

SCEAUX

bulletin municipal d'information

MAI 1980

n° 97



A. Belande

Pages 4/5 et 10/11, le dossier du mois

**LA COLLECTE ET LE TRAITEMENT
DES RÉSIDUS URBAINS DE SCEAUX**

LES SCÉENS

État-civil

Période du 1^{er} au 30 avril 1980

NAISSANCES

Émilie, Marie, Éléonore LEDORMEUR • Antoine, Michel, François MARTIN • Guillaume VALLET • Marie, Sophie, Blandine, Antigone CHAPUIS • Anissa (S.N.P.) • Ai-Thi BILLARD • Romain, Bruno MASSET • Clément, Jean-Paul, Georges GENET • Sandrine, Janine, Maguy FAIVE • Laurent, Henri GERMAIN • Audrey, Leslie CLOU • Grégory ISABELLI • Axel, Nicolas GABEN • Morgane, Dominique, Irène BOISSEL • Benjamin PARDO • Guillaume, Jacques, Guy BLOCH • Christophe, Clément, GLOMERON • Fabrice, Jean-Michel LAGARDE • Sabine, Thérèse, Marie FESSY • Cécilia DAS NEVES PERPETUO • Kader RAHOU.

MARIAGES

Roland DURIF et Michelle, Germaine, Marcelle HUGUET • Olivier, Frédéric, Raoul GUILLET et Nobu MATSUDA • Pascal, Claude CHANNELLIERE et Mireille, Marie-Paule FERRAND • Michel, Henri, Maurice VINCENT et Catherine Odette QUEHIN • Luc, Dominique, Georges PLASSAIS et Barbara, Anne, Claire PRATT.

DÉCÈS

Madeleine RAMEAU, veuve ALLARD • Marguerite, Louise THIEBOT, veuve MORVAN • Lucienne, Madeleine, Thérèse HALLIER, épouse MAOUCH • MARIA, Léa GABRIEL, veuve GUILLOIS • Félix, Anatole, Louis BASSET • Jacques, Ernest, Paul PULICANI • Eugénie, Denise, Marie CHIRAQUE, veuve DEBÉE • Yvonne, Edmée, Marie, Jeanne BENARD, veuve DECROIX • Wladislaw, Mécislaw KOLODZIEJ • Jacques, Édouard NOUVEL • Jeanne, Georgette BINEAU, épouse BRUNSWICK • Christine AURIER.

Personnes décédées en dehors de Sceaux, n'y étant pas domiciliées et inhumées au cimetière communal dans leur caveau de famille

Denise BERNARDON, née JOHANNET, décédée le 6 avril 1980 à Besançon (Doubs) • Robert VALADIER, décédé le 25 avril 1980 à Clamart (Hauts-de-Seine).

Des Scéens à l'honneur

Médaille de la Jeunesse et des Sports

Bronze

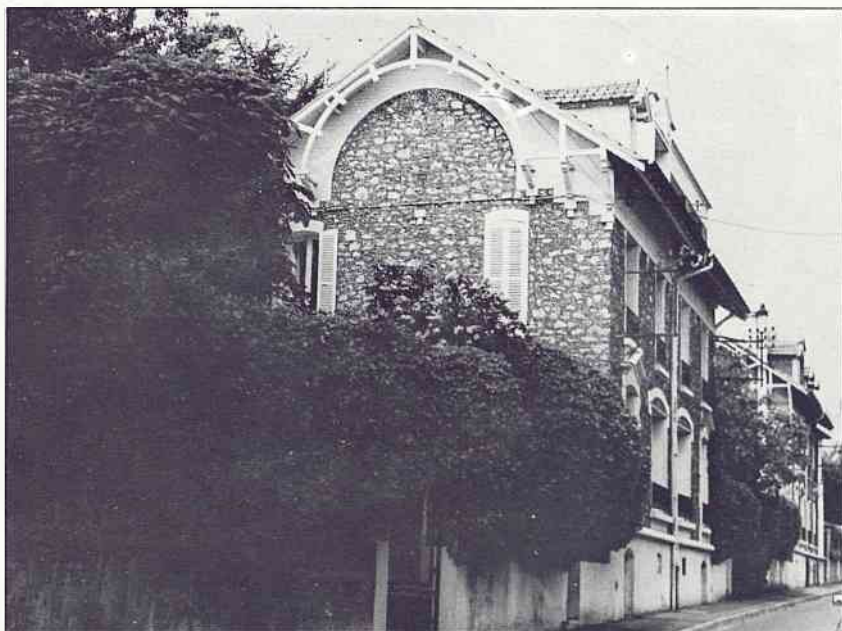
M. Charles « Lolo » BERGER 10, rue du Maréchal-Foch.

DES NOMS POUR DES RUES

Rue du Lycée

Quoique son vocable semble indiquer la direction – la rue qui mène au Lycée, en l'occurrence le Lycée Lakanal – la rue du Lycée n'y conduit pas directement. Elle suit le chemin vicinal n° 9 qui, au flan nord de la colline, desservait les champs maraîchers situés dans le secteur des Coudrais. La rue s'est appelée d'ailleurs, avant l'ouverture de la nouvelle gare en 1893, rue des Coudrais.

L'ouverture du Lycée Lakanal, en 1885, a suscité l'aménagement de cette voie et sa prolongation à l'est en direction du Lycée. On y construisit des pavillons pour loger les professeurs. SERIS (*), déjà cité dans nos précédentes livraisons, nous rappelle que ce sont le Docteur REDDON et sa sœur, Mme MAILLARD, qui « firent construire les premiers pavillons (n° 9 et 9 bis, 11 et 11 bis, 15 et 17) dans cette nouvelle rue... Chacun était charmé



A. Balande

Des maisons en meulière, pierre de la région parisienne.

Cette rue des Coudrais suivait l'actuel tracé de la rue du Lycée, mais se continuait par le sentier de Paris jusqu'au croisement avec la rue de Bagneux et la voie du chemin de fer (à peu près la rue de la Marne actuelle). A l'ouest son appellation était rue de Penthièvre. Cette dernière, plus longue que l'actuelle rue de Penthièvre, en suivait le tracé mais faisait au nord un angle de 90° pour aboutir à la rue de Fontenay, selon une habitude que nous avons déjà rencontrée bien des fois à Sceaux, des rues zigzagantes dont le dernier exemple qui subsiste semble être la rue Pierre-Curie.

par la beauté du site dont le panorama s'étend sur les coteaux de Fontenay-aux-Roses... ». Datent également de cette époque les numéros 12, 14, 16 et 18. Toutes ces maisons sont en meulière, la pierre de la région parisienne, très à la mode à partir de cette époque.

Thérèse PILA
Bibliothécaire municipale

(*) H.L.L. SERIS : Sceaux depuis trente ans (1882-1912) Édition de l'Imprimerie Michel-Charaire, s.d.

NOTA

A la suite de la parution de notre article sur la rue Émile-Morel, nous avons reçu de M. Claude MOREL, de Tarbes (Hautes-Pyrénées) une lettre fort aimable qui nous précisait que non seulement trois mais quatre générations de MOREL se succédaient au Lycée Lakanal, la quatrième génération étant repré-

sentée par son fils M. Alain MOREL, Conseiller d'éducation pour l'annexe technique du Petit-Chambord, petit-fils de Jean MOREL.

C'est certainement un phénomène assez rare que de voir une même famille se consacrer pendant près de cent ans à l'éducation et à l'instruction de ses concitoyens dans un même lycée pour que le fait soit noté.

A.ORTIN

ANCIENNEMENT GELIN

TAPISSERIE — LITERIE — DÉCORATION

TENTURE MURALE — SIÈGES NEUFS & RÉFECTION

INSTALLATION DE RIDEAUX-VOILAGES

RÉFECTIONS SOMMIERS & MATELAS DANS LA JOURNÉE

15, av. Georges Clémenceau
92330 SCEAUX ☎ 661.17.67

CHEMISERIE NOUVEAUTÉS

Ginestet

47, rue Houdan
92330 SCEAUX

☎ 350.00.03

sommaire

LES SCÉENS	2-3
<input type="checkbox"/> État civil	
<input type="checkbox"/> Des Scéens à l'honneur	
<input type="checkbox"/> Des noms pour des rues : la rue du Lycée	
<input type="checkbox"/> Noces d'or	
LE DOSSIER DU MOIS	4/5-10/11
<input type="checkbox"/> La collecte et le traitement des résidus urbains de Sceaux	
ÉDITORIAL	5-6
<input type="checkbox"/> L'Agence Nationale pour la Récupération et l'Élimination des Déchets (ANRED), création récente et prometteuse	
FÊTES DE SCEAUX 1980	7
<input type="checkbox"/> Le Comité Municipal des Fêtes présente...	
JUMELAGES	8
<input type="checkbox"/> Sceaux - Royal Leamington Spa : 10 ^e anniversaire du jumelage	
ACTION SOCIALE	9
<input type="checkbox"/> L'offre et la demande de logements sociaux	
ÉQUIPEMENT - URBANISME	12
<input type="checkbox"/> Des travaux dans la ville	
<input type="checkbox"/> Permis de construire	
ASSOCIATIONS	13-14
<input type="checkbox"/> Association des Parents et Amis des Handicapés Moteurs de la région Sceaux / Fontenay-aux-Roses (APAHM)	
<input type="checkbox"/> Parents d'Elèves de l'Enseignement Public (PEEP - Fédération Lagarde)	
<input type="checkbox"/> Les Gémeaux	
<input type="checkbox"/> Association des Anciens Combattants de Sceaux	
<input type="checkbox"/> ASAS Basket	
<input type="checkbox"/> Sceaux-Accueil : activités	
COMMUNIQUÉS	15-16
<input type="checkbox"/> La collecte sélective du verre, six mois après	
<input type="checkbox"/> Inscription dans les écoles maternelles publiques pour l'année scolaire 1980-1981	
<input type="checkbox"/> Centre Information Accueil Services (CIAS)	
<input type="checkbox"/> Coordination des services sociaux de Sceaux	
<input type="checkbox"/> Bilan d'activité de la Brigade de Gendarmerie de Sceaux pour l'année 1979	
<input type="checkbox"/> Parc de stationnement de la Gare RER de Bourg-la-Reine	
<input type="checkbox"/> Service National - Recensement	
<input type="checkbox"/> Direction des services fiscaux des Hauts-de-Seine Sud	
PETITES ANNONCES	18
SERVICES DE GARDE DES MÉDECINS ET PHARMACIENS	19
A SCEAUX, DU 1^{er} AU 30 JUIN	20

Noces d'or

C'est le 3 mai dernier qu'entourés de leur famille et de nombreux amis, **Monsieur et Madame GOUREAU** retrouvaient dans la salle des mariages de la Mairie de Sceaux l'atmosphère joyeuse et sympathique qu'ils avaient connue il y a 50 ans.

M. André HERZOG, Premier Maire adjoint, après avoir exprimé les très vives félicitations de Monsieur le Maire, retenu par la cérémonie de remise du drapeau européen à la Ville de Royal Leamington Spa, rappelait l'origine bien scéenne de M. GOUREAU, dont les parents s'étaient déjà mariés à la Mairie de Sceaux en 1900. Puis il résumait brièvement la carrière de M. GOUREAU : employé à l'Imprimerie Charaire à l'âge de 12 ans, gardien de la paix à 21 ans à la Préfecture de Police, Officier de paix à Sceaux, Montrouge, Gentilly, Commandant au commissariat du 14^e arrondissement, M. GOUREAU n'a jamais cessé de mettre sa compétence, son courage et son dévouement au service de l'intérêt général.

M. HERZOG évoquait ensuite la vie de travail et de dévouement de M^{me} GOUREAU, descendant d'une famille alsacienne, habitant elle aussi à Sceaux depuis de nombreuses décennies, aidant ses parents à la tenue d'un commerce d'appareillages électriques, situé à l'angle Charaire-Penthièvre, aujourd'hui occupé par la Parfumerie du Parc.



M. et M^{me} GOUREAU ont deux filles, un fils, une petite-fille, un arrière petit-fils, tous très sensibles à l'environnement de notre ville puisqu'ils habitent au Plessis, à Antony, à Bourg-la-Reine et même à Sceaux ! M. HERZOG soulignait enfin combien les 50 années de vie commune de M. et M^{me} GOUREAU étaient exemplaires et illustraient ces conseils souvent donnés par André Maurois : « être au service des autres, être de ceux qui ne déçoivent jamais ».

Après la remise de la médaille de la fidélité et des fleurs, tous se retrouvèrent, une coupe à la main, pour fêter les jubilaires et leur apporter de vive voix un témoignage de sympathie et d'affection.

sceaux BULLETIN MUNICIPAL D'INFORMATION

N° 97 - Mai 1980

21^e année

Directeur : Jean-Louis Oheix - Rédacteur en chef : Philippe Laurent
Secrétaire de rédaction : Françoise Millet

Publicité : Françoise Millet, Claudine Chauveau - Conception-Réalisation : Franck Deglane

Édité par la Société d'Édition du Bulletin Municipal d'Information de Sceaux - SEBMIS

Association déclarée régie par la loi du 1^{er} juillet 1901

122, rue Houdan (Hôtel de Ville), 92330 SCEAUX - ☎ 661.29.50, poste 360

Imprimerie « La Cootypographie », 6 bis, rue Denis-Papin, 92600 ASNIÈRES

JB

HORLOGER

bijoutier-réparations

ventes de montres, pendules, réveils

M. BATAIS - 114 bis, rue Houdan

Tél. 661.17.30

atelier graphique de sceaux

maquettes/photo
photocopies
tirages typo/offset
façonnage
conseil/réalisation

imprimage

tous problèmes
graphiques

15, boulevard colbert, 92330 sceaux

702 91 75

LE DOSSIER DU MOIS

La collecte et le traitement des résidus urbains

Ce n'est qu'au début du siècle, en janvier 1907, que le Conseil municipal de Sceaux a décidé la création d'un service de collecte des « ordures ménagères, boues et immondices ».

Jusqu'alors, les seules collectes effectuées étaient occasionnellement celles des maraîchers, qui se procuraient ainsi la base d'un engrais naturel, et celles des chiffonniers.

Pendant longtemps, les résidus ramassés par nos éboueurs étaient transportés dans les décharges publiques locales, dont la principale pour Sceaux se trouvait au lieu-dit « Les Mouillebœufs ».

En 1933, la ville adhéra au service organisé par le département de la Seine et c'est à partir de cette date que ses déchets furent conduits à l'usine d'Issy-les-Moulineaux de la société « Traitement Industriel des Résidus Urbains », dite TIRU.

La collecte fut effectuée tout d'abord une fois par semaine, puis deux, puis, à partir de 1952, trois fois par semaine dans une véritable benne fermée à ordures ménagères qui remplaça avantageusement le camion à plateforme utilisé antérieurement.

A partir de 1955, l'augmentation du volume des ordures ménagères par suite de l'évolution rapide du niveau de vie et du développement des emballages perdus nécessita un ramassage journalier.

Pour étudier le fonctionnement actuel à Sceaux du service d'enlèvement des résidus urbains, il faut examiner successivement :

- la collecte et le transport effectués directement par la ville ;
- le traitement confié à une filiale d'Électricité de France, la TIRU.

La collecte de nos résidus urbains

Depuis la création du service, en 1907, la collecte des résidus urbains de Sceaux est effectuée en régie directe, c'est-à-dire par le personnel municipal avec du matériel propriété de la ville.

Je pense pouvoir dire que ce service, actuellement dirigé par M. Marcel ROUILLARD, de nos services techniques, est assuré de façon satisfaisante. Le maintien de la régie directe, contrairement à de nombreuses villes voisines qui ont concédé le service à des entreprises privées, a permis une souplesse et une continuité qui ne se retrouvent pas toujours avec d'autres modes de gestion. La collecte, en



1979, a porté sur 6 987 tonnes de déchets contre 6 910 en 1978 ; elle a lieu cinq jours par semaine, le sixième jour ouvrable, le mercredi, étant, depuis octobre 1979, réservé à la collecte sélective du verre, première contribution de la ville à la campagne nationale d'économies d'énergie.

L'augmentation du volume des déchets a nécessité vers 1960 la division de Sceaux en trois secteurs auxquels sont maintenant affectées trois équipes de trois personnes, un chauffeur et deux éboueurs, dotées chacune d'une benne. Un éboueur en réserve et une benne de secours permettent de faire face aux difficultés occasionnelles.

Les bennes actuelles sont des bennes SEMAT à compression. Elles permettent la collecte de 300 m³ ou de 8 tonnes de déchets. Chaque benne effectue généralement une rotation journalière mais, les lundi et jeudi, elles sont souvent amenées à effectuer deux rotations vers Issy-les-Moulineaux.

Le même matériel est utilisé dans les mêmes conditions le mercredi pour effectuer une collecte sélective du verre qui permet de récupérer environ 7 tonnes de verre par semaine. Dans un article du Bulletin Municipal (n° 89, de septembre 1979), j'ai eu l'occasion d'indiquer les raisons qui ont amené la Municipalité à créer ce nouveau service, et M. ROUILLARD fait plus loin (Rubrique « Communiqués »), le bilan de six mois d'expérience, en attirant votre attention sur quelques points importants.

Un ramassage particulier des objets encombrants qui ne peuvent être introduits dans les bennes (appareils ménagers, vieux meubles...) est, par ailleurs, effectué depuis 1970 par une entreprise spécialisée qui utilise des bennes pouvant broyer ces objets. Le ramassage a lieu le premier mardi de chaque mois dans les zones pavillonnaires et le deuxième mardi dans les ensembles d'immeubles.

POUR PARTICIPER A LA PROPRETÉ DE LA VILLE

Vous devez :

- déposer vos ordures sur la voie publique le matin dans des poubelles maintenues en bon état de propreté et munies de couvercles ou, encore mieux, dans des sacs fermés ;
- rentrer vos poubelles dès le passage du service d'enlèvement.

La collecte des objets encombrants, à l'exception de tous les débris de jardins, gravats, cendres, mâchefer, carcasses d'automobiles et les branches, a lieu tous les premiers mardis de chaque mois pour le secteur pavillonnaire et les deuxièmes mardis de chaque mois pour le secteur collectif.

Le traitement de nos résidus urbains - La TIRU

C'est en 1899 que la ville de Paris créa le premier service de ramassage des ordures de la région parisienne. Il fut confié en 1922 à la TIRU avec la mission d'assurer l'évacuation et le traitement des résidus de Paris ainsi que



CHAUFFAGE - PLOMBERIE - COUVERTURE

entreprise PRIEZ

22, 24, RUE D'ESTIENNE D'ORVES
92-FONTENAY-AUX-ROSES

service dépannage rapide

AGRÉÉ G.D.F.

tel. 350-24-40

PEINTURES
PAPIERS PEINTS et TISSUS
DÉCORATION - RAVALEMENT

r. bourgoin

9 bis, rue des Aulnes (Les Blagis) - 92330 SCEAUX

☎ 702.59.17 24h sur 24

ns de Sceaux

l'exploitation des produits et sous-produits de ce traitement. En 1933, une loi permit au département de la Seine de se substituer à Paris pour organiser un service auquel toutes les communes du département pourraient adhérer, et Sceaux franchit une étape importante pour la valorisation de ses déchets, en y adhérant immédiatement.

En 1946, la TIRU fut nationalisée en tant que producteur d'électricité et devint une filiale d'EDF. TIRU-EDF est depuis lors chargée de l'exploitation du service en tant que régie intéressée.

L'organisation du service et ses contraintes

La TIRU est dirigée par un représentant de l'EDF et son autorité de tutelle est maintenant le Maire de Paris mais, pour permettre une meilleure représentation des autres villes, la création d'un syndicat intercommunal regroupant l'ensemble des villes adhérentes est à l'étude. Sa première tâche sera sans doute la reconduction éventuelle de la convention de régie qui lie EDF à l'ex-département de la Seine et qui vient à expiration le 31 décembre 1981.

La TIRU doit se trouver en mesure de traiter avec régularité les 1 700 000 tonnes de résidus urbains qui sont apportées annuellement dans ses quatre usines de Saint-Ouen, Issy-les-Moulineaux, Ivry et Romainville.

Paris apporte environ 1 000 000 de tonnes pour 2 300 000 habitants, soit 435 kg par habitant et par an ; la banlieue 640 000 tonnes pour 2 200 000 habitants, soit 290 kg par habitant et par an. La part de Sceaux a été, en 1979, de 7 000 tonnes pour 19 700 habitants, soit 355 kg par habitant et par an, ce qui nous place au-dessus de la moyenne nationale qui est de 300 kg par habitant et par an.

Les moyens de traitement mis en œuvre

La TIRU utilise dans ses quatre usines la technique d'incinération des ordures ménagères avec récupération d'énergie calorifique sous forme de vapeur. Une partie de cette vapeur est transformée en électricité vendue à EDF, la vapeur elle-même étant vendue à la Compagnie Parisienne de Chauffage Urbain (CPCU) ; le tonnage excédentaire est dirigé vers des décharges contrôlées.

L'usine d'Issy-les-Moulineaux (photo ci-contre) qui traite nos déchets a été mise en service en 1965.

Suite pages 10/11 →

éditorial

L'Agence Nationale pour la Récupération et l'Élimination des Déchets (ANRED), création récente et prometteuse

par André HERZOG, premier Adjoint au Maire, représentant du Ministre de l'Environnement au Conseil d'administration de l'ANRED



La loi du 15 juillet 1975 définit les principes d'élimination des déchets et de récupération des matériaux. Le but en est double : d'une part, éviter de dégrader les sites ou paysages, de polluer l'air ou l'eau, de porter atteinte à la santé de l'homme et à l'environnement ; d'autre part, réglementer la production des produits générateurs de déchets et faciliter la récupération des matériaux, éléments ou formes d'énergie réutilisables.

« Chargée de procéder à des actions de cette nature pour satisfaire l'intérêt général en cas d'insuffisance des moyens publics ou privés », l'Agence Nationale pour la Récupération et l'Élimination des Déchets (ANRED) est créée sous forme d'un établissement public à caractère industriel et commercial, administré par un Conseil d'administration comprenant, en nombre égal, des représentants de l'État, des élus locaux et des représentants privés des différentes catégories de personnes ou groupements intéressés. Les décrets d'application sont intervenus en 1976 et l'Agence fonctionne depuis la fin de l'année 1977 ; installée à Angers à dater du 1^{er} août 1978, elle comporte une cinquantaine d'ingénieurs et techniciens spécialisés.

Mission de l'agence

L'agence doit contribuer à « garder la France propre ». Elle apporte à cet égard son concours technique et financier aux collectivités locales, plus particulièrement aux départements à qui la loi a confié des responsabilités nouvelles pour éliminer les déchets et décharges sauvages. Elle doit aussi veiller à améliorer les conditions de traitement et à promouvoir la valorisation des résidus de toute nature. Elle encourage les initiatives des entreprises, avec participation aux risques de certaines opérations de rentabilité difficile du fait de l'évolution des marchés des sous-produits.

Les principales orientations

Trois grandes orientations d'actions peuvent être distinguées :

1. L'élimination et la valorisation des résidus urbains

Le tonnage annuel, de l'ordre de 14 millions de tonnes, est actuellement traité par 781 installations (usines d'incinération, de fabrication de compost, de broyage pour décharges) desservant 37 millions d'habitants.

De nombreuses expériences de valorisation sont en cours, car bien des progrès techniques restent à faire, ainsi que des extensions destinées aux 30 % de population non encore desservie. La collecte sélective du verre, des cartons, des produits pharmaceutiques doit se développer.

Suite page 6 →

YVES ST LAURENT
GUY LAROCHE • PIERRE BALMAIN
CACHAREL • MAC GREGOR
JACQUES PERNET

Nicholson

102, RUE HOUDAN - SCEAUX - TEL. 661.23.59

DU 3 AU 10 JUIN
remise à la caisse de 15%
sur tout le rayon HOMMES

Éditorial (suite)

Sur 30 000 décharges sauvages, 1 500 ont été supprimées... c'est un début. Et, par ailleurs, les décharges officielles peuvent encore souvent être améliorées.

2. La valorisation des déchets dans l'agriculture

Les résidus organiques, tels que les sous-produits de récolte ou d'industries travaillant des produits animaux ou végétaux, peuvent donner lieu à des récupérations ou transformations utiles : protéines, compost, méthane, etc..

3. Le traitement des déchets industriels

Le tonnage annuel est d'environ 150 millions de tonnes : 100 millions « d'inertes » (déblais, stériles de mines et carrières), 30 millions de déchets « banals » analogues aux résidus urbains, 18 millions de déchets « spéciaux » dont 2 de caractère toxique. Depuis longtemps les industriels ont créé des circuits d'élimination ou de valorisation mais, dans de nombreux cas, il est encore possible de développer la récupération et la prévention. A titre d'exemple, on citera :

- la ferraille des épaves automobiles (1,5 million de véhicules au rebut chaque année) ;
- les pneus usagés (30 millions par an) ;
- les huiles usées (200 000 tonnes par an) ;
- les papiers et cartons (actuellement 1,8 million de tonnes sont récupérés, la production annuelle étant de 5 millions de tonnes) ;

- produits divers : bains usés de gravure contenant du cuivre, piles à mercure, soude de raffinerie, polyéthylène, chanvre, phosphogypse, champignons, etc... ;
- l'élimination et la récupération de résidus nucléaires sont soumises à des contrôles spéciaux organisés depuis de nombreuses années, bien avant la création de l'agence.

Les premiers résultats

Les aides accordées, provenant des subventions des ministères de l'Environnement et du Cadre de Vie et de l'Industrie, ainsi que des taxes sur les huiles, ont été de 70 millions de francs et elles ont entraîné 300 millions de francs d'investissements industriels et de travaux générateurs d'économies notables dans des domaines très divers. Les actions d'information et de sensibilisation sont importantes : un centre national de documentation, comportant plus de 3 000 ouvrages et documents sur les techniques françaises et étrangères, vient d'être ouvert à Angers et est déjà largement fréquenté.

Les courtes indications ci-dessus espèrent donner une idée de l'ampleur et de la variété des tâches de récupération. La « jeune » ANRED a l'ambition d'être dans cette voie un bon catalyseur des efforts publics et privés : ne sont-ils pas une composante de la santé naturelle de notre pays et une partie essentielle de sa lutte pour l'indépendance économique ?

André HERZOG



1



2



3

LA CHAUSSERIE DES CHAMPS

place de l'église SCEAUX



1. HAK
Dessus cuir
pleine fleur
du 35 au 41
à partir de
90 F.
2. HALLEZ
Dessus cuir
Nubuck
du 35 au 41
à partir de
95 F.
3. HELSINKI
Dessus P.U.
métallisé
du 35 au 41
à partir de
82 F.



1



2



1. GYMFACE
Dessus
croûte de cuir
du 28 au 46
à partir de
105 F.
2. SPORT 555
Dessus cuir
Semelle crêpe
du 24 au 40
à partir de
82 F.

mêmes magasins à

ANTONY · CHÂTENAY · CHÂTILLON · GARE ST. LAZARE · GARE DU NORD

FÊTES DE SCEAUX 1980

LE COMITÉ MUNICIPAL DES FÊTES présente

samedi
14
Juin

De 20 h à 2 h du matin, sous le chapiteau du Jardin de la Ménagerie ENTRÉE 10 F

BAL DE NUIT Jo PRIVAT et son Orchestre



au bal, le restaurant champêtre
de l'Union des Commerçants et Artisans de Sceaux

vous accueille sous le chapiteau à partir de 20 h

FORFAIT ENTRÉE AU BAL + BUFFET CAMPAGNARD : 65 F (boisson comprise)

apéritif offert par l'Union des Commerçants

bons de réservation à votre disposition chez

SYNDICAT D'INITIATIVE - 68, rue Houdan
Cabinet ROBERT (assurances) - 151, rue Houdan
Agence TELLIER (immobilier) - 114 bis, rue Houdan
MARIE-DANIELLE (lingerie) - 19, rue Houdan

PARC MONCEAU (chaussures) - 55, rue Houdan
GINESTET (chemiserie) - 47, rue Houdan
PINGOUIN-STEMM (mercerie-laines) - Centre commercial des Blagis
COFR'A JOUETS - 82, rue Houdan

dimanche
15
Juin

De 17 h à 20 h, sous le chapiteau du Jardin de la Ménagerie

LOTO organisé par le Comité de quartier « Centre-Glaïses » APÉRITIF-CONCERT

Au Parc de Sceaux (plaine des Quatre-Statues)

LE 14 JUILLET DE LA GARDE

un très grand spectacle populaire

(filmé par la chaîne de télévision TF1 qui le diffusera pour le 14 juillet)

avec la participation de toutes les unités de la Garde Républicaine

1^{er} et 2^e Régiments d'Infanterie - Régiment de cavalerie

Formations spéciales :

Musique - Batterie-Fanfare - Fanfare de cavalerie

Section de gymnastique - Equipe d'acrobaties de l'Escadron motocycliste - Formations équestres

ENTRÉE LIBRE AU PARC DE SCEAUX - PLACES ASSISES : 10 F

(billets en vente au Syndicat d'Initiative à partir du lundi 16 Juin)

samedi
21
Juin 1980

dimanche
22
Juin 1980

A l'occasion du cent cinquantième de la naissance de Frédéric Mistral

GRANDE FÊTE FÉLIBRÉENNE

9 h 30 - Accueil des Méridionaux de Paris à la Gare de Sceaux

10 h 15 - Félibrée au Jardin des Félibres

11 h 15 - Messe en langue d'Oc dans le Jardin du Petit Château

GARAGE CITROËN

AGENT EXCLUSIF Georges DESLANDES

vente • reprise • réparations • tôlerie • peinture

98, rue Boucicaut - FONTENAY-AUX-ROSES

TÉL. 661.21.75

La GLORIETTE

AU COEUR DE LA VIEILLE VILLE

4, rue Florian - 92330 SCEAUX - ☎ 350.46.10

SES CADEAUX TOUJOURS NOUVEAUX, SES GRANDES MARQUES,
SES ENCADREMENTS PERSONNALISÉS, SES ABAT-JOURS

LE TEMPS DE PARLER ET DE CONSEILLER

JUMELAGES

Sceaux - Royal Leamington Spa 10^e anniversaire du jumelage

Comme Monsieur le Maire l'a annoncé dans l'éditorial du Bulletin municipal du mois de mars, Sceaux a célébré le 10^e anniversaire de son jumelage avec la ville anglaise de Royal Leamington Spa. A cette occasion, nous avons accueilli à Sceaux, du 18 au 22 avril, une importante délégation de notre ville jumelle, conduite par le Maire et la Mairesse de cette ville, M. et M^{me} Peter BARTON, ainsi qu'une petite délégation de notre ville jumelle allemande de Brühl, conduite par M. Wilhelm SCHMITZ, le Maire de cette ville, qui a tenu à s'associer à cette célébration.

Nos hôtes britanniques et allemands ont logé, comme d'habitude, dans des familles de Sceaux ou des environs et, comme toujours, ils ont été enchantés et touchés de l'accueil qu'ils ont reçu.

La cérémonie officielle du renouvellement du serment de jumelage a eu lieu le dimanche matin, 20 avril, aux Gémeaux, avec la participation de l'orchestre de musique de chambre du Conservatoire de Bourg-la-Reine / Sceaux, dirigé par Michel VIGNEAU.

Les Maires des trois villes jumelées ont pris successivement la parole pour souligner les heureux effets des très nombreux échanges qui ont eu lieu, grâce au jumelage, entre leurs populations. M. GULDNER a notamment précisé que pendant ses dix années d'existence, notre jumelage avec Leamington avait permis à des centaines de nos concitoyens de mieux connaître le peuple britannique, et à des centaines d'Anglais de mieux comprendre la France. « *De part et d'autre, a-t-il dit, nous avons pu constater que, si nos langues nous séparent encore, et si nos coutumes et nos psychologies sont différentes, nos besoins profonds sont les mêmes, et que nous sommes animés du même idéal de liberté et de respect des droits de l'homme* ». Le Maire de Sceaux a aussi saisi cette occasion pour remercier chaleureusement toutes celles et tous ceux qui, de part et d'autre, ont généreusement contribué à l'organisation et au développement des échanges, notamment en accueillant chez eux des membres des délégations de nos villes jumelles.

Au cours de la cérémonie, Monsieur le Maire de Royal Leamington Spa a dévoilé un beau meuble de bibliothèque rempli de 140 livres offerts par des associations et des habitants de notre ville jumelle. Ce meuble et ces livres auront leur place dans notre bibliothèque municipale.

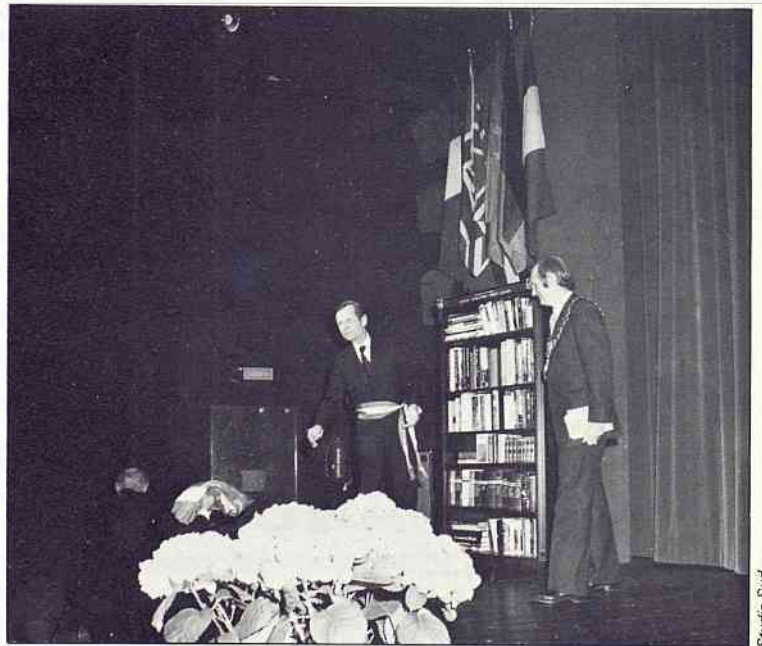
Un programme de visites et de divertissement, destiné à permettre à nos hôtes de mieux connaître la France et à favoriser les relations amicales, avait été préparé à leur intention par le Centre Scéen des Amitiés Internationales. C'est ainsi qu'ils ont pu visiter les usines Renault à Flins et une verrerie près de Milly-la-Forêt. Et le dimanche soir, la municipalité leur a offert un dîner au 1^{er} étage de la Tour Eiffel, où l'ambiance a été des plus cordiales, malgré les prises de position rigides de M^{me} THATCHER : comme nous-mêmes, nos amis de Leamington sont convaincus que les affaires de gros sous peuvent toujours se régler par la négociation et qu'en tous les cas, elles ne doivent pas nous faire oublier l'essentiel, à savoir l'absolue nécessité pour les pays de l'Europe libre de s'unir pour éviter leur déclin.

Dans la salle de l'ancienne Mairie, M. GULDNER souhaite la bienvenue à la délégation britannique et aux représentants de Brühl à leur arrivée, avant de les présenter aux familles d'accueil. A sa droite, M. et M^{me} BARTON, Maire et Mairesse de Leamington et M. SCHMITZ, Maire de Brühl.



En souvenir de la célébration du 10^e anniversaire du jumelage, M. BARTON, Maire de Leamington, a planté un arbre dans le Jardin de la Ménagerie, sous les regards amusés de M. SCHMITZ, Maire de Brühl et de ses concitoyens.

Dans la grande salle des Gémeaux, Monsieur le Maire de Leamington vient de dévoiler la bibliothèque offerte par ses concitoyens à la ville de Sceaux à l'occasion du 10^e anniversaire du jumelage.



Studio Sud

ELECTRICITE GENERALE
INSTALLATION DEPANNAGE

marc BREGERE

98, RUE HOUDAN 92330 SCEAUX

tel. 702.92.34

MIROITERIE 102

ateliers et bureaux

Raymond DJIAN

ANTONY

102, avenue Aristide-Briand

Tél. 666.09.66 - 237.23.10

VITRERIE - DEMI-GROS - DÉTAIL - ENCADREMENTS

ISOBAIE

rogiane

ACTION SOCIALE

L'offre et la demande de logements sociaux

Le problème du logement social à Sceaux se pose de la façon suivante : un grand nombre de personnes ou de familles ont des revenus qui ne leur permettent pas de payer un loyer du secteur libre, mais n'arrivent pas à obtenir rapidement un logement du secteur aidé.

Le motif en est la quantité, pour le moment insuffisante, de logements sociaux par rapport aux besoins : la disproportion entre le nombre des demandes déposées en un an et celui des logements attribués pour la même période, est importante.

Des chiffres vont tenter de l'expliquer.

Il y avait, à la date du 15 mars 1980, **294 demandes** en attente. Leur répartition, d'après le nombre de personnes vivant au foyer, était la suivante :

Nombre de personnes	Nombre des demandes
1	55
2	105
3	75
4	41
5	11
6	5
7	1
8	0
9	1

Ce sont donc les demandes des jeunes ménages ou d'une mère avec un enfant, qui sont les plus nombreuses, suivies de celles d'une famille d'un enfant, et des personnes seules.

L'ancienneté des demandes était, pour un tiers d'entre elles seulement, supérieure à deux ans, celles remontant à plus de cinq ans étant très faibles.

C'est ainsi que :

- 2 demandes ont été déposées avant 1970 ;
- 30 demandes ont été déposées entre 1970 et 1975 ;
- 72 demandes ont été déposées entre 1975 et 1977 ;
- 190 demandes ont été déposées depuis 1978.

Quant à l'ancienneté des demandeurs dans la commune, elle est assez grande, puisque supérieure, pour une petite moitié d'entre eux, à dix ans. Il est maintenant fréquent que les demandes soient faites par des jeunes ménages dont l'un des conjoints et quelquefois les deux sont nés à Sceaux :

- 35 demandes émanent de personnes à Sceaux depuis plus de 25 ans ;
- 99 demandes émanent de personnes à Sceaux depuis 10 à 25 ans ;
- 67 demandes émanent de personnes à Sceaux depuis 5 à 10 ans ;
- 93 demandes émanent de personnes à Sceaux depuis moins de 5 ans.

Ces dernières sont élevées, puisqu'elles atteignent le tiers du total.

En outre, à la même date, 30 demandes d'échange étaient déposées par des personnes habitant en HLM, en ILM ou à la SCIC, mais désirant légitimement obtenir un logement plus grand.

Ces demandes étaient présentées pour une bonne part, par des familles logées dans deux ou trois pièces, ayant besoin, en raison de leur composition, d'un trois ou quatre pièces : leur nombre était respectivement de 9 et 6.

A noter que les personnes déposant des demandes d'attribution ou d'échange ont intérêt à signaler à la Mairie toute modification de leurs éléments, et notamment des conditions d'habitation, de la composition de la famille et des ressources.

Pour satisfaire ces demandes, le nombre de logements sociaux de la ville peut paraître au premier abord, suffisant. En effet, les logements de l'Office Public d'HLM et ceux sur lesquels la ville a un droit d'attribution, sont au nombre de 606 et se décomposent ainsi :

- 413 logements appartiennent à l'OPHLM : 330 HLM et 83 ILM ;
- 54 logements appartiennent à d'autres organismes ou sociétés d'HLM ;
- 139 logements appartiennent à la Société d'économie mixte des Blagis ou à la SCIC.

La ventilation de ces 606 logements, par nombre de pièces, est la suivante :

Nombre de pièces	Nombre de logements
1	16
2	111
3	282
4	177
5	19
6	1

Mais l'occupation se renouvelle peu : les habitants des divers groupes sont attachés à leur appartement, à leur quartier, à leur commune, qu'ils ne quittent que pour des motifs professionnels ou de retraite.

C'est ainsi que du 15 mars 1978 au 15 mars 1979 et du 15 mars 1979 au 15 mars 1980, 26 et 34 logements seulement se sont respectivement libérés.

Ce qui a permis d'attribuer, compte tenu des échanges réalisés à l'occasion d'un départ :

- du 15 mars 1978 au 15 mars 1979... 40 logements, soit 13 logements de deux pièces, 19 logements de trois pièces, 6 logements de quatre pièces, 2 logements de cinq pièces ;
- du 15 mars 1979 au 15 mars 1980... 46 logements, soit 2 studios, 11 logements de deux pièces, 26 logements de trois pièces, 6 logements de quatre pièces, 1 logement de cinq pièces.

La comparaison entre le nombre des demandes - environ 300 - et celui des attributions - autour de 40 ces deux dernières années - montre que la tâche de la Commission du logement n'est pas aisée. C'est une commission mixte composée de six représentants du Conseil municipal et de six représentants de l'Office Public HLM : ayant à répondre aux besoins des mêmes candidats, la Commission municipale et la Commission HLM se réunissent ensemble plusieurs fois par mois.

Mais, devant la difficulté de choisir entre de nombreuses demandes également valables, celles qui méritent le plus d'être accueillies, il n'est pas rare qu'une réunion entière soit consacrée à une seule attribution.

La Commission tient compte, bien entendu, des éléments de la demande, mais aussi de la connaissance que peuvent avoir l'un ou l'autre de ses membres, de la situation présente de tel ou tel candidat, ce qui est utile lorsque plusieurs demandes présentent le même intérêt.

Le sens de la justice sociale de la Commission est d'ailleurs à signaler.

Cette étude se conclura sur une note d'optimisme modéré : le problème du logement social à Sceaux est moins aigu qu'il y a deux ans, mais l'aspect financier ne peut être oublié.

Le nombre des demandes en attente a diminué d'un tiers et la Commission procède à des attributions un peu plus nombreuses d'année en année, encore que les mouvements aient été très limités depuis janvier dernier.

Parallèlement, des projets concrets de réhabilitation ou de construction vont bientôt aboutir.

Deux opérations d'amélioration de l'habitat du Vieux Sceaux ont été prévues sur des immeubles appartenant à la commune :

- la première : rues des Imbergères et Florian, qui a débuté en février ;
- la seconde : rue des Écoles, qui pourrait commencer prochainement.

Par ailleurs, des constructions de logements locaux seront réalisés dans les îlots de réaménagement Charaire et Benoît, témoignant des préoccupations de la ville dans les opérations d'urbanisme qu'elle maîtrise.

Au total, une centaine de logements réhabilités ou neufs devraient permettre de satisfaire les demandes les plus valables d'ici peu d'années.

C'est dire que tout est mis en œuvre pour que les personnes ou les familles mal logées de Sceaux puissent regarder l'avenir avec confiance.



Pierre LOURADOUR
Conseiller municipal
délégué au logement

N.B. Cet article précède un dossier complet sur le logement social qui paraîtra dans un prochain bulletin, présentant en particulier les réalisations en cours ou prévues à Sceaux et exposant l'effort de solidarité qui sera demandé en raison du coût élevé de cette action.

BÉRENGÈRE
Linge de Maison
3, place de l'église
☎ 660 75.27

éponges
robes de chambre
services de table
tout le linge de maison
rideaux
couvre-lits - coussins
couvertures

J. DAUPHIN ANCIEN CABINET DECO
GÉRANCE D'APPARTEMENTS
ET D'IMMEUBLES
locations
toutes transactions
AGENCE IMMOBILIERE F.R.A.I.M.

145, rue Houdan
92330 - SCEAUX
☎ 660 67 21 +

LE DOSSIER DU

Elle a été construite pour traiter 400 000 tonnes d'ordures brutes et, comme on peut le voir sur le schéma ci-dessous, elle comporte les installations suivantes :

1. Réception et stockage des ordures

Les voitures de collecte accèdent au quai de déchargement (7) par une rampe (6) longeant la Seine.

2. Manutention et traitement des ordures

2.1. Manutention : après stockage en fosse, les ordures sont reprises par deux ponts roulants munis de bennes polypes de 5 m³ et acheminées vers les trémies d'alimentation des groupes incinérateurs générateurs.

2.2. Incinération : les deux bâtiments d'incinération (2) renferment quatre groupes incinérateurs-générateurs de vapeur réalisés par la Société des Forges et Chantiers de la Méditerranée suivant licence Martin.

Les caractéristiques de chaque groupe sont :

- capacité nominale d'incinération 15 tonnes/heure ;
- capacité de surcharge . . . 17 tonnes/heure ;
- pouvoir calorifique industriel possible 900 à 2500 K/cal/kg ;
- vaporisation maximum . . 40 tonnes/heure ;
- pression 64 bars ;
- température 410 °C.

Chaque groupe comporte :

- une trémie de chargement ;
- une grille de combustion à barreaux, dispositif Martin, remontant la braise et refroidie par un circuit d'air frais intérieur au barreau ;
- un cendrier ;
- la chaudière proprement dite et ses auxiliaires.

Le débit des quatre chaudières peut atteindre 160 tonnes par heure de vapeur à 52 bars et 410 °C.

2.3. La salle des machines (1) : la vapeur produite par les quatre groupes incinérateurs-générateurs est partiellement détendue dans un groupe turbo-alternateur à contre pression de 900 kW, puis dans un groupe à condensation de 16 000 kW.

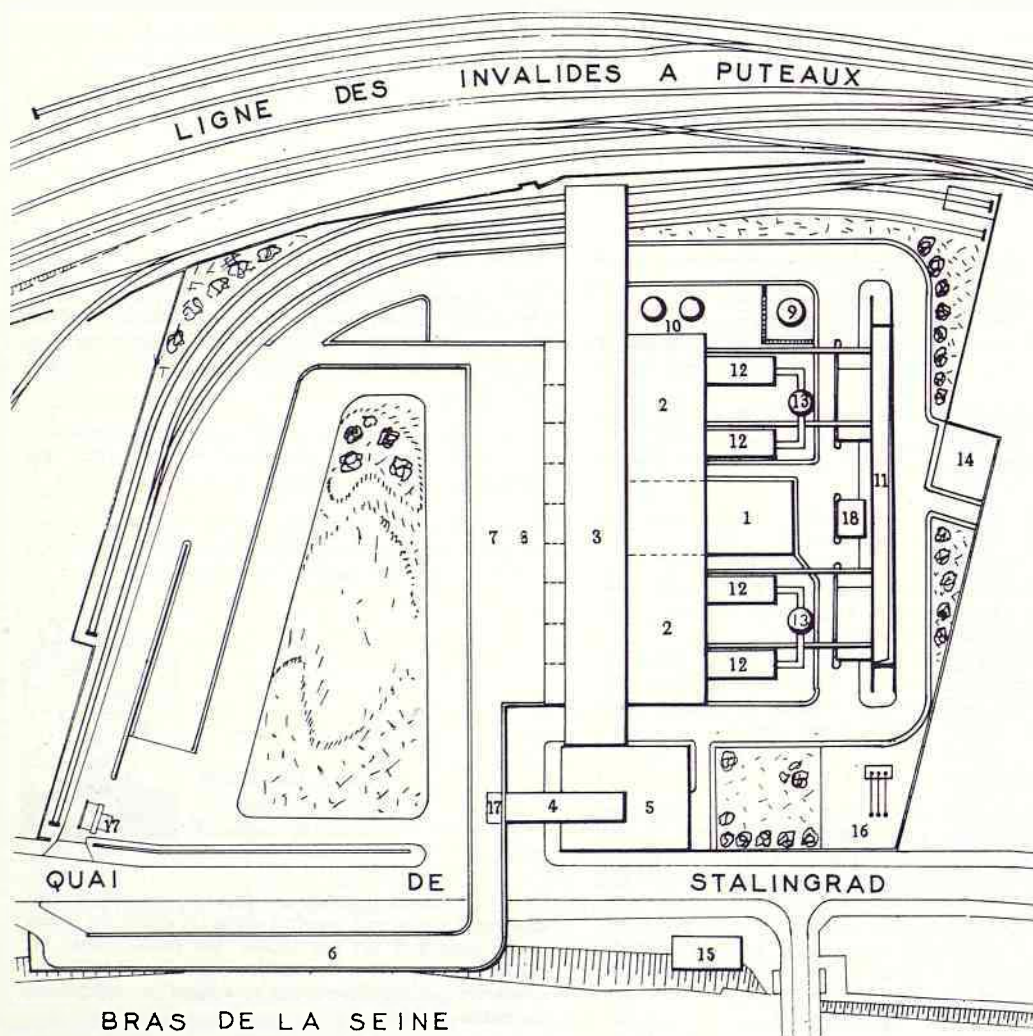
3. Évacuation des mâchefers et cendres volants

● Les mâchefers sont évacués des cendriers vers un parc de stockage (11) où ils sont repris par bandes transporteuses pour être chargés sur camion.

● Le transport des cendres des trémies de chaudière et des dépoussiéreurs (12) au silo de stockage est effectué par voie pneumatique sous dépression.

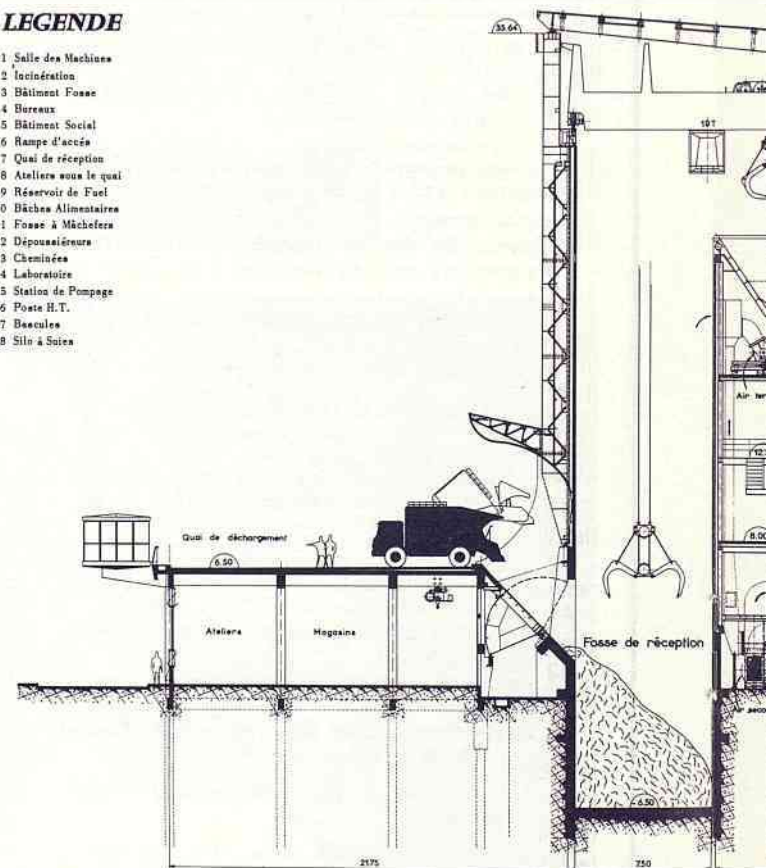
4. Bâtiments annexes

Essentiellement les bâtiments de direction et sociaux (4 et 5), les ateliers magasins sous le quai de déchargement (8) et la station de pompage située en bordure de Seine (15).



LEGENDE

- 1 Salle des Machines
- 2 Incinération
- 3 Bâtiment Fosse
- 4 Bureaux
- 5 Bâtiment Social
- 6 Rampe d'accès
- 7 Quai de réception
- 8 Ateliers sous le quai
- 9 Réservoir de Fuel
- 10 Bâches Alimentaires
- 11 Fosse à Mâchefers
- 12 Dépoussiéreurs
- 13 Cheminées
- 14 Laboratoire
- 15 Station de Pompage
- 16 Poste H.T.
- 17 Becules
- 18 Silo à Sable



NE DIFFEREZ PLUS VOS PROJETS: UTILISEZ NOS PRETS PERSONNELS

consultez-nous

SOCIÉTÉ GÉNÉRALE

un service bancaire complet grâce à ses spécialistes

106, rue Houdan
92330 SCEAUX
Tél. 350.68.26



degiane

U MOIS (SUITE)

L'énergie électrique produite alimente d'abord l'usine, le surplus étant vendu au réseau de distribution EDF. Une partie de la vapeur produite est prélevée à la sortie du groupe à contre pression et livrée au réseau de chauffage urbain de la CPCU.

Les résultats obtenus

Les résultats 1978 de la TIRU ont été les suivants pour l'ensemble de ses quatre usines :

- tonnage traité : 1 693 658 tonnes ;
- ventes :
 - électricité : 138 713 millions watt-heure,
 - vapeur : 2 279 777 tonnes,
 - mâchefer : 433 234 tonnes,
 - ferrailles : 24 321 tonnes.

Le coût du traitement des ordures ménagères par la TIRU

Les résultats financiers de la TIRU en 1979 ont été meilleurs que les années précédentes par suite d'une amélioration de la marche des ateliers, et surtout de la progression du prix

de vente de la vapeur qui est passé de 26,38 F/t à 39,38 F/t, soit + 49,3 %, à la suite du déblocage du prix de la vapeur accordé en juillet 1978.

Le coût du traitement, qui s'était élevé en 1978 à 63,33 F par tonne d'ordures traitées, a ainsi été ramené à 60 F en 1979, et le coût prévisionnel pour 1980 est de 57 F.

Le coût pour la ville du traitement de ses déchets

La collecte et le transport des ordures, amortissement et entretien du matériel, personnel et charges indirectes du service compris, ont coûté à la ville en 1979 une somme d'environ 1 500 000 F. La TIRU nous a facturé de son côté 420 000 F pour le traitement de ces déchets, et le coût du ramassage des objets encombrants par le concessionnaire a été de 190 000 F cette même année.

La ville de Sceaux a donc dépensé en 1979, au total, 2 110 000 F, soit environ 107 F par habitant et 300 F par tonne, pour

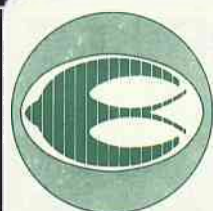
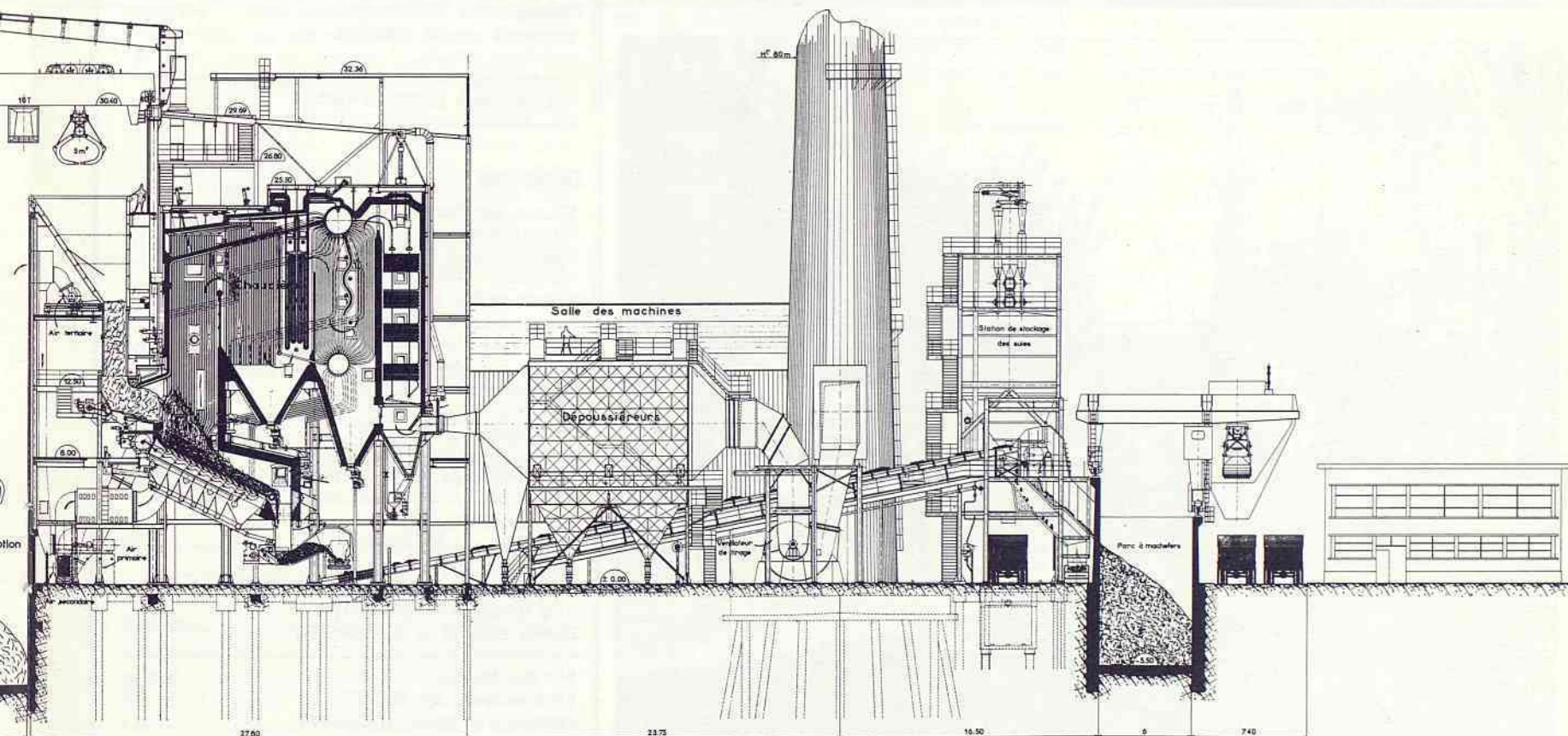
la collecte et le traitement de ses déchets. La prévision budgétaire établie pour 1980 à partir de ces éléments a été de 2 300 000 F, financés au budget primitif de la ville par la taxe pour l'enlèvement des ordures ménagères.

Il est possible d'espérer que l'amélioration progressive des résultats financiers de la TIRU, jointe à la légère économie faite par la ville à la suite du ramassage sélectif du verre, permettra de voir légèrement diminuer dans l'avenir le coût de ce service indispensable à la qualité de la vie des Scéens, tout en maintenant et développant si possible son efficacité. La Municipalité et les services techniques de la ville y consacreront tous leurs efforts.



Pierre MONCEAUX
Maire adjoint
délégué à l'équipement
et aux travaux

COUPE TRANSVERSALE



L'HIRONDELLE

Tél. 702. 68. 60

listes de mariage (participation 10 %)
arts de la table et cadeaux

16, place du Général de Gaulle
92330 SCEAUX

ÉQUIPEMENT - URBANISME

Des travaux dans la ville

Foyer-restaurant du troisième âge

Le Foyer-restaurant de la Résidence des Imbergères, ouvert depuis la fin mai de l'année dernière, a fait peau neuve. Des crédits octroyés dans le cadre du Plan d'Action Prioritaire n° 15 ont permis de faire procéder, par les ateliers municipaux, à la réfection des peintures et à la mise en place d'un « panoramique » propre à ouvrir les appétits les plus récalcitrants.



A. Balande

La moquette a été remplacée, une partie du mobilier changée. Gageons que cette réalisation renforcera encore son succès auprès des personnes âgées.

Rue du Docteur-Roux

Les travaux de réfection de la rue du Docteur-Roux ont débuté le 12 mai comme prévu. Gaz de France a mis à profit ces travaux pour procéder au remplacement de la conduite de distribution, adaptant ainsi son programme aux réalisations communales.

Rue des Pépinières - rue des Aulnes

Le revêtement de la chaussée de ces deux rues vient d'être refait. Un engin permettant de développer le tapis bitumeux sur toute la largeur de l'emprise a été utilisé. L'enrobé choisi est à base de gravillons de porphyre rose, ce qui, passé quelques mois, donnera au revêtement un aspect rose, sans avoir recours à la technique traditionnelle du gravillonnage. Les trottoirs de la rue des Pépinières seront remis en état ultérieurement, quand Gaz de France aura exécuté les travaux relatifs à la modification de la conduite de gaz existante.



A. Balande

Permis de construire

Avis

42, rue des Clos-Saint-Marcel
Pétitionnaire : M. BARBOT
(propriétaire : M. ROCHE)
Construction d'un pavillon
Architecte : M. DURAND
Avis favorable le 01-04-1980

8, sentier de Paris
Pétitionnaire : M. DEL MISSIER
Modification de façade
Architecte : M. SIMONNET
Avis favorable le 01-04-1980

33, avenue Jean-Racine
Pétitionnaire : M. DEGROIS
Extension d'un pavillon
Architecte : Société France Études d'Engineering
Avis favorable le 19-04-1980

11, avenue Carnot
Pétitionnaire : M. BRARD
(auteur du projet)
(propriétaire : M. COUTURIER)
Construction d'un pavillon
Avis favorable le 25-04-1980

1, rue de Fontenay - 110, rue Houdan
Pétitionnaire : Gaz de France,
représenté par M. PASCAL
(auteur du projet)
Construction d'un hangar métallique démontable
Avis favorable le 06-05-1980

Décisions

12, rue du Docteur-Thore
Pétitionnaire : M. TURRE
Agrandissement d'un pavillon
Architecte : M. TROUSSEAU
Avis favorable le 20-03-1980
Permis accordé le 10-04-1980

35 bis, rue de l'Yser
Pétitionnaire : M. GILBERT
(auteur du projet)
Construction d'une serre
Avis favorable le 12-12-1979
Permis accordé le 14-04-1980

10, avenue Carnot
Pétitionnaire : M. ASCLAR
(auteur du projet)
Création d'un châssis ouvrant
Avis favorable le 23-02-1980
Permis accordé le 06-05-1980

50, rue Mozart
Pétitionnaire : M. MORET
Création d'un balcon et d'un WC
Architecte : M. GAY
Avis favorable le 24-03-1980
Permis accordé le 06-05-1980

VOTRE CONCESSIONNAIRE

CITROËN 

S. A. BRESSON AUTOMOBILES

52, avenue de Bourg-la-Reine - 92200 Bagneux.

664.19.50

LOCATION SANS CHAUFFEUR
VOITURES NEUVES et D'OCCASION • ATELIERS • PIÈCES et ACCESSOIRES

ASSOCIATIONS

Association des Parents et amis des Handicapés Moteurs de la région Sceaux / Fontenay-aux-Roses (APAHM*)

Voyage à Royal Leamington Spa du Groupe des handicapés de Sceaux/Fontenay-aux-Roses

En ce vendredi 28 mars, nous sommes partis du Centre Socio-culturel des Blagis vers 7 h 30 pour aller rendre visite à nos amis du Club des handicapés de Leamington Spa ; il faisait gris et froid, mais la joie était de rigueur. Une fois dans le car, après avoir attendu les derniers attardés, les conversations allèrent bon train.

Nous avons pris le bateau à Calais ; nous avons eu la joie d'être tous montés sur le pont pendant la traversée pour regarder la mer qui était calme, malgré le temps gris et le vent.

Nous avons été très bien accueillis par nos amis Anglais et nous avons eu le plaisir de revoir également nos amis du Club des handicapés Allemands de Brühl qui étaient aussi invités. Le programme établi par nos hôtes a été particulièrement soigné et nous a beaucoup plu : visite du château de Malborough à Blenheim, où est né et où résida Winston Churchill, avec explication par le guide.

Le dimanche 30, réception par Monsieur le Maire de Leamington Spa, entouré de Madame la Mairesse et de nombreuses personnalités. Accueil très sympathique suivi d'un très bon repas à la Mairie. L'après-midi, promenade au château de Warwick avec visite du parc dans lequel les paons ont salué notre venue en nous faisant de magnifiques roues.

Le dimanche soir, réception et bal au pavillon de cure de Leamington Spa avec une chaude ambiance ! Retour le lundi 31 ; nous quittons un peu tristement nos hôtes et amis. Nous avons eu la chance d'avoir la compagnie de M^{lle} FRIBERG qui nous a été d'un précieux secours pour nos conversations avec nos amis Anglais, et qui a eu l'extrême gentillesse de nous commenter notre passage à Londres et Canterbury avec force détails ; qu'elle en trouve ici tous nos remerciements.

Nous tenons à exprimer toute notre reconnaissance aussi à Jacques STEVERLYNCK, Président du Centre Scéen des Amitiés Internationales, que nous considérons comme un grand ami ; nous remercions également M. BRAY et le Conseil d'administration du CSAI qui nous ont permis de faire ce beau voyage.

Claude MORIN

(*) 43, rue de Fontenay à Sceaux. - Tél. 661.15.83.

Parents d'Élèves de l'Enseignement Public (PEEP - Fédération Lagarde)

Nos écoles élémentaires et maternelles

Nos écoles, car il s'agit bien de cela, celles qui ont été construites avec l'argent des Scéens, qui sont entretenues, améliorées et en grande partie gérées grâce aux contributions des Scéens.

Nos écoles donc, fonctionnent bien et sont même recherchées par nos voisins non Scéens. C'est pourquoi les associations des Parents d'Élèves de l'Enseignement Public PEEP des quatre groupes scolaires de Sceaux sont non seulement attentives à leur bonne marche mais veulent participer à la vie des écoles où se prépare l'avenir de nos enfants.

Bien sûr, c'est une action de tous les jours par des échanges entre maîtres, enfants et parents : « écoute bien ce que la maîtresse va te dire... as-tu bien compris la leçon d'aujourd'hui ?... qu'est-ce qui ne va pas ? Je vais aller voir ton maître... ». C'est aussi l'organisation de la vie collective qui se discute en conseil d'école depuis maintenant trois ans. Les échanges n'y sont pas toujours très aisés car la compréhension entre enseignants et délégués élus des parents est parfois entravée par des points de vue doctrinaux ou des arrière-pensées personnelles.

Mais, avec le temps, par une connaissance mutuelle des personnes, après quelques travaux en commun, les esprits évolueront. C'est en tout cas notre souhait.

Il ne faudrait pas cependant que des actions brutales présentées quelquefois au nom de l'intérêt des enfants paralysent la compréhension entre parents et enseignants. Il faut bien se rendre compte que des enfants abandonnés dans certains cas de grève peuvent être la source de ressentiments. D'autres maladroites comme la dernière proposition de « l'école déserte » risquent de conduire à l'école désertée. Or, les mobiles mis en avant semblent

toujours désintéressés et dignes d'être affichés. On peut les apprécier sans pour autant s'associer aux méthodes mises en œuvre pour les promouvoir. Il faut surtout éviter de mêler nos enfants à nos difficultés et faire en sorte qu'ils n'en soient pas les premières victimes.

Les préoccupations des associations PEEP de Sceaux sont simples mais elles exigent d'être soutenues par l'ensemble des parents pour aboutir. Il faut donc que le plus grand nombre s'intéresse aux comités des parents qui n'ont que trois ans d'existence. Les représentants PEEP interviendront pour :

- une réduction du nombre d'élèves par classe plutôt que la suppression de classes lorsque les effectifs diminuent ;
- l'obtention de décharges d'enseignement complètes pour les chefs d'établissement afin qu'ils puissent se consacrer entièrement à la bonne marche de leur école ;
- une gestion efficace et publique des cantines, activités périscolaires, classes déplacées (neige, mer, nature), coopératives ;
- l'assurance d'une assistance efficace aux élèves en difficulté ;
- des horaires scolaires qui tiennent compte de l'intérêt mutuel des enfants et de leurs parents ;
- une amélioration des conditions de déroulement de l'interclasse de midi pour ceux qui fréquentent la cantine.

N'hésitez donc pas à vous entretenir de tous ces sujets et de toute question intéressant l'ensemble des écoliers de Sceaux avec les délégués élus aux Comités des parents sur les listes PEEP :

Écoles	Maternelles	Primaires
Blagis.....	Mme VASSEUR M. LIARD	Mme GOUGE Mme MEDIONI
Centre.....	M. POUILLER Mme JONCOUR	Mme SCHAMBERGER M. BEAUFUME
Clos Saint-Marcel..	Mme HENNION M. ROCH	Mme DUVIVIER Mme LETHUY
Petit-Chambord....	Mme DELLONE Mme DRAPS	M. GRAVIER Mme FLOT

Les Gémeaux

Le « Grand Magic Circus » : annulation

En raison de son succès, le « Grand Magic Circus » prolonge son spectacle à Chaillot ; de ce fait, la représentation qui devait avoir lieu le mercredi 18 juin 1980 sous le Chapiteau du Comité Municipal des Fêtes, au Jardin de la Ménagerie, est annulée.

Quatrième « Nuit du Jazz »

Elle aura lieu le samedi 28 juin 1980 à 21 heures dans le Parc du Petit-Château (Bibliothèque municipale).

Au programme :

- 1^{re} partie : Hervé LAVANDIER, piano ; Pierre BLANCHARD, violon ;
- 2^e partie : le Quintet de Jacques THOLLOT ;
- 3^e partie : Don CHERRY et son Magic Show.

Réservations :

- pour les adhérents, à partir du samedi 14 juin : 28 F (17 F pour les adhérents de moins de vingt ans) ;
- pour les non-adhérents, à partir du mercredi 18 juin : 40 F.

Clémentine

CHAUSSURES POUR ENFANTS

10, rue des écoles - SCEAUX tél. 702.04.86

DU 17 AU 41

babybotte • trotty • beverly • drop
mod'48 • little-mary • kickers • start-rite
le loup blanc

ASSOCIATIONS

Association des Anciens Combattants de Sceaux

Nécrologie

Ernest ETTER, né en 1901. Citoyen Suisse arrivé en France en 1927, il n'avait pas hésité à s'engager dans l'armée française en 1939. Pendant l'occupation, il avait joué un rôle très actif dans la résistance à Bourg-la-Reine, et ses actions lui avaient valu le grade de lieutenant ainsi que la Médaille Militaire et la Croix de Guerre. Très attaché à notre Association, il faisait preuve des meilleurs sentiments envers ses camarades combattants.

Ernest ETTER a voulu que sa dépouille reste sur les bords du lac Léman qu'il aimait tant. Il était le père et le beau-père de Madame et de Monsieur TOURRETTE, les fleuristes bien connus, auxquels nous renouvelons nos condoléances émues ainsi que nos remerciements pour l'intérêt qu'ils ont toujours porté à notre Association.

Henri LEBOURGEOIS, né en 1895, habitait 55, avenue des Quatre-Chemins à Sceaux. Il avait servi dans l'Infanterie en qualité de soldat de 2^e classe d'août 1916 à décembre 1919. Rappelé en 1939, il était titulaire de la Croix de Guerre, de la Médaille de Verdun et de la Croix de Léopold de Belgique ; il cultivait au plus haut point l'esprit de camaraderie. Adhérent à l'Association en 1957, il avait été élu au Conseil d'administration, et les qualités dont il avait fait preuve l'avaient désigné pour le poste de Secrétaire général qu'il a occupé jusqu'à ce que son état de santé ne le lui permette plus. Dans ces fonctions, Henri LEBOURGEOIS a fait preuve d'un dévouement sans bornes allant parfois jusqu'à la limite de ses forces. Il a ainsi rendu d'éminents services à l'Association où il sera beaucoup regretté.

A ses obsèques, célébrées en présence de M. GULDNER, Maire de Sceaux, et d'une nombreuse délégation entourant le Drapeau de l'Association, assistait également un représentant de la Fédération Maginot avec son Drapeau, LEBOURGEOIS étant le président pour le secteur Sud.

Nous renouvelons à Madame LEBOURGEOIS et à sa famille nos regrets pour la disparition d'un si bon camarade.

Le Président,
Georges BRAZOU

ASAS Basket

La saison de basket n'est pas encore terminée pour la plupart des équipes et le bilan complet ne pourra donc être présenté que dans un prochain bulletin. Toutefois il est déjà possible de constater que ce bilan sera, cette année encore, très favorable.

Pour s'en tenir dans l'immédiat aux seuls résultats acquis dans les compétitions qui se déroulent sur un plan national, c'est-à-dire celles où les jeunes Scéens sont appelés à rencontrer les meilleures équipes de toute la France, il faut signaler que dans les coupes de France :

- les cadets et minimes garçons sont allés jusqu'en seizième de finale, les minimes n'ayant été battus que de deux points à l'extérieur ;

- les cadettes sont parvenues jusqu'en quart de finale. Après avoir vaincu des équipes réputées, elles ont été éliminées par le Clermont-Université-Club, dont la célébrité dans le basket féminin dépasse largement le cadre national ;

- enfin, les juniors garçons sont en voie de disputer les demi-finales contre le B.C. Caen, c'est-à-dire qu'ils figurent au moins parmi les quatre meilleures équipes françaises.

Les formations seniors ont participé, l'une et l'autre, au championnat de France en division nationale III.

L'équipe féminine a terminé première de sa poule avec six points d'avance sur la seconde. Elle dispute ainsi la phase finale du championnat de France et accédera l'an prochain à la division supérieure.

L'équipe masculine s'est, pour sa part, classée deuxième de sa poule.

Ces résultats suffiraient, à eux seuls, à prouver la valeur de nos équipes. Il convient cependant d'ajouter que, notamment dans les championnats de France masculins, les succès sont d'autant plus méritoires qu'ils sont acquis contre des clubs faisant appel, le plus souvent, à des joueurs américains.

Les échos qui nous parviennent, en particulier par les journaux locaux des villes où nos formations sont appelées à se déplacer, prouvent que les efforts déployés à Sceaux pour créer des équipes du meilleur niveau avec de jeunes amateurs formés au club sont très appréciés à l'extérieur.

Les Scéens sauront ainsi que, dans le monde du basket, leur ville s'est bâtie une belle renommée.

Dimanche 1^{er} juin 1980

au stade municipal
20, rue des Clos-Saint-Marcel

TOURNOIS DE BASKET-BALL
(masculin et féminin)

organisés par l'ASAS
dotés des coupes de l'OMS

16 équipes engagées
niveau « Nationale III »

Sceaux-Accueil : activités

La marche

Tous les mardi et jeudi matin, de 10 heures à 11 heures, nous proposons à nos adhérentes une promenade dans le Parc de Sceaux (le rendez-vous se situe au 45, avenue du Président-Franklin-Roosevelt, près du Jardin des Félibres).

La moyenne des marcheuses est d'une dizaine environ ; il est certain qu'au cœur de l'hiver, seules les plus courageuses sont fidèles !

Le parcours varie selon le temps : au printemps nous pouvons explorer les sous-bois ; l'hiver nous restons sur les grands axes. Notre promenade représente environ quatre kilomètres.

Dès le départ de ces marches dans le parc, des groupes se forment naturellement, au gré des affi-

nités. Chacune marche selon son rythme, son âge, ses aptitudes ; un regroupement s'effectue à mi-parcours.

La marche à pied, outre ses bienfaits physiques qui ne sont pas négligeables à notre époque, permet à chacune de se mieux connaître, d'être informée, de se sentir moins seule...

Il est de tradition maintenant, vers la mi-juin, de nous rendre à la roseraie de L'Haÿ-les-Roses ; les pépinières Croux nous offrent également, en toute saison, des possibilités de promenades.

Chaque trimestre, nous organisons une journée de marche sur les sentiers de grande ou petite randonnée.

Pour tous renseignements s'adresser aux responsables :

- Suzanne GIRAUDOT - Tél. 702.56.12.
- Clo SEVAUX - Tél. 350.77.61.

**ETS. BASSEREAU**
fabrique, pose, entretien et répare
TOUTES FERMETURES
STORES TOILES - VÉNITIENS
3, rue des Coudrais - 92330 SCEAUX ☎ 660.15.99

TOUJOURS GAGNANT
CHEZ SPORT 2000
SPORTS SCÉENS N°1 DU SPORT
112, rue Houdan 92330 SCEAUX ☎ 661.03.67



COMMUNIQUÉS

LA COLLECTE SÉLECTIVE DU VERRE SIX MOIS APRÈS

Le 17 octobre dernier, la Municipalité organisait la première collecte de verre à Sceaux.

Après six mois d'expérience, il est possible de faire un premier bilan et de tirer quelques conclusions.

Il a été collecté en six mois, pour l'ensemble de la commune, 175,8 tonnes de verre ; celles-ci représentent :

- **sur le plan national** : une économie de matières premières et d'énergie de :
 - 123 tonnes de sable,
 - 26 tonnes de chaux,
 - 18 tonnes de fuel ;

- **sur le plan communal** :
 - une économie de 10 000 F correspondant à la redevance que la ville aurait payée à la TIRU pour l'incinération,
 - une recette de 17 000 F provenant de la vente du verre collecté.

La collecte du verre se traduira donc annuellement par une économie pour la ville de l'ordre de 50 000 F, tout en contribuant à la politique nationale d'économie d'énergie demandée par les pouvoirs publics.

Les chiffres ci-dessus montrent la pleine réussite de cette opération et place Sceaux parmi les communes qui collectent le plus de verre par habitant, la moyenne étant de 1 kg par habitant, soit 20 tonnes mensuelles pour une commune de l'importance de la nôtre, alors que la moyenne à Sceaux, pendant ces six premiers mois, est de près de 30 tonnes, soit environ 1,5 kg par habitant.

Toutefois, cette opération n'a été réussie que grâce à la compréhension et à l'active participation de la population, et son succès ne sera définitif que si cet effort est accentué et poursuivi.

En effet, la qualité du service doit être encore améliorée dans certains quartiers tels que la rue piétonne et

certains groupes d'immeubles où quelques habitants continuent à déposer leurs ordures ménagères le mercredi. Il est également indispensable que tous les récipients (bouteilles, flacons, pots...) soient débarrassés de leurs couvercles, capsules ou attaches métalliques, pour éviter leur rejet au moment du retraitement du verre.

A cette occasion, les consignes concernant l'organisation de la collecte sont rappelées ci-dessous :

La collecte a lieu chaque mercredi.

Comment ?

- Toute la semaine, vous devez conserver chez vous bouteilles vides et emballages en verre dits « perdus ».
- Le mercredi matin, les poubelles sorties ne devront contenir que du verre. Celles qui contiendraient des ordures ménagères d'un autre type ne seront pas ramassées.

Ce qui est pris

- Les verres perdus : bouteilles, pots, flacons, verres creux divers.

Ce qui n'est pas pris

- Les bouchons en liège, capsules et couvercles métalliques.
- Les vitres armées ou non, les glaces, les porcelaines, les couvercles munis d'attaches métalliques.
- Les ampoules électriques.

Attention !

- Les cartons ou sacs divers contenant le verre ne doivent pas être fermés, car ils doivent pouvoir être vidés facilement par les éboueurs et remplacés sur les trottoirs.
- La collecte sélective du verre est plus rapide que la collecte habituelle ; le passage des bennes est quelquefois plus matinal.

Marcel ROUILLARD

Inscriptions dans les écoles maternelles publiques pour l'année scolaire 1980-1981

Les parents habitant Sceaux dont les enfants atteindront l'âge de deux ans avant le 21 avril 1981 et qui désirent leur admission dans l'une des écoles maternelles publiques de Sceaux, **au cours de l'année scolaire 1980-1981**, sont priés de les faire inscrire dès maintenant à la Mairie (rez-de-chaussée, bureau de l'état civil).

L'admission effective des enfants aura lieu au plus tôt, lorsqu'ils auront atteint l'âge de deux ans.

Les enfants plus âgés, qui ne sont pas encore inscrits dans une école maternelle et qui commenceront à la fréquenter à la rentrée, devront aussi être inscrits **avant le 3 juillet** à la Mairie.

Il est également rappelé que la scolarisation est obligatoire pour tous les enfants qui auront atteint l'âge de six ans avant le 31 décembre 1980 (nés avant le 1^{er} janvier 1975).

Se munir du livret de famille, du carnet de santé ou des certificats de vaccinations de l'enfant (les vaccinations obligatoires doivent être faites avant l'entrée à l'école) et d'une attestation de domicile.

Centre Information Accueil Services

Le Centre Information Accueil Services (CIAS) rappelle aux personnes âgées ou handicapées qu'un « dépanneur » est à leur disposition pour :

- remplacer une ampoule ;
- changer un joint de robinet ;
- recoudre un ourlet ; etc.

Tous renseignements par téléphone :

- au CIAS : 661.65.24 :
 - lundi, mercredi, vendredi, de 10 à 11 h,
 - mardi, jeudi, de 15 à 17 h ;
- au Club des Aînés : 661.68.45 :
 - lundi, mercredi, vendredi, de 14 h 30 à 17 h 30.

Coordination des services sociaux de Sceaux

Mme DELEBARRE, Assistante sociale de la Caisse Régionale d'Assurance Maladie de l'Île-de-France, assure une permanence le mardi de 14 heures à 16 h 30 au Centre de Sécurité sociale de Sceaux, 1 bis, rue du Maréchal-Joffre Tél. 660.26.64.

TOUT DEVIS
SUR DEMANDE
LIVRAISON
A DOMICILE

L'IMPRESSION SCÉIENNE

IMPRIMERIE MINUTE

27, RUE DES CHÊNEAUX - 92330 SCEAUX ☎ 350.23.23
TRAVAIL SOIGNÉ - PRIX ÉTUDIÉS - MEILLEUR DÉLAI

TYPOGRAPHIE
OFFSET
TAILLE-DOUCE
TIMBRAGE

COMMUNIQUÉS

Bilan d'activité de la Brigade de Gendarmerie de Sceaux pour l'année 1979

La Gendarmerie est une force publique à caractère militaire. Partie intégrante de l'Armée, elle relève à ce titre du Ministère de la Défense.

Elle est présente sur l'ensemble du territoire national. Ainsi la brigade territoriale de Sceaux, qui a son siège au 4, rue du Maréchal-Joffre à Sceaux (téléphone : 661.26.15), a la surveillance des communes de Sceaux et de Fontenay-aux-Roses, lesquelles totalisent actuellement 46 213 habitants. Cette unité composée de dix sous-officiers, dont trois gradés officiers de police judiciaire et sept gendarmes agents de police judiciaire, est chargée de nombreuses missions.

Missions de surveillance générale

De caractère essentiellement préventif, cette mission est assurée à l'occasion des services quotidiens de jour comme de nuit (patrouilles à pied ou en véhicules). Au cours de ces services 1 628 personnes ont été contrôlées ; 62 d'entre elles étaient recherchées. De plus, 22 véhicules volés ont été découverts.

Conjointement avec la police d'État, la Gendarmerie a participé activement à la prévention des hold-up de fin d'année et des agressions contre les personnes.

Missions de police judiciaire

Devant le renforcement de la criminalité et de la délinquance, la mission principale de la Gendarmerie est et reste la police judiciaire.

Elle consiste en la constatation des crimes, délits et contraventions, au rassemblement des preuves et à la recherche des auteurs des infractions.

Pour l'année 1979, 358 crimes et délits ont été constatés, dont 250 résolus. 217 personnes mêlées à ces affaires ont été appréhendées. 95 personnes faisant l'objet de pièces de justice ont été arrêtées au cours de recherches. 129 contraventions ont été également relevées. Les renseignements fournis aux autorités judiciaires se sont élevés à 1 510.

Quelques belles affaires judiciaires ont été élucidées en cours d'année :

- menaces de mort sous conditions (racket), au préjudice de l'abbé de la paroisse de Saint-Stanislas des Blagis, préjudice 2 000 F ;
- cambriolages de 9 appartements à Sceaux, préjudice 120 000 F (4 auteurs appréhendés) ;

- vol au préjudice de l'employeur magasin Euromarché, préjudice 15 000 F (1 auteur appréhendé) ;

- vols de 4 voitures et filouteries de carburant (2 auteurs appréhendés) ;

- vol par effraction au magasin Félix Potin à Sceaux (2 auteurs appréhendés).

De nombreuses autres affaires ont été traitées et résolues par la Brigade de Gendarmerie de Sceaux.

Missions de police administrative

Celles-ci ont pour objet d'assurer la tranquillité publique, la salubrité, l'ordre public, la police des étrangers et la police de la circulation. En raison de l'implantation de la brigade en zone d'État, ces diverses activités sont essentiellement assurées par la Police nationale. Cependant, la Brigade de Gendarmerie de Sceaux a participé activement, soit d'initiative, soit sur demande de concours. Ainsi 65 délits et 74 contraventions en police de la route et 68 infractions à la police économique et fiscale ont été relevées en 1979. De plus, 190 renseignements administratifs à divers ministères (Finances, Équipement, Anciens combattants, etc.) ont été fournis.

En liaison étroite avec la Prévention routière, la Brigade a participé également à l'effort préventif important en ce domaine par :

- la campagne « *Éclairage et signalisation* » à Châtenay-Malabry, Plessis-Robinson et Châtillon ;

- la mise en œuvre de la piste routière dans les écoles de Plessis-Robinson et Châtenay-Malabry.

Missions d'ordre militaire

Ces missions consistent à assurer la surveillance des personnels isolés des Armées, la police de la circulation militaire, la constatation des accidents, l'administration des réserves et la préparation à la mobilisation. Au cours de l'année 1979, 1 517 renseignements militaires ont été fournis par la Brigade de Gendarmerie de Sceaux.

Voilà le bilan résumé des activités déployées pour l'année 1979, par la Brigade de Gendarmerie de Sceaux, sur sa circonscription composée des communes de Sceaux et Fontenay-aux-Roses. Ce bilan a été obtenu, en partie, grâce à la confiance et la collaboration de toute la population des deux communes. Au cours de l'année 1980, la Brigade de Gendarmerie de Sceaux continuera à œuvrer pour la sécurité publique et elle restera comme par le passé, toujours à la disposition de tous les habitants des deux communes.

Parc de stationnement de la gare RER de Bourg-la-Reine

Ouverture

Permanente (jour et nuit).

Tarif

● Abonnement mensuel

100 F : utilisation permanente du parc.

● Abonnement hebdomadaire

18 F : utilisation du parc 5 jours par semaine au choix de l'automobiliste.

● Tarif horaire

- première heure : 1 F,
- deuxième heure : 1 F,
- troisième heure : 1 F,
- heures suivantes : 0,50 F l'heure,
- tarif spécial de nuit, de 20 heures à 8 heures du matin : 0,50 F l'heure.

Renseignements

Les informations relatives au fonctionnement de ce parking peuvent être obtenues sur place ou en téléphonant au 663.27.98.

Service national Recensement

Les jeunes gens qui auront dix-huit ans au cours du troisième trimestre 1980 devront se faire recenser entre le 1^{er} juin 1980 et le 31 juillet 1980.

Les intéressés (ou leur représentant légal : père, mère, tuteur) se présenteront à la Mairie, munis des pièces permettant d'établir leur état civil (livret de famille, fiche d'état civil...).

Direction des services fiscaux des Hauts-de-Seine Sud

Nouvelle adresse postale :

Boîte postale n° 323
92107 BOULOGNE BILLANCOURT CEDEX.

**POMPES FUNEBRES
GENERALES**



71, rue Houdan - Sceaux - Tél. 661.03.04

ambulances

☎ 631.69.22

Santé - Confort - Service

Vente et location

de cannes et béquilles • Matériel médical

Service municipal - Toutes distances

175, rue de la Porte de Trivaux 92140 CLAMART

CHARLES GÉRARD

JACQUES BONNEMAIN

CHARLES GÉRARD
JOAILLIER-FABRICANT
atelier sur place



vend ses bijoux avec une garantie gratuite contre tous les risques pendant 1 an pour tout achat de 1.000 à 10.000 F selon un contrat ABEILLE-PAIX n° 2040253

102, rue Houdan - 92330 SCEAUX - Tél. 661.02.14

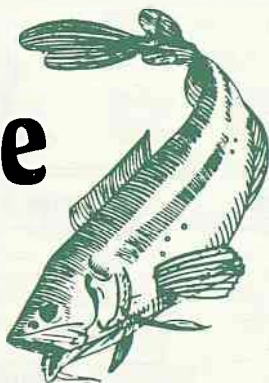
JACQUES BONNEMAIN
AGENT GÉNÉRAL D'ASSURANCES
ABEILLE-PAIX



assurance gratuite des bijoux CHARLES GÉRARD
garanties immédiates pour tous les risques
31, rue Houdan (1^{er} étage) - 92330 SCEAUX
Tél. 660.59.27

UNE ÉQUIPE DYNAMIQUE, COMPÉTENTE, A VOTRE SERVICE

poissonnerie
AUBIN



17, RUE HOUDAN 92330 SCEAUX
tél. 350.08.24

Pianos **Bédel**



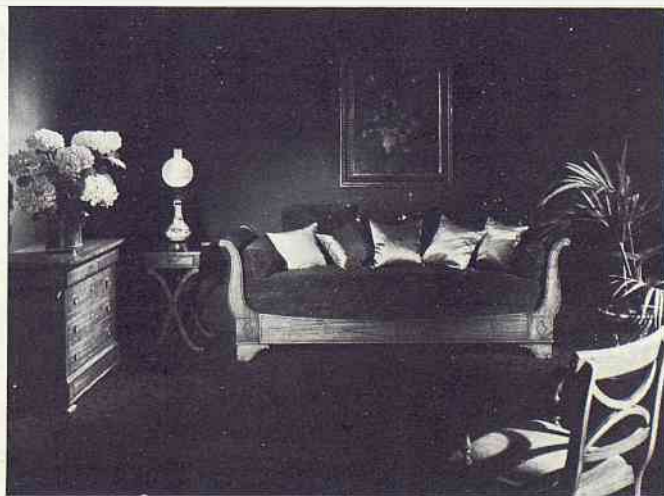
VENTE • LOCATION • ACCORD • REPARATIONS • ACHAT

PLEYEL • ERARD • GAVEAU • STEINWAY • BECHSTEIN
BLÜTHNER • SAUTER • PETROF • BENTLEY • RAMEAU • WEISS
NEUF et OCCASION
PIANOS MECANIQUES

657.08.18

Bédel/Masson - Facteurs en Pianos de Père en Fils depuis 1929
25, rue de la Tour - 92240 Malakoff

S.A.D.



L. POUZADOUX J.-P. BEAUHAIRE
DÉCORATEURS A.E.E.B.

137, rue Houdan
92330 SCEAUX
☎ 660.03.94

canapés, bibliothèques
tapisserie, tenture murale

petites annonces

OFFRE D'EMPLOI

Recherche pour deux personnes à Sceaux, femme de ménage deux heures début après-midi du lundi au samedi (ni vitres, ni linge). Tél. 702.44.49, le matin.

DEMANDES D'EMPLOI

Dame cinquantaine garderait enfants à domicile ou chez elle et accepterait d'accompagner enfants en vacances pour un mois. Tél. 661.60.42, après 17 h 30.

Dame cinquantaine cherche emploi de dame de compagnie pour personne âgée avec possibilité de courses, cuisine, ménage ou emploi de femme de ménage. Tél. 661.60.42, après 17 h 30.

IMMOBILIER

Particulier achète 3 pièces, proche RER Sceaux (séjour + 2 chambres, confort). Tél. 237.41.82, après 19 h ou week-end.

A vendre à Sceaux près parc, lycée, RER, appartement 6 pièces principales, belle entrée, 2 salles de bains, 1 parking. Prix : 800 000 F. Tél. 702.49.29.

Vends un garage situé 124 bis, rue Boucicaud à Fontenay-aux-Roses : 30 m² sur allée privée et terrain privé. Tél. 660.35.85.

Parc de Sceaux, particulier louerait grand pavillon avec jardin entre le 1^{er} juillet et le 1^{er} novembre. Tél. 702.44.44.

A louer à Chevilly-Larue dans résidence récente, appartement 3 pièces, cuisine, salle de bains, 67 m² + loggia, cave, parkings, téléphone. Loyer : 1 400 F + charges. Tél. 702.86.72.

Recherche logement 6 pièces environ, région Sceaux, Bourg-la-Reine, libre au plus tard pour le 1^{er} septembre 1980. Possibilité bail. Écrire au Colonel BOUCHET, 1, place de la Comédie, 57000 METZ.

A vendre Sceaux-centre, appartement 3-4 pièces (84 m²), double living, 2 chambres, salle de bains, 2 w.-c., parking dans immeuble récent, standing. Tél. 702.18.87.

Graphistes-peintres cherchent à louer local assez grand pouvant servir d'atelier de travail dans Sceaux ou environs. Tél. 660.50.30.

Particulier recherche location d'un 2 ou 3 pièces sur Sceaux, Châtenay, Fontenay-aux-Roses ou Bourg-la-Reine. Libre rapidement. Tél. 632.14.22.

Particulier cherche à acheter 2 pièces à Sceaux ou environs immédiats dans immeuble bon standing. Tél. 702.01.91.

Jeune femme, 30 ans, dynamique, souhaite louer pavillon à un ami des bêtes afin de prendre « en transit » chiens malheureux ou rescapés de la vivisection. Tél. 350.61.42.

VENTES

A vendre tente 4-5 places, 2 chambres, cuisine, avancée, état neuf. Prix : 800 F. Tél. 010.30.31.

A vendre « Slendertone S8 », état neuf, jamais servi car double emploi. Tél. 661.13.26, entre 19 h et 22 h.

Particulier vend attache de caravane pour Renault 16. Prix intéressant. Tél. 661.01.60, après 17 h.

A vendre appareil « Slendertone » modèle manager avec un adaptateur facial + accessoires sur piles, état neuf. Prix : 1 000 F ; 1/2 violon avec arche et caisse : 200 F ; lit sécurité pour enfant jusqu'à 4 ans avec barrière coulissante, tout en bois : 150 F ; hamac avec support métallique pour bébé, possibilité d'utilisation en voiture : 100 F ; « Jolly Jumper » modèle américain pour bébé : 30 F. Tél. 350.22.88.

Vélo pliant adulte-enfant, 3 vitesses, roues Ø 50. Prix : 180 F. Tél. 350.22.88.

Cause départ à l'étranger vendons : bibelots, objets artisanaux en fer forgé, meubles divers, télévision et livres. Tél. 350.22.88.

Vends canapé avec accoudoirs 3 places, velours marron, neuf. Prix : 2 000 F. Tél. 350.17.03.

A vendre 2 CV 4, 1975, très bon état mécanique. Prix : 6 300 F. Tél. 735.03.29 ou 660.31.74.

A vendre cochon d'Inde à poil long, mâle, 8 mois, très familier, habitué aux enfants, cage fournie. 60 F. Tél. (après 18 h) 350.43.87.

DIVERS

Dans région intéressante pour excursions et randonnées pédestres, reçoit juillet-août demi-pensionnaires dans chalet montagne restauré, confort, situé en pleine nature mais accessible en voiture. Hébergement en dortoirs ou petites cabines. Pour renseignements supplémentaires écrire : Mme Bonlieu, Chalet des Skieurs, 05330 SAINT-CHAFFREY.

Deux sœurs 16 et 17 ans habitant grande maison avec jardin, garderaient enfants en juillet. Tél. 630.11.21.

Cet été, pour vos enfants de 5 à 13 ans, stages de poney au château de Saint-Fargeau. Renseignements au 702.49.87 (après 18 h) ou 16.86/74.05.67 (toute la journée).



office régional de l'habitat

AGENT IMMOBILIER FNAIM

153, av. du Gal-Leclerc - 92340 BOURG-LA-REINE ☎ 660.44.66

VENTES
LOCATIONS
CONSTRUCTIONS NEUVES



SCEAUX LE PARC

Luxeux STUDIO, 35 m², balcon ouest, entrée, cuis. équipée, s. de bns, placards, ch. centr. radiat., imm. gd stg sur le parc. Box inclus : 286 000 F.

SCEAUX CENTRE

Situation enviable, imm. 1974, asc., GD SÉJOUR DBLE, belle LOGGIA, 2 ch., gde entrée, magn. cuis. équipée s/loggia, s. de bns, dressing, ch. centr. radiat., garage inclus : 880 000 F.

L'HAY-LES-ROSES Centre

Imm. 1974 sur parc magnifique près ROSERAIE, 4^e asc. Beau SÉJOUR dble, LOGGIA, 3 ch., jolie entrée, vestiaire, gde cuis. équipée, s. de bns + s. d'eau, dressing, ch. centr. radiat. + SUR LE PALIER magn. STUDIO avec entrée, kitchenette, s. de bns, plac. Très intéressant : 530 000 F + 130 000 F. faire vite !

BOURG-LA-REINE Métro

Gd et bel APPT SÉJOUR OUEST, gde entrée, 2 belles ch., s. de bns, jolie cuis., dressing, ch. centr. radiat., imm. 1970, asc., interphone, jdins. EXCEPT. : 320 000 F.

Métro SCEAUX-ROBINSON

RARE, beau SÉJOUR DBLE, gd balcon sud ds la verdure, 3 ch., gde entrée, cuis., s. de bns + s. d'eau + laverie-séchoir, beaux parquets chêne, ch. centr. radiat., pt imm. récent, asc., garage compris. EXCEPT. : 540 000 F.

Métro BOURG-LA-REINE

Imm. 1973, asc., calme, s/jdins, GD SÉJOUR, belle LOGGIA ouest, 3 ch., gde entrée et gde cuis., s. de bns, roberie et plac., ch. centr. radiat., park. inclus : 450 000 F.

ANTONY 5^e Métro

Jolie rue calme, beau PAV. pierre et crépi, LIV. DBLE est et ouest, terrasse, véranda, cuis. ouvrant aussi s/terrasse, 3 ch., s. de bns + bureau au grenier aménagé, ss-sol total, pt jdin. A voir rapidement : 475 000 F.

ANTONY

Quartier calme de belles maisons, beau PAV. pierre et crépi, gd SÉJOUR sud, cheminée, belle cuis., 1 ch avec gde s. de bns ; 1^{er} étage : 2 ch., s. d'eau. Ss-sol total, garage, magn. jdin : 735 000 F.

SCEAUX SUR LE PARC

Belle propriété avec 1 000 m² jdin paysagé bordant le Parc de Sceaux, LIV. DBLE, terrasse, 4 ch., 2 bns + grenier et vaste ss-sol, garage : 2 350 000 F.

BOURG-LA-REINE Métro

Quartier résidentiel près mairie très belle maison meulière, LIV. DBLE, belle cuis., 6 ch., bns, ss-sol, chaufferie gaz, garage 2 voit., magn. jdin calme s/vis-à-vis. A visiter absolument : 1 500 000 F.

nous sommes votre nouveau concessionnaire RENAULT

véhicules d'occasion garantie or • service après-vente
location sans chauffeur

Ets BESOMBES - 2, rue de Fontenay - Sceaux
(près de la rue piétonnière) - tél. 661.05.50

service de garde des médecins et pharmaciens

DATES	MÉDECINS	PHARMACIENS
MAI		
Dimanche 25 ...	Dr SILBERT 5, boulevard Colbert 661.07.82	M. MARTIN-LAVIGNE 104, av. du Gal-Leclerc à Bourg-la-Reine 663.05.40
Lundi 26.	Dr VERDON 31, rue des Pépinières. 702.65.48	M. MARTIN-LAVIGNE 104, av. du Gal-Leclerc à Bourg-la-Reine 663.05.40
JUIN		
Dimanche 1 ^{er} ...	Dr BENOUAISCH 138, av. du Gal-Leclerc ... 660.74.87	M. LEBLANC 51, rue de Bagneux 661.10.59
Dimanche 8 ...	Dr BESNARD 46, av. du Pdt-F.-Roosevelt 661.02.45	Pharmacie LUPORSI 97, av. du Gal-Leclerc à Bourg-la-Reine 663.05.56
Dimanche 15 ...	Dr BLANC 81, rue Houdan 661.17.28	Mme PIQUET-KUNTZ 144 bis, av. du Gal-Leclerc 350.03.00
Dimanche 22 ...	Dr BOUIN 101, rue Houdan 702.40.46	Mme BOTTONE 1, place Condorcet à Bourg-la-Reine 663.49.38
Dimanche 29 ...	Dr GALVIN 53, av. G.-Clemenceau ... 702.38.38	Mme GAILLOT 127, rue Houdan. 702.77.97

Le Docteur Jeanne **GOLDSCHILD**, ophtalmologiste, vous annonce l'ouverture de son cabinet depuis le 14 avril 1980 au **111, rue Houdan. Tél. 661.69.54.**

En cas d'urgence	
POLICE-SECOURS	17 350.27.02 350.27.03
POMPIERS	18 702.09.38
CENTRE ANTI-POISONS	205.63.29
SERVICE D'URGENCE MÉDICAL (en cas d'indisponibilité de votre médecin habituel)	
- Médecins urgences - AMU 92 ..	701.09.09 (c'est en principe un médecin de Sceaux qui se déplacera)
- S.O.S. - Médecin	603.74.44
SERVICE D'URGENCE DENTAIRE	776.25.42 (les dimanches et jours fériés de 9 à 12 heures)
AMBULANCES NUIT ET JOUR	631.69.22 (Service municipal)
GAZ (Service d'urgence)	660.87.82
ÉLECTRICITÉ (Service d'urgence)	677.47.00
TAXI :	
- Bourg-la-Reine	661.00.00
- Montrouge	656.94.00
S.N.C.F. (Renseignements)	261.50.50

**entreprise
générale
d'électricité**



**INSTALLATIONS ET DÉPANNAGES
PAR UNE ÉQUIPE DE TECHNICIENS A VOTRE DISPOSITION**

R. SERVIGNAT & Cie

12, RUE DES ÉCOLES - 92330 SCEAUX - ☎ 350.17.29 +
S.A. au Capital de 300.000 F - QUALIFELEC IV 742

toutes assurances **CABINET ROBERT**

INCENDIE • ACCIDENTS • RISQUES DIVERS • VIE • ASSURANCES RECOURS

151, RUE HOUDAN - 92330 SCEAUX - Tél. 660.17.45 +

**AU DOMAINE
ROYAL**

TOUTE L'ALIMENTATION
dépositaire produits Hédiard et Fauchon

* * *

L'Océan

ARRIVAGES DIRECTS
POISSONS ET CRUSTACÉS

61, RUE HOUDAN - 92330 SCEAUX

TÉL. 661.02.09

MENUISERIE ~ ÉBÉNISTERIE ~ BOIS DÉTAIL



Restauration de meubles anciens

Aménagement et
transformation d'appartements,
de locaux industriels et publics

☎ 661-01-25

Ets CHATEAU

86, rue Houdan (rue piétonne) 92330 SCEAUX
accès véhicules : 11, rue Michel Charaire

à Sceaux, du 1^{er} au 30 juin

1 - 15 h à 17 h 30, au Parc départemental de la Vallée aux Loups à Châtenay-Malabry : « Les grandes Fanfares du répertoire français », divertissement-promenade organisé par l'association « Nuits de Sceaux ».

- Au stade municipal, 20, rue des Clos Saint-Marcel : tournois de basket-ball (masculin et féminin) organisés par l'ASAS.

2 - 14 h 30, aux Gêmeaux (49, avenue Georges-Clemenceau) : « L'opéra Jubjub », pièce de théâtre réservée aux scolaires.

- 19 h, à la Maison des Jeunes et de la Culture (21, rue des Écoles) : vernissage de l'exposition de peinture d'Hélène JUNQUET et de Gilbert ANDRIAMAMALEO.

3 - 14 h 30, aux Gêmeaux : « L'opéra Jubjub », pièce de théâtre réservée aux scolaires.

- 20 h 30, aux Gêmeaux : « L'opéra Jubjub », pièce de théâtre (ouvert à tous).

4 - 14 h 30, aux Gêmeaux : « L'opéra Jubjub », pièce de théâtre (ouvert à tous).

6 - 20 h 30, à la Maison des Jeunes et de la Culture : information-débat sur la situation des droits de l'homme au Zaïre, organisée par le groupe local d'Amnesty International.

7 - 14 h, aux Gêmeaux : « Ainsi font, font, font, font... les enfants en animation », animation.

- 17 h 30, aux Gêmeaux : « Ces merveilleux fous volants dans leurs drôles de machines » (film).

8 - 17 h 15, en l'église Saint-Germain l'Auxerrois de Châtenay-Malabry : concert de musique religieuse organisé par l'association « Nuits de Sceaux ».

- 18 h, à l'Ancienne Mairie (68, rue Houdan) : danse-expression, présentation de chorégraphies par les ateliers de Jacqueline MILLON (Maison des Jeunes et de la Culture).

- 21 h, aux Gêmeaux : « Ces merveilleux fous volants dans leurs drôles de machines » (film).

11 - 21 h, aux Gêmeaux : « La dernière corvée », film de Hal ASHBY.

13 - 20 h, au gymnase du Centre : finale d'escrime du premier Challenge à l'épée de la ville de Sceaux, organisé par la Maison des Jeunes et de la Culture.

- 20 h, aux Gêmeaux : gala de danse des ateliers du Centre Socio-Culturel des Blagis

- 21 h, les Gêmeaux présentent, sous le chapiteau du Jardin de la Ménagerie, la « Nuit du cinéma musical » : « Exodus » de K. Mac MILLAN ; « Jimmy plays Berkeley » de P. PILAFIAN ; « Feast of friend » avec les Doors ; « Salsa » de Léon GAST.

14 - 14 h, aux Gêmeaux : concours de scénario (visionnement des bandes vidéo).

- 17 h, à la Maison des Jeunes et de la Culture : assemblée générale.

14-15 - Tournoi de ping-pong ouvert à tous. Inscriptions et renseignements au Centre Socio-Culturel des Blagis (2, rue du Docteur-Roux).

- A la Maison des Jeunes et de la Culture : assemblée générale nationale des « Boutiques de droit ».

15 - 8 h 30/17 h, au gymnase du Centre : escrime : deuxième Challenge à l'épée de la ville de Sceaux, organisé par la Maison des Jeunes et de la Culture.

- 9 h/17 h, au gymnase du Centre : compétition de judo organisée par la Maison des Jeunes et de la Culture.

- 15 h, en l'église Sainte-Monique, 7, rue des Frères-Montgolfier à Châtenay-Malabry : rencontre des chorales des Hauts-de-Seine et répétition du Concert, organisée par l'association « Nuits de Sceaux ».

16 - 18 h 30, à la Maison des Jeunes et de la Culture : vernissage de l'exposition « Travaux des ateliers d'encadrement ».

18 - après-midi : grand jeu de l'oie avec les enfants. Goûter sur l'herbe, lâcher de ballons. Renseignements au Centre Socio-Culturel des Blagis.

19 - 20 h 30, sous le chapiteau du Comité Municipal des Fêtes, dans le Jardin de la Ménagerie (70, rue Houdan) : danse classique, présentation du travail des ateliers de Mme TINTIGNAC (Maison des Jeunes et de la Culture).

20 - 21 h, au Centre Socio-Culturel des Blagis, soirée musicale : « Le concerto de l'Empereur » de Beethoven.

- 21 h, aux Gêmeaux : « La traversée de l'Atlantique à la rame », dessin animé pour adultes de J.-F. LAGUIONIE. « L'arrêt au milieu », film de J.-P. SENTIER.

21 - 21 h, aux Gêmeaux : « Le ciel peut attendre », film de W. BEATTY.

21 22 - Au Centre Socio-Culturel des Blagis : deuxième foire à la brocante ; brochettes, boissons.

24 - 21 h, aux Gêmeaux : expression théâtrale, danses jazz afro-américaines et Forum de l'audio-visuel, organisés par le Centre Municipal des Loisirs.

25 - 21 h, aux Gêmeaux : « Un après-midi de chien », film de S. LUMET.

28 - 21 h, dans le Parc du Petit-Château (Bibliothèque municipale) : « Nuit du Jazz » organisée par les Gêmeaux : Hervé LAVANDIER et Pierre BLANCHARD ; Quintet de Jacques THOLLOT ; Don CHERRY et son Magic Show.

Expositions

● Du 2 au 14 juin à la Maison des Jeunes et de la Culture : peintures d'Hélène JUNQUET et Gilbert ANDRIAMAMALEO.

● Du 16 au 28 juin à la Maison des Jeunes et de la Culture : travaux des ateliers d'encadrements.

Animations

● Du 9 au 15 juin au gymnase du Centre : semaine portes ouvertes « Judo ». Accueil aux jours et heures des cours par MM. KAWAISHI et MURZI.

Renseignements à la Maison des Jeunes et de la Culture.

● Du 13 au 22 juin : semaine d'animation du Centre Socio-Culturel des Blagis : expositions artisanales ; exposition fonctions et objectifs du Centre Socio-Culturel des Blagis.

BREAK ET BELLE

pleine de charme bourrée de talent

305



VOTRE CONCESSIONNAIRE **PEUGEOT**

SIREINE AUTOMOBILE

12, av. du Général-Leclerc 92340 BOURG-LA-REINE R.N. 20

Tél. 664.15.03