

# SCÉAUX

*bulletin municipal d'information*

**RENTÉE**



# SIREINE AUTOMOBILE

VOTRE  
CONCESSIONNAIRE

# PEUGEOT

4.000 m<sup>2</sup> A VOTRE SERVICE

Mécanique - Tôlerie - Peinture en cabine

Station-Service - Lavage rapide

Exposition permanente voitures neuves et d'occasion



12 à 14, avenue du Général-Leclerc - nationale 20 ~ 92 340 BOURG-LA-REINE

☎ 350-48-40



## CODEC SERVICE Sté SERRON

SUPERMARCHÉ ALIMENTAIRE 155, rue Houdan ~ 92330 SCEAUX ☎ 661-03-55

*Livraisons à domicile — Parking privé — Ouvert le dimanche matin*

### FRANCO-SUISSE BATIMENT



### FRANCO-SUISSE GESTION

CONSTRUCTIONS - VENTES - LOCATIONS - GERANCES - TRANSACTIONS

35. RUE HOUDAN

92330 SCEAUX

TÉL. : 661-19-13

### Ets ORTIN

Anciennement GELIN

TAPISSERIE - LITERIE - DECORATION

Moderne - Style

REFECTIONS SOMMIERS ET MATELAS DANS LA JOURNEE

15, avenue Georges-Clemenceau ~ 92330 SCEAUX

☎ 702-17-67

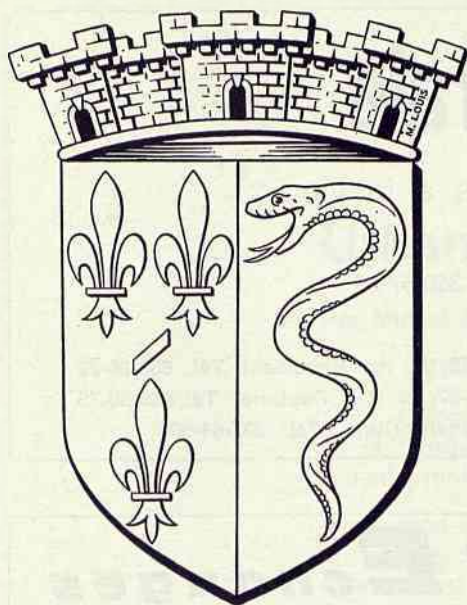
PEINTURES - PAPIERS PEINTS - VITRERIE - DECORATION - RAVALEMENT

## r. bourgoïn

9 bis, rue des Aulnes (Les Blagis) ~ 92330 SCEAUX

☎ 702-59-17

DEVIS GRATUITS



## SCEAUX

BULLETIN MUNICIPAL  
D'INFORMATION

16<sup>e</sup> année - N° 68

Septembre - Octobre 1975

### Rédaction

Mairie de Sceaux, 92330 SCEAUX  
Tél. 661-29-50

### Comité de rédaction

Hervé AUDIC, Roger JECHOUX, Pierre  
MONCEAUX, Jean-Louis OHEIX, Mo-  
nique PHILIPPART, Henri WATREMEZ.

### Administration

### Publicité

### Petites annonces

## SEBMIS

Société d'Édition du Bulletin Municipal  
d'Information de Sceaux

Association déclarée  
régie par la loi du 1<sup>er</sup> juillet 1901

122, rue Houdan, 92330 SCEAUX  
Tél.: 661-29-50 - Poste 360

Imprimerie « La Cootypographie »

6 bis, rue Denis-Papin  
92600 ASNIERES

|  |           |
|--|-----------|
| EDITORIAL : Urbanisme et solidarité .....  | 3         |
| <b>URBANISME</b>   |           |
| Les alignements de rues .....  | 6         |
| Des idées de pistes cyclables .....  | 6         |
| <hr/>  |           |
| <b>AU CONSEIL MUNICIPAL</b> .....  | 11        |
| <b>ENSEIGNEMENT</b>  |           |
| Changements .....  | 12        |
| A Sceaux, un jardin d'enfants spécialisé .....   | 13        |
| Bourses municipales .....  | 13        |
| La parole aux associations de parents d'élèves .....   | 14        |
| <b>CAISSE DES ECOLES</b>   |           |
| Colonies de vacances d'été .....   | 15        |
| Centres aérés .....  | 15        |
| <b>LOISIRS ET CULTURE</b>  |           |
| Conservatoire de Musique, de Danse et d'Art dramatique de Bourg-<br>la-Reine/Sceaux .....                | 16        |
| Musée de l'Île-de-France : La Fête .....   | 17        |
| Maison des Jeunes et de la Culture .....   | 18        |
| Le Centre socio-culturel des Bas-Coudrais ALFA-UDAC .....  | 19        |
| Nouvelles activités au Centre des Jeunes des Blagis .....  | 20        |
| Initiation artistique Sceaux/Val-de-Bièvre .....   | 21        |
| Sceaux - Accueil .....   | 21        |
| Les Gémeaux .....  | 21        |
| Les Amis de la Musique du Canton de Sceaux .....   | 22        |
| La rentrée aux chorales « A Cœur Joie » .....  | 22        |
| Centre Scéen des Amitiés Internationales :   |           |
| — Assemblée générale .....   | 23        |
| — Le centenaire de Leamington .....  | 23        |
| — Déplacement de la Section Tennis de table de l'U.S.B.R.S. à Brühl<br>le 1 <sup>er</sup> mai 1975 ..... | 24        |
| — Cours de langue 1975-1976 .....  | 24        |
| Syndicat d'Initiative - Office de Tourisme de Sceaux .....   | 24        |
| Un nouveau mode de vie du troisième âge .....  | 25        |
| S.I.E.P. ....  | 26        |
| Aumônerie catholique des lycéens de Sceaux .....   | 26        |
| Frères des hommes .....  | 27        |
| Bibliothèque municipale de Sceaux .....  | 27        |
| <b>LES FETES DE SCEAUX 1975</b> .....  | 28        |
| <b>LOISIRS ET SPORTS</b>   |           |
| A.S.A.S.-Basket : bilan de la saison 1974-1975 .....   | 32        |
| Judo - Karaté Club de Sceaux .....   | 32        |
| La Boule Scéenne : deux grandes journées les 8 et 15 juin .....  | 33        |
| <b>CARNET</b>  |           |
| M. Jean Gisclard, Sous-Préfet d'Antony, Officier de la Légion d'Honneur .....                            | 34        |
| M. Raymond Picard .....  | 34        |
| Des Scéens à l'honneur .....   | 34        |
| Fête des Mères 1975 .....  | 35        |
| Personnel communal .....   | 35        |
| <b>COMMUNIQUES</b> .....   | 36        |
| <b>ETAT-CIVIL</b> .....  | 38        |
| <b>SERVICES DE GARDE DES MEDECINS ET PHARMACIENS</b> .....   | 39        |
| <b>PETITES ANNONCES</b> .....  | 40        |
| <hr/>  |           |
| <b>STUDIO - SUD</b>  |           |
| Reportages photographiques .....   | 661-04-85 |

# Société Générale

la banque de ceux qui demandent plus à la vie

2.000 agences dans le monde

**AGENCE A SCEAUX** : 106, RUE HOUDAN - Tél. : 350-57-65

**BUREAUX à :**

**BOURG-LA-REINE**, 6, rue René-Rœckel — Tél. : 702-66-60

**ANTONY**, 1, avenue Aristide-Briand — Tél. : 666-00-20

**CHATENAY-MALABRY**, 71, rue J.-Longuet — Tél. : 350-79-00

**FONTENAY-AUX-ROSES**, 64, rue Boucicaut. Tél. 660-26-22

**L'HAY-LES-ROSES**, 95-97, av. P.-V. Couturier. Tél. 660-80-73

**FRESNES**, 4, place Pierre-Curie. Tél. 237-64-50

## CHEMINÉES A FEU DE BOIS

Concessionnaire « Superfire »

MODERNE

RUSTIQUE

Magasin d'exposition

### Ets JARROIR

2, rue des Ecoles

92330 SCEAUX

☎ 661-01-95  
660-54-27

## inter **E**changes

Association agréée par le Ministère de l'Education Nationale, agréée par le Secrétariat d'Etat au Tourisme, n° 73053 et reconnue par le Ministère des Affaires Etrangères

**SPORTS D'HIVER (6-20 ANS)**

France - Allemagne - Autriche

**SEJOURS LINGUISTIQUES**

(6<sup>e</sup> à terminale, étudiants)

Angleterre - Irlande - Allemagne - U.S.A.

**VOYAGES DE GROUPES POUR TOUS AGES**

39, avenue Gabriel-Péri, 92260 Fontenay-aux-Roses

☎ 350.06.89

## CAROLINE-BIS

PRET-A-PORTER

33, rue Houdan - 92330 SCEAUX

☎ 702-70-81

## PINGOUIN-STEMM

MERCERIE

LAINES - CHAUSSETTES - COLLANTS

TUBS - TAPIS - TAPISSERIE

Centre Commercial des Blagis - SCEAUX ☎ 660-00-49

## PLOMBERIE-SANITAIRE

INSTALLATIONS

REPARATIONS

Aménagement de cuisines, salles de bains, etc.

### PIERRE DUCRET

173, av. de la Division-Leclerc, CHATENAY ☎ 350-00-06

## Galathée 2000

PRET A PORTER JEUNES FEMMES

STYLE 20 ANS

Place de l'Eglise - SCEAUX ☎ 660-82-10

ENTREE LIBRE

## MAISON DE LA PRESSE

Librairie - Papeterie - Cadeaux - Maroquinerie

Travaux d'imprimerie - Fournitures de bureaux

98, rue Houdan - 92330 SCEAUX

☎ 661-00-50

FOURNITURES POUR PEINTRES  
VERRES A VITRES - GLACES - MIROITERIE

## SOCIETE DE FOURNITURES INDUSTRIELLES

72, avenue Aristide-Briand - 92160 ANTONY

☎ 666-12-61 et 237-66-43

Outillages - Peintures - Papiers peints, plastiques muraux

## MIROITERIE 102

Raymond  
DJIAN

## ANTONY

Ateliers et bureaux  
102, avenue Aristide-Briand

Tél. : 666.09.66 - 237.23.10

Vitrerie : demi-gros - détail - Encadrements  
Double vitrage ISOLAR - ISOLFOR - BIVER - THERMOPANE

Magasin d'exposition  
29, avenue Aristide-Briand  
Grand choix de cadeaux  
Dépositaire CHRISTOFLE

## Urbanisme et solidarité

Par Michel PIQUARD, Conseiller municipal délégué

Cette saison 1975-1976 va être active dans le domaine de l'urbanisme. Au moins deux décisions qui engagent l'avenir vont devoir être prises :

— le plan d'occupation des sols, qui définit notamment le type et le volume des constructions autorisées dans chaque quartier, sera adopté, à l'état de projet, par le Conseil Municipal, puis discuté avec les services de l'Etat dans le courant 1976 avant de devenir définitif ;

— les réalisations prévues sur l'Ilot Charaire, dans le Centre, vont passer du stade d'un catalogue abstrait (l'Hôtel des Postes, la Maison des Scéens, un hôtel, des commerces, des logements, etc.) à une image parlante, sous la forme de maquettes.

Au fil des semaines et des mois, dans chaque cas, les commissions extra-municipales, le Bulletin, des expositions ou tout autre moyen permettront au Conseil Municipal d'informer et d'écouter, afin que les décisions soient prises en bonne connaissance des désirs (ou des craintes) de nos concitoyens.

Aujourd'hui, ce début d'une nouvelle année de travail est une bonne occasion de réfléchir sur l'esprit de toutes ces mesures — petites ou grandes — qui sont prises année après année.

L'objectif constamment recherché, c'est bien sûr l'amélioration du cadre de vie, la qualité de la vie. Mais ces formules qui sont partout reprises ne suffisent pas, tant que l'on n'a pas précisé : la vie de qui ? Dans certains cas, la réponse est facile : la vie de tous. Mais ces cas là sont rares. Et le plus souvent, ce qui est qualité de la vie de certains ne l'est pas pour d'autres ; alors ces autres commencent par avoir un réflexe de refus ou d'agacement, et ce n'est que dans un deuxième temps, après une réflexion sur les bénéficiaires, ceux dont la vie sera améliorée, que peut se manifester la nécessaire prise de conscience de la solidarité qui unit, qu'ils le veuillent ou non, les habitants d'une petite commune comme la nôtre.

Les exemples abondent :

- Il est agaçant pour des automobilistes de ne pouvoir laisser leur voiture sur un trottoir, au plus près de leur destination. Mais si ces automobilistes ne se rendent pas compte par eux-mêmes que ce faisant ils gênent les personnes âgées ou les mères de famille, des obstacles matériels les conduiront à cet effort de solidarité qui consiste à garer leur voiture un peu plus loin, et à faire à pied quelques dizaines de mètres de plus.
- Il est déplaisant pour les voisins d'un terrain rempli de broussailles ou d'une villa tranquille que soit établi un lieu de rencontres pour les jeunes ou un terrain de jeux, ou encore un gymnase ; mais personne ne peut se contenter de la réaction sommaire : « qu'ils aillent n'importe où, mais pas devant chez moi ». Il y a une indispensable solidarité avec ces jeunes, et avec leurs parents.
- De même sont gênantes les tranchées qui sont constamment ouvertes sur les chaussées ou sur les trottoirs ; encore et toujours les travaux. Ces mois-ci à Sceaux, il s'agit des égouts et du téléphone ; les égouts pour mettre fin aux inondations dont souffrent depuis des années, par pluies d'orages, les habitants du quartier le plus bas de notre Ville ; le téléphone parce qu'à Sceaux comme partout, nombre de nos concitoyens auraient besoin du téléphone, et que leur attente se prolonge.



Studio Sud

137, rue Houdan ~ SCEAUX

☎ 660.03.94

Anciennement  
Rue du 8-mai à Bourg-la-Reine

**S. A. D.**

**L. POUZADOUX**

**J.-P. BEAUHAIRE**

Décorateurs A.E.E.B.



SPECIALISTE

Canapés

Bibliothèques

Tapiserie

Tenture murale



**AGENCE SCEAUX-PARC**



**VENTES - LOCATIONS - GESTIONS IMMOBILIERES**

60 bis, avenue du Président Franklin-Roosevelt

92330 SCEAUX

☎ 350-34-14 660-15-72

Bus 192 Arrêt « Eglise »

TOUTES LES IMPRESSIONS A L'IMPRIMERIE

**SENEPART S.A.**

industrie - commerce - publicité - tous travaux de ville :  
cartes de visite, naissance, mariage et faire-part décès

Bureaux : 71, avenue du Général-Leclerc

Ateliers : 9, rue de la Bièvre

**BOURG-LA-REINE**

☎ 702-15-02

**Entreprise A. DELAGE**

Maçonnerie - Béton armé

Travaux administratifs, industriels et particuliers

52 à 56, avenue de Robinson

92350 LE PLESSIS-ROBINSON

☎ 661-02-35 et 661-23-20

**BOULANGERIE — PATISSERIE**

Rayon cadeaux

**J. BON**

Chocolats de fin d'année maison

Centre Commercial des Blagis

92330 SCEAUX

☎ 350-00-23

**L'AlfaSud est-elle une voiture  
"pour la banlieue" ?  
Demandez à votre auto-école,  
à votre garagiste  
ou dans votre station-service  
l'avis de professionnels.**

**Eux l'ont essayée.**



**Alfa Duplex  
6 rue Duplex / 75015 Paris  
Tél. 566 09.09**

Pour rendre cette solidarité plus tangible, peut-être serait-il bon que les pancartes apposées près des travaux n'indiquent pas seulement la nature de ces travaux, mais les bénéficiaires du service que ces travaux permettront d'assurer.

C'est à travers le budget que d'autres solidarités s'expriment : par exemple, les minibus encombrant un peu les rues et pèsent un peu sur les finances communales, mais ils ont déjà transporté 100.000 voyageurs (50.000 en 1974 et 50.000 en 1975 de janvier à mi-octobre), c'est-à-dire qu'ils ont permis ou facilité 100.000 déplacements de personnes âgées, de personnes chargées de provisions, de mères avec leurs enfants, de lycéens ou d'écoliers. Cela vaut bien quelques inconvénients pour l'automobiliste ou pour le contribuable.

De même, la mise aux normes de confort moderne des logements anciens du centre exige une participation du budget communal, mais si tous ceux qui passent par là ont plaisir à voir ces vieilles maisons dont peu sont individuellement remarquables, mais dont l'ensemble est charmant, il n'est que juste que nous facilitions à ceux qui les habitent un confort égal à celui qu'ils trouveraient dans un logement social moderne, mais sans grâce (\*).

Enfin la solidarité, dans certains cas, s'étend à nos enfants et petits-enfants ; s'il est bien de conserver les arbres existants qui sont encore vigoureux, il est non moins important de planter. Dans l'immédiat, ce ne sont que des troncs frêles de 2 mètres de haut qui passent à peu près inaperçus, mais dans quelques décennies, nous n'aurons pas légué à nos descendants seulement des arbres vieillissants, mais des arbres qui seront en pleine croissance. Depuis 4 ans, 350 arbres environ ont été plantés, en remplacement des 200 qui ont disparu.

C'est dans de multiples solidarités que peut se construire un cadre de vie qui bénéficie à tous et sert à ceux qui ont le moins de ressources personnelles et qui ont parfois le moins de possibilités de se faire entendre. Ainsi notre commune peut tendre à être plus que la juxtaposition d'intérêts individuels ou de petits groupes, une communauté paisible et cordiale.

**Michel PIQUARD**

(\*) *Signalons, à cette occasion, aux habitants du quartier que les collaborateurs de l'Association ARIM - RP, chargée par la Municipalité d'étudier les conditions de la restauration immobilière du Vieux Sceaux, assureront une permanence dans le local de la M.J.C. au 8, rue Florian, tous les lundis de 16 h à 19 h, du 20 octobre 1975 au 16 février 1976 inclus.*

## Et la rue piétonne ?

Les travaux de la partie de la rue Houdan réservée aux piétons sont sur le point de s'achever, du moins en ce qui concerne ceux qui apportent le plus de nuisances.

Certes, il ne sont pas passés inaperçus et c'est un véritable « *parcours du combattant* » qu'ont dû affronter riverains et passants pendant près de trois semaines. Heureusement la grande compréhension des commerçants pour leurs livraisons et la gentillesse de tous ont allégé les inconvénients inévitables de cette période.

Sur cette réalisation, trois remarques ont souvent été faites :

- Pourquoi les travaux durent-ils si longtemps ? Parce qu'à ce qui était prévu et annoncé dans la note d'information du 4 juillet (les égouts d'eaux pluviales, l'adduction d'eau) s'est ajouté l'imprévu : une fuite de gaz au coin de la rue Marguerite-Renaudin, l'intervention tardive d'Electricité de France, la mauvaise tenue des trottoirs dont le soubassement en béton n'existait pas comme on le croyait.

- Le dessin du carrelage n'est pas « *génial* ». On n'a pas cherché à être « *génial* », car l'originalité est rarement appréciée, au moins sur le moment ; on a cherché à faire solide et simple, en s'inspirant de ce qui se fait un peu partout dans les villes de province et dans certaines réalisations parisiennes (par exemple « *La Boursidière* », ensemble de

bureaux proche du Petit-Clamart) dont l'expérience montre que l'œil s'y habitue aisément.

- « *Qu'est-ce que vous allez payer comme impôts* », réflexion entendue d'une visiteuse de Châtenay à une Scéenne. En réalité, le remplacement de la conduite d'eau a été payée entièrement par la Compagnie Générale des Eaux, l'égout par le Département, les travaux concernant le gaz et l'électricité par Gaz de France et Electricité de France.

Restent la dalle en béton, le dallage et l'éclairage : ces travaux sont pour les deux tiers à la charge de l'Etat, et pour le dernier tiers à la charge de la Commune pour la partie réservée aux piétons de la rue Houdan, (qui est là une voie communale), et à la charge du Département pour l'élargissement du trottoir face au parking Penthièvre. Au total, pour des travaux utiles d'un coût supérieur à 1,5 million de francs, une charge de 151.666 F pour la Commune, répartis entre les budgets 1974 et 1975.

Une fois les travaux terminés, c'est-à-dire la rue piétonne prolongée par un trottoir élargi jusqu'à la hauteur de l'Ancienne Mairie (sans rien changer à cet endroit qui forme un goulot d'étranglement à la fois pour les voitures et pour les piétons), nous espérons que personne n'aura plus à regretter l'état de choses ancien.

**M. P.**

**Avez-vous noté le nouveau numéro de téléphone de la Mairie ?**

**661-29-50**

Au cœur de Sceaux

*Un vrai  
centze ville*

La rue Houdan (entre la Mairie et l'Église)  
et ses abords immédiats

*Animé par de  
vrais commerçants*

**120 commerçants à votre service**

**dont une cinquantaine dans la partie de la rue Houdan  
réservée aux piétons**

---

**Et l'assurance de trouver  
une place pour sa voiture !**

---



## Les alignements des rues

1.000 signatures et plus pour demander que la Municipalité annule les « 40 projets d'élargissement de rue » figurant au plan d'occupation des sols.

De quoi s'agit-il ?

« D'augmenter la circulation (et donc le bruit et la pollution), de favoriser la densification, de faire disparaître les petites rues et les sentiers, de dégrader irrémédiablement le cadre de vie » (ce sont les termes de la pétition). S'il en était ainsi, la totalité des Scéens, Conseil Municipal en tête, signerait cette pétition des deux mains.

Mais ce n'est pas de cela qu'il s'agit. Il s'agit de 40 projets d'alignement. Il ne faut pas confondre :

— l'élargissement par déclaration d'utilité publique : l'opération est faite d'un seul coup ; après enquête publique et arrêté préfectoral, les terrains nécessaires sont acquis, à l'amiable ou par expropriation. Exemple : l'avenue Sully-Prudhomme, ou bien la rue Houdan entre la rue Gaston-Lévy et l'avenue de la Gare, ou encore l'avenue des Quatre-Chemins ;

— l'alignement : tant que le bâtiment existant demeure, il ne se passe rien, et, contrairement à la jurisprudence d'avant la guerre, il est parfaitement possible non seulement d'entretenir ce bâtiment, mais également d'y faire de grosses réparations. Cela peut durer des dizaines d'années, car c'est seulement à l'occasion de la démolition d'un bâtiment et de la construction d'un bâtiment nouveau que la rue est élargie, section par section. Exemple : la rue du Lycée, entre la rue de Penthievre et la rue de Fontenay. Tous les Scéens peuvent voir là de leurs yeux ce qu'est une procédure d'alignement : au droit de la crèche, au coin de la rue de Penthievre, et d'un immeuble récent, au



coin de la rue de Fontenay. L'alignement est réalisé ; au milieu il ne l'est pas.

A quoi a servi l'alignement ? Pas du tout à élargir la chaussée et à « augmenter la circulation, le bruit et la pollution », mais à élargir le trottoir, à y planter des arbres, à organiser le stationnement, et par conséquent à améliorer la sécurité des enfants qui reviennent de l'école ou des mères de famille qui conduisent un enfant à la crèche, la commodité du riverain et des amis qui leur rendent visite en voiture.

Rien ne sera fait pour mettre fin aux bâtiments anciens de la partie centrale de cette section de rue. Mais si un jour, dans un an ou dans vingt ans, ils viennent à disparaître et à être remplacés, faudra-t-il laisser le trottoir à sa largeur actuelle de 80 centimètres ? Le

Conseil Municipal pense que non et que l'intérêt général commande à cet endroit l'élargissement du trottoir, la plantation d'arbres, l'aménagement d'une piste de stationnement, donc le maintien du plan d'alignement, là et dans beaucoup d'autres rues. Il est d'ailleurs persuadé que c'est aussi l'opinion de la quasi-totalité des signataires de la pétition, pourvu qu'ils soient honnêtement et complètement informés de ce qu'est une procédure d'alignement.

C'est dans cet esprit de sérénité et de souci du seul intérêt général que le Conseil Municipal va réexaminer les projets d'alignement existants, dont la plupart remontent à dix, vingt ou trente ans, afin d'assurer que chacun contribue bien à l'agrément de la vie dans notre Ville.

M. P.

## Des idées de pistes cyclables

Avec le renouveau de la bicyclette, les pistes cyclables reviennent à l'ordre du jour.

Le ministère de l'Équipement ayant diffusé une plaquette en illustrant les bienfaits, Monsieur le Maire a pris l'initiative d'écrire à la Direction Départementale le 4 avril 1975 pour indiquer que la Commune de Sceaux était candidate pour être le lieu des premières réalisations à intervenir en région parisienne.

Voici la réponse reçue du Directeur Départemental de l'Équipement des Hauts-de-Seine.

Monsieur le Maire,

Par lettre du 4 avril 1975, vous m'avez fait connaître que vous étiez très favo-

nable à l'aménagement de pistes cyclables sur le territoire de votre commune.

A cet effet, vous me faites deux propositions, à savoir l'utilisation de la plateforme destinée à l'autoroute A.10 et la création d'un réseau en étoile autour des deux lycées Lakanal et Marie-Curie.

Ces deux propositions ont fait l'objet d'une première étude de la part de mes services.

En ce qui concerne l'utilisation de la tranchée de Gallardon, il s'agit effectivement d'une idée intéressante mais qu'il convient d'examiner de plus près car se posent d'importants problèmes d'accès. Tout aménagement qui ne résoudrait pas ces difficultés risque de jouer en défaveur des deux roues et de l'agrément à utiliser ce type de déplacement.

ment à utiliser ce type de déplacement.

La création d'un réseau en étoile autour des deux lycées (Lakanal et Marie-Curie) est dans son principe une idée excellente puisqu'elle répond à l'un des vœux mêmes du S.E.T.R.A., à savoir la desserte des établissements scolaires.

Elle se heurte cependant, à l'heure actuelle, à des problèmes de sécurité, dans la mesure où les emprises des voies intéressées sont souvent insuffisantes pour permettre l'intégration de véritables pistes cyclables, matériellement séparées de la chaussée.

En outre, ces voies sont fort empruntées par la circulation automobile (ainsi que par les minibus desservant votre commune), et très encombrées par le

stationnement, en raison même de la présence des deux lycées.

Néanmoins, compte tenu de l'intérêt que présentent de tels aménagements, mes services vont étudier toutes les possibilités de résoudre au mieux ces contraintes. On peut déjà envisager la mise en place à terme d'aménagements ponctuels, s'intégrant à deux autres thèmes d'étude en la matière, à savoir la recherche d'un itinéraire en rocade autour du Parc de Sceaux, permettant notamment la desserte des équipements

du Parc Départemental des Sports, et la liaison possible entre trois pôles d'attraction de ce secteur, le Parc à partir de l'Allée d'honneur, la Vallée aux Loups et le Bois de Verrières.

La jonction entre ces différents pôles pourrait notamment s'effectuer par la R.N. 186 à Châtenay-Malabry, considérablement déchargée aujourd'hui par l'autoroute A.86.

Il va sans dire que je ne manquerai pas de vous tenir informé de l'évolution de ces idées et que vos services et vous-

même serez étroitement associés au déroulement des études qui seront entreprises.

Veillez agréer, Monsieur le Maire, l'expression de mes sentiments distingués.

**D. SCHAEFER**

Toutes les idées que pourraient avoir les Scéens, actuels ou futurs pratiquants de la bicyclette, seront les bienvenues.

**M. P.**

# ***LA CARTE ORANGE...***

## ***...Vous connaissez !***

**Mais savez-vous que les minibus de Sceaux sont gratuits pour les porteurs de la carte orange ?**

**Il suffit de demander une validation spéciale au Syndicat d'Initiative**

**68, rue Houdan  
(Ancienne Mairie)**

## Les projets de la R.A.T.P. pour la ligne de Sceaux

Tous les Scéens sont concernés par les aménagements futurs de la ligne de Sceaux. Le plan d'entreprise 1976-1980 de la R.A.T.P. contient à ce sujet d'intéressantes précisions qui n'ont pas toutes été reprises dans la presse. En voici un bref résumé.

**En 1975**, le métro régional comprend 3 lignes :

- la ligne de Sceaux,
- la ligne de Saint-Germain-en-Laye,
- la ligne de Boissy-St-Léger.

**En 1977-1978 :**

— la jonction entre Auber et Nation des lignes de Saint-Germain-en-Laye et Boissy-St-Léger, réunies en une seule ligne est-ouest (comportant à l'est une nouvelle branche vers Marne-la-Vallée),

— le prolongement de la ligne de Sceaux au Châtelet (mise en service en 1978), constitueront un réseau régional plus complet.

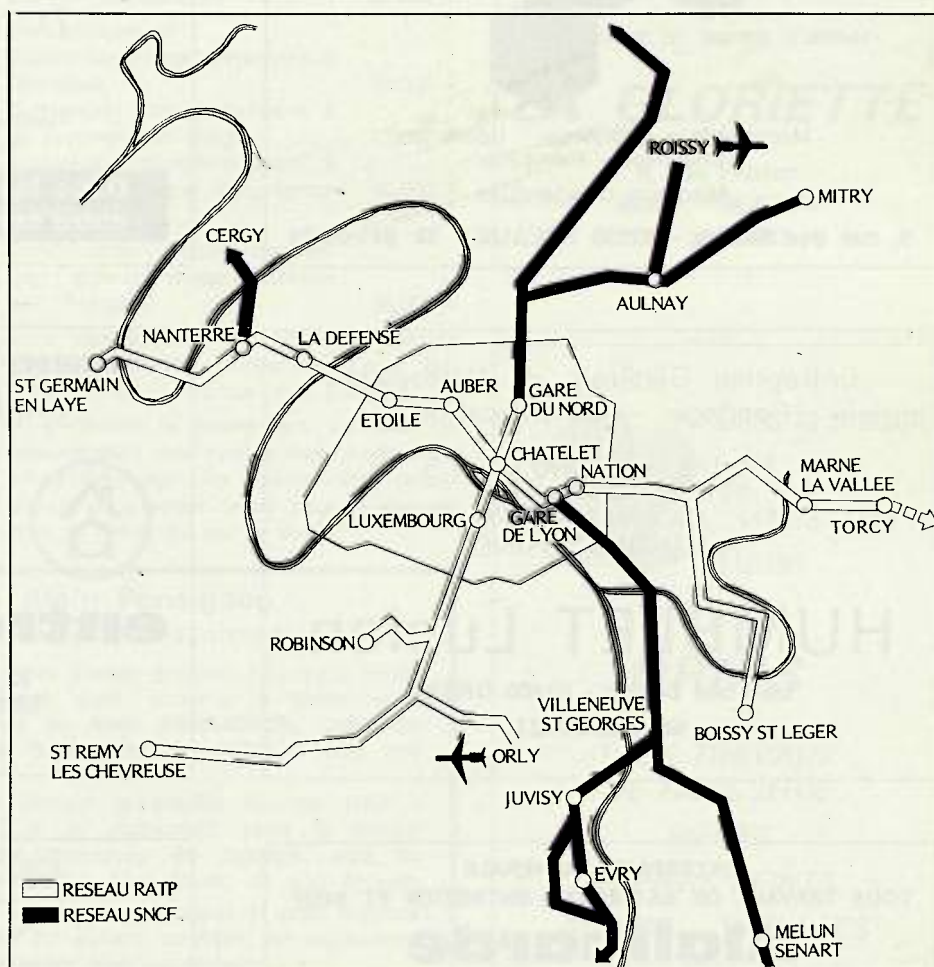
**A partir de 1980**, le prolongement de la ligne de Sceaux du Châtelet à la Gare du Nord, donnera à ce réseau régional une nouvelle dimension grâce à l'interconnexion du réseau régional R.A.T.P. et des réseaux S.N.C.F. banlieue. Il s'agit de réaliser à la Gare du Nord et à la Gare de Lyon un raccordement entre les lignes de banlieue S.N.C.F. et les sections centrales du métro régional, de façon à faire circuler sur ces tronçons, des trains S.N.C.F. et des rames R.A.T.P.

Ainsi des voyageurs venant de la banlieue sud-est (Villeneuve-St-Georges, Melun...) pourront-ils parvenir directement du Châtelet à la Gare de Lyon. Réciproquement, des trains R.A.T.P. de la ligne de Sceaux pourront continuer leur trajet en banlieue nord, en empruntant, à partir de la Gare du Nord, les voies S.N.C.F.

Pour que cette interconnexion soit efficace, il faut un matériel qui puisse circuler indifféremment sur les réseaux R.A.T.P. et S.N.C.F. Le matériel de la ligne de Sceaux qui, en partie date d'avant-guerre, sera donc progressivement renouvelé. En outre, en vue d'accroître la capacité de la ligne et d'accueillir les premiers trains du type « interconnexion », l'allongement à 225 m des quais de la ligne de Sceaux sera entrepris dès 1976. La mise en œuvre de ces deux moyens importants permettra, dans un avenir proche, une meilleure desserte de la ligne de Sceaux.

L'intérêt de toutes ces améliorations est multiple :

- les voyageurs bénéficieront d'un confort accru (matériel et cadence) ;
- des liaisons directes seront établies entre différentes banlieues de Paris, notamment dans un axe nord-sud entre les deux aéroports d'Orly et de Roissy et dans un axe est-ouest entre Boissy-St-Léger et Saint-Germain-en-Laye ;
- de plus, en évitant des changements, cette interconnexion fera économiser du temps et de la fatigue aux habitants de la banlieue désirant se rendre au centre de Paris.



### Formation continue

Des renseignements nombreux ont été publiés dans le numéro de mai-juin du Bulletin municipal sur les actions de formation permanente existantes dans le secteur de Sceaux. Elles concernent plus particulièrement les jeunes sans qualification et les mères de famille désirant travailler ou retravailler.

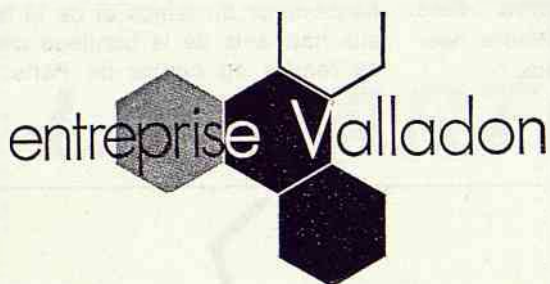
Quelques exemplaires du Bulletin sont encore à la disposition des personnes intéressées qui pourront les demander au Service des relations publiques de la Mairie.

*Le passé  
Le présent*

Copies de meubles de styles  
en bois fruitier et de placage  
Lustrerie - Literie - Objets d'Art - Cadeaux  
Achats d'Ancien...

Ouvert le dimanche matin

198, rue Houdan ~ SCEAUX ☎ 660-12-94



Maçonnerie - Carrelage - Couverture  
Chauffage - Plomberie  
Magasin d'exposition

9, rue des Ecoles - 92330 SCEAUX - ☎ 661-03-38

Entreprise Générale de Nettoyage  
Ponçage — Vitrifcation

TOUS PARQUETS

ENTRETIEN JOURNALIER DE BUREAUX,  
MAGASINS, USINES

**HUMBLET Lucien**

La Folie Bessin - 91400 ORSAY  
☎ 928-77-21

ENTREPRISE GENERALE  
TOUS TRAVAUX DE BATIMENT - ENTRETIEN ET NEUF

**Alalinarde**

4, avenue Jules-Guesde  
92330 SCEAUX

☎ 661-11-76  
(lignes groupées)

**Moquette** Parquets  
Sols plastiques  
**MARIETTE**

16, rue des Pierrelais  
92260 - FONTENAY-AUX-ROSES

☎ 350-07-20  
702-94-86

Toutes assurances

**CABINET ROBERT**

Incendie - Accidents  
Risques divers - Vie - Assurances Recours

☎ 350.19.93

151, rue Houdan - 92330 SCEAUX  
(Près de Multi-Sceaux)

**POMPES FUNEBRES  
Générales**

71, rue Houdan SCEAUX

Tél. 702 03-04

Avantages spéciaux aux Assurés Sociaux  
et aux Organismes Mutualistes

**Dans les moments difficiles P.F.G.  
votre conseiller pour toute la France**

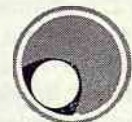
**PLOMBERIE - COUVERTURE - CHAUFFAGE**  
SERVICE DÉPANNAGE RAPIDE



Qualification

O.P.Q.C.B. 321, 317, 524

Agréé Gaz de France



**entreprise PRIEZ**

22, 24, rue d'Estienne-d'Orves  
92260 FONTENAY-AUX-ROSES

☎ 350-24-40 et 24-41

CREATIONS - COUTURE

*Dina I*

12, rue des Ecoles - 92330 SCEAUX ☎ 350.21.19

**MENUISERIE - ÉBÉNISTERIE**

Aménagement et transformation  
d'appartements, de locaux industriels et publics

PARQUETS - ESCALIERS

RESTAURATION DE MEUBLES ANCIENS

**Ets CHATEAU**

86, rue Houdan - 92330 SCEAUX

☎ 661-01-25

# AU CONSEIL MUNICIPAL

## Séance du 3 juillet 1975

Au cours de sa réunion publique du 3 juillet 1975, le Conseil Municipal de Sceaux :

— a approuvé les résultats de l'appel d'offres du 30 juin 1975 pour l'exécution de travaux de voirie prévus au budget primitif 1975 de la Ville (chapitre 901-10 et 936-2) ;

— a décidé, à compter du 1<sup>er</sup> octobre 1975, une augmentation de 25 % des droits de place du marché du Centre ;

— a approuvé les comptes de la Commune avec E.D.F. pour 1974, se soldant par une redevance à la Ville de 7.754 F ;

— a approuvé les marchés de gré à gré souscrits pour un montant de 120.000 F par diverses entreprises pour les fournitures scolaires pour l'année 1975-1976 ;

— a décidé la revalorisation, à compter du 1<sup>er</sup> janvier 1975, des indemnités représentatives de logement du personnel enseignant non logé des écoles de la Ville ;

— a adopté un nouveau règlement pour la Bibliothèque Municipale ;

— a décidé l'avance par la Ville, pour les travaux d'aménagement de la rue Houdan en voie piétonne, de la partie de financement non couverte par les subventions actuellement acquises de l'Etat, soit 250.864 F ;

— a décidé de passer un contrat d'un montant de 15.000 F avec un organisme spécialisé sans but lucratif, l'Association de restauration immobilière de la région parisienne ARIM-RP pour l'établissement dans le secteur dit du Vieux Sceaux d'un diagnostic, logement par logement, des travaux à faire pour y

apporter un confort meilleur, et des conditions de financement les plus avantageuses ;

— a approuvé la promesse de vente de la propriété 12, avenue de la Gare, en vue de la construction d'une crèche, au prix de 760.000 F accepté par les Domaines ;

— a approuvé à l'unanimité le compte administratif 1974, présenté par M. le Maire, qui comporte un excédent global de 1.410.506,85 F, soit environ 6 % des budgets primitif et supplémentaire de l'exercice ;

— a ouvert sur l'excédent du compte administratif pour 938.830 F de crédits, les plus importants étant :

#### Investissement :

Travaux d'aménagement de la rue piétonne ..... 624.000 F  
Etudes d'urbanisme ..... 25.000 F

#### Fonctionnement :

Subvention complémentaire aux Gêmeaux ..... 50.000 F  
Subvention complémentaire à la Piscine des Blagis ..... 21.000 F  
Subvention complémentaire à l'Office Municipal des Sports ..... 40.000 F

#### Assainissement :

Construction d'une canalisation d'eaux usées (Sentier des Torques) ..... 45.000 F

— a donné avis favorable au compte administratif 1974 du Bureau d'Aide Sociale et de la Caisse des Ecoles ;

— a décidé le relèvement du taux de rémunération des heures supplémentaires effectuées par les personnels enseignants du premier degré pour le compte et à la demande de la Ville.



Prenez  
le temps  
d'aimer  
la vieille ville

Prenez le temps d'aimer  
les objets de

## LA GLORIETTE

4, rue Florian, à SCEAUX

Les cadeaux de qualité  
les plus variés...

Les objets insolites  
ou modernes...

Les abat-jour...

Les encadrements personnalisés...

Prenez le temps d'aimer

## LA GLORIETTE

4, rue Florian  
92330 - SCEAUX  
☎ 350-46-10



Dans la maison  
de  
Florian

## ORNIS

TOUS TRAVAUX  
DE TAPISSERIE

SIÈGES

PAPIERS PEINTS

TISSUS - VOILAGES

PASSEMENTERIE

MOQUETTE

Vente au détail  
de toutes garnitures  
pour l'ameublement

19, rue des Ecoles  
92330 SCEAUX

☎ 350-08-16



Studio Sud

### Alain Ponsignon Conseiller municipal

C'est avec une grande émotion que nous avons appris le décès subit, survenu le dimanche 7 septembre, de **M. Alain PONSIGNON**, Conseiller Municipal de Sceaux. M. PONSIGNON était âgé de 60 ans.

Bien qu'il connût la gravité du mal dont il était atteint, il le supportait, sans le laisser paraître, avec beaucoup de courage, aidé en cela par l'inlassable dévouement de son épouse.

Dans sa vie professionnelle, comme au Conseil municipal, il avait toujours exécuté avec compétence les tâches qui lui étaient confiées, en conservant cette pointe d'humour qui évite de se prendre trop au sérieux.

Sa disparition est celle d'un homme droit, courageux et très ouvert à tous les problèmes humains.

Que Madame PONSIGNON et sa fille Sophie, si cruellement éprouvées, veuillent bien trouver ici l'expression de notre amicale et douloureuse sympathie et de nos sentiments attristés.

Jean-Pierre PETIT

### M. CAIGNON, ancien Maire adjoint de Sceaux

Nous avons appris avec regret le décès de **M. Eugène CAIGNON**, survenu le 9 août dernier, à l'âge de 95 ans.

Professeur de mathématiques, M. CAIGNON était entré au Conseil municipal en 1925. Il avait été élu en 1935 maire-adjoint, fonction qu'il devait occuper jusqu'en 1944.

## Changements

Le passage d'une année scolaire à l'autre est l'occasion de changements pour les élèves et les maîtres, mais aussi parfois pour les établissements eux-mêmes et les services annexes de l'enseignement, qu'il s'agisse de mutations dans le personnel ou de modifications dans le fonctionnement des écoles. Il en a été ainsi dans notre commune à la veille des vacances.

### Arrivées et départs

Plusieurs personnes qui, à des titres divers, ont consacré leur vie à l'enseignement et exerçaient à Sceaux depuis de longues années ont été « admises à faire valoir leurs droits à la retraite ». Ce sont Mme KUNTZ, Mme PAILLES et Mme BADEZ.

Mme KUNTZ a enseigné 18 ans à l'école élémentaire de la rue Renaudin. Passionnée par son métier, maintes fois volontaire pour les classes de neige et pour les classes vertes, très aimée de ses élèves, elle laissera le souvenir d'une excellente éducatrice.

Mme PAILLES a dirigé pendant 22 ans l'école maternelle du Centre avec une compétence, un courage et une gentillesse unanimement appréciées. Son dynamisme faisait oublier qu'elle était la plus ancienne des directrices de Sceaux (elle a mis en route successivement les nouvelles écoles maternelles qui se sont ouvertes dans les quartiers périphériques : celle des Blagis, en 1956, du Petit Chambord, en 1960, des Clos-Saint-Marcel installée d'abord à titre provisoire aux baraquements, en 1965). Tout au long d'une carrière bien remplie, Mme PAILLES a honoré la profession enseignante.

Mme BADEZ, nommée au Centre d'Information et d'Orientation de Sceaux dès sa création en 1969, s'en est vu confier la direction dès qu'il fut devenu autonome. Promotion combien méritée ! Tous ceux qui ont vu Mme BADEZ dans l'exercice de ses fonctions, au Centre même, au Lycée Marie-Curie, à Bourg-la-Reine, lors des « Semaines de l'orientation » organisées par le C.E.L.E.R.S., ont pu apprécier sa conscience, son jugement, son amabilité.

A ces trois fonctionnaires, qui ont rendu tant de services à nos enfants, la Municipalité a exprimé son estime et sa gratitude. Souhaitons leur de jouir d'une retraite active et heureuse.

C'est bien cordialement aussi que nous souhaiterons la bienvenue à Mme PORTE qui vient de quitter une école primaire de Vanves, où elle était institutrice, pour remplacer Mme PAILLES, et à M. André BLOCH qui passe du C.I.O. de Villejuif à

celui de Sceaux, où il succède à Mme BADEZ. Tous deux, nous en sommes sûrs, s'acquitteront au mieux de leurs nouvelles fonctions.

### Nouveau régime de décharge de classe des directeurs d'écoles

Si la nouvelle directrice de l'école maternelle du Centre fut nommée avant les vacances, c'est seulement après que plusieurs autres candidates eurent renoncé en apprenant qu'en vertu d'une circulaire datée du 27 avril 1970, elles ne pouvaient bénéficier, comme Mme PAILLES, d'une décharge de service d'enseignement. Cette question du service des Directeurs d'école est assez importante et assez complexe pour mériter au moins un bref historique.

— une décharge d'Etat complète à partir de 300 élèves.

Les nouveaux départements créés lors de la réforme administrative de la Région parisienne sont soumis en principe au régime commun. Les règles nouvelles sont les suivantes :

— plus de décharge communale ;  
— une demi-décharge d'Etat si l'effectif est compris entre 300 et 399 élèves ;  
— une décharge complète s'il dépasse 400 élèves.

En fait, le statu-quo a été maintenu, mais à titre provisoire pour une période de 4 ans à compter de la rentrée 1971, en faveur des directeurs en fonction avant cette date. Ce régime transitoire, qui aurait dû prendre fin cette année, semble avoir été prorogé, mais une menace pèse toujours sur la situation de bon nombre d'entre eux. Quant aux direc-



*Un grand moment dans la carrière des écoliers : bien qu'ils « passent à la grande école » la rentrée s'est effectuée à l'école maternelle ; la maîtresse de l'année dernière peut ainsi les conduire ensemble à l'école primaire toute proche*

Précisons d'abord qu'elle concerne surtout les communes qui appartenaient autrefois au département de la Seine et où s'était institué un régime particulier, caractérisé par les normes suivantes, plus favorables que celles qui étaient en vigueur dans le reste de la France :

— une demi-décharge communale pouvait être accordée dès que l'effectif atteignait 200 élèves ;

— une demi-décharge d'Etat quand il était au minimum de 250 élèves ;

leurs nommés depuis 1970, ils se verront automatiquement chargés d'une classe à temps plein ou partiel, si l'effectif de leur école descend au-dessous du seuil fatidique.

Il faut tout ignorer des tâches et des responsabilités multiples d'un chef d'établissement, surtout dans la Région parisienne, pour ne pas comprendre qu'il lui est impossible, même si son école ne compte que 200 élèves, de faire en quelque sorte un double métier, de

s'acquitter d'une manière satisfaisante à la fois de ses fonctions d'enseignant et de son rôle de directeur, celui-ci exigeant à lui seul une disponibilité de 8 heures du matin à 6 heures du soir et parfois au-delà.

Les défauts du système sont du reste si évidents que les « Propositions pour une modernisation du système éducatif » (la réforme Haby) prévoient des normes plus raisonnables, sinon pleinement satisfaisantes :

— une décharge totale de service d'enseignement à partir de 10 classes ;  
— une demi-décharge si l'école comprend entre 7 et 10 classes ;  
— une journée de décharge par semaine dans les écoles de 4 à 6 classes.

Ajoutons qu'il est étonnant de voir l'Etat interdire aux communes de prendre à leur charge le traitement ou le demi-traitement d'un suppléant, alors que, dans d'autres domaines, il leur impose des fardeaux écrasants.

La Municipalité de Sceaux s'est efforcée de prévenir ou de limiter les effets de la nouvelle réglementation dans notre commune. En 1972, avec la collaboration des associations de parents d'élèves, elle a pu y réussir en ce qui

concerne l'école élémentaire du Petit Chambord. Le 8 juillet dernier, M. GULDNER a écrit à l'Inspecteur d'Académie pour demander que la nouvelle directrice de l'école maternelle du Centre bénéficie d'une décharge de service. Quelques jours plus tôt, le Conseil Municipal, conscient de la nécessité d'obtenir que la nouvelle réglementation soit appliquée avec le maximum de souplesse, s'était adressé à toutes les instances concernées en émettant un vœu dans ce sens. En voici le texte :

« Le Conseil...

Considérant que l'application de la circulaire du 27 avril 1970 sur les décharges de classes des directeurs d'école du premier degré met les directeurs, lorsqu'ils ne peuvent bénéficier du maintien des droits acquis, dans l'incapacité absolue de s'acquitter de leurs fonctions quels que soient leur dévouement et leur résistance physique, rend impossible la bonne marche des établissements et stérilise les efforts des communes dans le domaine de l'enseignement,

Considérant que le régime en vigueur avant cette date dans les communes comprises autrefois dans le département de la Seine était fondé sur une appré-

ciation exacte des tâches et des obligations qui incombent à ces enseignants et que, pour de multiples raisons (réformes pédagogiques, application du tiers-temps, exigences accrues de l'Administration, relations avec les parents d'élèves), ces tâches et ces obligations sont encore plus astreignantes qu'autrefois,

Considérant que la réforme de l'enseignement doit remédier en partie à cet état de choses et que, dans ces conditions, il serait sage de ne pas laisser celui-ci s'aggraver davantage,

Emet le vœu que le principe du maintien des droits acquis en matière de décharge de classes soit, en cas de mutation, appliqué non seulement aux intéressés, mais aux écoles elles-mêmes qui changent de directeur, et dans tous les cas, aux communes, qui jusqu'ici, suppléaient au besoin l'Etat en prenant à leur charge une partie du traitement des suppléants, et qu'en conséquence dans les départements issus de l'ex-Seine, soient admises toutes les dérogations conformes à ce principe ».

Affaire à suivre.

Henri WATREMEZ,  
Maire adjoint

## A Sceaux, un jardin d'enfants spécialisé

Les Scéens eux-mêmes connaissent bien l'existence de ce petit centre qui, depuis 1968, installé dans les locaux municipaux du 95, rue Houdan, reçoit des enfants qui ne pourraient être reçus dans les classes normales d'école maternelle. Déficience mentale, éventuellement handicaps associés. Les enfants peuvent être admis à partir de 2 ans et demi même s'ils ne marchent pas et si la propreté n'est pas acquise. Mi-temps, tous les matins.

Le jardin d'enfants a été agréé au titre de l'allocation d'éducation spécialisée ; il n'est pas demandé aux familles d'apport personnel supplémentaire.



**Renseignements :** Association d'Amis et Parents d'Enfants Inadaptés A.P.E.I., 86, rue du Lycée à Sceaux - 661-17-42.  
Jardinière d'enfants, responsable : Mme DONVAL, 16, rue Mozart à Sceaux - 702-82-07.

## Bourses municipales

Des crédits ont été inscrits au budget de la commune en vue de l'octroi de bourses à des enfants de Sceaux appartenant à des familles à revenus modestes et fréquentant des établissements scolaires du second degré (lycées, collèges, collèges techniques, CES et CEG).

Des bourses peuvent être attribuées également à des enfants de Sceaux

qui fréquentent les écoles élémentaires de la ville.

Peuvent être intéressées en particulier les familles dont les enfants n'ont pu obtenir une bourse d'Etat.

Les formules de demande doivent être remplies au secrétariat de la Mairie, rez-de-chaussée, jusqu'au 15 novembre 1975 inclus.

Se présenter muni :

- 1) du livret de famille ;
- 2) d'une attestation de l'employeur précisant le salaire perçu du 1<sup>er</sup> septembre 1974 au 31 août 1975 ;
- 3) d'un extrait de rôle des contributions ;
- 4) des certificats de scolarité.

# La parole aux associations de parents d'élèves...

**RAPPEL** — C'est en toute liberté que les associations de parents d'élèves publient sous cette rubrique des informations concernant leur activité. De ce fait, la Rédaction du Bulletin Municipal ne saurait prendre une quelconque responsabilité dans les opinions qui y sont exprimées.

## Fédération des Conseils de Parents d'Elèves des Ecoles publiques (Fédération Cornec)

### QUE RETENIR DE CETTE ANNEE ?

Année charnière pour nous ; notre succès croissant, tant en électeurs qu'en adhérents, tant sur le plan national que sur le plan local (à Marie-Curie même, nous avons doublé en 5 ans le nombre de nos voix et nous avons conquis de haute lutte la représentation majoritaire qui nous vaut d'être la seule fédération à être représentée dans chaque conseil de classe) accroît simultanément et nos tâches et nos responsabilités, et nous n'avons pas de trop de trois secrétaires particulièrement dévouées et des vingt membres du bureau pour mener la lutte multiple qui conditionne en partie l'avenir de nos jeunes, donc aussi celui de notre pays.

#### Que faut-il donc retenir cette année ?

— Les injures et manœuvres incessantes et lassantes d'une autre fédération ?  
— Les tâches et luttes et incidents de tous les jours ?

- Fermeture du lycée que des freinages de tous ordres empêchaient de chauffer.
- La lutte contre la réforme « *Haby, Lesur, Mazeaud* » et la manière en particulier dont le Ministre a cru devoir faire distribuer un tract publicitaire et mensonger qui n'a trompé personne et a donné lieu de notre part à plainte au tribunal administratif (faut-il rappeler que ce tract a été distribué par l'administration — sous ordre rectoral — dans les enveloppes timbrées payées par les parents et destinées à tout autre usage).
- La lutte pour la création, enfin obtenue, après ô combien de démarches (évidemment appuyées par le Conseil départemental, par les élèves, et les enseignants une fois de plus de notre côté) et par l'Administration du Lycée d'une deuxième AB (et l'an prochain, des classes correspondantes).
- La lutte contre les éléments fascistes qui ont encore attaqué des élèves et des parents devant le lycée.
- Les atteintes à la laïcité (les parents doivent payer par exemple les 25 F de la piscine, alors que les crédits pleuvent de plus belle sur l'enseignement privé, même sans contrat).
- Notre participation à l'éducation sexuelle. Et la réouverture du foyer éducatif, les élèves ayant élu l'une des nôtres pour les aider administrativement dans cette tâche.
- Etc, etc. (48 points ont attiré notre attention, et ont donné lieu à des cen-

taines d'interventions et des centaines d'heures de travail).

● Les conférences-débats (trois cette année, toutes sur le thème de la liberté pédagogique) qui ont groupé une foule de jeunes, de parents, et de professeurs, intervenant positivement dans les débats à la salle de l'Ancienne Mairie.

● Les conseils de classe où nous sommes partout représentés. Certes on peut critiquer l'insuffisance de ces conseils, où trop souvent les vrais problèmes sont escamotés, et qui sont loin de représenter l'idéal de liberté pédagogique, voire d'autogestion qui sont nôtre. Mais la reconnaissance du fait que les problèmes généraux pouvaient y être évoqués est une victoire importante. Les relations amicales accrues entre parents, élèves et enseignants (et des représentants entre eux) sont une amorce de ce que nous souhaitons et avons commencé de vivre cette année. Et ce qui me paraît essentiel : à savoir une collaboration confiante (encore que nécessairement conflictuelle) entre jeunes, adultes, enseignants, parents, techniciens, ouvriers et administrateurs du lycée.

C'est cela que nous voulons retenir de cette année, au-delà de ses péripéties ; ce changement « *qualitatif* » plus profond même que les succès quantitatifs qui les ont permis.

Nous sommes fiers d'avoir ouvert nos débats aux jeunes (même si cela a entraîné au début quelques malentendus). Nous sommes fiers d'avoir été à côté d'eux (et bien entendu des enseignants) dans leurs luttes légitimes ; qu'il s'agisse du chauffage, de la baisse du taux d'encadrement, ou de la réforme du système éducatif. Nous sommes fiers de leur avoir ouvert notre bulletin et d'avoir pu constituer avec eux (et là encore avec les enseignants) des commissions et groupes de réflexion, car il n'est pas suffisant de critiquer, il faut encore proposer. Nous sommes fiers d'avoir permis la réouverture du foyer éducatif, mais nous sommes conscients que tout cela n'est qu'un petit début et que l'espérance (que d'autres s'acharnent à détruire), faite de joie et de confiance dans les jeunes, s'accroît. Ce qui devait notamment permettre d'avancer ce projet éducatif à base de respect et de liberté que nous opposons tous à une réforme dont il se vérifie — et se vérifiera de plus en plus — qu'elle est fille de chômage

et de la peur et ne mène qu'au chômage, au mépris de la dignité humaine et à la révolte. Où, ce qui serait bien pire, à l'écrasement de l'esprit de créativité, ou profit de la plus néfaste, de la plus prématurée, de la plus mutilante des concourtes et des compétitions, celles-ci d'avance biaisées.

#### Est-ce à dire que tout est parfait ?

N'oublions pas que l'année sera marquée par de nouvelles tentatives de notre Ministre et que la vigilance reste de tous les instants. La vérité sera à rétablir à chaque fois, et les conséquences de la réforme « *Haby-Lesur* » devront à chaque fois être explicitées.

N'oublions pas les menaces locales, reflets évidents de la situation générale. Menaces de suppression (en langage administratif : blocage) de six postes d'agents techniques, et de trois postes d'éducation physique.

N'oublions pas le rôle que les parents doivent jouer dans l'orientation de leurs enfants. Il n'est pas question d'accepter, s'agissant de l'avenir de nos enfants, que l'on tienne davantage compte des grilles hautement sélectives nationales que de leur intérêt et de leur vocation propres.

N'oublions pas les dossiers individuels, et regrettons ici que trop peu de parents nous consultent lorsque des problèmes particuliers se posent, l'Etat préférant remplir au maximum les classes sans souci des intérêts particuliers plutôt que d'offrir à chacun l'enseignement qui lui convient. Notons ici avec satisfaction que chaque fois que nous sommes intervenus nous avons pu obtenir satisfaction ; encore une fois nous regrettons simplement de ne pas être sollicités d'intervenir assez souvent.

N'oublions pas les commissions explicitant un modèle d'école fondé sur cette liberté dont il a été dit qu'elle interpellait chacun de nous. Donc évidemment, une réforme du système éducatif n'est pas possible qu'accompagnée d'un changement de socio-culture, d'échelle de valeurs, de société.

N'oublions pas, même si nous avons de plus en plus d'adhérents et d'électeurs, la trop grande masse des indifférents.

N'oublions pas enfin le rôle que les parents peuvent et doivent jouer en accord avec les enseignants et l'administration dans les 10% pédagogiques, ou dans ce qu'il en reste.



Fort de votre appui et de l'espoir de plus nombreuses voix, de plus nombreux adhérents, donc de plus nombreuses victoires, le Bureau et son Président, continueront de plus belle leur tâche, au service des parents adhérents ou non, des enfants et de notre pays.

**Jean-Louis RIGAL**

### Les responsables de nos associations

#### GRUPE SCOLAIRE DU CENTRE

##### Présidente

Mme BELLE  
35, rue Paul-Couderc  
Tél. : 350-19-78

#### GRUPE SCOLAIRE DES CLOS-ST-MARCEL

##### Présidente

Mme BOUTBOUL  
12, boulevard Desgranges  
Tél. : 660-14-20

#### LYCEE MARIE-CURIE

##### Président

M. RIGAL  
12, av. du Président-Roosevelt  
Tél. : 702-45-95

#### GRUPE SCOLAIRE DES BLAGIS

##### Président

M. PANCHOUT  
17, rue de Bagneux  
Tél. : 660-12-62

#### GRUPE SCOLAIRE DU PETIT CAMBORD

##### Président

M. BOULE  
Résidence du Petit Chambord  
BOURG-LA-REINE  
Tél. : 350-79-66

#### LYCEE LAKANAL

##### Président

Mme WELVART  
15 ter, rue des Tournelles  
L'HAYE-LES-ROSES (94)  
Tél. : 702-71-95

### Alphabétisation Préparation au C.E.P. Cours d'adultes

La Municipalité organise pour les adultes :

— des cours d'alphabétisation et de perfectionnement de la langue française ;

— des cours de préparation au Certificat d'Etudes Primaires.

Ces cours fonctionneront à l'Ecole Primaire Mixte du Centre, 9, rue Marguerite-Renaudin à Sceaux, les lundi, mardi, jeudi et vendredi de chaque semaine de 20 h à 22 h.

Les cours ont commencé le lundi 29 septembre 1975.

Les personnes intéressées sont, en conséquence, priées de s'adresser pour tous renseignements et inscriptions, à Mme la Directrice de l'Ecole Primaire Mixte du Centre, tous les jours ouvrables, sauf le samedi après-midi, de 8 h 30 à 11 h 30 et de 13 h 30 à 16 h 30.

Les inscriptions sont prises également tous les jours d'ouverture du cours à 20 h.

# CAISSE DES ECOLES

## Colonies de vacances d'été

Afin de répondre aux vœux des familles comme aux désirs des enfants et des préadolescents, la Caisse des Ecoles de Sceaux a organisé, pour les dernières vacances, toute une gamme de colonies.

En effet, selon leurs préférences, les préadolescents ont choisi la montagne, la mer ou l'étranger.

Une colonie équestre, située à Meyssac en Corrèze, a reçu un

splendide de hautes montagnes, séjour agréable.

Enfin, pour nos enfants de 6 à 12 ans, comme l'an dernier, deux séjours ont été organisés à Laguiole, sur le plateau de l'Aubrac, où la nature a conservé encore son caractère agreste et où on respire un air pur et vivifiant.

Nos jeunes colons ont pu, dans ce cadre agréable, se livrer à toutes



*Paysage aux alentours de Laguiole*

groupe de jeunes Scéens en juillet. Installée dans un beau cadre, elle a présenté un grand intérêt.

Deux colonies se sont rendues à Kerjouanno, sur la côte méridionale de la Bretagne, l'une en juillet, l'autre en août. Ce séjour au bord de la mer a permis aux enfants de s'initier aux sports nautiques et surtout de pratiquer la navigation à voile.

Au mois d'août, un groupe de jeunes, dans le cadre des échanges avec la ville de Brühl, s'est rendu dans les Alpes du Tyrol : paysage

sortes d'activités. Des promenades et des excursions leur ont permis d'admirer les belles montagnes et les sites pittoresques de la région : Padirac, Rocamadour, les grands barrages, etc. et de passer d'agréables vacances. Il convient de signaler que, durant le mois d'août, aux jeunes Scéens se sont joints un groupe d'Allemands et un groupe d'Anglais.

Cette réunion d'enfants de pays et de langues différents a permis à nos jeunes de mieux se connaître et de sympathiser.

## Centres aérés

Les enfants qui séjournent dans notre ville pendant une partie des vacances ont pu fréquenter les deux centres d'accueil et de loisirs ouverts à leur intention, l'un, pour les plus petits, à l'Ecole des Blagis, l'autre, pour les enfants « d'âge primaire », à l'Ecole du Centre.

Ces centres ont fonctionné en juillet et en septembre. Une centaine

d'enfants les ont fréquentés.

Tous les matins, les enfants autorisés par leurs parents étaient conduits à la piscine.

Les activités comprenaient des jeux et des travaux manuels à caractère éducatif ; de nombreuses sorties en car y ont apporté un élément supplémentaire de variété.

## Conservatoire de Musique, de Danse et d'Art dramatique de Bourg-la-Reine / Sceaux

### NOS LAUREATS A L'HONNEUR

Nous avons appris avec fierté le brillant succès remporté au mois de juin par un jeune Scéen au Conservatoire National Supérieur de Musique de Paris : âgé de 14 ans seulement, Pierre-Michel VIGNEAU s'est en effet classé en tête du concours de harpe dont il était le benjamin, obtenant d'emblée un Premier Prix Premier nommé.



Nos félicitations au lauréat et à ses heureux parents. Ce beau résultat honore notre Conservatoire où Pierre-Michel VIGNEAU fut l'élève de Mme LE DENTU.

Deux jeunes pianistes, également anciennes élèves du Conservatoire de Bourg-la-Reine/Sceaux, figurent au même palmarès : Nathalie GASTON (16 ans) et Isabelle VIGNEAU (13 ans) se sont respectivement vues décerner une Première et une Deuxième Médaille de Piano.

Tous nos compliments.

### UN CONCERT DE « JEUNES » A NE PAS MANQUER

Pour célébrer le dixième anniversaire de la fondation du Conservatoire de Bourg-la-Reine/Sceaux, un concert exceptionnel sera donné le vendredi 24 octobre 1975 en l'Orangerie du Château de Sceaux, concert au cours duquel se produiront avec orchestre les plus brillants lauréats de cette première décennie, la plupart enfants de Sceaux et Prix d'excellence ou lauréats du Conservatoire de Paris. Une soirée à laquelle voudront assister tous les vrais mélomanes.

### Le Conservatoire à la campagne

#### SEJOUR MUSICAL EN NORMANDIE

Du 6 au 27 juillet, 21 élèves du Conservatoire de Bourg-la-Reine/Sceaux dont l'âge s'échelonnait entre 10 et 17 ans, ont séjourné au Château de Tous-les-Mesnils, près de Dieppe.

Sous la direction de M. VIGNEAU, secondé par Mme LE DENTU, Mme LILAMAND et Mme VIGNEAU, ces élèves travaillaient leur instrument 4 à 5 heures par jour, réparties entre musique de chambre, leçons particulières et travail personnel. Les instruments représentés étaient : piano, harpe, hautbois, basson, flûte à bec, flûte traversière, violon et violoncelle.

Deux concerts ont été donnés le 20 et le 27 juillet, qui ont mis en évidence la qualité du travail accompli en si peu de temps.

Un troisième concert sera donné au cours du premier trimestre à Sceaux ou à Bourg-la-Reine.

Pendant les heures de détente, chacun pouvait se distraire à son gré : jeux et lecture dans le parc ou le salon, tournois acharnés de ping-pong...

Les sports n'étaient pas oubliés non plus, sous la surveillance vigilante de la monitrice : promenades à pied ou à bicyclette dans la charmante campagne normande, et baignades dans la Manche.

Ajoutons que ce séjour s'est déroulé dans une ambiance toute familiale, sous le signe de la joie et de la bonne entente entre tous les participants qui en ont conservé un excellent souvenir.

L'Association des Amis du Conservatoire qui avait organisé ce séjour est prête à renouveler cette expérience, réussie grâce au dévouement des professeurs et à la bonne volonté des enfants.

Pour tous renseignements concernant l'Association, s'adresser à M. FRIBERG, 10, rue Violette à Bourg-la-Reine, Tél. : 702-34-20.



**Conservatoire de Musique de Sceaux/Bourg-la-Reine** : 10, boulevard Carnot à Bourg-la-Reine. Secrétariat ouvert du lundi au vendredi de 9 h à 12 h et de 14 h à 18 h et le samedi matin de 9 h à 12 h.

## Musée de l'Île-de-France : la Fête

Au début du mois de juin, quelque trois cents enfants porteurs de feuillets roses traversent Sceaux et Châtenay-Malabry. Ces joyeux émissaires annoncent des réjouissements : ils vont mimer, chanter, danser, dire des poèmes pour leurs parents et amis. Ils ont la chance d'avoir pour cadre de ces festivités un magnifique bâtiment : l'Orangerie du Château de Sceaux. Les thèmes artistiques étudiés pendant les heures passées au Musée de l'Île-de-France vont prendre un nouveau visage.

La Fête commence.

Les chefs d'établissement, les instituteurs, malgré leurs charges supplémentaires de fin d'année scolaire veulent bien venir en aide à leurs élèves et matérialiser les idées. Des parents coopératifs acceptent le soin de diverses tâches, par exemple le dessin de certaines pièces de costumes ou l'argument d'un ballet.

Pour quelques classes, l'estrade, déjà en place en vue du 7<sup>e</sup> Festival d'été de Sceaux, est le lieu idéal des répétitions. Les enfants prennent conscience de ce qu'est une scène, de l'espace, du matériau, des dimensions, de la sonorisation de la salle et du temps qui leur est accordé. Notions importantes pour ces néophytes du spectacle.

Le jour venu, la pluie torrentielle, inattendue, fort mal accueillie par les adultes, n'abat pas l'ardeur des jeunes qui ont l'intention de se donner mutuellement la Fête.

L'ordre d'entrée en scène, avait été donné par un tirage au sort et le spectacle commence... Les « Animaux de la montagne » déroulent un immense collage nous faisant découvrir pics, neige, ciel, nuages, fleurs ; patch-work devant lequel ils gambadent allègrement. Les enfants dansent et miment un scénario rapporté de leur classe de neige. Ils donnent à l'Île-de-France la beauté des montagnes.

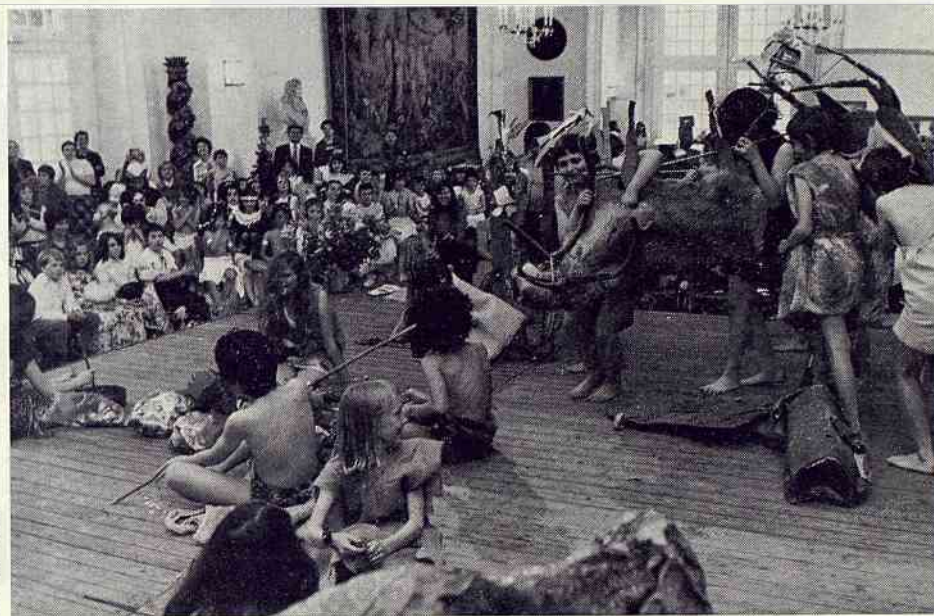
L'École impressionniste qui avait fait l'objet d'études au Musée a été remarquablement comprise par des enfants

chercheurs de lumière. Ils ont saisi les résonances d'un mouvement pictural et ses concordances musicales et poétiques.

L'art des Gallo-Romains avait donné lieu à de nombreuses discussions et recherches suivies de visites au Musée des Antiquités Nationales de Saint-Germain-en-Laye. Trois thèmes avaient été choisis : le banquet, les jeux du cir-

La préhistoire a donné lieu à des interprétations différentes, deux classes, ayant choisi de présenter cette grande période des débuts de l'humanité.

La réalisation des animaux faite à partir de peintures rupestres étudiées est très ingénieuse et bien que placés dans un cadre XVII<sup>e</sup> siècle les spectateurs sont transportés, grâce aux enfants dans les grottes de Lascaux et du Mas d'Azil.



Studio Sud

que, une bataille entre Gaulois et Romains, illustrés avec ardeur et humour.

Sceaux est un terrain particulièrement riche en souvenirs historiques ; les enfants ont pu faire connaissance avec la ville ancienne, grâce aux documents conservés au Musée. Ils ont élu, afin de la mimer, une scène fort flatteuse pour leur commune : « La visite de Louis XIV au domaine de Sceaux en 1685 » et l'ont représentée avec beaucoup de soins et de précision. Les phrases alertes de Madame de Sévigné scandent agréablement la marche des personnages. Louis XIV, avec très grande majesté, règne sur ses courtisans parés pour le bal.

Le jeu des ombres chinoises, thème préféré par une classe, a donné lieu à un intermède fort agréable.

L'approche de la civilisation de l'ancienne Egypte et des merveilleuses manifestations d'art qu'elle a produites, donne l'occasion aux enfants de se passionner, de chercher avec ardeur les illustrations du Panthéon du pays du Nil. Deux classes ont pris ce sujet pour la fête. Devant les pyramides et le Dieu Soleil, Cléopâtre a raconté à César les funérailles du Pharaon Akhénoton ; les blondes petites filles de Sceaux transformées en porteuses d'offrandes aux perruques noires nous apportent un peu de ce mystérieux Orient. Les garçons hiératiques mimant la prière des anciens Egyptiens au fleuve Nil, payant pour faire avancer la barque funéraire, donnent à la fête une certaine qualité de silence et de spiritualité et ils pénètrent ainsi plus profondément dans la connaissance de cette civilisation que nous avons essayé de cerner cette année sur le plan de l'art.

Ce 17 juin 1975, l'Orangerie du Château, pleine d'enfants joyeux, de parents et d'amis fiers et attendris, nous a confirmé dans notre sentiment que le Musée n'est pas lettre morte et qu'il doit être un donneur de joie.

**Suzu ROZE,**

Chargée de l'animation scolaire  
au Musée de l'Île-de-France

## PIANOS ANDERS

3 magasins d'exposition

**PIANOS NEUFS TOUTES MARQUES FRANÇAISES ET ÉTRANGÈRES**

OCCASIONS GARANTIES

ACHAT - ECHANGE - ACCORDS

LOCATION-VENTE A PARTIR DE 150 F PAR MOIS

ORGUES ELECTRONIQUES - INSTRUMENTS A VENT  
TOUTES MARQUES

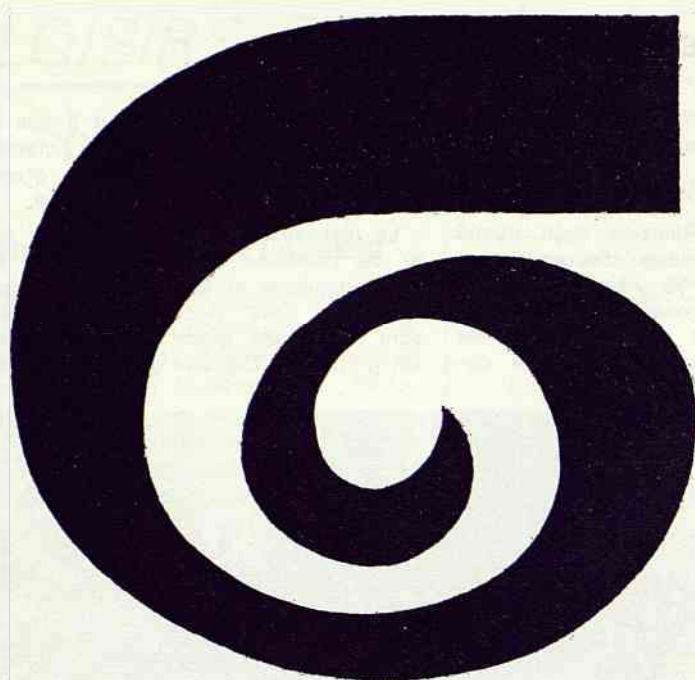
**STUDIOS A L'HEURE - ÉCOLE D'ORGUE ET GUITARE**

17-21, rue Monge - Paris-5<sup>e</sup> ☎ 325-56-79 - 033-59-87

Fournisseurs de nombreux conservatoires et écoles de musique

Magasins ouverts tous les jours, de 9 heures à 19 h 30

**PARKING ASSURE**



# MAISON DES JEUNES ET DE LA CULTURE

21 Rue des écoles - SCEAUX

**ACTIVITES  
DE CREATION  
CULTURELLES  
ET SPORTIVES**

**CENTRE  
D'INFORMATION  
ET DOCUMENTATION**

ANGLAIS • ART DRAMATIQUE • ASTRONOMIE • CINE-CLUB • COUTURE  
DANSE CLASSIQUE • DANSE CONTEMPORAINE • DANSE JAZZ • DANSE  
FOLKLORIQUE • DESSIN CLASSIQUE • ECHECS • EMAUX • ENCADREMENT  
• EQUITATION • ESCRIME • EXPOSITIONS • INITIATION AU FRANÇAIS • GRA-  
VURE • GUITARE CLASSIQUE • GUITARE FOLK • GYMNASTIQUE • HATHA-YOGA  
• JUDO • LABO PHOTO • MIME • MODELISME • PATIN A GLACE • PEINTURE-  
EXPRESSION LIBRE • PEINTURE SUR SOIE • RADIO • STAGES DE FORMATION  
• SPECTACLES • SORTIES THEATRE • TAPISSERIE • TENNIS • TISSAGE • VOLUME :

ASSOCIATIONS TRAVAILLANT EN LIAISON AVEC LA M.J.C.

ACCUEIL DE SCEAUX

ASSOCIATIONS DE PARENTS D'ELEVES

C.E.F.A.R.

CONSERVATOIRE DE SCEAUX-BOURG LA REINE  
DA VIRVIKEN

INITIATION ARTISTIQUE DU VAL DE BIEVRE

FRERES DES HOMMES

PARA CLUB JEAN MERMOZ

U.F.C.S.

OUVERTURE : 9<sup>H</sup> à 12<sup>H</sup> — 13<sup>H</sup>30 à 22<sup>H</sup>  
samedi ouvert jusqu'à 20<sup>H</sup>  
dimanche 9<sup>H</sup>30 - 12<sup>H</sup>30

**RENSEIGNEMENTS : 350.05.96 - 660.81.82**

# Le Centre socio-culturel des Bas-Coudrais ALFA-UDAC

Au cours de l'année 74-75, des bruits circulent sur sa fermeture prochaine... Qu'en est-il exactement ? Il semble important de faire le point de la situation.

## Bref rappel historique

Le Centre Socio-Culturel ouvre ses portes en décembre 1958. Il dépend de l'ALFA (Association pour le Logement Familial et l'Animation des grands ensembles), association privée créée en 1955 par la SCIC (Société Centrale Immobilière de la Caisse des Dépôts) pour animer les grands ensembles dont elle est le promoteur.

En 1965, après dix années d'expérience, le mode d'animation va évoluer. Les équipements sont utilisés de plus en plus par des personnes n'habitant pas les constructions SCIC et représentent des charges de plus en plus lourdes. La SCIC souhaite qu'un relais financier soit recherché. Par ailleurs, l'ALFA n'a plus la SCIC comme partenaire exclusif ; elle va pouvoir passer des conventions avec d'autres promoteurs, des offices d'HLM, des municipalités, etc. C'est dans cette perspective qu'en 1968 est amorcé le désengagement de l'ALFA du centre social des Blagis.

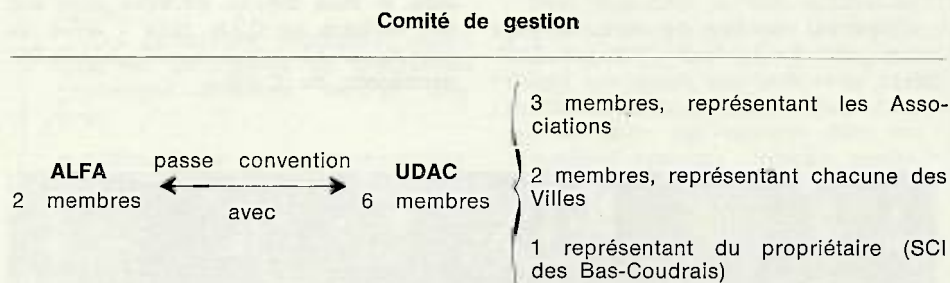
Pour ce faire, une structuration plus solide est entreprise par M. PERRIN, responsable du centre à l'époque, et favorisant la création de l'UDAC (*Union*

*des Associations du Centre*) en octobre 1971. Elle est constituée par cinq associations : *Blagis-Bibliothèque*, *Centre des Jeunes des Blagis* (CJB), *Association Initiation Artistique* (AIA), *les Amis de la Reliure*, *Club Cartonage-Gainerie*. En 1972, deux autres associations se joignent à l'Union : *L'Association Familiale des Bas-Coudrais* et le *Bridge-Club*. En 1973, les trois communes de Sceaux, Fontenay-aux-Roses et Bourg-la-Reine participent au financement, au prorata du nombre de leurs ressortissants fréquentant le Centre. Ces participations doivent augmenter progressivement jusqu'à la prise en charge totale du fonctionnement du Centre au 1<sup>er</sup> janvier 1976, date à laquelle l'ALFA n'apportera plus de fonds. Cependant en décembre 1974, Bourg-la-Reine fait part de sa décision de cesser le versement des subventions à l'UDAC, mais le maintien à deux associations locales : CJB et « *Jeunes dans la cité* ».

## Situation actuelle : 1975

La modification des statuts de l'UDAC est adoptée le 22 avril 1975 et permet aux municipalités qui subventionnent d'être représentées à son Conseil d'Administration. Ce dernier aura le double rôle de gestion et d'animation.

Jusqu'au 31 décembre 1975, c'est une structure provisoire qui gère le Centre : le Comité de gestion où l'ALFA est représentée par deux membres.



Le responsable du Centre y assiste avec voix consultative

Au 1<sup>er</sup> janvier 1976 : l'ALFA ne participe plus financièrement. Le Conseil d'administration prend le relais de la gestion.

## Conseil d'administration de l'UDAC : 21 membres

### Membres élus :

Associations : 7 associations ont délégué chacune de membres

### Membres de Droit :

- Ville de Sceaux et Fontenay ..... 2 membres par Ville
- Direction Départementale de l'Action Sanitaire et Sociale ..... 1 représentant
- Jeunesse et Sports ..... 1 représentant
- SCI des Bas-Coudrais (propriétaire) ..... 1 représentant

C'est donc une majorité d'usagers du quartier, assistés de représentants des municipalités et de services publics, qui gère et anime le Centre en liaison avec les permanents ALFA. La responsable et l'hôtesse d'accueil-secrétaire restent personnel ALFA, mis à la disposition de l'UDAC — en tant que conseil technique — par une convention au 1<sup>er</sup> janvier 1976.

C'est cette mutation profonde que vivent actuellement les associations du Centre et plus particulièrement les usagers. Ils ont accepté de s'engager dans cette structure pour qu'elle devienne de plus en plus un instrument au service d'une meilleure communication entre les individus, les groupes et le quartier.

Ce sont là des informations succinctes. Pour plus amples renseignements que vous pourriez souhaiter, une plaquette détaillée est à votre disposition au Centre, 2, rue du Docteur-Roux à Sceaux, tél. : 702-56-74.

## Le Centre propose :

- **Economie familiale** : permanences sociales de la CAFRP.
- Permanences de l'**Association Nationale des Veuves Civiles (ANVC)**.
- Par l'**Association Familiale des Bas-Coudrais** : danse classique, danse rythmique, gymnastique harmonique, claquettes.
- Par **Blagis Bibliothèque** : prêt de livres.
- Par le **Centre des Jeunes des Blagis (CJB)** : labo-photos, guitare, judo, yoga, gymnastique, tennis, natation, plongée sous-marine, et selon la demande : week-end, volley-ball, club féminin, samedis après-midi enfants, cinéma, club électronique, anglais-allemand, émaux, théâtre, club UNESCO.
- Par l'**Association Initiation Artistique (A.I.A.)** : piano, solfège, flûte traversière, à bec, tapisseries-tissages, poterie, dessin, peinture, ateliers manuels.
- Par le **Club Cartonage-Gainerie** : ateliers de cartonage.
- Par les « **Amis de la Reliure** » : ateliers de reliure.
- Par le **Bridge-Club de Sceaux** : Enseignement et pratique du bridge.
- Par le **Club Scéen de Karaté** : karaté.
- Par l'**Association Philatélique et Numismatique des Blagis** : échanges.
- Par le **Club Scéen des Anciens des Blagis** : rencontres amicales.
- Par l'**Association des Parents et Amis des Handicapés Moteurs (APAHM)** : rencontres de jeunes handicapés.
- **Rattrapage scolaire.**
- **Cours de dactylo et sténo.**

La Responsable du Centre,  
**M. BAILLY**  
Le Président de l'UDAC,  
**T. DE CARNE**

# Nouvelles activités au Centre des Jeunes des Blagis

Comme nous vous l'avons indiqué dans le dernier numéro du Bulletin Municipal, le Centre des Jeunes des Blagis (C.J.B.) accroît le nombre des activités qu'il propose aux habitants des Blagis et d'ailleurs.

Vous trouverez les sections déjà existantes telles que : judo, tennis, guitare, labo-photo, plongée, natation, mais aussi : clubs émaux, féminin, théâtre, électronique, après-midi enfants, club UNESCO, yoga, cours de langues, volley-ball, gymnastique, et des week-end, soirées cinéma enfants et adultes.

## Week-end du 11 et 12 octobre

Pour faire connaissance avec ces activités, nous vous convions à venir les découvrir ou vous renseigner : samedi 11 et dimanche 12 octobre dans les locaux du centre ALFA, 2, rue du Docteur-Roux à Sceaux mais aussi au Centre commercial des Blagis, Cité des Bas-Coudrais, Cité des Paradis (Fontenay), et le marché des Blagis.

Vous pourrez voir notamment durant ces deux jours, une exposition photos ayant comme thème les Fêtes de Sceaux 1975 ainsi qu'une projection permanente de films de plongée.

Plus spécialement vous pourrez voir ou participer :

### Samedi 11 octobre :

— vers 16 h : morceaux de guitare (folk, sud-américaine, etc.) au Centre commercial des Blagis ;

— vers 17 h : pour les enfants, spectacle gratuit de marionnettes (jardin du centre ALFA) ;

— vers 20 h : soirées brochettes et musique (jardin du centre ALFA) ; inscrivez-vous pour cette soirée avant le 10 au C.J.B.

### Dimanche 12 octobre :

Pendant la matinée, rencontre et démonstration de judo (cité des Paradis).

A la suite de votre visite ou de votre demande nous vous remettons une des 6.000 brochures contenant quelques renseignements sur nos activités.

## Quelques nouvelles sections

Faute de ne pouvoir vous présenter toutes nos activités, nous allons en découvrir quelques unes :

### Cours de langue (anglais - allemand)

— enfants de 6 ans à 12 ans le mercredi ;

— adultes-adolescents : une soirée par semaine.

### Club UNESCO

Ce club sert à favoriser les rencontres de gens autour de découvertes de pays (grâce à des habitants de ces derniers),

mais aussi de débats demandés par les adhérents du club, auxquels peuvent participer des personnalités françaises ou étrangères.

Pour la rentrée nous vous proposons de découvrir l'Amérique du Sud (pays et musique). Nous consacrerons aussi une soirée à la moto.

### Club électronique

Le C.J.B. propose aux jeunes et aux adultes qui désirent s'initier à cette technique un club de montage de circuits électroniques.

Les notions élémentaires en seront acquises au cours des réalisations des circuits expérimentaux et des montages proposés par le club qui permettront de fabriquer des « œuvres » originales, amusantes ou utiles.

En construisant ces montages on retrouvera les gestes du maquettiste soucieux de parfaire le coffrage d'un petit récepteur, minutieux dans le coffrage des circuits d'un minuteur ou d'une sonnette électronique, persévérant dans la phase de mise au point d'un oscillateur, émerveillé devant les agissements d'un automate.

### Club gymnastique

Sous la conduite d'un professeur compétent, enfants, adolescents et adultes pourront suivre des cours axés sur l'entretien musculaire, le maintien d'attitudes corporelles, la lutte contre la sédentarité.

### Club yoga

« L'art est manière de faire, le yoga est manière de se faire » (Masson OURSEL).

C'est par le hatha-yoga que nous observons en Occident l'épanouissement de cette science fondamentale : la connaissance de soi.

Le hatha-yoga est la prise de conscience simple et naturelle de son corps, de son schéma corporel, de la vie qui circule dans son corps. C'est la découverte et le contrôle des énergies qui nous habitent et nous animent.

Le hatha-yoga est le premier pas à franchir pour pénétrer dans l'univers du yoga, art de se faire.

### Stage marionnettes

Le C.J.B. vous invite à participer au stage de marionnettes qu'il organise du 6 au 15 novembre sous la direction d'un marionnettiste qui a déjà dirigé de nombreux stages : CAPASE, etc.

Pour permettre aux mères de famille ainsi qu'aux personnes qui travaillent de pouvoir le suivre, le stage s'étalera la journée et le soir. Sur 60 heures proposées, nous vous demandons de suivre au moins 20 heures. Prix du stage : 75 F.

Renseignements auprès du C.J.B., soit au centre ALFA, 2, rue du Docteur-Roux à Sceaux, Tél. : 702-56-74 ou C.J.B., école des Paradis, rue Paul-Verlaine, 92260 Fontenay-aux-Roses.

M. J. AUDOUSSET, Président ainsi que le bureau de l'association vous rappellent que nous ne refuserons pas votre aide, si vous désirez travailler dans une des sections de C.J.B. pour y aider les animateurs bénévoles ou M. BOURLON, permanent du C.J.B.



Beau succès (ça se voit !) pour le spectacle de marionnettes du 28 mai dernier

## Initiation artistique Sceaux/Val-de-Bièvre

« L'Initiation artistique Sceaux Val-de-Bièvre » a clôturé l'année scolaire 1974-1975 par une exposition et une audition d'élèves de tous âges.

La très haute tenue de cette manifestation a suscité un vif intérêt de la part de M. BOUE, Inspecteur départemental de la Jeunesse et des Sports.

Les cours reprennent la première se-

maine d'octobre. Les personnes intéressées par les différentes activités peuvent s'inscrire à partir du 20 septembre dans les différents centres.

**Pour tous renseignements**, s'adresser à Madame LALANDE : téléphoner au 350-15-16 aux heures de bureau exclusivement.

## Accueil des Villes Françaises A.V.F.

### “ Sceaux accueil ”

21, rue des Ecoles à Sceaux

Notre Association se propose d'accueillir les anciens et les nouveaux Scéens.

Nous souhaitons voir se créer entre tous des liens d'amitié, favoriser des rencontres et faciliter l'intégration dans la vie scéenne des nouveaux habitants.

Dans ce but, nous avons diverses activités : goûters d'accueil, conférences, bridge, visites de Paris, Ciné-club, cercles littéraires, bricolage, marche, ping-pong.

Venez vous joindre à nous. Tous renseignements vous seront donnés par téléphone au 350-77-03 ou 350-78-24 ou 702-94-18.

## Economie familiale

### MADAME,

Savez-vous que les activités d'Economie familiale, organisées par la Caisse d'Allocations Familiales de la Région Parisienne, à Sceaux, avec le concours de la Municipalité, ont repris ces jours-ci ?

Dans une ambiance accueillante et sympathique, vous trouverez aide et conseil.

Une conseillère ménagère établit avec les participants un programme concernant différents centres d'intérêt :

- **L'alimentation** (équilibre alimentaire, menus économiques, cuisine...),
  - **La maison** (aménagement, entretien, décoration...),
  - **L'organisation** (budget, achats, information des consommateurs...),
  - **La vie familiale et sociale** (éducation, hygiène et santé...),
  - **L'habillement** (coupe et couture familiale, tricot à la machine...),
- sous forme de :
- séance régulière une fois par semaine,
  - sessions (durée variable),
  - informations sur des sujets d'actualité,
  - conseils individuels.

Un droit d'inscription de 12 F est demandé pour l'année entière.

**Vous pouvez vous renseigner en vous adressant :**

- chaque mardi, de 9 h à 12 h et de 13 h 30 à 16 h 30,
- chaque vendredi, de 9 h à 12 h et de 13 h 30 à 16 h 30,

au Centre socio-culturel, 2, rue du Docteur-Roux, à Sceaux-Blagis.

Ces séances sont ouvertes à toutes les personnes intéressées, allocataires ou non de la rue Viala : vous y serez les bienvenues.

## Cours de rattrapage scolaire aux Blagis

Pour maintenir le bon fonctionnement de son cours de rattrapage scolaire, le Centre socio-Culturel des Blagis fait appel aux personnes susceptibles d'assurer une ou deux heures de cours par semaine dans les disciplines suivantes : français, mathématique, anglais, espagnol.

Les cours débuteront fin février à l'exception des mathématiques qui commenceront fin janvier. Les élèves sont rassemblés par groupe de 7 ou 8 et par niveau.

Le cours de rattrapage scolaire du centre a pour but d'aider les élèves de 3<sup>e</sup> en difficulté, à préparer le B.E.P.C. Aussi le niveau licence ou préparation à la licence est-il requis.

D'autre part, le Centre se propose cette année, d'élargir le service aux enfants de 7<sup>e</sup>. Pour ces classes, l'appel précédent ne reste pas limité aux seuls enseignants. Il est précisé que le travail dispensé est bénévole ; les cours sont gratuits pour les élèves.

**Pour toute proposition**, s'adresser au secrétariat du Centre socio-culturel des Blagis, 2, rue du Docteur-Roux, tél. 702-56-74.

## Les Gémeaux

SAISON 1975/1976

Un lieu de verdure et de détente, aménagé au printemps par la Municipalité, des murs ocres et paille tous frais : Les Gémeaux ouvrent leurs portes de verre sur la couleur et les fleurs.

Ils se situent à un carrefour, ils se veulent un carrefour de plus en plus. Nous abordons la saison avec un nouvel éclat qui se manifestera dans les activités.

Nous proposerons une image diversifiée de tout ce que le spectateur, adhérent de préférence, peut espérer de l'ensemble des moyens d'expression et de communication mis à la disposition du public.

Aussi, autour de la programmation nourrie habituelle : cinéma, théâtre, concerts, danse... notre ambition est de créer des climats. Par climats (thèmes, l'année dernière) nous entendons donner au public le sentiment que, d'un spectacle à l'autre, d'un film à l'autre, peut se créer une continuité. Le clivage des programmes, ici théâtre, là cinéma, ailleurs vidéo est l'un des écueils des activités d'une maison comme la nôtre.

En partant d'un climat, d'un thème, celui de la vie intimiste dans la société, ou celui de l'art cinétique, ou bien celui de la communication audiovisuelle, on peut associer toutes les formes de création : marier l'exposition avec le théâtre ou le cinéma par le moyen du reportage vidéo, la projection de diapositives ; faire aborder la musique à travers des projections d'émissions télévisées avant le concert ; donner au public l'information directe des programmes par le moyen de l'enregistrement magnétoscopique.

Tout cela fait ressortir les correspondances entre les formes d'expression et donne aux thèmes des éclairages différents.

Mais Les Gémeaux, lieu de rencontre et de confrontation, n'oublie pas une de leurs missions importantes : l'animation scolaire. Ils continueront à être présents dans chacune des écoles de Sceaux pour y susciter l'éveil, la sensibilisation à l'expression dans le cadre du tiers temps ou du dix pour cent pédagogique.

Toute l'équipe des Gémeaux souhaite que ses nouvelles propositions entraînent la participation d'un public nombreux.

**Denise LECLERC,**  
Directrice

## Les Amis de la Musique du Canton de Sceaux

Cette année sera une date marquante pour cette association qui va fêter le 20<sup>e</sup> anniversaire de sa création. Alfred LOEWENGUTH compte organiser pour cela un gala spécial au mois de mai.

Voici les programmes et les dates prévus pour cette saison. Rappelons que cette série de concerts est organisée en collaboration avec les Gémeaux et tous les concerts ont lieu dans la salle des Gémeaux, 49, avenue Georges-Clemenceau à Sceaux.

- **1<sup>er</sup> concert, le 18 octobre**, avec le percussionniste GEMINIANI et son groupe.
- **2<sup>e</sup> concert, le 22 novembre**, avec le célèbre Orchestre Paul KUENTZ.
- **3<sup>e</sup> concert, le 6 décembre** : quatuor de flûtes ARCADIE ; notamment en 1<sup>re</sup> audition : divertissement sur les flûtes, de Raymond LOUCHEUR, pour 4 flûtistes avec 10 flûtes différentes (traversière, basse, piccolo, etc.).
- **4<sup>e</sup> concert, le 17 janvier** : Quatuor LOEWENGUTH, Trio Parisien, Françoise DOREAU, Jacques DEJEAN.
- **5<sup>e</sup> concert, le 7 février** : Christian GOUINGUENE, orgue et orchestre.
- **6<sup>e</sup> concert, le 13 mars** : Quatuor PARRENIN.
- **Gala spécial, le 24 avril et le 15 mai** : « Les jeunes jouent pour les jeunes ».

Les conditions sont sensiblement celles de l'an dernier, donc accessibles à tous. Il faut rappeler que la séance de 15 heures est spécialement destinée aux enfants à partir de 5 ans qui peuvent être accompagnés par leurs parents ; celle de 17 heures est destinée aux adolescents et aux adultes ne pouvant venir le soir.

Chacune de ces séances est commentée de façon différente soit par les artistes, soit par Monique RUYSSSEN. Quant aux concerts du soir, ils sont strictement réservés aux membres de l'Association et ont lieu à 20 h 45.

**Pour tous renseignements et abonnements**, s'adresser au Secrétariat des A.M.C.S., 11 bis, avenue Charles-Péguy, tél. 661-01-87, les lundi et mercredi matin entre 9 h et 12 h.

\*  
\*\*

Les Orchestres d'enfants et de jeunes Alfred LOEWENGUTH donneront leurs concerts annuels à la salle Pleyel à Paris : dimanche 5 octobre à 17 h et samedi 11 octobre à 20 h 30, avec une répétition générale dans la même salle pour les collectivités d'enfants.

950 enfants et jeunes de 5 à 20 ans participeront à ces concerts.

Pour tous renseignements, s'adresser au secrétariat de l'O.J.A.L., 95, rue Houdan à Sceaux, tél. 660-35-40.

## La rentrée aux chorales "A Cœur Joie"

Le mardi 13 mai dernier, l'Association « A Cœur Joie » de Sceaux donnait son concert annuel.

Pour la première fois, notre dynamique groupement quittait la traditionnelle salle de l'ancienne Mairie devenue trop petite pour accueillir la foule des participants, chanteurs et auditeurs, toujours plus nombreuse d'année en année.

La salle des Gémeaux se révélait de bonne dimension pour cette manifestation dont le moins que l'on puisse dire est qu'elle fut encore une fois exceptionnellement chaleureuse et sympathique.

Le ton y était. En fait il est impossible d'assister à un concert « A Cœur Joie » à Sceaux en curieux froid et impartial ; chacun participe selon son humeur ou sa propre faculté d'extériorisation certes, mais personne n'en sort sans avoir au cœur ce petit rien de chaleur qui aide à regarder la vie avec plus d'optimisme et de sérénité.

Eh oui !... Cela tient à si peu de choses...

« A Cœur Joie », c'est une grande association au plan national (et même de plus en plus international) dont l'objectif est de susciter le chant choral populaire (au meilleur sens du terme) dont on sait qu'il est, comme on dit maintenant, un « vecteur » de qualité pour la création et la transmission de la joie et du bien-être grâce à la recherche d'une expression artistique à caractère communautaire. C'est cette spontanéité ordonnée, cet effort commun vers la beauté qui engendre cette joie et cette sérénité dont le besoin se fait tant sentir dans le monde tout fou qui est le nôtre aujourd'hui.

Donc, pour le plaisir de tous, petits et grands chanteront... des chants venus de partout, des chants de peine, des chants de joie, des chants d'hier et d'aujourd'hui.

Les petits de la Chanterie « Les Méne-trels », ceux de 7 à 12 ans, ont été cette année d'une sagesse exemplaire. Sous la direction combien souriante et combien décidée de Geneviève BARRET, ils nous ont dit, avec leur bonne frimousse l'étonnement de l'écureuil des bois et le calme de nos forêts.

Les grandes filles de 12 à 18 ans de la Cantilène « La Campanella », sous l'entraînante houlette d'Odile CHATEAU nous ont conté entre autres la fabuleuse histoire de Jean Bart, la tristesse du chien perdu et ces magnifiques extraits de la Cantate « Pénélope » de César Geoffray.

Les aînés de la Chorale « La Villanelle », entraînés gaiement par leur si sympathique chef Pierre CHEVALIER, nous ont raconté de biens charmantes histoires. Ils nous ont fait grelotter avec la chevrotante chanson de Lulli sur l'hiver accompagnée à l'épinette par Mme CHEVRIER et à la flûte par Isabelle GONIAUX.. Il y a eu un petit incident qui aurait pu tourner au tragique avec cette gargouille baladeuse descendue de la façade de Notre-Dame pour se lancer dans un impossible aventure amoureuse.

Puis à la fin, dans une communion rare de sentiments, toute la salle se mit à chanter spontanément le « O Sari Mares » traditionnel... Cela avait une certaine allure !...

Et comme a priori tout le monde, chanteurs et auditeurs, se devaient d'être des amis, une réunion autour d'un pot conclut dans l'allégresse cette soirée qui fut au cœur de chacun comme une clairière de bonheur.

La vie continue certes ; nous continuerons à chanter. Cette promesse de détente, de chaleur amicale, d'expression artistique doit nous aider à aborder cette nouvelle rentrée avec optimisme.

« A Cœur Joie » accueille : de tout Cœur et avec Joie. Venez donc chanter avec nous !... Vous verrez... Ça fait du bien !...



- Pour les garçons et filles de 7 à 12 ans :

### La Chanterie

S'adresser à Mme DRABOVITCH  
8, rue des Près-Hauts  
CHATENAY-MALABRY

Tél. : 702-92-13

- Pour les jeunes filles de 12 à 18 ans :

### La Cantilène

S'adresser à Odile CHATEAU  
49 c, avenue Paul-Langevin  
SCEAUX

Tél. : 350-53-90

- Pour les grandes et grands de plus de 18 ans, sans limite d'âge :

### La Chorale

S'adresser à Pierre CHEVALIER  
1, Square d'Alsace  
SCEAUX

Tél. : 661-23-69



# Centre Scéen des Amitiés Internationales

## Assemblée générale

L'Assemblée générale du C.S.A.I. a eu lieu le lundi 3 mars 1975.

Après l'adoption du Rapport moral et du Rapport financier de l'année écoulée, les personnes présentes ou représentées ont procédé à l'élection du Conseil d'administration :

- *Président d'honneur* : M. GULDNER, Maire de Sceaux.
- *Président* : M. STEVERLYNCK.
- *Vice-Présidents* : M. CARNOY, Mme DEILLER.
- *Secrétaire général* : M. VAN BELLE.
- *Trésorier* : M. BRAY.
- *Administrateurs* : Mme BAILLY, MM. BAUDET, CHEVRIER, GIRAUDOT, GRAMET, Mmes GULDNER, HOUSSAY, MM. P. LABORIE, MAGNANT, B. PHILIPPE, Mlle PILA, MM. PIROUE, R. RAIGNEAU, F. RIDEL, J. SERGENT, TERNIER.

A l'issue de l'Assemblée générale, deux excellents films sur Ceylan nous ont été présentés et commentés par leur réalisateur : Jean-Jacques RAVAUX. Toutes nos félicitations à ce dernier, qui nous a montré en première partie le mode de vie et les ressources de cette île ; et, en seconde partie, un document exceptionnel sur les mœurs et les coutumes des différentes sectes religieuses.

Les images extraordinaires et insolites que nous avons vues, ont donné lieu à de nombreuses questions auxquelles M. RAVAUX a volontiers répondu autour du buffet préparé pour terminer cette très agréable soirée.

De nombreux voyages et échanges ont déjà eu lieu cette année avec nos villes jumelles :

— Du 30 avril au 4 mai : le Lycée Lakanal s'est rendu à Brühl et a disputé, à cette occasion, avec les lycéens allemands, des matchs de football.

— Du 1<sup>er</sup> au 4 mai : le Club de Ping-Pong de Bourg-la-Reine/Sceaux a rencontré à Brühl son Club partenaire.

— Du 17 au 20 mai : le Club de natation de Sceaux « *Les Dauphins* » a disputé à Brühl les compétitions annuelles avec le Club allemand et le Club anglais de Leamington. Sceaux a remporté la Coupe.

— Du 23 au 26 mai : les jeunes handi-capés physiques de Sceaux se sont rendus à Brühl et ont retrouvé leurs amis anglais et allemands.

— Du 30 mai au 1<sup>er</sup> juin : nous recevions une importante délégation anglaise de Royal Leamington Spa et leur trop court séjour a laissé un souvenir merveilleux dans le cœur de tous les participants.

Le Centre Scéen des Amitiés Internationales est ouvert à tous ; n'hésitez pas à venir nous retrouver.

C.S.A.I.

9, rue du Docteur-Berger  
92330 SCEAUX

## Le centenaire de Leamington

Royal Leamington Spa, la ville anglaise jumelée avec Sceaux, fête cette année son centenaire par des activités diverses, qui vont du concert symphonique au carnaval, de la soirée victorienne à la compétition de sports nautiques.

Le clou de ces festivités a été la visite des délégations en provenance de Sceaux et de Brühl, ville jumelée allemande, pendant le week-end du 13 juin.

Le vendredi soir, elles ont rencontré le Reeve de Leamington dans l'Ontario au Canada, ville qui a fêté son centenaire l'an dernier, et le Maire de la ville hollandaise de Heemstede, au cours d'une soirée dansante dans le tout nouveau « *Royal Spa Centre* ».

nir. L'un des premiers bâtiments érigé fut l'Hôtel Régent, le plus grand d'Europe à l'époque.

La ville connut alors une prospérité étourdissante — Napoléon III y séjourna quelque temps — et la vie s'y menait grand train, avec une succession de bals et avec le concours de l'équivalent des « *locomotives* » : un joueur, par exemple, montant son cheval sur une table pleine d'invités puis sautant du balcon sur le Mail.

Mais la création en 1850 du chemin de fer devait marquer le déclin de cette période de développement de la ville car il entraîna les gens vers le bord de



La Mairie de Royal Leamington Spa

Durant le week-end, ils ont visité la ville et assisté à un concert donné par l'Orchestre symphonique du Warwickshire avec le concours d'un des plus célèbres violonistes du monde, COMPOLI ; elles se sont rendues également au château de Kenilworth pour un spectacle de baladins donné en l'honneur du 400<sup>e</sup> anniversaire de la célèbre visite d'Elisabeth 1<sup>re</sup> au Comte de Leicester, son favori.

Leamington, un simple village en 1800, s'est transformée, dans les 30 années qui suivirent la découverte des propriétés bénéfiques de ses eaux, en une florissante ville d'eaux choyée par le Tout-Londres.

Le Mail fut construit en pleine nature, symbole d'espoir et acte de foi en l'ave-

mer, vers l'attrait du dernier cri en matière de santé.

Leamington devait par la suite devenir un centre industriel florissant, agrémenté d'un centre ville avec de larges avenues, des demeures d'époque fin georgienne, début victorienne, de parcs et d'une foison d'arbres.

En 1875 la ville reçut sa chartre et fut autorisée à élire un Maire ; c'est cet événement que l'on célèbre cette année, bien que l'Administration de la ville soit maintenant dévolue au « *Warwick District Council* », qui regroupe également Kenilworth et Warwick.

Mais le Maire est resté et il est plus populaire que jamais, tout comme les organismes qui s'occupent des festivités tout au long de l'année.

**DEPLACEMENT DE LA SECTION  
TENNIS DE TABLE DE L'U.S.B.R.S.  
A BRUHL LE 1<sup>er</sup> MAI 1975**

C'est le week-end du 1<sup>er</sup> mai que les pongistes de Brühl, ville allemande jumelée avec Sceaux, ont choisi pour inviter 25 membres de la section « Tennis de table » de l'U.S.B.R.S. par l'intermédiaire du C.S.A.I. (Centre Scéen des Amitiés Internationales).

Partis de Paris le jeudi 1<sup>er</sup> mai à 8 h, nous sommes arrivés à Cologne en début d'après-midi et avons été accueillis, à la descente du train, par quelques amis, venus en voiture pour nous conduire à Brühl.

Après le petit « *speech* » d'accueil très amical du Président du Club de Brühl, Willy SERVAES, nous avons découvert, verre de bière en main, le programme que nous avaient réservé nos amis. La dislocation du groupe s'est alors effectuée dans la bonne humeur, chacun découvrant son hôte et les premiers « *problèmes* » pour se faire comprendre (il y eut beaucoup de gestes...).

La matinée du vendredi 2 mai fut très artistique puisqu'elle nous a permis de visiter, à Cologne, le nouveau Musée d'art et de civilisation de la Rome Antique ainsi que la Cathédrale et son clocher. Après la promenade dans Cologne, les joueurs ont été très contents de se reposer un peu avant le match du soir... Malgré ce repos, le score de la rencontre qui opposa les deux équipes fut assez sévère puisque le T.T.C. Brühl l'emporta par 25 à 6. Cette large défaite n'entama pas le moral, tout le monde se retrouvant, verre de bière en main, pour arroser la victoire ou noyer la défaite dans une ambiance toujours aussi gaie.

Le samedi 3 mai était réservé au plein air et à la visite de Phantasialand, petit Disney Land de la R.F.A. Malheureusement, le beau temps qui avait régné jusque là, fit place à la pluie qui a un peu perturbé cette visite. Nous avons pu, tout de même, profiter des diverses attractions dont nous nous souviendrons. Nous nous souviendrons aussi de la soirée dansante qui a suivi au « *Corrida Bar* » de Brühl, où nous sommes restés jusqu'à une heure très avancée de la nuit.

Malheureusement, tout a une fin et ce n'est pas avec joie que nous avons quitté Brühl, le lendemain après-midi, pour arriver à Paris tard dans la nuit.

L'ambiance qui règne entre les deux groupes est toujours sympathique et chaque visite permet d'agrandir le cercle des amis. Nous remercions le C.S.A.I. qui nous permet de poursuivre ces échanges avec nos amis allemands.

Le Secrétaire de la Section,  
**Bernard GALLET**

## C.S.A.I. : cours de langues 1975-1976

### Anglais audio-visuel

1<sup>er</sup> degré : mardi et jeudi de 20 h 30 à 22 h 30  
2<sup>e</sup> degré : mercredi et vendredi de 20 h 30 à 22 h 30

### Allemand audio-visuel

1<sup>er</sup> degré : lundi et jeudi de 20 h 30 à 22 h 30  
2<sup>e</sup> degré : mardi et vendredi de 20 h 30 à 22 h 30

### Anglais conversation

Cours : lundi de 20 h 30 à 22 h 00  
Cours : mardi de 14 h 00 à 15 h 30  
Cours : mardi de 15 h 30 à 17 h 00  
Cours : jeudi de 14 h 30 à 16 h 00

### Conversation et traduction allemandes

Cours : mercredi de 20 h 30 à 22 h

Se renseigner au Siège de l'Association

**9, rue du Docteur-Berger  
92330 SCEAUX**

## SYNDICAT D'INITIATIVE - OFFICE DE TOURISME DE SCEAUX 68, rue Houdan (Ancienne Mairie) 92330 SCEAUX Tél. : 661-19-03

### Heures d'ouverture

|                   |             |
|-------------------|-------------|
| Mardi au vendredi | Samedi      |
| 9 h à 12 h        | 9 h à 12 h  |
| 15 h à 19 h       | 15 h à 17 h |

### S.N.C.F.

- Emission de tous billets S.N.C.F. : congés annuels, billets touristiques, billets de famille, groupes normaux, carte « *Vermeil* ».
- Location des places toutes destinations, tant à l'aller qu'au retour.
- Emission des billets wagons-lits.

La location des places pour les vacances de neige (noël - nouvel an - février) est ouverte dès à présent. Il est fortement conseillé à notre aimable clientèle de prendre ses dispositions le plus tôt possible.

Pour Pâques, la location sera ouverte à partir du 1<sup>er</sup> octobre.

Les réservations de places étant électroniques, elles pourront, dans tous les cas, être obtenues 2 mois jour pour jour avant la date de départ.

### AVION

- Obtention des billets dans un délai minimum de 24 heures pour toutes destinations.

### MINIBUS

- Vente des tickets. Validation des cartes oranges.

### THEATRE

- Location pour la plupart des théâtres et cabarets parisiens.

### AUTRES SERVICES

Tous renseignements hôteliers, touristiques ; horaires S.N.C.F. et horaires Air-France.

Le mardi étant un jour de grosse affluence, nous vous conseillons d'éviter ce jour pour vos démarches.

L'adhésion au Syndicat d'Initiative vous permettra de passer vos commandes par téléphone.

## Un nouveau mode de vie du troisième âge

Sur les 52.586.000 habitants que compte la France d'après le recensement de 1975, il y a plus de 5 millions de personnes d'âge supérieur à 65 ans, soit environ 10 %.

Si nous retenons ce pourcentage pour l'agglomération de Sceaux, nous obtenons environ 3.000 personnes dans notre commune qui seraient concernées par les problèmes du 3<sup>e</sup> âge. Depuis un an déjà, un certain nombre d'entre elles ont fait connaissance et se réunissent lors d'activités très diverses qui vont des simples contacts d'amitié, aux cours de formation artistique, en passant par les promenades, excursions, petits voyages, jeux divers, gymnastique et natation. Elles sont 150 personnes environ, dont l'amitié a scellé le « *Club des Aînés* ».

De nombreux liens se sont ainsi créés, allant jusqu'à transformer l'existence de certains participants. Ils trouvent, dans les réunions, ce dont ils étaient privés : chaleur humaine et amitié. Témoin, la fréquentation des permanences du lundi et mercredi par une quinzaine de personnes au cours du mois de juillet et d'août. On pourra lire d'autre part, le compte rendu par un membre du club, d'une escapade de deux jours en Touraine.

Il reste cependant qu'il y a encore beaucoup à faire. Les adhérents de la première heure ont, en général, plus de 65 ans. Avant la création du club, ils étaient déjà familiarisés avec les conditions de vie du 3<sup>e</sup> âge ; il a été relativement aisé de les intéresser — soit au titre d'animateurs, soit au titre de participants — à des activités de groupe qui leur ont permis, une ou deux fois par semaine, de se retrouver entre amis.

Cependant, nombre d'entre eux demandent davantage, recherchent plus d'information, de spectacles, etc. Il semble que ces préoccupations rejoignent celles des « *nouveaux* ». Les Scéens qui ont eu 60 ans cette année (ou l'âge de la retraite) seront heureux de faire connaissance avec le « *Club des Aînés* ». Nous souhaitons que la lecture de ces quelques lignes les incite à venir un jour de permanence, le lundi ou le mercredi après-midi 95, rue Houdan à Sceaux.

Ils prendront contact avec les membres du Club et pourront en toute simplicité se rendre compte de l'ambiance d'amitié qui y règne. Ils seront informés des distractions que le Club pourra leur proposer pour les prochains mois.

Si cette première visite les satisfait ils pourront par la suite s'inscrire comme membre du Club et participer à ses activités.

### Deux journées en Touraine

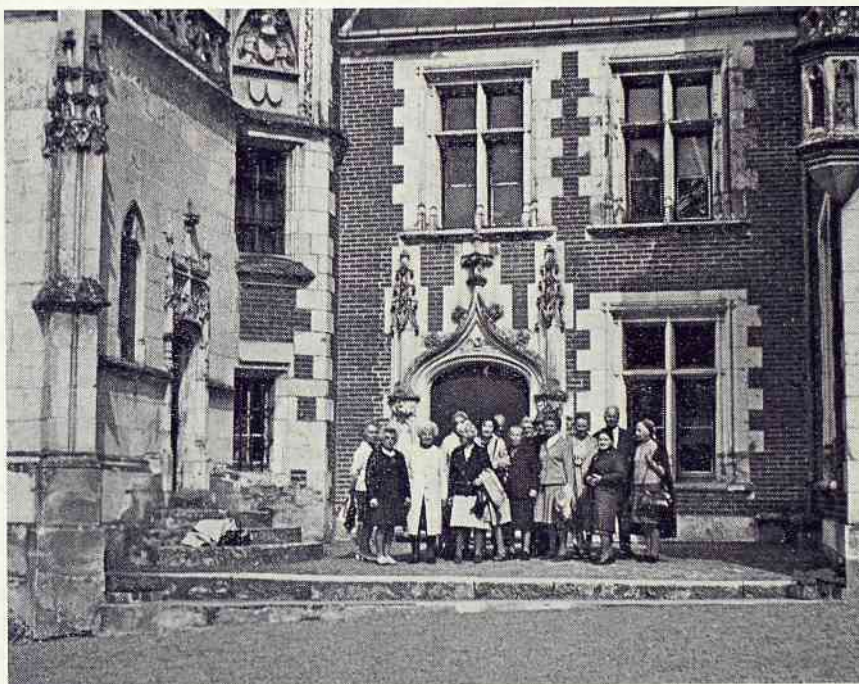
En avril et sous un soleil radieux, le Club des aînés a passé deux belles journées en Touraine.

Point de ralliement, Amboise où nous prenons nos repas et couchons au V.V.F. joliment situé sur un coteau au-dessus de la ville. Deux jours bien remplis avec les visites de Langeais, Azay-le-Rideau, Villandry, Chenonceaux et Cheverny, cinq parmi les châteaux les plus intéressants de la Touraine. Une matinée libre nous amènera presque tous au « Clos Lucé », résidence, à la fin de sa vie, de Léonard de Vinci. Visite passionnante avec la découverte de quelques unes de ses inventions, réalisées en modèles réduits, dans un cadre merveilleusement reconstitué.

Un petit vin blanc sympathique chez l'une de nos aînées tourangelles et c'est malheureusement le retour un peu précipité par l'heure impérative du train.

Puis, nous nous séparons à regret avec grande envie de revenir dans cette sympathique région.

L'une des aînées,  
**Huguette MOULIN**



*Le groupe des aînés devant le Clos Lucé*

Les membres nouveaux doivent savoir que le Club est parfaitement indépendant de toute tutelle confessionnelle ou politique et qu'il a été créé pour tous les Scéens de plus de 60 ans sans distinction aucune.

Afin de parfaire nos réalisations existantes, nous recherchons des animateurs, en particulier pour le chant, la danse, le ping-pong, ainsi que des spécialistes de questions d'actualité : l'énergie nucléaire, la pollution, les horaires varia-

bles, les réalisations sociales, etc. Nous espérons bien les trouver parmi les nouvelles recrues.

Nous avons déjà, pour l'année 1975-1976 un programme d'activités très varié mais, si nous voulons réaliser ce vœu qui nous est cher — « *ajouter de la vie à nos années* » — il n'y a pas de temps à perdre.

Pour le « *Club des Aînés* »,  
**Laure OLIVIER**

## S.I.E.P.

L'Assemblée générale de la Société d'Instruction et d'Education Populaire s'est tenue à l'Ancienne Mairie de Sceaux le mardi 6 mai 1975.

Le Rapport moral du Président, adopté à l'unanimité, a mis en valeur les faits que, depuis 1973, chaque conférence de la S.I.E.P. avait réuni en moyenne quelque 200 spectateurs (avec un maximum de 400 personnes et un minimum d'une centaine) et que le nombre des adhérents de la S.I.E.P. s'élevait actuellement à près de 350, dont 85% habitent la commune de Sceaux. Pour les prochaines années ont été suggérées des conférences sur l'Egypte, sur le Canada, sur le nouveau visage de la France photographiée par satellite ERTS, sur l'histoire littéraire de Sceaux, sur les télécommunications, sur la graphologie, sur l'environnement et la nature, etc.

Le Rapport financier du Trésorier a établi que les comptes de la S.I.E.P. étaient équilibrés à condition de ne pas dépasser 5 ou 6 conférences par an (à cause des frais d'invitations et d'affiches). La cotisation, jusqu'à présent maintenue à 5 F, a été portée à 10 F. Rapport également voté à l'unanimité, moins une abstention (un adhérent aurait souhaité une cotisation plus élevée).

Le Conseil d'administration de la S.I.E.P., renouvelé et complété se compose désormais de 22 membres, y compris les présidents d'honneur.

- **Président** : R. KIENAST.
- **Vice-Présidents** : L. AMBRUN, C. RIPOCHE, Mme SCHOCK.
- **Secrétaire** : A. BOSTSARRON.
- **Secrétaire adjoint** : Mme BRES.
- **Trésorier** : Mme PAILLES.
- **Trésorier adjoint** : Mlle POINT.
- **Membres** : Mmes BEAU, FABRE, KIENAST, PHILIPPART, RIPOCHE, SIRE, MM. CHEVRIER, LAMOTTE, MORAND, RIBANIER.
- **Présidents d'honneur** : MM. DEPREUX, FOURCADE, VOISIN, VUAGNAT.

L'Assemblée générale s'est terminée par une séance de projections de 98 diapositives, commentée et préparée par M. BOSTSARRON, avec l'aide de M. MORAND. Thème : « *Les sièges de style français* » (de Louis XIII au Second Empire).



## Aumônerie catholique des lycées de Sceaux

Le Centre des activités de l'Aumônerie ne se trouve plus ni à l'intérieur des lycées, ni à proximité de ceux-ci. La Maison paroissiale du 3, rue des Ecoles a ouvert ses portes pour accueillir les lycéens.

L'aumônerie est une appellation bien dépassée de nos jours et ceci pour deux raisons principales.

- La première : « *Aumônerie* » vient d'aumônier, et l'aumônerie serait le lieu où se déroulent les activités organisées par l'aumônier ; or si celui-ci garde encore sa place, de nos jours il n'est qu'un des éléments de l'animation d'une communauté de jeunes.

- La seconde : « *Aumônerie* », cette appellation donnerait à penser à des activités essentiellement religieuses ; or la communauté qui se rassemble participe à des réunions de ce type, mais nombreuses sont aussi les rencontres sur des sujets de toutes sortes qui intéressent les jeunes. Cette appellation pourrait aussi donner l'idée d'un groupe où l'appartenance chrétienne est très marquée ; or les jeunes se trouvent en recherche à l'Aumônerie : certains s'affirment croyants et d'autres n'hésitent pas à se déclarer non-croyants pour le moment, mais tous sont d'accord pour chercher dans une perspective chrétienne.

C'est ainsi que l'association officielle représentant l'Aumônerie s'appelle : « *Centre d'Echanges et de Recherches autour de la Foi - CERF* ».

Si les lycées représentent un effectif pour le secondaire d'environ 4.000 élèves, l'Aumônerie réunit quant à elle 600 jeunes de la 6<sup>e</sup> à la terminale.

Les jeunes se réunissent par niveau et chaque niveau forme un groupe qui a sa vie, son histoire, ses activités. L'animation de ces groupes de jeunes est prise en charge par des adultes et par des étudiants. Les jeunes de terminale animent les quatrièmes et les troisièmes.

### Quelles sont les activités de cette Communauté de jeunes ?

- Le 3, rue des Ecoles est d'abord un lieu de rencontres avant d'être un lieu d'activités. Rencontre des autres bien sûr mais aussi rencontre et recherche de Dieu.

- Les jeunes sont souvent réunis par petites équipes pour des discussions sur des thèmes choisis par eux.

- Ces équipes, pour les plus grands, sont des lieux de confrontation de leur vie, de leurs opinions avec celles des autres. L'animateur aide à l'échange et participe aussi en son nom propre.

- Les week-end en dehors de Sceaux pour la détente, la réflexion et la joie d'être ensemble.

- Les camps d'été sur lesquels nous reviendrons peut-être dans un prochain bulletin qui ont réuni une centaine de jeunes.

- La célébration de la Messe, préparée par les jeunes d'une manière renouvelée chaque fois.

- L'étude de la Bible et de l'Evangile.

- Les rencontres sur des points précis, comme une équipe a réfléchi toute cette année sur « *Politique-Foi* ».

- L'accueil et le soutien fraternel de chacun.

A partir de la seconde, les activités sont multiples et sont proposées à tous. Chacun fait son choix.

### Quels sont les problèmes de ces groupes de jeunes ?

Le problème le plus important est évidemment de faire de ce groupe de personnes une communauté. Que chacun soit intéressé par l'autre, que chacun se sente concerné par l'ensemble, que les jeunes deviennent progressivement responsables d'eux-mêmes. Responsables, ici, de leur vie de groupe, responsables de leur choix religieux, responsables de leur foi chrétienne s'ils optent pour elle. Réaliser l'unité de ce terrain social et veiller à l'exercice de la responsabilité de chacun.

Ensuite, ce qui nous guette c'est aussi l'isolement, la fermeture des groupes sur eux-mêmes.

Il faudrait que tous puissent être accueillis dans ces groupes et aussi dans cette maison du 3, rue des Ecoles ; tous ceux qui cherchent un supplément d'être et d'existence, mais aussi ceux qui ne savent plus, les plus petits de notre monde. Nous sommes loin du compte sur cet aspect.

Une équipe d'animation tente de coordonner l'ensemble, elle est responsable devant tous.

Nous ferons certainement cette année un effort d'ouverture sur l'extérieur par des rencontres entre jeunes et adultes, rencontres ouvertes très largement.

**Pour plus de renseignements sur l'Aumônerie des lycées** : CERF, 3, rue des Ecoles à Sceaux, Tél. : 350-30-91 ; ouvert tous les jours sauf le dimanche, de 14 h à 19 h 30.

**L'équipe d'animation 1974-1975** : Père Jean-Claude BEE, Aumônier des Lycées de Sceaux, Catherine CHABROL, Dominique JACOMET, Martine REYNOUARD, Monique STEVERLYNCK.

# Frères des Hommes

## L'association

Créée le 17 septembre 1965 à Paris, elle a pour but de susciter la promotion des communautés pauvres des zones rurales les plus défavorisées dans le Tiers-Monde, et l'élévation de leur niveau de vie, contribuant ainsi aux efforts des services nationaux de pays concernés.

L'Association envoie, à ses frais, de jeunes animateurs bénévoles, choisis en fonction de leurs compétences professionnelles et de leurs qualités morales, travailler en petites équipes, pour une période de 2 ans : le contact direct avec les communautés rurales leur permet de comprendre leurs besoins et d'agir dans le sens souhaité, avec un très grand respect des coutumes et traditions locales.

Les paysans prennent part à l'élaboration des projets concernant leur propre promotion, et participent activement à leur réalisation. L'équipe cherche un développement harmonisé de tous les secteurs de la vie, en s'attaquant à la fois aux problèmes de la santé, de l'éducation et de la production vivrière. Elle cherche aussi à s'intégrer dans les structures nationales et n'interrompt son action que lorsque la population et les autorités locales peuvent en assurer la continuité.

L'Association espère ainsi démontrer à la fois aux populations avec lesquelles elle vit et aux gouvernements avec lesquels elle collabore, qu'il est possible, avec une volonté farouche, d'obtenir des résultats effectifs et durables avec très peu de moyens.

« Frères des Hommes » travaille en Asie (Inde et Bangladesh), en Afrique (Haute-Volta et Niger) et en Amérique du Sud (Brésil, Equateur, Pérou).

## Un exemple d'implantation : au Bangladesh

Pendant la guerre, avec la collaboration des autorités indiennes, les volontaires de « Frères des Hommes » avaient construit des camps et organisé un plan

d'assistance pour plus de 300.000 réfugiés bengalais au Bengale indien.

En 1972, dès les premiers mois de l'indépendance, les autorités bengalaises invitent « Frères des Hommes » à travailler dans le pays et lui demandent d'agir à la base dans les campagnes. Le premier objectif est l'équipement hospitalier de la région de Shariakandi (à 300 km au nord de Dacca). En 1973, le personnel et les médecins — tous Bengalais — et les malades peuvent s'installer dans le nouvel hôpital qui couvre une population de 200.000 personnes. Il s'agit à la fois de médecine préventive et curative.

Quatre dispensaires ont été créés et servent de relais entre l'hôpital et les villages. Au cours des inondations de 1974, 14.000 personnes ont été vaccinées, en collaboration avec les responsables médicaux de la région.

Mais la médecine doit être liée à un effort global de développement. L'équipe s'est donc installée à Narchi, un village situé à 5 km de l'hôpital, pour lancer un programme agricole et d'éducation des paysans. Il s'agit d'améliorer les rendements des cultures traditionnelles, d'en introduire de nouvelles, hautement nutritives, telles que le tournesol, le soja, etc. Un animateur de « Frères des Hommes », spécialiste en horticulture, a réussi à convaincre des centaines de chefs de famille de créer des potagers qui ne requièrent que de petites surfaces.

Le programme encourage les villageois à prendre en main leur propre développement. Des comités villageois sont constitués avec des représentants de chaque secteur d'activités. Ils se réunissent maintenant pour trouver leurs propres solutions à leurs problèmes.

Le véritable éveil viendra des paysans modèles, car c'est à travers eux que les autres comprendront à quel point le progrès est possible, et combien une évolution fructueuse se trouve à leur portée, sans les couper de leur milieu traditionnel.

Dans le même temps, un programme d'alphabétisation des adultes permet, à travers l'apprentissage de la lecture et de l'écriture, de former des paysans dans le domaine agricole, économique et sanitaire.

Le village de Narchi est une base de départ. Il faut qu'il fasse tâche d'huile. C'est l'ambition de « Frères des Hommes » au Bangladesh pour les prochaines années.

## Le centre de soutien de Sceaux

Il existe depuis 2 ans : M.J.C. 21, rue des Ecoles, Tél. : 350-05-96, C.C.P. Paris 6-35.

Il s'efforce de faire connaître l'Association, de rechercher des fonds nécessaires au financement des programmes, et de susciter l'adhésion de nouveaux volontaires qui poursuivront et étendront les réalisations des équipes actuelles.

Une vente de cartes de vœux sur la voie publique sera organisée à la mi-novembre et le nouveau film « Le Paysan du Gange » sera projeté en mars dans la Salle des Gémeaux.

## BIBLIOTHEQUE MUNICIPALE DE SCEAUX

A titre expérimental, la Commission de la Bibliothèque a décidé de modifier les horaires du service « adultes » du Petit Château à dater du 1<sup>er</sup> octobre : mardi, mercredi, vendredi et samedi de 14 h à 18 h, jeudi de 14 h à 19 h 30, samedi de 10 h à 12 h.

Par contre, il n'y aura pas de changement à l'horaire de l'annexe des Gémeaux, 30, rue du Docteur-Roux qui sera ouverte comme par le passé de 15 h 30 à 19 h, mardi, mercredi, jeudi et samedi. Réouverture annuelle : le mercredi 1<sup>er</sup> octobre 1975.

**VENTE - ACHAT - LOCATION - ACCORD  
RÉPARATION - PNEUMATIQUE - FORTÉ - MÉCANIQUE**

**Occasions**

*Pleyel - Erard - Gaveau  
Steinway - Bechstein  
Blüthner, etc.*

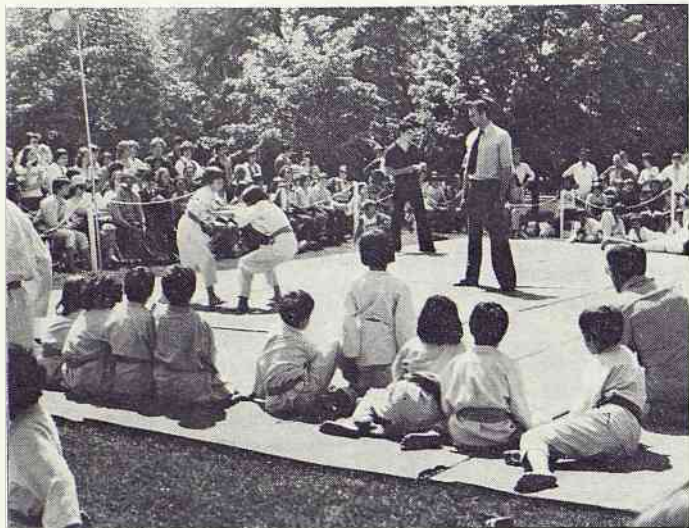
**PIANOS  
MASSON-BEDEL**

**25, rue de la Tour 92240 MALAKOFF  
Téléphone : 253.08.18**

**Dépositaire**

*Sauter - Petrof - Bentley  
Rameau - Tchaïka  
Baldwin, etc.*

# les fêtes de Sceaux 1975 en quel q



1

Les Fêtes de Sceaux ont commencé cette année, **les samedi 7 et dimanche 8 juin**, par deux grandes journées de promotion du sport au cours desquelles plusieurs centaines de sportifs, jeunes ou moins jeunes, ont participé avec enthousiasme aux épreuves organisées dans huit disciplines.

C'est ainsi que se sont déroulées :

● Le samedi 7, au Jardin de la Ménagerie, un tournoi de **judo** ouvert à tous les judokas s'entraînant dans un club de Sceaux (**photo 1**).

● Le samedi 7, également au Jardin de la Ménagerie, puis à la Salle des Clos Saint-Marcel pour les finales, un tournoi **d'escrime** réservé aux jeunes (**photo 2**). De plus, les finales ont été suivies de passionnantes démonstrations aux trois armes.

● Le samedi 7 en fin d'après-midi une course de **relais** à travers la ville (**photo 3**) avec la participation de nombreuses équipes appartenant aux clubs sportifs ou aux établissements d'enseignement.

● Les samedi 7 et dimanche 8, un tournoi de **tennis**, réservé aux jeunes de Sceaux, organisé par la Section « Tennis » de l'A.S.A.S.

● Le dimanche 8, un tournoi de **basket** organisé par l'Office Municipal des Sports et l'A.S.A.S. - Section « Basket »



2



4



3



5

# ques images

(photo 4, où l'on voit M. JECHOUX, Maire adjoint et le Président DAZET féliciter l'équipe gagnante).

● Le dimanche 8, à la piscine des Blagis, un « réveil musculaire », épreuve de natation dans laquelle il suffisait de nager 50 m sans limite de temps pour participer à un tirage au sort doté de nombreux prix offerts par le Comité Municipal des Fêtes, l'Association de la Piscine et les « Dauphins » de l'U.S.B.R.S. (photo 5).

● Le dimanche 8 après-midi, une course cycliste « amateurs », le « Prix de la Ville de Sceaux » qui, comme les deux années précédentes, connut un grand succès (photo 6). M. Pierre MAZEAUD, Secrétaire d'Etat à la Jeunesse et aux Sports, avait tenu à s'y faire représenter par M. Abel AIRAUD, Directeur départemental de la Jeunesse et des Sports qui remit sa récompense au vainqueur (photo 7).

● Le dimanche 8 juin toute la journée, un grand concours de boules lyonnaises, organisé par la Boule Scéenne, dont le déroulement est relaté à la rubrique « Loisirs et Sports ».

Enfin, il serait injuste d'oublier que l'ambiance pleine de fantaisie et de bonne humeur de l'après-midi et de la soirée du samedi 7 fut, pour une bonne part, créée par l'excellente fanfare des Beaux-Arts « Archibal Buci » (photo 8).



## Reportage STUDIO-SUD



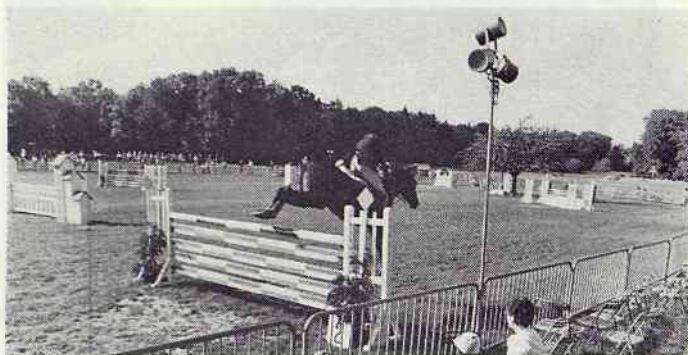
## Le concours de peinture des "Amis Scéens des Arts"

Dans le cadre des Fêtes, l'Association « Les Amis Scéens des Arts » a organisé son troisième concours de peinture sous le patronage de la Municipalité de Sceaux et du Comité des Fêtes.

Comme les deux années précédentes, il connut un franc succès. Il est maintenant assuré de rester une tradition ; c'est ce que souligna Mme MARTINEZ-RICHTER, Présidente de l'Association lors de la remise des prix (notre photo). La présence à ses côtés de MM. CORNILLET et MONCEAUX, Maires adjoints et celle de M. OHEIX, Conseiller municipal, Président du Comité des Fêtes est le gage d'un soutien tout à fait mérité par cette entreprise dont l'intérêt ne peut que grandir au fil des années.



## Les Fêtes de Sceaux 1975 en quelques images (suite)



9



10



11

Les Fêtes ont continué **les samedi 14 et dimanche 15 juin** avec le Concours hippique national organisé par le Jumping-Club de Sceaux. Trois épreuves étaient au programme :

- Le « *Prix du Comité Municipal des Fêtes* » qui s'est déroulé le samedi 14 après-midi. Il s'agissait d'une épreuve de classe B en deux manches.
- Le « *Prix du Figaro* », le dimanche 15 dans la matinée. Il s'agissait d'une épreuve de classe C qualificative pour le championnat 3<sup>e</sup> catégorie de l'Île-de-France.
- Le « *Prix de la Ville de Sceaux* », dimanche après-midi, épreuve de classe B qualificative pour le championnat 2<sup>e</sup> catégorie de l'Île-de-France (**photos 9 et 10**).

Ces trois épreuves se sont déroulées dans le cadre particulièrement agréable du Parc de Sceaux, sur le terrain de l'ancienne pépinière dont la qualité a été très appréciée des cavaliers. De nombreux spectateurs y ont assisté. M. GULDNER, Maire de Sceaux, bien qu'encore handicapé par un accident récent, avait tenu à présider la remise des prix (**photos 11 et 12**).



12

## LA FELIBRÉE

La tradition félibréenne de Sceaux a connu cette année encore un grand moment avec la Félibrée qui a eu lieu le dimanche 22 juin au Jardin des Félibres.

Cette manifestation organisée par les « *Méridionaux de Sceaux* », les « *Amis de la langue d'Oc* » et l'Association « *Pampres et lys* » est toujours l'occasion d'une communion intense entre tous ceux pour qui pays et langue d'Oc sont bien vivants.

La cérémonie fut suivie d'une messe provençale. Tous les participants se retrouvèrent ensuite au vin d'honneur offert par la Municipalité.





Ce même dimanche devaient avoir lieu deux concours de boules lyonnaises organisés par la Boule Scéenne : les challenges « adultes » et « jeunes » du Comité Municipal des Fêtes dont le déroulement est relaté à la rubrique « Loisirs et Sports ».



Ce sont les samedi 21 et dimanche 22 juin que les Fêtes ont pris fin en beauté malgré des conditions météorologiques déplorables.

Le Bal qui devait avoir lieu de 20 h 30 à 2 h du matin au Jardin de la Ménagerie a malheureusement dû être interrompu peu après 23 heures en raison d'une pluie qui n'avait pourtant pas découragé les amateurs. Il faut dire que la qualité des l'Orchestre Loulou LEGRAND et l'attrait de la buvette-restaurant y étaient pour beaucoup.

Domage, dommage...

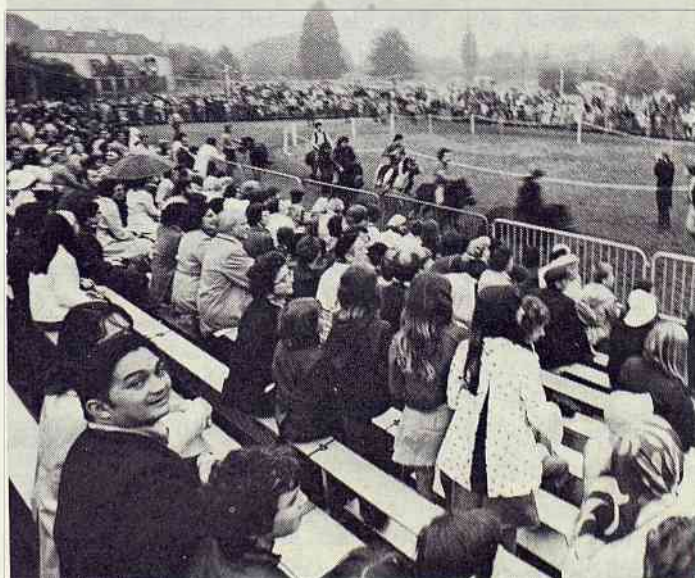
Le dimanche 22 après-midi, la pluie voulu bien s'arrêter vers 15 heures pour permettre à quelque 2.000 spectateurs d'assister à la Grande fête de plein air. Après les courses de poneys qui constituaient la première partie du spectacle (photo 13), vinrent « Les Cosaques » de Pierre PAKHOMOFF. Ce spectacle équestre d'une rare qualité avait de quoi enthousiasmer et nos photos (14, 15, 16) ne peuvent représenter que très partiellement les grands moments des différentes démonstrations rendues beaucoup plus dangereuses sur l'herbe mouillée. Toujours est-il que les Fêtes de Sceaux 1975 ont trouvé là un apogée digne de la tenue de l'ensemble de leur programme.

Bravo donc au Comité Municipal des Fêtes que les soucis dus au mauvais temps ne doivent surtout pas décourager de récidiver l'année prochaine dans la même voie consistant à organiser des Fêtes qui soient à la fois populaires et de qualité.



### Reportage STUDIO SUD

13



14



15

16



## A.S.A.S. Basket : bilan de la saison 1974/1975

La saison 1974-1975 s'est terminée le 6 juin à la salle des « Baraquements » par l'Assemblée générale regroupant plus de 160 personnes : basketteurs, parents, amis, etc. La vie de la section, très active, fut passée en revue ; chaque rapport fut écouté avec beaucoup d'intérêt et plus particulièrement le rapport d'activité à l'occasion duquel furent examinés les résultats obtenus par chacune des équipes engagées dans les divers championnats.

La saison écoulée fut exceptionnelle pour le rayonnement du club et de la Cité. Qu'on en juge.

La section comprend 220 licenciés regroupés dans 21 équipes (11 équipes masculines, 10 équipes féminines) qui disputent les divers championnats nationaux, régionaux et départementaux.

L'A.S.A.S. est le premier club du département des Hauts-de-Seine sur 42 clubs affiliés à la F.F.B.B. et se situe dans les tout premiers de la Région parisienne sur 350 clubs.

### RESULTATS OBTENUS

#### Section masculine

**SENIORS I :** Excellente saison. Termine 2° de poule. Accède en division d'excellence régionale anti-chambre du championnat de France qu'elle n'aurait jamais dû quitter.

**SENIORS II :** Termine 7° de poule, se maintient en critérium IB qui regroupe les 12 meilleures équipes « réserves » de la Région parisienne.

**ANCIENS I :** Termine 2° de poule derrière le PUC dans le championnat de Paris 1<sup>re</sup> division.

**ANCIENS II :** Equipe championne de Paris 2° division.

**JUNIORS :** Termine 3° du championnat de Paris 1<sup>re</sup> division. Se situe dans les 5 meilleures équipes de Paris. Champion des Hauts-de-Seine.

**CADETS I :** Constitue le fleuron de la section. Equipe championne de Paris, 1<sup>re</sup> division. Éliminée en championnat de France de 2 points à Vitry après avoir, au préalable, battu Berck. Se situe parmi les 4 ou 5 meilleures équipes françaises. A enlevé le tournoi de Cholet qui était d'un niveau relevé.

**CADETS II :** Classement très honorable dans le championnat de Paris 2° division.

**MINIMES I :** Champion de Paris.

**MINIMES II :** Equipe très sympathique, formée de jeunes éléments qui se sont très bien comportés dans le champion-

nat des Hauts-de-Seine.

**BENJAMINS :** Champion de Paris. Équipe très attachante qui devrait assurer sans problème la relève de ses aînés.

**POUSSINS :** Champion de Paris.

#### Section féminine

**SENIORS I :** A déçu quelque peu. Va opérer la saison prochaine en championnat de France Nationale III ce qui va permettre d'incorporer quelques juniors que l'on peut considérer comme d'authentiques espoirs.

**SENIORS II :** Termine 5° de poule. Se maintient donc facilement parmi les 12 meilleures équipes « réserves » de la Région parisienne.

**SENIORS III :** Termine 2° de poule derrière le Racing dans le championnat réserve 1<sup>re</sup> division. Aurait dû enlever le titre sans quelques incidents...

**JUNIORS :** Equipe Championne de Paris 1<sup>re</sup> division après avoir battu en finale Orly et ses internationales. Championne des Hauts-de-Seine également. Très belle équipe. A sa place parmi les meilleures équipes françaises.

**CADETTES I :** Termine 3° de poule dans le championnat de Paris 1<sup>re</sup> division après une fin de saison fracassante. A été éliminée en 1/16° de finale du championnat de France par Bourges.

**CADETTES II :** Classement très honorable dans le championnat de Paris 2° division.

**MINIMES I :** Equipe championne de Paris et championne des Hauts-de-Seine. N'a pas perdu un seul match de toute la saison. 3 « filles » ont été sélectionnées dans l'équipe représentative du département. Bravo...

**MINIMES II :** A terminé 1<sup>re</sup> de poule. A failli disputer la finale départementale contre l'équipe I !

**BENJAMINES :** Équipe très sympathique championne des Hauts-de-Seine. Formée d'excellentes joueuses.

**POUSSINES :** Classée 2° de poule.

En définitive l'A.S.A.S. a obtenu pour la saison 1974-1975 :

— 2 titres de champion régional 1<sup>re</sup> division ;

— 4 titres de champion de Paris ;

— 4 titres de champion des Hauts-de-Seine.

A cela il convient d'ajouter de nombreuses victoires dans les tournois et

coupes disputés en fin de saison et plus particulièrement les coupes « cadets » de Bagnolet, Cholet et les coupes Seniors de Beauvais, Montereau, etc.

Je ne saurais arrêter ce magnifique bilan sans signaler la vitalité de notre école de basket qui fonctionne tous les mercredis matins au Stade des Clos Saint-Marcel et qui regroupe une trentaine de débutants garçons et filles âgés de 9 et 10 ans. Ils ont disputé le dimanche 15 juin l'épreuve du « panier d'or » devant une belle assistance et ont obtenu de nombreuses récompenses.

Ainsi s'est terminée la saison 1974-1975.

Vive la saison 1975-1976.

Venez nombreux encourager vos équipes.

Le Président,  
**P. DAZET**

### Judo-Karaté-Club de Sceaux

Le Judo Karaté Club de Sceaux a le plaisir d'informer les lecteurs du Bulletin Municipal des résultats obtenus par ses membres aux championnats de département de Judo.

Chez les espoirs :

— Olivier GUILHAMON termine 2° en lourd,

— Francis GAZONNEAUD termina 3° en mi-moyen.

Chez les juniors :

— Olivier CARRE termine 1<sup>er</sup> en lourd,

— Jean-Luc MOREAU termine 1<sup>er</sup> en léger et remporte également une première place au championnat inter-zones.

Chez les seniors : nouvel exploit de Jean-Luc qui gagne une première place dans cette catégorie.

A l'occasion des Fêtes de Sceaux, bon comportement de l'ensemble de nos judokas qui, sur les cinq clubs engagés dans la compétition organisée par le Comité Municipal des Fêtes, ont remporté 25 médailles sur 54 soit : 11 premières-places, 9 deuxième-places et 5 troisième-places.

Nous avons eu la satisfaction de voir deux de nos filles, Sylvie SEGAL et Nathalie IMBERDIS, obtenir chacune une médaille d'or face aux garçons.

Nos félicitations à tous et à toutes, et à bientôt sur le tatami.

J.K. Club de Sceaux  
**J. HUGONNET**

18 bis, rue Michel-Voisin  
Tél. : 702-64-28

## La Boule Scéenne : deux grandes journées les 8 et 15 juin

Les 7 et 8 juin, les Fêtes de Sceaux 1975 comportaient une importante suite de manifestations sportives parmi lesquelles les concours organisés par la Boule Scéenne firent très bonne figure.

Le 8 juin, sur l'ensemble des terrains, remis en état la veille par une poignée de sociétaires dévoués, les luttes sportives furent souvent ardues, les représentants des quinze clubs engagés faisant preuves d'excellentes qualités.

La finale, avec attribution du Challenge municipal, mit face à face deux équipes scéennes. C'est ainsi que le trophée fut repris à Antony, les sous-champions s'adjugeant le Challenge du Commerce et de l'Artisanat de Sceaux. Quant au complémentaire, il fut enlevé par la quadrette de BALLESTRERO de Dammarie-les-Lys (Seine-et-Marne) devant le Groupement Sèvres-Meudon (CREVOISIER) ; score 13/11.

Au comptoir des rafraîchissements, installé sur une pelouse du Boulodrome, Mmes BAILLEUL, D. BOISSAY, Monique FRAIOLI, LACOSTE et SMIANOTTO purent se réjouir, ce dimanche 8 juin, du beau temps chaud si favorable à la tâche qu'elles assumèrent tout au long du jour, ce dont la B.S. les remercie sincèrement.

Reconnaissance aussi envers les vendeuses d'enveloppes-surprises et de billets, Mmes BOFFET, CHADENIER, Elvire et Maryse FRAIOLI, sans omettre de signaler que notre jeune amie Marie-Carmen PANIAGUA consacra à cette fonction, du matin au soir et avec beaucoup de succès, sa gentillesse et son activité.

Une nouvelle fois, M. THETU s'adonna en maître à la tenue du Secrétariat si particulier des concours. La B.S. le remercie de son aide précieuse qui, d'autre part, libère, pour concourir, des membres du Bureau.

La B.S. fut très sensible aux visites des Conseillers municipaux, Mme PHILIPPART et M. PETIT ainsi qu'à celles, renouvelées en cours de journée, de M. JECHOUX, Maire-adjoint délégué aux Sports et de M. OHEIX, Conseiller municipal, qui lança le but pour la finale.

Le 15 juin, même animation au boulodrome. Dès 9 heures, pour les adultes, se disputaient le challenge du Comité Municipal des Fêtes (principal) et la belle coupe de la Bijouterie Charles Gérard (complémentaire).

Comme au soir du 8 juin, ce sont huit Scéens qui se retrouvèrent face à face, après avoir éliminé les formations extérieures à la Ville et aussi d'autres équipes scéennes. Ainsi, AIMI, ANTONUCCI, AUTEFAGE et MONTIES l'emportèrent sur leurs amis JAFFLIN, MURGUES, ROPE et SMANIOTTO.

C'est la formation scéenne D. ARBITRE, D. et C. BOISSAY, Lucien LACOSTE qui, éliminant l'Equipe BARBIER de Clamart, l'emporta dans le complémentaire.

A 13 h 30, les jeunes entrèrent en lice. Il faut souligner les grandes qualités sportives de ces joueurs : ce fut un véritable plaisir de les voir ainsi montrer combien ils croyaient à leur sport. Il faut, à ce propos, rendre également hommage aux différents responsables de ces sections juvéniles.

Fêtes, remit les beaux challenges offerts par le Comité aux vainqueurs.

Le Président CHADENIER remit la belle coupe de la Bijouterie Charles Gérard qui doit être vivement remercié pour ce geste de soutien bienveillant envers la B.S.



M. Oheix remet le Challenge « Jeunes » du Comité Municipal des Fêtes à la quadrette scéenne

Réconfortés vers 16 h par une bonne collation offerte par la Société COCA-COLA (merci de la part de tous), ils poursuivirent leurs affrontements amicaux jusqu'au soir, au terme desquels le palmarès s'est établi comme suit :

— Challenges « Jeunes » du Comité Municipal des Fêtes de Sceaux : Quadrette scéenne Pascal et Bruno FACHAUX, D. HAMON, J.-C. LACOSTE devant les sous-champions du Kremlin-Bicêtre, A. BAIULLE, B. PANTANELLA, A. QUARTESAN, P. RENAVAND.

— Coupe « Charles Berger » : L. CHAILLOUX, J. CHI-YEN, P. GUEGUEN, Y. LE CORRE (B.S. XX<sup>e</sup>), devant les sous-champions S. CALEGARI, J.-P. PLISSON, M. RUGGERI (B.S. XVI), R. CLAPIER (V. en Bois).

En fin de journée, M. OHEIX, Conseiller Municipal et Président du Comité des

La coupe « Charles Berger », très généreusement accompagnée pour satisfaire les plus méritants des jeunes concurrents, fut remise par M. Charles BERGER lui-même, qui terminait ainsi sportivement une journée qu'il avait commencée par un nouvel exploit cycliste, le matin, sur le circuit de Rambouillet. Merci, M. BERGER, pour votre sympathie envers la B.S. et votre sportif exemple.

Si la chaleur n'était plus là pour aider au succès du poste de rafraîchissement, du moins Mmes BAILLEUL, BOISSAY, CHADENIER et LACOSTE trouvèrent-elles à se dévouer largement pour distribuer leur goûter à tous les jeunes, tandis que M. BOUTTET, de la Commission des jeunes, épaulait très utilement le Président CHADENIER au cours de cette intéressante journée.

# HUGONNET & FILS

D.E.

Depuis 1951

## CULTURE PHYSIQUE

### KARATE \* JUDO

OUVERT TOUS LES JOURS

18 bis, rue Michel-Voisin - 92330 SCEAUX

☎ 702-64-28

## M. Jean Gisclard, Sous-Préfet d'Antony Officier de la Légion d'honneur



C'est avec beaucoup de plaisir que nous avons appris la récente promotion de M. Jean GISCLARD, Sous-Préfet d'Antony, au grade d'Officier dans l'Ordre national de la Légion d'honneur.

Né le 26 juillet 1918 dans le Lot-et-Garonne, licencié en Droit, M. GISCLARD entre dans l'administration préfectorale en 1944 en qualité de Chef de Cabinet du Préfet de la Côte d'Or. Après avoir occupé diverses fonctions au Ministère

de l'Intérieur, il est nommé Sous-Préfet de 3<sup>e</sup> classe, Secrétaire général de la Préfecture de la Meuse en 1951. Après avoir occupé à nouveau divers postes importants à l'Administration centrale, il est élevé en 1955 et en 1957 à la 2<sup>e</sup> puis à la 1<sup>re</sup> classe de Sous-Préfet. En 1958, il devient Directeur du Cabinet du Préfet de la Gironde. Après avoir été élevé à la « Hors classe » en 1960 et à la « Hors classe spéciale » en 1964, il est nommé Sous-Préfet des Sables-d'Olonne en 1967 et, enfin, Sous-Préfet d'Antony en 1969.

Marié, père de deux enfants, M. GISCLARD est également Officier de l'Ordre national du Mérite.

## M. Raymond Picard



M. Raymond PICARD est décédé des suites d'une cruelle maladie le 5 septembre dernier, à l'âge de 58 ans. Depuis 1963, il était professeur de littérature française classique à la Sorbonne. Après avoir longtemps résidé dans le centre de Paris, il s'était installé voici quelques années avenue Arouet, dans un quartier de Sceaux dont il goûtait beaucoup le calme et la verdure. Avec lui disparaît un grand universitaire et un grand critique.

Agrégé et docteur ès-lettres, il avait enseigné à Londres et à Athènes, puis à Lyon et à Lille avant de revenir à Paris, et il avait accompli de nombreuses missions d'enseignement et de conférences à l'étranger, notamment dans les pays anglo-saxons. Il était le maître incontesté des études sur Racine, dont il avait édité les œuvres complètes dans la collection de la Pléiade et à qui il avait consacré sa thèse, plusieurs fois rééditée depuis 1955 : « *La Carrière de Jean Racine* ». Mais il avait beaucoup travaillé sur d'autres auteurs, en particulier sur les poètes du XVII<sup>e</sup> siècle, sur Molière, sur Madame de Lafayette et l'Abbé Prévost, et il terminait une anthologie de la nouvelle en France à l'époque classique. Il dirigeait de nombreuses thèses de doctorat, mais ne dédaignait pas de faire des cours aux étudiants de premier cycle et s'intéressait de près à la vie quotidienne de son Université de Paris-Sorbonne.

C'est en 1951, dans la préface de son édition sur Racine, que Raymond PICARD avait formulé les principes qui commandaient à ses yeux le renouvellement de la critique littéraire. Depuis Sainte-Beuve, on s'était habitué à expliquer les grandes œuvres par les événements et les particularités de la vie de leurs auteurs. Raymond PICARD s'élevait contre cette importance abusive accordée à l'histoire. Il écrivait : « *Qui ne voit que ces documents n'éclairent nullement l'œuvre elle-même, et à peine ses alentours ? Or c'est à l'œuvre qu'il faut s'attacher* ». Pour ce faire, il recommandait de fonder le jugement critique sur la connaissance de l'esthétique propre à chaque époque, à chaque branche de la littérature, voire à chaque auteur. Il faisait sa place à l'histoire, mais il entendait surtout étudier chaque œuvre en s'attachant aux problèmes spécifiques qu'elle pose, par exemple le style choisi parmi les différents styles possibles, l'utilisation d'une certaine rhétorique, le respect ou le mépris des conventions régnantes, l'appartenance à tel ou tel genre littéraire. En toute hypothèse, l'œuvre devait être considérée pour elle-même, et Raymond PICARD ne pouvait supporter de voir la littérature servir seulement de prétexte à des considérations psychanalytiques ou à des prédications idéologiques. C'est contre ces tendances qu'il s'éleva avec une vigueur mordante en publiant en 1965 un petit livre intitulé « *Nouvelle critique, nouvelle imposture* », qui devait déchaîner une querelle passionnée.

Cet homme d'une brillante intelligence était aussi un caractère d'une grande rigueur et d'un courage hors du commun. Mais sa sensibilité était d'une délicatesse égale, et tous ceux qui ont été ses étudiants, ses élèves, ses collègues et amis savent quels trésors de disponibilité cordiale il portait en lui. Ceux-là garderont pieusement les exemples de rectitude intellectuelle, mais aussi de dévouement à la tâche, d'amitié et de force d'âme qu'il leur a laissés.

Robert GARAPON

## Des Scéens à

### Ordre national du Mérite

#### Au grade de Commandeur

M. Paul LADRANGE, Commissaire général de la Marine, 7, rue Berlioz.

M. Joseph POMAROLA, Ingénieur, 21, allée de Trévise.

#### Au grade de Chevalier

M. Albert BERRUE, 1, allée Désirée-Clary.

M. Louis MUISINE, 72, rue de la Marne.

M. Henri CABANNES, Professeur, 23, allée de Trévise.

M. Yves COHEN, Directeur du Centre d'études pharmaceutiques de Châtenay-Malabry, 140, avenue du Général-Lleclerc à Sceaux.

M. Jean COMMIOT, Ingénieur géographe, 18, avenue du Président-Franklin-Roosevelt.

M. Albert JUILLIARD, Ingénieur divisionnaire des travaux publics de l'Etat à la Division-Sud 1 (Sceaux) de la Direction Départementale de l'Équipement des Hauts-de-Seine.

M. Jacques LAFUMA, 6, avenue Georges-Clemenceau.

### Mérite Agricole

#### Au grade de Chevalier

M. Jean-Louis JAUDON, 23 bis, rue des Filmins.

M. Pierre LAJEUNIE, 3, avenue du Président-Franklin-Roosevelt.

### Médaille d'honneur du Travail

#### ECHELON ARGENT

M. Gilbert ADIDA, 144, avenue du Général-Leclerc.

M. David BARAN, 9, rue des Mésanges.

M. Charles BERGER, 10, rue du Maréchal-Foch.

Mme Madeleine BORIE-LABAT née PATOGE, 3, avenue Paul-Langevin.

M. René CHANCELIER, 38, avenue Alphonse-Cherrier.

Mlle Janine DALBAN-MOREYNAS, 3, rue de la Flèche.

Mme Violette DESLANDES, née PERNET, 72 bis, rue des Chéneaux.

M. Gabriel DUMAZ-LEGRAND, 11, rue des Filmins.

Mme Jeannine FISANOTTI, née MELINE, 15, rue des Pépinières.

M. Pierre FISANOTTI, 15, rue des Pépinières.

## s à l'honneur

M. Mario JACOVELLA, 2 ter, avenue Jules-Guesde.

Mme Aline LE GAC, 20, rue du Lycée.

M. André LE NEVANNAU, 40, avenue Alphonse-Cherrier.

M. Marc LEVEQUE, 30, avenue Georges-Clemenceau.

M. Léopold LOZACH, 4, rue du Docteur-Roux.

M. Fernand PARMENTIER, 18, rue des Ecoles.

M. Jacques POUZET, 29, avenue Le Nôtre.

M. Robert QUINTERO, 1, rue Gaston-Lévy.

M. Raymond RAVENEL, 29, rue Paul-Couderc.

M. Jean RAVINET, 12, rue de Fontenay.

M. Marcel RENAUD, 13, rue Jean-Giraudoux.

M. Christian Riant, 33, allée de Trévisé.

Mme Léone SELLIER, née BOHART, 7, rue Léon-Blum.

M. Raymond SERRANO, 26, avenue Jean-Perrin.

M. Simon TOLLIE, 3, avenue Paul-Langevin.

M. Denis VERGNOT, 13, avenue Lulli.

Mme Raymonde WECKSTEEN, 10, rue du Docteur-Roux.

### ECHELON VERMEIL

Mme Gilberte BALANDE, née TARANTO, 6, square d'Alsace.

M. Pierre CHEVALIER, 1, square d'Alsace.

Mlle Marie-Thérèse COLLE, 6, avenue Georges-Clemenceau.

M. Pierre PROVOST, 11, rue du Docteur-Lequeux.

M. Jean SOUBES, 13, Chemin des Pépinières.

Mme Jeannine WAURY, née BIAIS, 28, avenue de la Gare.

### ECHELON OR

M. Alex GOUVERNAIRE, 4, rue des Ecoles.

M. Georges POULIER, 48, avenue Georges-Clemenceau.

M. Charles WERBROUCK, 4 bis, boulevard Desgranges.

### ECHELON GRAND OR

M. Albert BERRUE, 6, rue de Fontenay.

## Fête des Mères 1975

Le 7 juin nous avons eu la joie de remettre la Médaille de Bronze de la famille française (5 enfants) à Mme DAUDE.

M. RAYNAUD, entouré des membres du Conseil Municipal et d'une délégation de mères médaillées, a accueilli dans la salle du Conseil Municipal la récipiendaire, son mari, ses enfants et petits-enfants.

M. RAYNAUD exprima les très vifs regrets de M. GULDNER, Maire, Conseiller Général, de ne pouvoir assister à cette cérémonie.

M. le premier adjoint adressa ses félicitations et son admiration pour le rôle que joue la mère de famille, pilier et équilibre de notre société, rôle difficile à assumer dans l'éducation des enfants et la préparation de leur avenir.

M. le premier adjoint offrit aussi ses félicitations à M. DAUDE, le mari et le père que nous oublions quelquefois lors de cette cérémonie. Etre un couple dans toute l'acception du terme permet d'élever les enfants avec plus de confiance et d'être vraiment une famille.



M. RAYNAUD remit à Mme DAUDE sa médaille, un cadeau et une magnifique gerbe de fleurs.

Cette cérémonie familiale, très agréable, se termina autour d'une coupe de champagne.

Maryvonne BAUDET

## Personnel communal

Le 21 juin dernier, M. le Maire recevait à l'Hôtel de Ville, en présence de nombreux membres de la Municipalité et du Conseil Municipal, MM. CASINELLI, Chef de bureau et GENY, Agent d'enquêtes, qui cessaient leurs fonctions par admission à la retraite. Au cours de la même réception M. le Maire procéda également à la remise de la Médaille d'honneur communale à Mme Raigneau, cantinière et à M. BOUSQUET, Chef de garage, l'une pour 25 ans, l'autre pour 35 ans de bons et loyaux services.

M. le Maire rappela la carrière de MM. CASINELLI et GENY, et leur souhaita une longue et paisible retraite.



En remettant leur distinction à Mme Raigneau et M. BOUSQUET, M. le Maire souligna qu'elle récompensait une vie tout entière consacrée au service de la ville de Sceaux.



## Révision annuelle des listes électorales

La révision des listes électorales a lieu du 1<sup>er</sup> septembre au 31 décembre inclus.

L'inscription sur les listes électorales est obligatoire.

### Conditions à remplir

- être de nationalité française ;
- avoir 18 ans à la date du 29 février 1976 ;
- posséder son domicile réel dans la commune, ou y avoir sa résidence réelle et continue de six mois à la date du 29 février 1976, ou y exercer en qualité de fonctionnaire assujéti à résidence obligatoire, ou figurer personnellement pour la cinquième fois, sans interruption, au rôle d'une des quatre contributions directes.

Tout électeur ou toute électrice peut également, à sa demande, être inscrit sur la même liste que son conjoint.

### Pièces à fournir

- soit livret militaire, livret de famille ou fiche d'Etat Civil, carte nationale d'identité, passeport, décret de naturalisation ;
- justification du domicile à Sceaux (quittance de loyer, de gaz et d'électricité, de téléphone, etc.).

### Dépôt des demandes

Les demandes d'inscription peuvent être déposées pendant toute l'année et jusqu'au dernier jour ouvrable de décembre inclus.

Se présenter au Secrétariat de la Mairie — rez-de-chaussée — le lundi de 13 h 30 à 17 h 45, du mardi au vendredi de 8 h 30 à 12 h et de 13 h 30 à 17 h 45, le samedi de 8 h 30 à 12 h.

Au cours du mois de décembre, une permanence sera assurée le samedi de 14 h à 18 h.

Les demandes sont déposées par les intéressés eux-mêmes. Toutefois, il est admis que sont également reçues en Mairie les requêtes :

- adressées par correspondance, sous pli recommandé, par toute personne qui, pour une cause indépendante de sa volonté, ne peut se présenter en personne (c'est le cas du malade, de l'infirme, du militaire, du Français établi à l'étranger...);
- présentées par un tiers dûment mandaté agissant en l'occurrence aux lieux et place de l'intéressé (procuration sur papier libre indiquant les nom du ou des mandants et du mandataire). Pour prouver son identité, toute personne demandant à être inscrite devra joindre à sa requête, une fiche d'état civil, ou, s'il s'agit d'un Français établi à l'étranger, un certificat d'immatriculation délivré par son consulat.

## Bons de gaz

Les bons de gaz pour l'année 1975 sont délivrés à la Mairie jusqu'au 31 décembre 1975.

### Conditions exigées

- 1) Etre de nationalité française ; seule exception, les familles dont la femme a conservé la nationalité française en épousant un étranger, ainsi que les personnes originaires des Territoires d'Outre-Mer ayant appartenu à l'Union Française, y compris le Vietnam, le Maroc, la Tunisie et les anciens départements d'Afrique du Nord.
- 2) Etre domicilié dans le département des Hauts-de-Seine depuis un an au moins au 1<sup>er</sup> janvier 1975 ; en cas de déménagement au cours de l'année, fournir une attestation de la Mairie du domicile précédent, précisant que les bons de gaz n'ont pas été touchés.
- 3) Avoir au moins deux enfants à charge, nés avant le 1<sup>er</sup> janvier 1975 et vivant au foyer ; les enfants sont considérés comme étant à charge lorsqu'ils donnent droit aux allocations familiales au 31 décembre 1974.
- 4) Ne pas dépasser un certain plafond de ressources.

### Pièces à fournir

- 1) le livret de famille ;
- 2) les bulletins de salaire des mois de janvier, février et mars 1975 ;
- 3) un certificat de non-imposition ;
- 4) pour les enfants âgés de plus de 16 ans, un certificat de scolarité, d'apprentissage ou un certificat médical.

## Section des mutilés du travail d'Antony et des environs

Un décret, paru au Journal Officiel du 10 mai 1975, précise la loi du 4 décembre 1974 en ce qui concerne les nouvelles dispositions relatives aux conditions d'attributions de rentes aux ayants droit de la victime d'un accident de travail ou d'une maladie professionnelle ayant entraîné la mort. En voici les principales dispositions :

- 1) La veuve ou le veuf d'un bénéficiaire décédé des suites d'un accident de travail peut bénéficier d'une rente de conjoint survivant.
- 2) Le conjoint survivant peut cumuler cette rente avec un avantage personnel (pension vieillesse, rente d'accident de travail) résultant de son propre travail.
- 3) Revalorisation des rentes de réversion d'accident de travail.
- 4) Le conjoint survivant du titulaire d'une rente accident de travail ou maladie professionnelle, calculé sur un taux de 100 % plus majoration pour tiers personne, si la personne ayant assuré le rôle de tiers personne pendant une période d'au moins 10 ans est susceptible d'obtenir un avantage de conjoint survivant.
- 5) La tutrice ou le tuteur légal d'un orphelin, par suite d'un accident de travail ou de maladie professionnelle peut obtenir maintenant le bénéfice de la répartition des accidents du travail.
- 6) Droit à pension vieillesse pour l'accidenté du travail, dont l'accident est survenu avant le 1<sup>er</sup> juillet 1930 et atteint d'une incapacité permanente au moins égale à 66 %.

On peut obtenir toutes les précisions utiles et une aide pour accomplir les formalités nécessaires en s'adressant au Groupement Départemental des Mutilés du Travail, 106, rue Vieille-du-Temple, 75003 PARIS (métro Filles-du-Calvaire).

**L. DESVAUX**  
Secrétaire de Section

## Un baby-club à la piscine des Blagis



La séance d'information donnée le 10 juin dernier à l'Ancienne Mairie de Sceaux, a retenu l'attention de nombreux parents.

C'est pourquoi l'Association de la Piscine des Blagis a décidé de commencer l'expérience des bé-

bés nageurs immédiatement après la rentrée scolaire.

**Les inscriptions** sont prises à la Piscine depuis le 3 septembre de 17 h à 20 h, auprès de Mesdames PETIT ou THOMAS.

## COURS DE SECOURISME

Les équipes de Secours du Comité de la Croix Rouge de Sceaux organisent à partir du mardi 7 octobre 1975 une session de cours de secourisme.

Ces 14 cours auront lieu les mardis et jeudis à 21 heures aux Baraquements 95, rue Houdan.

Age minimum requis : 16 ans.

Pour clôturer la session, un examen permettra d'obtenir le « Brevet de Secouriste de la Croix Rouge Française » et le « Brevet National de Secouriste » (Protection Civile).

## ASSOCIATION NATIONALE DES VEUVES CIVILES

### Permanences à Sceaux

• Le deuxième lundi du mois de 18 à 20 heures aux Baraquements, 95, rue Houdan.

• Le deuxième mercredi du mois de 18 à 20 heures au Centre ALFA, 2, rue du Docteur-Roux.

Ne restez pas isolée ! L'Association Nationale des Veuves Civiles Chefs de famille a été créée à votre intention et pour votre défense.

Siège social : 28, place Saint-Georges, 75009 PARIS.

## PERMANENCES

**M. Pierre MAZEAUD**  
Secrétaire d'Etat

A la Mairie, de 17 h à 19 h  
Vendredi 10 octobre  
Vendredi 7 novembre  
Vendredi 5 décembre

**M. Paul VAUCLAIR**  
Député

Aux Baraquements, de 10 h à 12 h  
Samedi 25 octobre  
Samedi 29 novembre

# JOURNÉES DU



LE GROUPE MOBILE STATIONNERA A

# SCEAUX

**ALLÉE de TRÉVISE**  
(Côté ligne du métro)

**SAMEDI 18 OCTOBRE 1975**  
de 8 heures 30 à 12 heures

**PLACE de la MAIRIE**  
**SAMEDI 18 OCTOBRE 1975**  
de 16 heures à 19 heures 30

**" LES BLAGIS "**  
(Rue du Docteur-Roux)  
**DIMANCHE 19 OCTOBRE 1975**  
de 8 heures à 12 heures

## Le Don du Sang

Savez-vous que 4.400.000 flacons de sang doivent être recueillis chaque année pour que soient sauvés :

- les accidentés du travail ;
- les blessés de la route ;
- les opérés, les brûlés, les hémophiles.

De nombreuses collectes de sang sont organisées quotidiennement, qui sauvegardent des centaines de vies humaines.

Deux journées de collecte vont avoir lieu à Sceaux comme l'indique l'encadré ci-contre. Ces journées sont les vôtres : donnez un peu de sang aujourd'hui, vous en aurez peut-être besoin demain.

Volontaire, pour la première fois, vous obtiendrez une carte indiquant vos groupe sanguin et facteur Rhésus dont la détermination est indispensable avant toute transfusion.

Les limites d'âges sont : 18/60 ans. La visite médicale et la prise de sang sont effectuées par des spécialistes de la transfusion sanguine. Ne venez pas à jeun mais ne prenez ni lait ni beurre dans les deux heures précédant la prise de sang. Une collation vous sera servie sur place.

Vous pouvez offrir du sang de trois à cinq fois par an, mais si vous l'avez fait depuis moins de deux mois, attendez le prochain passage du groupe mobile.

Vous pouvez vous inscrire dès maintenant en déposant à la Mairie le bulletin ci-dessous — cela facilitera la tâche des responsables du groupe mobile — mais vous pouvez également vous présenter sans être inscrit.

Journées du sang à Sceaux  
18 et 19 octobre 1975

Nom .....

Prénom .....

Adresse .....

.....

Date et lieu choisis .....

## Période du 22 mars au 30 avril 1975

### NAISSANCES

Sandrine, Carole PIETTE — Jean-Marc, Nicolas BOULEAU — Nadège, Nolwenn LE CARVES — Sinichi MANRIKI — Sandrine, Paulette, Marcelle MENAY — Hubert, Daniel VIALATTE — Emmanuelle, Françoise BONY — Gwenaëlle, Dominique, Françoise CHARRON — Laurent, Jean, Robert SURIE — Yaëlle LISBONA — Brigitte, Marie, Nathalie BEDER — Mathieu, Gérard, Guy, Roger FAURET — Audrey, Françoise, Edmée, Simone MARTINET — Nathalie, Lucienne, Eugénie PERRIER — Sandrine, Véronique GUILLEMINOT — Stéphane BRANQUET — Sandra GARELL — Céline, Fernande, Yvonne HALLE.

### MARIAGES

François, Marie, Jacques TRIBALET et Marie-Thérèse, Mauricette DUPONT — Hervé, James, Serge TCHERNOMOROFF et Roselyne, Elisabeth QUINTERO — Michel, Georges, André PRADERIE et Josette NOVARINA — Patrick, Pierre, Pas-

cal TASSEL et Armelle, Jeanne, Marie BARRAL — Patrick, Raymond, Jean BOGGETTO et Francine, Martine SORBIER — Gérard, Roger, André MORISSE et Monique, Charlotte, Colette BEAUGRAND — Bertrand, Jean, Gabriel, Joseph DESCAT et Ina GAMBÉ — Claude, Jean FRAYSSINET et Monique, Marie, Francine BESSETTE — Jean, Claude DORMOIS et Michèle, Danièle, Jeanne BOISSIER — Jean-Pierre, Paul, Roger TRUAUD et Annette, Thérèse, Jeanne MORISSEAU — Daniel, Marc, Sylvain REMY et Claudie, Andrée, Renée POUILLAUDE — Jean-Pierre, Louis PIOT et Sylvaine, Marie-Pierre, Gabrielle TARANTOLA.

### DECES

Armelle, Marie, Léontine LE BIDEAU — Huguette, Andrée BRUNET, épouse CARRE — Jeanne, Françoise VAZELLE, veuve WEBER — Marie, Robert SIMON — Héloïse, Victorine TALOBRE, veuve SABLE — Henriette, Antoinette ROCHE, veuve GARDET — Jean, Robert LECLERS — Annie, Nicole LAQUES, épouse GUI-

BERT — Marcel, Auguste CAUVIN — Marie, Simone, Pierrette REBUFFAT, veuve LEFRANCOIS — Gabrielle, Thérèse LESOBRE, veuve CAHN — Rachel SEELINGER, veuve BUSQUET — Henri, Alphonse, Joseph CARLIER — Marcel, Lazare SASSON — Antonio, Joaquim DA SILVA — Jacques KORELSTEIN — Alexandre, Eugène, François GABILLY — Jeannine, Raymonde MARTIN — Béatrice, Marguerite, Marthe, Cécile MARIE, veuve PASQUIER — André, Jean GAUSSEN — Georges MARIA — Madeleine ROULON, épouse SERVANT — Marcel, André RICHARD — Jeanne, Alexandrine, Marie MOUSSET, veuve CREUSEVOT — Maurice, Firmin, Théophile BOIS — Thi, An NGUYEN, veuve ROBERT — Jean, Noël DURAND.

### Personnes décédées en dehors de Sceaux, n'y étant pas domiciliées, et inhumées au cimetière communal dans leur caveau de famille

M. Jules LUC, décédé le 15 avril 1975 à Bruxelles (Belgique).

## Période du 1<sup>er</sup> mai au 31 août 1975

### NAISSANCES

Nicolas JACOB — Frédéric LAURO — François MURIAN — Boris, Elfried MAUNY — Flavien, Louis ROBERT — Stéphanie KOEKENBIER — Sophie, Yvette, Germaine, Suzanne LANIER — Eléna, Stéphanie, Marie-Lucie CHANE-ALUNE — Fabienne, Laetitia, Gabrielle SAMSON — Christophe, Renaud MARCHOIS — Stéphanie, Céline PELTIER — Véronique RIBEIRO — Laetitia, Ingrid, Edwige JENNY — Marie-Céline, Sylvie, Frédérique LABORIE — Myriam, Edma CUEYE — Laurent Thomas, Paul PINARD — Véronique LUCHE — Baptiste, Joseph, Guy MARCHAIS — Stéphanie, Marie, Josette DAMIENS — Florian, Robert, André LAMEUL — Fabrice, Michel MERLIN — Frédéric, Jean, Joseph HERMANN — Larry, Olivier, Etzel DIBO-COHEN — Hervé, Roger CANTELEU — Arnaud, Claude, Patrick CHOCARNE — Romain, Daniel, Jacques RODIET — Claire, Rachel VANDROY — Jérôme, Etienne, Lucien VETU — Guillaume, Serge LEVIS — Thomas, Roger, André, Marie CHABROL — Eric PERRUSSET — Julien MESNAGE — Christopher LE — Olivier, Gustave, Marcel LAVAUX — Julien, Alain LESOT de la PANNETERIE dit CRESSONNIERE — Christelle, Sabrina KEMPFER — Muriel, Emilie MONGENDRE — Sébastien, Jean-Pierre MARTEL — Christophe, Jean-Louis QUILLE — Julie, Christine PURDUE — Delphine, Yolaine, Raymonde ZEBROWSKI — Aurélie KENIGSBERG — Séverine, Muriel KLEIN — Doris, Alice FANICA — Claire, Alexandrine PAVARD — Céline JOUIN — Alban, Jérôme, Raoul SAR-

TORI — Jean, Etienne VIAU — Laurence, Alexandra GENY — Stéphane, Paul, Lucien DERRIENNIC — Xavier, Patrick, Etienne MUYARD — Sébastien, Marcel, Jean JULHES — Damien, Jacky, Clément MOREAU — Sonia LOPES BERNARDO — Sophie, Michèle VERRIER — Carole, Catherine Suzane LEGRIS — Mathieu HAGNERY — Fabrice, Jean PAUMIER — Anaïs-Victoire, Hélène, Laetitia, Vianette MARY — Stéphane, Arnaud, Jean GOMBERT — Delphine, Marie-Jeanne HEMERY — Loïc, Pierre GUILLERMOU — Benjamin, Romain CHELLY — Olivier, Jérôme, Cyril SERRES — Sébastien SIMON — Fabrice GUTMAN — Frédéric, Christophe, François COMTET — Jimmy, Paul LUPOT.

### MARIAGES

Bruno, Jean-Marie THOREAU LA SALLE et Roseline, Marie, Angèle HUGUES — Eric, Henri SALMON et Chantal TERENCE — Ahmed-Er-Rafiq MAHD-JOUB et Virginie, Marie FAVARI — Jacques, Marie, Noël WACHE et Hélène, Marie, Amélie PIERRE — Dionisic, François RAMOS ARTERO et Michèle DULOQUIN — Erick, Michel, Jean LEVASSEUR et Françoise, Marie-Claire LAFORGE — Jean-Yves, Georges RAUDE et Dominique, Andrée, Louise LEFEBVRE — Marcel, Michel, Louis GOMEZ et Chantal, Paulette VORNIERES — José SILVA DIAS et Maria de Lures NUNES NAVE — Jacques, Maurice GAVARRY et Josette, Madeleine COLSON — Didier, Jean LANGLOIS et Joëlle, Marie MAÇON — Vincent, Emmanuel, Marie DUBUS et Mireille, Jacqueline,

Germaine JOUFFROY — Jacques, Roger BRISOUX et Germaine, Christiane ROBERT — Christian BOUIC et Jeanne, Yvonne, Appoline DEVAUX — François, Georges, Alain DENIS et Marie-Blanche, Berthe, Geneviève COLBOC — Claude MONTOURCY et Annie Alexandrine, Lucienne BOCHET — Joseph, Victor, Théodore GUENIAT et Véronique, Raymonde, Marie-Louise LANG — Claude, Henri, Georges PIQUET et Odile, Françoise, Blanche KUNTZ — Bernard, Olivier METRICH et Nicole, Andrée, Louise TRAVERS — Jean, Claude, Sylvain MAURY et Janick, Marie, Lucette NICOLAS — Rémy, Pierre, Denis BOULAIS et Evelyne, Thérèse BERNARD — Gilles, Charles, André WEYERMAN et Martine, Lucienne, France ROSELLE — Antoine, Georges, Paul GARAPON et Claire-Marie, Monique HOREAU — Philippe, Laurent GIRE et Dominique, Françoise, Jacqueline RAZEL — Philippe, Henri, Antoine PAIN et Nicole, Henriette CORNILLIET — Fernando-Julian REVUELTA PALOMERO et Annie, Simone, Gabrielle DOTSAVIDE — Jean-Yves, Auguste DELENTE et Nathalie, Elisabeth CHANOIS — Etienne, Maurice ESCARGUEIL et Marie, Claude RENAUD — Jack, Michel, Henri, Louis, Marie BONTE et Maud, Noëlle, Rita HAREL — Stéphen, Prosper WOYNARD et Geneviève, Anne, Thérèse MONCEAUX — Jean-Claude, Félix, Alexis CHALOPIN et Monique, Eliane BALLEST — Christian, René GARNIER et Dominique, Françoise FRISON.

(Suite dans le prochain numéro du B.M.I.)



# Services de garde

Du dimanche 5 octobre au dimanche 28 décembre 1975

## Médecins

## Pharmaciens

### Octobre

**Dimanche 5 octobre :**  
Dr MOUROT, 7, avenue des Quatre-Chemins 350-17-36  
**Dimanche 12 octobre :**  
Dr PERIE, 31, rue des Pépinières 702-65-48  
**Dimanche 19 octobre :**  
Dr RENAULT, 112, rue Houdan 661-19-93  
**Dimanche 26 octobre :**  
Dr BENOUAICHE, 138, avenue du Général-Leclerc 660-74-87

**Dimanche 5 octobre :**  
Mlle WEBER, 7, avenue des Quatre-Chemins 661-16-12  
**Dimanche 12 octobre :**  
M. VARIN, 45, rue Houdan 661-00-91  
**Dimanche 19 octobre :**  
M. LEBLANC, 51, rue de Bagneux 661-10-59  
**Dimanche 26 octobre :**  
Mlle Odile KUNTZ, 144, avenue du Général-Leclerc 350-03-00

### Novembre

**Samedi 1<sup>er</sup> novembre :**  
Dr BESNARD, 46, avenue du Président-Roosevelt 661-02-45  
**Dimanche 2 novembre :**  
Dr BLANC, 81, rue Houdan 661-17-28  
**Dimanche 9 novembre :**  
Dr BOUIN, 101, rue Houdan 702-40-46  
**Mardi 11 novembre :**  
Dr GALVIN, 53, avenue Georges-Clemenceau 702-38-38  
**Dimanche 16 novembre :**  
Dr LE VAN GUYEN J.-J., 31, rue du Docteur-Roux 660-81-31  
**Dimanche 23 novembre :**  
Dr LE VAN GUYEN J.-Georges, 118, rue Houdan 350-07-74  
**Dimanche 30 novembre :**  
Dr MOUROT, 7, avenue des Quatre-Chemins 350-17-36

**Samedi 1<sup>er</sup> novembre :**  
Mlle LACOUR, 127, rue Houdan 661-00-76  
**Dimanche 2 novembre :**  
Mme LAVERDET, 106, rue Houdan 661-00-62  
**Dimanche 9 novembre :**  
Mme MOUIEL, 43, rue des Coudrais 702-40-44  
**Mardi 11 novembre :**  
Mlle WEBER, 7, avenue des Quatre-Chemins 661-16-12  
**Dimanche 16 novembre :**  
M. VARIN, 45, rue Houdan 661-00-91  
**Dimanche 23 novembre :**  
M. LEBLANC, 51, rue de Bagneux 661-10-59  
**Dimanche 30 novembre :**  
Mlle Odile KUNTZ, 144, avenue du Général-Leclerc 350-03-00

### Décembre

**Dimanche 7 décembre :**  
Dr PERIE, 31, rue des Pépinières 702-65-48  
**Dimanche 14 décembre :**  
Dr RENAULT, 112, rue Houdan 661-19-93  
**Dimanche 21 décembre :**  
Dr BENOUAICHE, 138, avenue du Général-Leclerc 660-74-87  
**Jedi 25 décembre :**  
Dr BESNARD, 46, avenue du Président-Roosevelt 661-02-45  
**Dimanche 28 décembre :**  
Dr BLANC, 81, rue Houdan 661-17-28

**Dimanche 7 décembre :**  
Mlle LACOUR, 127, rue Houdan 661-00-76  
**Dimanche 14 décembre :**  
Mme MOUIEL, 43, rue des Coudrais 702-40-44  
**Dimanche 21 décembre :**  
Mlle WEBER, 7, avenue des Quatre-Chemins 661-16-12  
**Jedi 25 décembre :**  
Mme LAVERDET, 106, rue Houdan 661-00-62  
**Dimanche 28 décembre :**  
M. VARIN, 45, rue Houdan 661-00-91

**Monsieur le Docteur Jean-Claude KELLER**, Rhumatologue, annonce son installation au 15, rue de Fontenay à Sceaux, Tél. : 660.67.44.

**Madame Michelle PAINCHAULT**, Infirmière diplômée d'Etat, remplace Madame DESENFANTS au 38, rue de Fontenay à Sceaux, Tél. : 660.66.35.

## Clinique Chirurgicale de l'Assomption

Chirurgie générale - Urologie - Gynécologie - Traumatologie - Radiologie  
Chirurgie cardio-vasculaire - Maladies de l'appareil digestif - O.R.L. - Laboratoire d'analyses  
24, avenue Victor-Hugo - 92340 BOURG-LA-REINE ☎ 661-07-99  
Face le Lycée Lakanal 350-18-40 +  
Conventionnée Sécurité Sociale - S.N.C.F. - R.A.T.P. - Mutuelles

## INFIRMIERS

Piqûres - Perfusions  
Pansements  
Prélèvements de laboratoires

24 h sur 24  
dimanches et fêtes

Toilette aux grands  
malades alités  
Gardes de nuit

31, av. Paul-Langevin - FONTENAY-AUX-ROSES - Tél. 350.44.43

## AMBULANCES MUNICIPALES

TOUTES DISTANCES

175, rue de la Porte-de-Trivaux  
92140 CLAMART

SANTE — CONFORT — SERVICE

Vente et location de cannes et béquilles — Matériel médical

**NUIT**  
et  
**JOUR**

**631.69.22**



Seule société  
agrée pour  
les transports  
des malades,  
indigents, relevant  
des bureaux  
d'aide sociale  
des communes



# office régional de l'habitat

AGENT IMMOBILIER FNAIM

153, av. du Gal-Leclerc - 92340 BOURG-LA-REINE

Tel. 660-44-66

Ouvert de 9 h 30 à 19 h, sauf dimanche sur rendez-vous

VENTES

LOCATIONS

CONSTRUCTIONS

NEUVES



## APPARTEMENTS

### M° PARC DE SCEAUX

Beau liv; dble gd balc., 2 ch., hall, gde cuisine; équipée bns, avec fen., chauff., radiat. Pt imm., récent, bon stg., 250.000 F.

### M° PARC DE SCEAUX

Beau séjour + 2 ch. nbreux, plac., gd cft, imm. récent pierre, asc., verdure calme, Except. 155.000 F.

### ANTONY M°

Dans un des plus beaux parcs. Imm. récent, pierre de taille, asc., gd séjour, vaste loggia, 3 belles ch., cuis., office, bns + toil., gd cft. Except. 320.000 F.

### M° SCEAUX-ROBINSON

Magn. appt avec terrasse et jdin privatif. Belle entrée, Liv. + 3 ch., gde cuis. lux., bns, nbx plac., chauff. cent., radiat. Box poss. 300.000 F.

### SCEAUX M° CALME

Duplex Spl. liv. dble marbre, coin feu, balc., cuis. équipée, 3 ch., s. de bns + s. d'eau, gd cft, pt imm. récent, verdure, ch. service poss. Box compris. 350.000 F.

### BOURG-LA-REINE M°

Beau séjour dble, gd balc., sud, 4 ch., cuis. équipée, bns ch. cent., radiat., imm. récent pierre, gd stg. Except 377.000 F.

## PAVILLONS

### BOURG-LA-REINE CENTRE

Calme jdin arborisé, belle maison meulière, gde entrée. Liv. dble, cuis., 5 ch., bns, + s. d'eau, chauff. cent., maz., s.-s., garage, 475.000 F.

### ANTONY M°

Spl. villa moderne avec magn. parc 1700 m2. Beau liv dble, cheminée, terrasse, cuis., 3 ch. + 2 indépendantes, gd cft, garage. 600.000 F.

### VERRIERES-LE-BUISSON

Près lac  
Beau pav. moderne 1968, gd liv. dble, balcon, cuis., 4 ch., 2 bns, 2 wc, dressings, grenier aménageable, ss sol, garage double, charm. jardin, except. 360.000 F.

### BOURG-LA-REINE M°

Belle maison pierre avec magn. parc 600 m2. Réception + 5 ch., luxueux, aménagements ss-sol, garage + coquet pt pav. récent. 700.000 F.

### ANTONY M° CALME

Spl. maison neuve Ile-de-France, hall, liv. dble marbre, pl. pied sur jdin sud + meszanine 60 m2 avec poutres, cuis. équipée, 4 ch. + 2 prévues, 2 bns + toil., gd cft, ss-sol, garage. 830.000 F.

### ANTONY M°

Beau pav. crépi, liv. triple, 2 ch. (3° possible), gde cuis., s. de bns + s. d'eau, chauff. cent. maz., ss-sol, gd garage, agréable jdin. Except. 266.000 F.

RECHERCHONS APPARTEMENTS ET VILLAS DANS LA REGION — PAIEMENT COMPTANT

PETITES ANNONCES — SCEAUX — PETITES ANNONCES — SCEAUX — PETITES ANNONCES — SCEAUX

### DEMANDES D'EMPLOI

Ingénieur béton armé, 40 ans, ancien directeur d'entreprise, cherche situation dans bureau d'études promotion ou entreprise. Tél. : 660-28-00.

Décoratrice cherche emploi, 5 ans d'expérience agence architectes. Tél. : 350-35-02.

Jeune femme, bonne présentation, cherche emploi bureau, réception, commerce à partir de septembre. Tél. : 828-16-69, midi et soir.

Cherche place demi-journée réception-standard, classement, écriture; bonne présentation et sérieuses références. Tél. : 350-14-51.

Urgent. Couple 2 enfants cherche gardiennage propriété dans un périmètre de 40 km autour de Paris; sérieuses références. A partir du 15 septembre 1975. Tél. : 371-44-39.

### OFFRES D'EMPLOI

Urgent, près métro Robinson, cherche aide familiale-garde-malade, 4 après-midi (5 h), petits travaux ménagers demandés (couture, repassage); références demandées. Tél. : 660-54-18.

### IMMOBILIER

Echangerais appartement confort 2 p., loyer 572,00 CC. Près Parc et Lycée Lakanal, contre 2 p. Paris. Tél. : 350-14-51.

A vendre villa bâtie pour handicapé, vie plus facile avec larges portes, pente douce pour jardin, ascenseur. Tél. : 660-26-87.

Parc de Sceaux: particulier vend dans résidence calme verdure superbe living, 2 chambres, salle de bains, parking, proximité écoles, commerces, métro, prix 270.000 F. Tél. : 350-19-22.

Particulier cherche un local commercial dans Sceaux. Tél. : 350-13-74.

Ingénieur cherche terrain ou pavillon 5 p. minimum, secteur résidentiel, particulier à particulier. Ecrire à M. VUILLAUMIER, 9, rue de la Moselle, 75019 PARIS.

A vendre résidence Penthivère: appartement 4 pièces, cave. Tél. : 350-00-58.

Dans résidence, parking à louer (n° 76), s'adresser chez la gardienne, 10, rue Emile-Morel.

A louer Chevilly-Larue: appartement neuf 3 pièces 67 m2 plus loggia 8 m2, tout confort, calme, à partir du 15 octobre; 900 F par mois plus charges. Tél. : 702-86-72.

### DIVERS

Pour fonder une association de parents, Mme RICHARD désirerait prendre contact avec toutes les familles des enfants qui font partie du mouvement « Enfants de Dieu ». Ecrire, 26, avenue Jean-Perrin à Sceaux.

Professeur expérimenté donne cours de maths, physique, chimie, toutes classes. Tél. : 660-28-00.

Licenciée en musicologie, donnerais leçons piano-solfège. S'adresser ou écrire à Mme FAVEREAU, 6, rue Pasteur à Sceaux.

### A VENDRE

A vendre bureau ministre, acajou directeur, table à dessin automatique, lit bateau ancien merisier. Tél. : 660-28-00.

A vendre livres scolaires classes de première et terminale C. Tél. : 350-08-11 (matin de préférence).

Les annonces de la rubrique « Offres d'emploi » sont seules payantes à raison de 5 F H.T. la ligne de 38 signes ou espaces. Toutes les autres annonces sont gratuites; elle ne peuvent toutefois dépasser 5 lignes de texte (la ligne : 38 signes ou espaces).

B.M.I. — SCEAUX

ANNONCE

Insertion gratuite - Insertion payante (Rayer la mention qui ne convient pas)

Texte : .....

Nom : ..... Prénom : .....

Adresse : ..... Téléphone : .....

Date : .....

Signature

A découper et à adresser à la SEBMIS  
122, rue Houdan, 92330 Sceaux



STATION SERVICE "LA RESIDENCE"

Gérant : J. GROLIER

SPECIALISTE PEUGEOT

Lavage — Graissage - Pulvérisation

Avenue Paul-Langevin - SCEAUX ☎ ROB. 85-23



**AU DOMAINE ROYAL**  
TOUTE L'ALIMENTATION

\*  
\*  
\*

L'OCEAN  
POISSONS ET CRUSTACES  
ARRIVAGES DIRECTS

61, rue Houdan

☎ 702.02.09  
à votre service..

92300 SCEAUX

**R. LEFEVER**

ELECTRICITE

Lustrerie - Abat-jour sur mesures - Electro-ménager  
Réparation de tous appareils électro-ménager

2, av. de la Gare, 92330 SCEAUX ☎ 702.79.11



31, avenue de la  
Division - Leclerc  
92 - ANTONY  
☎ 666-02-13

VETEMENTS — SPORTS — CAMPING  
Tennis - Equitation - Location Skis et Chaussures



INCENDIE ~ VIE  
MALADIE

**B. COMBETTE** Agent général

Diplômé Ecole Nationale d'Assurances

31 bis, avenue de Robinson  
92290 CHATENAY-MALABRY  
☎ 661-16-63

ACCIDENTS  
CHIRURGIE



● classique ● moderne ● éditions d'art ● papeterie ● dessin  
● fournitures de bureau ● photocopie ● imprimerie

Conditions pour collectivités - Nous consulter

112, rue Houdan — 92330 SCEAUX Tél. : 661-19-50

Pour un cadre de vie  
de votre temps,

à

**BOURG-LA-REINE**

72 et 81, boulevard du Maréchal-Joffre

☎ 660.34.88

une équipe  
2 magasins

**ROCHE BOBOIS**

Pour vos cadeaux  
et listes de mariage :

**"la boutique"**

78, boulevard du Maréchal-Joffre

☎ 702.67.80

Au cœur de Sceaux

*Un vrai  
centze ville*

La rue Houdan (entre la Mairie et l'Église)  
et ses abords immédiats

*Animé par de  
vrais commerçants*

**120 commerçants à votre service**  
**dont une cinquantaine dans la partie de la rue Houdan**  
**réservée aux piétons**

---

**Et l'assurance de trouver  
une place pour sa voiture !**

---