

3he-ky

SCEAUX



A. DELAGE & Cie

TRAVAUX PUBLICS
ET PARTICULIERS

52 - 54, avenue de Robinson
PLESSIS-ROBINSON
Tél. : ROBINSON 02-35

673

DAMES MESSIEURS
COIFFURE
POSTICHES
Location - Vente
Entretien

10, Rue du Dr. Berger
350 43-51

OUVERT LE DIMANCHE
MATIN

660

BIERES
METEOR
CHAMPIGNELLES
NERVIA et PORTER 39
EKLA
BRASSERIE DE L'EPI D'OR
7, av. Jules-Guesde
SCEAUX Tél. ROB. 03-53

672

SERVICE MUNICIPAL
AMBULANCES
Nuit Dim. et 253 16-91
rériés
et
JOUR 350 24-65

627

JOAILLERIE
BIJOUTERIE - HORLOGERIE - ORFEVRES
TRANSFORMATIONS DE BIJOUX
REPARATIONS GARANTIES

M. Gaunord

HORLOGER - BIJOUTIER
114 bis, rue Houdan — Tél. : 702 17-30
GADEAUX

642

BULLETIN MUNICIPAL OFFICIEL

Trimestriel

REDACTION-
ADMINISTRATION

MAIRIE DE SCEAUX - 92
Tél. : 702 29-50

Comité de rédaction :
Mme CABANNES, MM. CLA-
VIER, GUEZILLE, JECHOUX,
LOGAN, ROCHEUX, WATRE-
MEZ.

Publicité : Société DIEP
48 rue de Rome Paris 8^e
Tél. : 522 23-17

Gérant : J. MORTEROLLE

Ce bulletin est envoyé gratui-
tement à tous les chefs de fa-
mille inscrits sur les listes élec-
torales de la commune.

Les numéros du B.M.O. pa-
raissent en mars, juin, octobre
et décembre.

Le prochain numéro paraîtra
en mars. Les articles et commu-
niques doivent parvenir à la
rédaction avant le 15 février.

684

PEINTURE
PAPIERS PEINTS
Vitrerie - Décoration

— R. BOURGOIN —
9 bis, Rue des Aulnes
(Les Blagis)

Tél. : 702 59-17
92 SCEAUX

TRAVAUX PUBLICS
ET PARTICULIERS
ENTREPRISE GENERALE
ENTREPRISE CAPRON

Siège social :
8, boulevard Desgranges,
SCEAUX
— Tél : 702-01-42 —

691

TOUTES ASSURANCES

PIERRE MIQUEL

Agent général Cie l'UNION
(à 2 pas du métro Sceaux)

22, rue du Lycée
SCEAUX — ROB. 00-17

690

COUVERTURE
PLOMBERIE
CHAUFFAGE CENTRAL

Ets MERCIER & Cie
140 Rue Houdan, SCEAUX
(Seine)
Téléphone : 660-33-33

679

CITROËN

PANHARD

A. BESOMBES

2 à 8, rue de Fontenay
Tél. : 350 05-50 +

676

SCEAUX AUTO-ECOLE
B. Oudot

53, rue de Fontenay
Téléphone : ROB. 21-01
Cours de Code - Projection
Circuit Roulier
Dauphine - Simca 1000 et 1500

639

MAMY

JOUETS - LAYETTE - PUERICULTURE
VOITURES D'ENFANTS
MARKLIN - CIRCUIT 24 - LEGO
SPECIALITE JOUEF - HORNBY

12, rue du Dr.-Roux, SCEAUX - LES BLAGIS

619

CEUX QU'IL NE FAUT PAS OUBLIER

par Mademoiselle LACOUR - Maire adjoint



En cette période de l'année où nous échangeons joyeusement cadeaux et friandises comment pourrions-nous, sans remord, oublier ceux qui, après une longue vie de labeur, n'ont souvent pour subsister pas même le nécessaire ? Le Bureau d'Aide Sociale ne les oublie pas non plus. Avant les vacances de fin d'année les enfants ont eu leur arbre de Noël ; c'est maintenant le tour des Anciens et l'animation n'est pas moins grande...

Une enquête, datant déjà de 1965, révèle pour un arrondissement parisien que si près de 50 % des « plus de 65 ans » n'ont pas 400 F par mois pour vivre, 23 % en ont moins de 300 et 11 % moins de 200. Le taux des retraites a augmenté depuis cette date mais le coût de la vie aussi et ce taux est encore bien insuffisant.

Depuis 3 ans le Bureau d'Aide Sociale de Sceaux s'est efforcé d'y remédier. Il a fixé un plafond de ressources constituant le minimum vital et ce plafond est en hausse chaque année, en fonction du coût de la vie. Toute personne ayant des ressources inférieures à ce plafond reçoit le complément pour l'atteindre.

Chaque année aussi, toute personne atteignant ses 65 ans reçoit une lettre l'invitant à se présenter à la Mairie (Service social) si elle estime ses ressources insuffisantes. Rappelons que même si cette aide ne lui est pas nécessaire elle peut demander à s'inscrire sur les listes des invités aux repas, promenades et distractions offerts quatre fois par an, voire au séjour de vacances lorsque la belle saison est venue. Pour ce séjour cependant, l'abondance des demandes et le prix élevé des hôtels obligent à fixer, non un plafond inférieur mais un plafond supérieur des ressources révisables chaque année.

Rappelons enfin que la « RESIDENCE DES IMBERGERES » dont la construction, malgré tous nos efforts, a mis bien du temps, va ouvrir ses portes au printemps prochain.

Malgré les demandes déjà plus nombreuses que les logements disponibles, si certaines personnes étaient intéressées, qu'elles se hâtent de se faire inscrire à la Mairie. Les conditions de ressources sont sans importance, mais il faut avoir 65 ans au moins, ne plus exercer d'activité salariée régulière, être valide et en mesure de vaquer à ses courses et à son ménage.

Cette Résidence n'est pas une maison de retraite mais permet à ses hôtes, tout en gardant leur indépendance, de ne pas se sentir isolés et de recevoir, en cas d'indisposition, les soins d'une Directrice - Infirmière.

Avec la collaboration du Bureau d'Aide Sociale cette Résidence s'efforcera d'être un centre d'animation pour toutes les activités, utiles ou agréables aux personnes âgées de Sceaux.



**LA
MAISON
DE LA
PRESSE**

98 rue Houdan - Sceaux tél. 702 00 50

REVETEMENTS DE SOL
MOQUETTE - GERFLEX - LINGS - TAPIFLEX

TRINGLES A RIDEAUX
Pose par spécialistes

VERRES A VITRES - PEINTURES
PAPIERS PEINTS

SOU LIER
20, rue du Four

SCEAUX Tél: phone 702-75-73

SIMCA

GARAGE PENTHIEVRE
CONCESSIONNAIRE
EXCLUSIF
11, r. de Penthièvre, SCEAUX
Téléphone : 702 81-00

628

GALLET, DELAGE et Cie

17, rue du 14-Juillet
KREMLIN-BICETRE (Seine)
Tél. ITA 05-53 - 21-53 - 21-54
Eclairage public
Signalisation
Réseaux électriques
H.T. et B.T.
Force - Lumière

655

BAZAR DE LA GARE QUINCAILLERIE

COULEURS
ELECTRICITE - MERCERIE

Mme Vve V. ORTOLI

149 bis, r. Houdan, SCEAUX

Ouvert le dimanche matin

Téléphone : ROBINSON 13-88

671

FLEURS

Plantes Vertes
Plants de Fleurs

Thérèse Horticultrice
Fleuriste

14, Sentier de la Tour
Sceaux

Fermé le Dimanche
Ouvert le Lundi
Tél. : 350 45-03

674

LE MAIRE
ET LE CONSEIL MUNICIPAL
VOUS PRÉSENTENT LEURS MEILLEURS VŒUX
POUR 1968

SCEAUX TOURISME

SYNDICAT D'INITIATIVE
OFFICE DE TOURISME
DE SCEAUX

Label S.I. homologuée de la FNSI

68, rue Houdan, 92 - SCEAUX
TEL. 702-63-94

SAISON HIVER 1967 - 1968
HORAIRE DES PERMANENCES

LUNDI et MARDI de 15 h. à 17 h.
MERCREDI de 10 h. à 12 h.
JEUDI de 10 h. à 12 h. et de 16 h. à 18 h.
VENDREDI de 18 h. à 19 h.
SAMEDI de 10 à 12 h. et de 16 à 18 h.

A VOTRE SERVICE... Les permanences du Bureau d'accueil et de renseignements sont assurées par une hôtesse d'accueil du Centre d'Etudes Supérieures du Tourisme.

S.N.C.F. - Bientôt l'OFFICE DE TOURISME, après son agrément par la S.N.C.F., assurera la réservation des places et la délivrance des titres de transport.

SCEAUX EN GRANDE BRETAGNE

L'une des missions de notre OFFICE DE TOURISME est de contribuer à faire connaître et apprécier SCEAUX dans toute la France comme au-delà de nos frontières grâce à sa publicité touristique.

Ce but a été largement atteint en GRANDE-BRETAGNE puisque, désormais, de très nombreux potaches britanniques des « public et grammar schools » connaissent SCEAUX en apprenant la langue de Molière. Comment cela ?

C'est fort simple. Les professeurs anglais, auteurs du manuel de langue française « Le FRANÇAIS D'AUJOURD'HUI » (Editions : The English Universities Press Ltd, St Paul-House-London EC4), m'ont demandé, voilà quelques mois une documentation sur SCEAUX. L'OFFICE DE TOURISME leur a envoyée, très complète avec des commentaires.

Sans nul doute ces renseignements ont pleinement satisfait nos correspondants puisque ce manuel scolaire, très utilisé dans les lycées d'outre-Manche, a pour thème la vie d'une famille française, les Bertillon, dans une coquette cité de France : SCEAUX.

Dans cet ouvrage, très illustré, notre ville est à l'honneur et pour beaucoup de jeunes anglais, SCEAUX devient le type d'une sympathique cité de France, avec ses richesses historiques, ses traditions, une cité qu'il serait bon de mieux connaître encore en y venant.

Grâce à son OFFICE DE TOURISME, SCEAUX est présent outre-Manche et a contribué efficacement à la vaste campagne « 1967 - Année Internationale du TOURISME, passeport pour la PAIX ».

Président du S.I. - Office de Tourisme

J.-L. CLAVIER

EVASIONS TOURISTIQUES

Dès le mois de février l'OFFICE de TOURISME reprendra l'organisation d'excursions organisées avec transports en autocar. Il est en particulier prévu un voyage de 8 jours : Genève, Chamonix, le tunnel du Mont Blanc, Turin, Gênes et la Riviera qui se terminera au CARNAVAL DE NICE.



Exposition (2 au 11 juin 1967). « LA NATURE, SOURCE DE TOUS LES ARTS » - Vernissage du 2 juin 1967.

INITIATION ARTISTIQUE ASSOCIATION CULTURELLE DE SCEAUX ET DU VAL DE BIEVRE

Il est bon de rappeler le succès obtenu en juin dernier par l'Exposition des dessins, peintures, modelages et céramiques qui ont eu pour cadre la salle municipale de Bourg-la-Reine.

Ces œuvres exécutées par les jeunes de Sceaux, Bourg-la-Reine, Chatenay-Malabry, Le Plessis Robinson et de la Section des Centres Alfa de Bagneux voisinaient avec celles envoyées par les villes allemandes de Brühl et Bergneustadt jumelées à la ville de Sceaux. Tout était inspiré du thème « LA NATURE, SOURCE DE TOUS LES ARTS ».

Au vernissage, on remarquait outre le Docteur MAINGUY, député, MM. GULDNER, THIEULIN et MIGNON, Maires de Sceaux, Bourg-la-Reine et Chatenay, ainsi que plusieurs Inspecteurs de l'Enseignement du dessin et une délégation des villes allemandes.

Tous les visiteurs ont pu admirer les envois très variés et d'une très belle richesse de couleurs provenant des écoles, lycées et groupes artistiques de la région. De plus des gravures, faïences, toiles de Jouy, livres anciens et partitions de musique rappelaient le passé artistique du Val de Bièvre.

Pendant la durée de l'Exposition deux auditions des élèves de l'Association permirent de faire apprécier les excellents résultats obtenus par les professeurs.

Un récital de guitare classique, un concert de piano à quatre mains, une représentation en costumes par les solistes de la Maîtrise de l'ORTF, un spectacle théâtral sur les Fables de La Fontaine par le théâtre Paris-Sud, occupèrent les soirées jusqu'au Concert magnifique organisé par « les Nuits de Sceaux ». La participation de l'orchestre de chambre J-F. PAILLARD et des harpistes, Mmes Lily LASKINE et O. LE DENTU était une garantie de haute qualité pour ce concert où l'on pouvait deviner l'influence décisive de la fondatrice du Festival des Nuits de Sceaux, Mme CROUX de LOUSTAL.

Le succès de ces journées culturelles mérite d'être souligné, comme doivent être chaleureusement félicités les organisateurs de ces manifestations qui, pour l'amour de l'ART, ne négligèrent ni leur temps ni leur peine.

Le cadeau de nouvel an des P. et T.

Grâce à la prochaine mise en service de ROBINSON III qui va augmenter la capacité du central téléphonique ROBINSON-FLORIAN installé à Sceaux, de nombreuses demandes d'installation téléphonique pourront être satisfaites.

Ce sera au début de 1968 que

pourra être désaturée notre zone encore mal desservie.

Telle est la bonne nouvelle qui vient d'être communiquée à M. le Maire-Conseiller général en réponse à ses interventions pour l'amélioration de la desserte téléphonique de Sceaux et de ses environs.

ENTREPRISE GENERALE
de tous travaux de bâtiment

ALALINARDE

BUREAUX ET CHANTIERS

4, avenue Jules-Guesde, 4

Tél. : ROB 11-76

685

**Massages,
Rééducation,
Gymnastique Médicale
CENTRE MEDICAL
DE RÉÉDUCATION
FONCTIONNELLE**

10 Bd. République
Fontenay-aux-Roses
Tél.: 350 24-65 et 350 61-05

627-3

Création de modèles
Transformation (garde pendant l'été).
Réparation

FOURREUR

MAITRE ARTISAN

Aux Quatre-Chemins

L. ANDRE

4, avenue de Robinson, 4
CHATENAY-MALABRY
Tél. ROBINSON 10-18

621

ELECTRICITE AUTOMOBILE

LAGARDE,

BODIN et Cie

61, Avenue

Georges-Clemenceau
SCEAUX (Seine)

Téléphone : 702 33-08

623

EGLISE REFORMEE de FRANCE

La Communauté Protestante de « Robinson » est ouverte à tous les habitants de la région et, en particulier à ceux résidant sur le territoire des communes de Sceaux, Chatenay-Malabry, Fontenay-aux-Roses, Le Plessis-Robinson.

PASTEUR :

Jean ABEL, 21, chemin de la Justice, Chatenay-Malabry - Tél. : 350-60-67

CULTES :

Salle de l'Aumônerie du Lycée Marie-Curie, 8, rue Gaston Lévy, Sceaux
tous les dimanches à 10 h. 30

CLUB-BIBLIQUE :

Salle des Baraquements, 95, r. Houdan, Sceaux - tous les samedis de 17 h. 15 à 18 h. 30, ouvert à tous les enfants de 5 à 12 ans

ECLAIREURS UNIONISTES :

(garçons de 11 à 16 ans)

M. Eric LEFORT - Tél. : 350 38-64

ECLAIREUSES :

(filles de 11 à 16 ans)

Mlle Isabelle de CAYRON - Tél. : 702 41-56

JEUNESSE AINEE :

(de 15 à 25 ans)

M. Jacques HUMBERT - Tél. : 702-22-26

CINE-CLUB :

(de 16 à 30 ans)

M. Jean HOEBLER - Tél. : 702-02-89

INFORMATIONS RELIGIEUSES

INFORMATIONS ADMINISTRATIVES ET JUDICIAIRES

Les premiers services du TRIBUNAL DE GRANDE INSTANCE de NANTERRE sont installés provisoirement 2 rue d'Aras à NANTERRE (Tél. 782 44-90).

Cette nouvelle juridiction créée par décret du 16 octobre 1967 n'aura que des attributions très limitées en attendant la construction du Palais de Justice. Il s'agit des affaires nouvelles d'expropriation pour cause d'utilité publique.

Fonctionnent également à compter du 1^{er} janvier 1968 près ce Tribunal de Grande Instance :

— Le Tribunal des Pensions prévu par l'article L 79 du Code des Pensions militaires.

— La Commission de Première Instance du Contentieux de la Sécurité Sociale prévue par l'ordonnance du 22-12-58.

En matière civile et pénale le Tribunal de Grande Instance de Paris ainsi que le Parquet et les Avoués de cette Juridiction demeurent seuls compétents pour la partie des Hauts-de-Seine issue de l'Ancien Département de la Seine. Il en est de même du Tribunal du Parquet et des Avoués de Versailles pour la partie des Hauts-de-Seine issue de l'ancienne Seine-et-Oise.

Grosse émotion parmi les Scéens. Le bruit courait ces derniers temps que le Jardin de la Ménagerie allait devenir un chantier et que devait s'y élever bientôt une Maison des Jeunes et de la Culture, ou une Bibliothèque, ou autre chose encore.

Que tous soient pleinement rassurés. Il s'agit en fait d'une étude — à titre d'exercice — imposée par leur école à un millier d'élèves-architectes... mais le projet étudié est tout théorique et les

sépultures des animaux de la Duchesse du Maine ne seront pas violées.

La seule conséquence de cette opération aura été, pour l'Office de Tourisme, l'obligation de distribuer un nombre impressionnant de plans de Sceaux aux futurs Le Corbusier.

Mais cette nombreuse, jeune et sympathique clientèle n'a pas manqué de nous rassurer pleinement sur leurs intentions.

A PROPOS DU JARDIN DE LA MENAGERIE

AU TRIBUNAL D'INSTANCE DE SCEAUX

Nous souhaitons la bienvenue dans notre ville à M. Edmond NACHBAUR qui, nommée secrétaire-greffier en chef du Tribunal d'Instance de Sceaux y a pris ses nouvelles fonctions le 1^{er} décembre 1967.

POMPES FUNEBRES GENERALES

66. boul. Richard-Lenoir, PARIS (11^e) - 805-03-90

CONCESSIONNAIRE DU SERVICE DE LA VILLE DE SCEAUX

BUREAU OFFICIEL : 71, rue Houdan - Téléphone : 702-03-04

Avantages spéciaux aux Assurés Sociaux et aux Organismes Mutualistes

Société Anonyme au Capital libéré de 57.600.000 F

Fondée en 1848

CHRONIQUE DU FELIBRIGE

C'est à SCEAUX, patrie des Félibres exilés que « Les amis de la Langue d'Oc » sont venus commémorer, avec les Provençaux, les Catalans et les représentants des différentes Provinces d'Oc, la « COUPO SANTO » cet hymne que MIS-TRAL, en remerciements de la remise de la Coupe, dédia aux catalans, en 1867.

Le ciel était chargé de nuages inquiétants, un vent « parisien » ce 25 juin 1967, soufflait, les voitures passaient bruyantes, on était loin de cette paix poétique que nous aurions aimée pour une telle célébration. Mais la vraie terre des Félibres chantait suffisamment dans nos âmes et sur nos lèvres.

Au jardin des Félibres le Majoral Ivan GAUSSEN nous rappelle l'histoire et les origines de la « Coupo Santo ».

Puis Monsieur le Maire de Sceaux prit la parole : « Il ne s'agit pas ici d'un cimetière, il s'agit d'un lieu de départ où tous les ans vous pouvez venir vous recueillir devant les ancêtres de la renaissance occitane et reprendre de nouvelles énergies pour continuer à enrichir votre très belle et très émouvante mission... »

Et le Majoral Roger BARTHE, pour terminer la cérémonie nous lut l'Ode aux Catalans.

La Messe des Saintes Maries de la Mer fut célébrée par l'abbé REYNAUD de Martigues et chantée par la Solidarita de « PAMPRES et LYS » dans l'Eglise de Sceaux. Les paroissiens furent éton-



Moulin d'Alphonse Daudet

nés et ravis d'entendre de vieux airs de troubadours exécutés par les galoubets de trois tambourinaires « montés » exprimés dans le Nord : Jean-Claude CREX et Yvan ELDEN d'Avignon, Jean-Louis GRAS de Chateaufort.

Dans le Parc du Petit Château on commémora le centenaire par la danse, le chant, le théâtre avec l'ESTRAMBORD, les CATALANS de PARIS, les CORREZIENS, la SOLIDARITE AVEYRONNAISE, les AMITIES GASCONNES, les COMEDIENS de PROVENCE, qui interprétèrent les « Trois Messes Basses » et le dernier acte de l'Arlésienne.

Cette grande journée fut belle par l'émouvante fraternité qui se manifesta. Elle restera dans notre mémoire.

Martine RIGOIR

LES AMIS DES JARDINS

Les « Amis des Jardins » ont tenu leur assemblée générale le samedi 9 décembre à la salle municipale.

Après une séance de projection de photos particulièrement réussies sur la Roumanie, le président M. BELOT a présenté le rapport moral. Malgré des conditions difficiles tenant à l'élimination progressive des terrains de culture disponibles, le développement des activités de l'Association s'est maintenu à un rythme satisfaisant et de nouvelles adhésions ont été enregistrées.

Le Président a remercié particulièrement le secrétaire, M. GUERIN, qui, ayant bénéficié d'une promotion sur le plan professionnel, a dû quitter Sceaux ; son départ a créé un grand vide et le dévouement dont il

faisait preuve et ses talents d'organisateur ont permis de mesurer la portée des nombreux services qu'il rendait à l'Association et qui étaient particulièrement appréciés.

M. LOGAN, Maire adjoint, a remis ensuite la croix de chevalier du mérite agricole à M. LEDUC. Tous les « Amis des Jardins » se sont réjouis de cette promotion qui récompense les mérites et le talent de M. LEDUC. Il a en effet obtenu de nombreux prix dans les expositions florales dont un récemment à GAND au nom de la ville de Sceaux.

C'est par une tombola (où tous les numéros étaient gagnants) et un vin d'honneur que s'est terminée cette réunion qui s'est déroulée dans le climat d'amitié qui caractérise cette société.

GRAND BAZAR
FLORIAN

A. THIEBAUT

ARTICLES DE MENAGE
— QUINCAILLERIE —
NOVEMAIL - MECCANO
DINKY - TOYS - HORNBLY
43, rue Houdan. SCEAUX
Tél. : ROB. 00-38

667

TELEVISION - RADIO

Dépannages rapides
Toutes marques
Disques - Electro-ménager

**TELE-
BLAGIS**



Distributeur
officiel

3, Centre Commercial
des Blagis - SCEAUX
Tél FLO 15-00

681

AGENCE

« SCEAUX - PARC »

Conseil immobilier agréé
S.N.P.I. et F.F.P.I.C.

60 bis, Av. F.-Roosevelt
Tél. FLO 34-14 - 92 Sceaux

Immobilier — Gérances
Terrains — Lotissements

638

PARFUMERIE DU PARC

— INSTITUT DE BEAUTE —
MANUCURE
GRANDES MARQUES
Maroquinerie - Hygiène
Articles de Paris

15, RUE MICHEL-CHARAIRE
(Angle rue de Penthièvre)
SCEAUX (Seine) T. : ROB. 17-51

631

**TOUTE
L'ALIMENTATION
AUX QUATRE CHEMINS**

A. SERRON

155, rue Houdan, 155
SCEAUX - ROB. 03-55

666

elf
STATION SERVICE
LA RÉSIDENCE
 Gérant **J. GROLIER**
Spécialiste Peugeot
 Lavage - Graissage
 — Pulvérisation —
 Avenue Paul-Langevin
SCEAUX - Tél. ROB. 85-23
 — ouvert tous les jours —

682

ENTREPRISE
G E N E R A L E
DE PEINTURE
E. RENAUX ET CIE
 — 22, Rue des Ecoles —
 92 - SCEAUX
Tél. : 928-58-50 et 702-95-78
Entreprise Qualifiée ★ ★

658

CHATILLON
 (Face Poste)
CHATENAY
 (La Demi-Lune)
Chaussures
DESHAYS
Tél. : 350-44-51
 Place de l'Eglise
 SCEAUX
OUVERT LE DIMANCHE
MATIN

670

OPTIQUE - PHOTO
R. BONOT
 agréé par la Sécurité Sociale
86, rue Houdan. SCEAUX
 Téléphone : ROB. 16-26

640

« LE PASSE, LE PRÉSENT »
 Maison **VONIN**
53, 55, rue Boucicaut — Fontenay-aux-Roses
 (anciennement 198, rue Houdan à Sceaux)
 vous présente en trois étages d'exposition tous meubles de
 style ancien et copie - Lustrerie - Serrurerie décorative -
 Tapis - Sièges - Fauteuils - Canapés - Literie de marque -
 Bibelots - Cadeaux - etc.
ACHAT - VENTE - ECHANGE
 Parking facile **Tél. 702 55-59**

690

MEDAILLES MILITAIRES

363^e Section de Sceaux

Les médaillés militaires ont tenu leur assemblée générale de dimanche 17 décembre.

C'est avec émotion et recueillement que le président BALLANDRAS a évoqué les camarades disparus au cours de l'année écoulée ; M. LAINE Léon, Officier de la Légion d'honneur membre de la Fédération des grands invalides de guerre, POING Emile, Vice-président de la section. Au nom des médaillés militaires, M. BALLANDRAS, en adressant aux familles des disparus ses sentiments de profonde sympathie, les a assuré du témoignage de fidélité à la mémoire des camarades LAINE et POING.

M. BALLANDRAS a salué ensuite la présence de M. BESNARD qu'une longue et pénible épreuve avait tenu éloigné des réunions de médaillés militaires et d'anciens combattants.

Après avoir brossé le tableau des nombreuses activités de la section (cérémonie de l'Arc de Triomphe, messe du souvenir dans les communes limitrophes, inauguration du mémorial de Verdun, organisation des médaillés dans les nouveaux départements, etc...), il a indiqué que des cérémonies particulières marqueraient le 50^e anniversaire de l'armistice en 1968 et qu'une excursion sur les champs de bataille serait vraisemblablement organisée.

M. FAYE a ensuite présenté le rapport financier et il a été procédé à l'élection du Bureau pour 1968, qui sera composé comme suit :

Président, M. BALLANDRAS - Vice-Présidents : MM. ROSE et MICHEL - Secrétaire, M. POINTEAUX - Trésorier, M. FAYE - Trésorier-adjoint, M. ETIENNE - Membres du Bureau : MM. MERY et ROGER.

A L'ASSOCIATION DES COMBATTANTS PRISONNIERS DE GUERRE DE SCEAUX

C'est avec le plus grand plaisir que les 29 et 30 septembre 1967 nous avons reçu les représentants de l'association allemande VDH de BRUHL. Ainsi le jumelage de nos deux associations ACPG et VDH est devenue une réalité.

A l'occasion des fêtes du Carnaval de Cologne, en février 1968, une délégation de l'ACPG se rendra à Brühl, où elle signera la première partie de l'acte de jumelage et, aux fêtes de Pentecôte une délégation allemande sera reçue officiellement par la municipalité et l'A.C.P.G. et signera la seconde partie de cet acte.

Ce deuxième acte signifiera l'événement tant désiré par les ACPG de notre cité : l'établissement de contacts étroits et permanents, relations entre les populations de nos deux villes pour apprendre à mieux nous connaître et travailler pour la PAIX.

C'est le 29 septembre que nos visiteurs sont arrivés à Sceaux. Ils se sont rendus chez notre Président qui leur a fait connaître un peu de notre cité en attendant la réception officielle à 18 heures. M. STEVERLYNCK, Président du C.S.A.I. les a reçus au nom des Amitiés internationales, M. LOGAN, Maire adjoint représentait M. le Maire et M. JECHOUX, Conseiller municipal délégué, la municipalité.

Le samedi 30, au matin, après l'ouverture d'une discussion par notre Président, un débat s'engageait, franc, cordial, amical, les représentants de nos deux associations exprimant la même volonté de défendre la Paix et souhaitant que, par notre union, nous permettions à nos enfants de construire une Europe unie, basée sur la compréhension mutuelle.

Un déjeuner à « La Pergola », aux Champs-Élysées offert par le C.S.A.I. clôtura cette matinée de décisions concrètes et amicales.

Notre camarade GRINBERG, secrétaire à l'A.C.P.G. de la Seine, responsable des relations internationales, participait à nos discussions où ses qualités d'interprète ont été très appréciées.

L'après-midi, nos visiteurs qui en avaient exprimé le désir visitèrent la capitale sous la conduite de notre camarade BENAETH et terminèrent ainsi leur séjour agréablement.

UNION FEMININE CIVIQUE ET SOCIALE

L'U.F.C.S., fidèle à son idéal d'éducation populaire a, le 16 octobre 1967, invité les femmes de Sceaux de tous milieux, indépendamment de toute appartenance politique ou religieuse, à réfléchir sur « la situation actuelle de la femme, fruit d'une évolution pour ne pas dire d'une révolution ».

Après nous avoir rappelé les trois grands courants de pensée sur la femme — traditionaliste, marxiste et existentialiste — Mme Gervais-Blondel, dont nous avions déjà eu l'occasion, en février dernier, d'apprécier l'esprit clair et impartial, nous a montré comment la femme, en acquérant connaissance et compétence, devrait s'efforcer d'être une personne à part entière, capable de tenir

un rôle non seulement dans la famille et éventuellement dans une profession, mais également dans la cité. Suivie d'une discussion animée preuve de l'intérêt soulevé par le débat, la réunion s'est terminée à 16 heures quinze rendant chacune à ses occupations, enrichie de cet échange d'idées sur le rôle complexe de la femme dans la société actuelle.

L'U.F.C.S. compte vous proposer le 29 janvier 1968 un nouveau sujet de réflexion et discussions.

Nous réfléchissons avec Mme O. HASENFORDER « Qu'est-ce que la culture pour nous femmes, au 20^e siècle ? »

Pour tous renseignements s'adresser à Mme LISSACQ - FLO 39-28.

INFORMATIONS SOCIALES

OUVRIERES et OUVRIERS de toutes les professions qui aimez votre métier, qui l'exercez avec maîtrise et conscience, vous devez postuler le beau titre de

« MEILLEUR OUVRIER DE FRANCE » qui est décerné aux lauréats des Expositions Nationales du Travail.

Cette année XII^e EXPOSITION NATIONALE DU TRAVAIL EN OCTOBRE 1968.

Pour tous renseignements : secrétariat de l'Exposition du Travail - Conservatoire National des Arts et Métiers, 292 rue St-Martin, PARIS 3^e (Tél. 272-62-22) ou : Chambre des Métiers, 42 rue de Bassano, Paris 8^e

CENTRE DE PROTECTION MATERNELLE ET INFANTILE

Consultations de Nourrissons de 0 à 2 ans

Lundi de 9 h à 11 h, et de 14 h à 16 h

Mercredi de 14 h à 16 h

Consultations Enfants de 2 à 6 ans

Jeudi de 9 h à 11 h

Consultations PRE et POST natales
Deuxième et quatrième vendredi de chaque mois

Vaccinations D T et POLIO Enfants de plus de 6 ans

Sur rendez vous, séances le soir après 17 h

AVIS IMPORTANT

RECRUTEMENT D'AGENTS RECENSEURS

Un recensement général de la population est prévu entre le 1^{er} et le 31 mars 1968.

Cette opération sera effectuée par les Mairies avec le concours d'agents recenseurs qui dénombreront les habitants à domicile.

L'agent recenseur aura la charge de distribuer, de collecter et de vérifier les imprimés de recensement pour un ou plusieurs îlots (division d'un quartier de la commune).

Les personnes intéressées par ce travail peuvent présenter leur CANDIDATURE A LA MAIRIE DE SCEAUX où leur seront fournis tous renseignements complémentaires.

Entreprise d'élagages
de parcs et jardins
Abattage et arrachage
de souches
(Machines spéciales)

Robert ANDREOLI

— 38, Rue des Aulnes —
SCEAUX (Seine)
Tél. : ROB. 96-47 41-15

633

Pâtisserie - Cuisine

Confiserie

DANNEBEY & BLANC

BOMER & AMARY

Successieurs

21, rue Houdan, SCEAUX

RECEPTIONS
LUNCHES - DINERS

Tout à votre service à...
ROB. 00-27

636

Lesœur

Couleurs - Quincaillerie
Verres à vitres - Papiers peints
Electricité - Boisellerie
Produits d'entretien - Ménage
Tout pour le bricoleur

13, rue Houdan, SCEAUX
Téléphone : ROB. 02-16

626

**AUTOCARS
R. SUZANNE**

Autocars de luxe

de 20 à 60 personnes

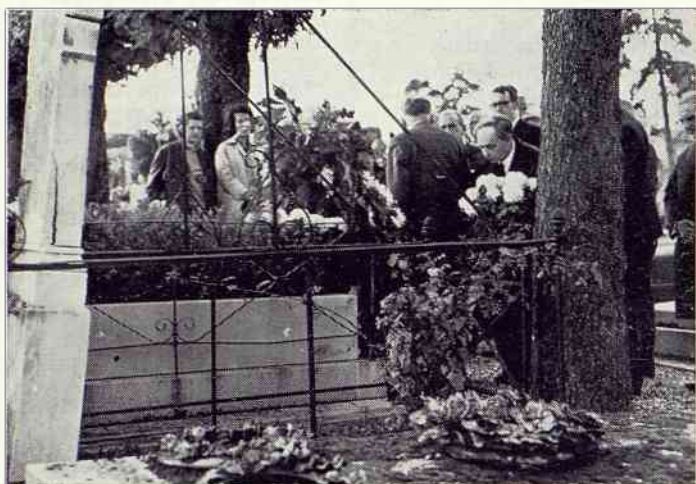
LOCATION POUR MARIAGES - EXCURSIONS - VOYAGES - DEPLACEMENTS SPORTIFS - TRANSPORT DE PERSONNEL

44, rue d'Ivry à VITRY s/S.

Téléphone : 482-79-44

Près de la gare de Vitry s/S.

648



DANS LE MONDE

Le 7 novembre 1867 naissait à Varsovie une petite fille Mania, cinquième enfant d'un ménage de professeurs : Monsieur et Madame Skłodowski, et en cet automne 1967 le monde entier, et plus particulièrement la Pologne, la France et Sceaux, fêtent le centenaire de la naissance de cette petite fille, Marie Curie, la femme au deux prix Nobel, le savant qui a fait faire de si grands pas à la découverte de la Radioactivité et dont l'action humanitaire pendant et après la Guerre de 14-18 a eu un retentissement universel.

Au début d'Octobre dernier c'est Varsovie qui accueille les délégués du monde entier pour un colloque et diverses manifestations officielles, et à la fin du même mois c'est au tour de Paris de célébrer Marie Curie.

Le 24 octobre la Bibliothèque Nationale expose dans la galerie Mansart les souvenirs de la famille Curie et de l'Institut du Radium, notamment les petits carnets de moleskine noire sur lesquels Marie et Pierre Curie notaient au jour le jour le résultat de leurs travaux.

Dans la soirée c'est l'Université qui magnifie au Grand Amphithéâtre de la Sorbonne le souvenir de Marie Curie. Les éloges sont présentés par le recteur Roche, par Monsieur Francis Perrin pour la Recherche scientifique, par le Professeur Lacassagne qui retrace l'importance des découvertes de Marie Curie pour la recherche médicale et enfin par Monsieur Alain Peyrefitte, Ministre de l'Education Nationale qui trace le portrait de cette femme exceptionnelle. Une délégation de Sceaux conduite par Monsieur Guldner, maire de Sceaux, participe à la cérémonie.

Le 25 octobre la ville de Paris s'associait à cet hommage par diverses manifestations dont l'une consistait à rebaptiser la rue Pierre Curie du nom des deux savants en la transformant en rue Pierre et Marie Curie.

Le 26 octobre enfin un petit groupe de savants étrangers, parmi lesquels on notait d'anciens collaborateurs de Marie Curie, actuellement Professeurs d'université à Prague ou au Portugal... venait en pèlerinage à Sceaux découvrir le charme des habitations de la famille Curie. Cette promenade était suivie d'une visite très émouvante au cimetière où dans le silence, Monsieur Spychalski, Vice-Président du Conseil Municipal de Varsovie, le Professeur Frank, Prix Nobel de Physique 1958, Vice-Président de l'Académie des Sciences de l'U.R.S.S. et Monsieur Monceaux, Conseiller Municipal de Sceaux, délégué aux Affaires culturelles, déposaient des fleurs en hommage à la première femme qui devait recevoir un Prix Nobel.

A SCEAUX

Le 7 novembre, jour même de la naissance de Marie Curie, un groupe de savants français, jeunes chercheurs et anciens collaborateurs de Marie Curie, conduits par le Professeur Teillac, directeur de l'Institut de Physique Nucléaire, se recueille devant la tombe de Marie et Pierre Curie.

Peu après ce sont les élèves du lycée Marie Curie qui viennent à leur tour rendre hommage au cimetière, puis assister au cinéma Trianon à la projection d'un film prêté par le Consulat général

de Pologne, sur la vie de Marie Curie en présence du Consul général accompagné du Vice-Consul chargé des questions culturelles. Les dernières images du film, quelques mètres de bandes prises à la fin de la vie de Marie Curie, furent particulièrement émouvantes. Madame Chatelet fit ensuite les honneurs de l'exposition réalisée au lycée en commun par les élèves et les professeurs de Physique, où à l'aide de tableaux très explicites, étaient présentés la Radioactivité et la recherche nucléaire.

A la fin novembre la ville de Sceaux rendait solennellement hommage à son éminente concitoyenne. Le samedi 25 novembre, était inaugurée à la Bibliothèque Municipale, une exposition Marie Curie organisée avec beaucoup de soins par Mademoiselle Pila, bibliothécaire et ses collaboratrices. Après quelques mots de Monsieur Monceaux qui rappela comment toute la période française de la vie de Marie Curie est liée à notre ville, du Consul de Pologne et du directeur de l'Institut du Radium, le Docteur Lesur termina la cérémonie par le vibrant hommage d'un médecin à Marie Curie que nous publions ci-contre.

Le même jour une centaine de Scéens se retrouvaient à l'ancienne mairie pour entendre le Professeur Muxart, chargé de la direction du laboratoire d'Accueil de l'Institut de Physique Nucléaire, parler de la vie et de l'œuvre de Marie Curie, Conférence attachante et rendue plus vivante encore par la projection de diapositives.

Notre couverture :

MARIE CURIE à
BIRMINGHAM en 1913

LE CENTENAIRE DE DE MARIE CURIE

DE LA NAISSANCE DE E CURIE



Hommage à MARIE SKLODOWSKA-CURIE

Triple honneur mais aussi triple inquiétude à risquer de le rendre trop au-dessous des mérites de cette illustre savante ;

en médecin... pourrais-je broser les immenses services qu'elle a rendus à nos malades ?

en Scéen... parviendrais-je à transmettre à mes concitoyens le bonheur de ce privilège partagé d'une terre commune ?

en homme, plus simplement mais combien plus largement, serais-je capable d'exprimer les grandes leçons de cette femme à l'apparence si frêle ;

Médecin, ayant travaillé à l'Institut Gustave Roussy de Villejuif, comment vous traduire ces misères que la découverte du radium, œuvre commune de Pierre et Marie Curie, a pu adoucir. Que de femmes, que d'hommes doivent leur vie à cette application de radium qui les a guéris définitivement d'un cancer ; de ces cancers au début sournois, ne ressemblant guère plus qu'à une verrue, de la joue, de la lèvre, de la langue, ou encore de ces tumeurs cachées d'organes plus intimes ; vous croisez dans la rue, chaque jour de ces hommes et de ces femmes guéris. Pour d'autres, moins heureux, le radium a permis, grâce au répit d'un mal freiné, le bénéfice d'un sursis apprécié ! Je n'oserais vous décrire l'évolution spontanée de ces cancers de la face qui, tels et pire que la lèpre, rongeaient les traits des visages aimés, jusqu'à les déformer en une repoussante horreur ; Marie Curie, par son labeur acharné, nous les épargne désormais.

Scéen depuis seulement 9 années, combien plus modeste encore je me sens à la pensée que nous pouvons nous enorgueillir de cohabiter avec un souve-

nir aussi impérisable ; ces rues, ce cimetière, cette campagne alentour, ces bois de Clamart, nous en foulons les pavés, le sol, les taillis derrière Marie Curie et combien sommes nous heureux de pouvoir admirer et respecter les marques vivantes de ce prestigieux passé... de la tombe si modeste aux rues fidèlement baptisées, en passant par ce grand lycée, fier bastion d'une énergie sans cesse renouvelée à l'image de celle qui anima Marie Curie. Puissions, nous et nos enfants, ne jamais oublier.

Enfin et surtout, quelles leçons de qualités humaines cette grande savante nous a-t-elle données ; ici, le médecin, le Scéen doivent s'effacer devant la grandeur du testament laissé par Marie Curie à la lecture de son exemple de vie.

Un courage, un acharnement au labeur, malgré les rudes coups de l'adversité ; quel chemin parcouru par la petite Polonaise du Gymnase de la rue Nowolipki jusqu'à la réception à l'Académie des Sciences et la direction du laboratoire Curie, ce laboratoire hélas construit trop tard pour Pierre Curie, stupidement et prématurément arraché à l'amour des siens ; quelle force déployée chaque jour pour extraire les minuscules particules de radium de tonnes de minerais et à quel prix ; peu lui importait l'état de ses mains, de ses poumons... jusqu'au désordre final de tout son organisme brûlé au travail. Un désintéressement absolu, qui nous semble ahurissant ; elle n'a consenti à quitter la misère que pour la modestie, refusant de s'avancer plus avant vers les marches, non pas de la richesse, mais seulement de l'aisance ; s'imagine-t-on refuser la prise de bre-

de 100.000 dollars et, à la surprise de tous, exiger la modification immédiate, en faveur de son laboratoire, de l'acte de donation des femmes américaines ; plus, elle refusa le bénéfice de l'extraction par ses propres mains de son premier gramme de radium : 1 million de Francs or. Même désintéressement sur le plan des honneurs, à l'exemple de Pierre Curie, toujours elle refusa la moindre décoration ; elle aurait seulement accepté la Légion d'Honneur à titre militaire pour avoir organisé, tant en postes mobiles que fixes, les services radiologiques de l'armée en 1914-1918, mais personne n'a pensé lui proposer ce ruban rouge que pourtant elle méritait.

Ces qualités humaines nous remplissent d'admiration et trop longue serait leur énumération, sans restriction, le seul regret que les lecteurs me pardonneront d'exprimer étant d'ordre surnaturel ; pour ceux d'entre nous qui sont croyants, comment expliquer tant d'amour sans une place pour un Dieu qu'elle avait pourtant connu dans sa jeunesse ; la rigueur de son esprit, la méthodologie scientifique l'en ont éloignée chaque jour et sans retour ; si Dieu l'a permis, c'est qu'il a voulu respecter la liberté d'un Etre qui cultivait en un si beau Credo, ces vers du poète Asnyk :

Cherchez le rayon clair de la Vérité,
Cherchez les routes ignorées et nouvelles... prenez le flambeau du Savoir
Faites une œuvre neuve dans le travail
des Siècles,
Et bâtissez le Palais de l'Avenir.

D^r A. LESUR

Conseiller Municipal

A la Maison des Jeunes et de la Culture

21, rue des Ecoles - Sceaux
Téléphone 350-05-96.

1968 - ANNEE RICHARD WAGNER.

La M.J.C. lance une grande opération musicale avec des soirées auditions-débats sur WAGNER. Les places sont limitées (carte d'abonnement 15 et 20 F à retirer au plus tôt). Rappelons le calendrier de ces soirées qui auront lieu à 20 h. 45 les

26 janvier : L'Or du Rhin

23 février : La Walkyrie

5 mars : Sieghfried (film) au Trianon

29 mars : Le crépuscule des Dieux

Pendant ce cycle des tables rondes, expositions sur Wagner... et en août 1968 un grand voyage au FESTIVAL de BAYREUTH.

Le 8 mars, dans la salle des Fêtes de Bourg-la-Reine aura lieu un gala, à 21 h., avec l'orchestre de G. Suffren et la participation exceptionnelle du trompettiste Roger GUERIN qui avec D. HAMAIR et Guy PEDERSEN nous donnera vers la fin de cette soirée une Jam Session.

Les inscriptions pour le Festival de Bayreuth sont à faire le plus tôt possible à la M.J.C.

CINE-CLUB (les 1^{er} et 3^e jeudi à 21 h.)

11 janvier : Tête de pioche

25 janvier : Adieu Philippine

22 février : Attaque

7 mars : Le Ciel et la Terre - Valparaiso - Les inconnus de la Terre.

21 mars : Le cuirassé Potemkine.

Le Secrétariat est ouvert du mardi au vendredi de 16 h. 30 à 19 h. 30 et de 20 h. 45 à 22 h. 30.

CLUB PARACHUTISTE JEAN MERMOZ

Section de parachutisme sportif de la maison des jeunes et de la culture de Sceaux, informe les jeunes de la banlieue Sud et Sud-Ouest de Paris intéressés par ce sport que l'entraînement au sol a repris depuis le 26 octobre. Pour tous renseignements, s'adresser à la M.J.C. 21, rue des Ecoles 92 Sceaux. (tél. 305-05-03.) Mardi et jeudi de 20 h 30 à 22 h 30.

UN NOUVEAU-NE

Vous avez sans doute tous remarqué que, depuis décembre, un nouveau journal a vu le jour à Sceaux. Il s'agit de « SCEAUX RAMA » le mensuel de la Maison des Jeunes et de la Culture.

Nous remercions les scéens qui ont déjà manifesté leur sympathie pour cette publication en prenant un abonnement.

Pour ceux qui ne connaissent pas encore Sceauxrama voici ses caractéristiques essentielles :

Il s'agit d'un journal mensuel, vendu chez tous les marchands de journaux de Sceaux et proposé par abonnement. Son rédacteur en chef est Michel PINET, étudiant en terminale au lycée Lakanal.

Le but de cette publication est d'apporter à tous des informations locales mais aussi de traiter des sujets plus généraux, particulièrement ceux qui concernent la jeunesse, la culture et les loisirs.

Les abonnements sont proposés à 4 F par an pour un abonnement normal, et 10 F pour un abonnement de soutien (cet abonnement peut être versé à la M.J.C., 21 rue des Ecoles, Sceaux - C.C.P. 132 9114 Paris).

Nous félicitons ceux de nos concitoyens qui ont obtenu les distinctions suivantes :

ORDRE DU MERITE AGRICOLE

Officier :

M. Michel GRANDEMANGE

20 rue de Fontenay

Chevaliers :

M. Jean ARNABOLDI
M. Jean LARBOUILLAT

2 allée Désirée Clary
15 allée de Trévise

MEDAILLE D'HONNEUR DU TRAVAIL

Mme Suzanne BERGER, 3, allée des Troènes
M. Jean-Baptiste CARNOY, 3, allée de St-Saëns
M. Pierre CHEVALIER, 16, rue Paul-Couderc
M. Charles COTTENCIN, 44, avenue Jean-Perrin
M. Georges COURTY, 15, rue du Dr.-Roux
M. Henri DINCUFF, 1, rue de Fontenay
M. Albert DUMONT, 6, rue du Four
M. Roger FERUGLIO, 10, rue Léon-Blum
M. Georges GARDES, 9, rue M.-Sangnier
M. René GICQUEL, 1, avenue L.-Blum
Mme Anette JOLY, 29, rue des Aulnes
M. Adrien LECOY, 4, rue Desgranges
M. Robert LE GARCAN, 38, avenue J.-Perrin

Promotion du 14 juillet 1967

M. Fernand MACAIRE, 9, avenue Rose-de-Launay
M. Claude MAITRE, 13, rue du Dr.-Lequeux
M. Guy MARCHAIS, 40, avenue J.-Perrin
M. Jean-Louis MARTIN, 11, rue M.-Voisin
M. Roger MARTIN, 45, avenue du Bourg-la-Reine
M. Pierre MATEILLE, 25, rue des Aulnes
M. Emile MELINET, 11, avenue du Poitou
M. Antoine MICHELIS, 13, rue Quesney
M. Jean-Raymond MOLINIER, 16, rue L.-Blum
M. Maurice PAIMBOEUF, 10, avenue Verdun
M. Camille PAQUIER, 53, avenue du Bourg-la-Reine
Mme Marie PETEUIL, 106, rue Houdan
M. Georges REGNIER, 4 boulevard Desgranges
M. Charles WERBROUCK, 4 bis boulevard Desgranges

A L'HONNEUR
DES SCEENS

JEUNES
GENS

COURS FLORIAN

JEUNES
FILLES

ENSEIGNEMENT SECONDAIRE

DE LA SIXIEME AUX BACCALAUREATS (Toutes les séries)

PREPARATION SPECIALE POUR L'ENTREE A L'INSTITUT D'ETUDE POLITIQUES A H.E.C. (Jeunes filles)

- ✦ Une équipe dynamique de professeurs à l'expérience pédagogique éprouvée.
- ✦ Cours
- ✦ Classes à effectif réduit.
- ✦ Etudes et activités sportives ou dirigées
- ✦ Groupes de « rattrapage ».
- ✦ Externat et demi-pension.
- ✦ LABORATOIRES MODERNES
- ✦ STADE PARTICULIER.

46, RUE DU LYCEE — SCEAUX — FLO. 31-07 et ROB 89-76

Internat pour Jeunes Filles à 1 heure de Paris

653

SUPER-MARCHÉ

suma

CARREFOUR DES BLAGIS - SCEAUX

à quelques minutes de chez vous!

P

COMPAGNIE GENERALE DE TRAVAUX D'HYDRAULIQUE

Sade

Adduction et distribution d'eau potable - Réseaux d'assainissement - Eaux agricoles et industrielles
 Captages, forages et sondages - Traitement de l'eau potable - Génie civil et ouvrages spéciaux - Foragés horizontaux - Entretien et gestion des réseaux - Pipe-lines et feeders

SERVICES DE LA BANLIEUE DE PARIS

Secteur SUD

101, rue Pierre-Sémard

92 - CHATILLON-SOUS-BAGNEUX

Tél. : 253 15-95

DISTRICT :

9, rue Coustou, 92 - ANTONY

Tél. : 237 01-33

687

LIVRES, DISQUES ET FILMS

INFIRMIERES PEDICURE

tous soins tous les jours
à domicile

C.M.R.F. 10 bd République
Fontenay-aux-Roses

Tél. : 350 24-65

627-2

L'ALVÉOLE

31, RUE DES ECOLES
92 - SCEAUX

Artisanat - Objets anciens
Bijoux - Soies peintes

Galerie ouverte tous les
jours de 15 h. 30 à 19 h. 30
Dimanche et Lundi
exceptés

654

Boulangerie - Pâtisserie
Confiserie - Glaces

— A. BILLIAT —
Président de l'Union
des Commerçants

63 RUE HOUDAN 702-19-38
92 SCEAUX

Spécialité Maison de
PAINS COUPES
EN TRANCHES

677

MULTI-pleiez vos éco-
nomies en faisant vos
achats chez :

MULTI

CHOIX QUALITE ET
PRIX

153, rue Houdan, Sceaux
(face Gare Robinson)
Tél. : ROB. 65-30

632

Entreprise Générale
de Bâtiment
Travaux Publics
et Particuliers

B. DEL MISSIER

— 5, Sentier de Paris —
92 - SCEAUX

Tél. : FLO 28-07 ROB 36-19
M A Ç O N N E R I E
B E T O N A R M E

677

Dans le cadre du jumelage SPORTS -
JEUNESSE - AFFAIRES CULTURELLES de
SCEAUX et BOURG-LA-REINE, il nous est
apparu indispensable de diffuser dans le
bulletin municipal toutes les informations
concernant ce secteur d'activité en pro-
venance de notre jumelle BOURG-LA-
REINE.

● BIBLIOTHEQUE DES JEUNES et DIS- COTHEQUE de BOURG-LA-REINE

Ouverte tous les samedis de 16 h. 30
à 18 h. 30, 4 rue Le Bouvier (près de la
Mairie de Bourg-la-Reine).

La Bibliothèque des Jeunes propose,
dans un cadre agréable, un grand choix
de livres français et étrangers. La plu-
part des disciplines (Sciences, histoire,
géographie...) y sont représentées et l'on
y trouve aussi des classiques et des
nouveauautés ! Elle offre de plus aux visi-
teurs une série de revues à consulter
sur place ou à emprunter.

Au catalogue classique de la Discothèque,
vous trouverez les meilleures inter-
prétations des disques qui vous sont
chers. Aux disques connus viennent
s'ajouter des morceaux que vous aurez
le loisir de découvrir, des chansons de
troubadours à la musique concrète. D'au-
tres séries (variétés, jazz, contes pour
enfants, poésie, théâtre) vous permet-
tront quels que soient vos goûts, d'em-
prunter des disques que vous écouterez,
chez vous, pendant deux semaines.

Nous attendons impatiemment votre
visite.

● CINE-PHOTO-CLUB du S.I. - OFFICE de TOURISME

Renseignements et inscription : 4, rue
Le Bouvier à Bourg-la-Reine, tous les
jours en semaine de 16 à 19 h.

PROGRAMME 1968 :

10 janvier 20 h. 30 : « Le Septième
Sceau » d'I. BERGMANN

FESTIVAL GERARD PHILIPPE. Le 3 fé-
vrier 1968

17 h. 30 : « Belles de Nuit » de René
Clair

20 h. 30 : « L'idiote » de Georges Lampin
21 février 1968 à 20 h. 30 : « Nazarin »
de Louis Bunuel

13 mars 1968 à 20 h. 30 : « Hiroshima
mon amour » d'A. Resnais

24 avril 1968 à 20 h. 30 : « La mort aux
trousses » d'A. Hitchcock.

FESTIVAL WESTERN. Les 15 et 16 mai.
15 mai à 20 h. 30 : « Rio Bravo » de
H. Hawks

16 mai à 20 h. 30 : « L'homme de
l'Ouest » d'A. Mann

Dernière séance le 12 juin à 20 h. 30 :
« Le salaire de la peur » d'H.G. Clouzot

Les séances ont lieu à la SALLE MUNI-
CIPALE, 65 boulevard Joffre - BOURG-LA-
REINE.

LES AMIS DE LA MUSIQUE DU CANTON DE SCEAUX

LES AMIS DE LA MUSIQUE DU CANTON DE SCEAUX

L'Association des « Amis de la Musi-
que du Canton de Sceaux » placée sous
la direction artistique de M. A. LOEWEN-
GUTH donnera au cours de la saison
1967-1968, plusieurs concerts, salle mu-
nicipale, 95 rue Houdan à Sceaux, les :

SAMEDI 20 JANVIER
à 18 h. et 20 h. 45 :
ENSEMBLE AMATI de STUTTGART
Direction Alfred KOELBE
Octuor de Mendelssohn, etc...
SAMEDI 10 FEVRIER

à 18 h. et 20 h. 45 :
ROBERT SALLES violoncelle.
ROGER LOEWENGUTH, violoncelle
ELISABETH SAGLIER, piano
MARIE-PAULE GRAIS, harpe
Haendel, Couperin, St Saens, etc...

SAMEDI 16 MARS
à 18 h. et 20 h. 45 :

ENSEMBLE TELEMANN de PARIS

DIMANCHE 12 MAI

à 17 heures :

ORCHESTRE DES A.M.C.S.
Direction : Claude THEUVENY, avec le
concours d'Alfred LOEWENGUTH.
Pachebel, Mozart, Schubert, Honegger.

Il est rappelé que ces concerts sont
uniquement réservés aux membres de
l'A.M.C.S. Pour tous renseignements et
adhésions, s'adresser : au Secrétariat des
A.M.C.S., 19 rue Pierre-Curie à SCEAUX -
Tél. 702-17-24 (le matin).

INFORMATIONS SPORTIVES

Les dernières compétitions de 1967

Les Coupes du Souvenir, épreuves organisées à la mémoire des Présidents défunts, ont été l'objet des rencontres du 24 septembre.

La Coupe GUILLET a été remportée en finale (13/2) par Arbitre Daniel et Pier-rache Ray sur Fabre-Folcarelli. La Coupe CUVILLIEZ a été attribuée à Baron-C. Boissay après leur victoire (13/10) sur la doublette Chaumeau.

Les Journées du Challenge du Souvenir (Coupe Beltramini), les 1^{er} et 22 octobre, ont donné lieu à de très bonnes parties de doublettes. Le classement final a été le suivant : 1^{er} Arbitre E. (6 victoires, 85 points), grand vainqueur ; 2^e Fraïoli L. (5-74) ; 3^e Boissay C. (5-61) ; 4^e Biondo (4-55) ; 5^e Baron (4-52) ; 6^e Fabre (4-52) ; 7^e Arbitre D. (3-61) ; 8^e Smaniotto (3-60) ; 9^e Fraïoli Patrick (3-56) ; 10^e Folcarelli (3-54) ; 11^e Fraïoli A. (3-46) ; 12^e Guillois M. (3-30, etc... vingt-deux classés.

LA BOULE SCEENNE

Le Challenge FRAÏOLI. Comme pour tous les précédents concours, un très beau temps a permis le déroulement parfait des rencontres. Nos amis de Chate-nay et du Plessis étaient venus en nombre et nous les en remercions vivement.

Le concours principal, Challenge Fraïoli, joliment doté par le créateur de cette épreuve, fut enlevé 13/8 par la quadrette Sort du Plessis, sur l'équipe Cols, de Chatenay. Le Complémentaire opposa en finale deux quadrettes scéennes : Bois-say D., Fabre, Fraïoli A., Jacquin contre Arbitre D., Arbitre E., Fraïoli P., Guil-lois Michel. Lutte fratricide, mais sportive et courtoise, qui se termina par la difficile victoire de la quadrette Arbitre par 13 à 11.

Challenge JACQUIN. Cette épreuve, disputée le 11 novembre, consiste en une suite de « tête-à-tête », avec élimi-nation directe. Elle réunit, en demi-fina-les Fraïoli A. qui triompha de Candel par 15/9, et Baron, qui l'emporta sur C. Boissay par 15/12. Finale fort disputée entre Baron et A. Fraïoli, le premier ga-gnant par 15/8 et devenant ainsi titu-laire, pour un an, du beau « Bouliste » offert par notre ami Jacquin.

Merci à ce dernier, comme aussi à Chadenier pour la préparation des ter-rains, et à Baron et Fabre pour les in-grates besognes de secrétariat. Mainte-nant, pensons à 1968 ! La B.S. accueillera toujours avec sympathie de nouveaux adhérents.

GYMNASTIQUE

Les jeunes de Sceaux qui désirent pratiquer la gymnastique aux agrès peuvent s'adresser à l'UNION SPOR-TIVE de BOURG-LA-REINE.

Inscriptions au gymnase : 30, rue Jean Roger Thorelle, BOURG-LA-REINE, les mardi et jeudi de 18 h 30 à 22 h.

M. CHAMPEROUX ne reconnaîtra pas les dettes contractées par sa femme, Mme CHAMPEROUX née LECHEVOIR, à dater du 1^{er} février 1967.

PLESSIS ROBINSON, avenue de la Résis-tance, particulier vend beaux garages - Renseignements M. CERES - 224-13-05.

Convencionnée par la Sécurité Sociale cercle militaire et agricole - les principales mutuelles S.N.C.F. art. 115 accidents du travail

CLINIQUE CHIRURGICALE

40, RUE D'ESTIENNE D'ORVES, 40
FONTENAY-AUX-ROSES

CHIRURGIE GENERALE - CHIRURGIE VASCULAIRE ET OSSEUSE
- NEUROCHIRURGIE - GYNECOLOGIE - O.R.L. - OPHTHALMO-
LOGIE - RADIOLOGIE - RADIOLOGIE VASCULAIRE - NEURO-
RADIOLOGIE - ELECTROENCEPHALOGRAPHIE - KINESITHE-
RAPIE - VERTEBROTHERAPIE - BALNEOTHERAPIE

Service d'urgence jour et nuit : AMBULANCE
ROB 35-61 et la suite

Poissonnerie

AUBIN

Maison fondée en 1875

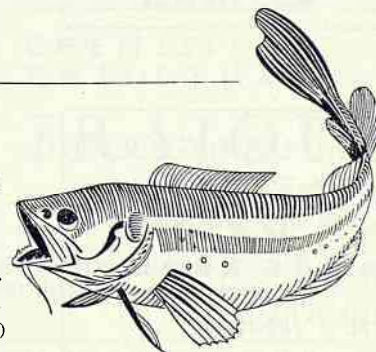
Téléphone : 350-03-21

17, rue Houdan, 17

Toute la marée en 1^{re}

qualité

SCEAUX (Seine)



Madame BRULON

Masseuse kinésithérapeute
 Gymnastique correctrice
 Rééducation - Pédicure
 Diplômée d'Etat
 Agréée par la Sécurité Sociale
 9, rue des Potiers
 FONTENAY-aux-ROSES
 Tél. : ROB. 87-11

686

VALLADON Frères

MAGASIN D'EXPOSITION
 10, rue des Ecoles
 SCEAUX - 92
 MAÇONNERIE - CARRELAGE
 COUVERTURE - PLOMBERIE
 FUMISTERIE - CHAUFFAGE
 Dépannage de chauffe-eau
 Téléphone 350.03.33 et 350.47.01

625

A. LAPREVOTE

2, Avenue de la Gare
 Sceaux (Robinson) Seine
 Tél. : ROB 79-11
 VENTE ET INSTALLATIONS
 - LUSTRIERIE -
 APPAREILS MENAGER

620

PONÇAGE VITRIFICATION Tous Parquets

Entretien journalier
 de bureaux, magasins,
 usines

HUMBLET Lucien

7, rue Marc Sangnier
 92 - SCEAUX
 Tél. : 350-61-84

655

BOULANGERIE — PATISSERIE —

◆ G. MASSUS ◆
 49, RUE HOUDAN
 92 - SCEAUX
 Tél. : 702-22-86

678

ÉTAT CIVIL

DU 9 MAI AU 30 DECEMBRE 1967

NAISSANCES

TOUTOU Nathalie - RELIQUET Sandrine -
 D'ANDRIA Olivier - CKAYON Sophie - SAL-
 KOWSKY Gilles - ROBERT Olivier - COURTOT
 Michel - SOLUS Laure - IMMARIGEON Jean -
 François - CHEVALIER Anne - JURBERT Sabine
 - MOUCHOT Alexandre - LABAT Anne - CAR-
 REAU Pierre - SALLES Nathalie - GOELHO Bi-
 tara - MARCHAIS Stéphane - HOUACHE Amar
 - MECHET Eric - DABRIOU Jean-Yves - SCHONT
 François - ROUZET Cécile - CROS Nathalie -
 MJUWA Jean-Claude - ANDRINO Henrique -
 GUEZILLE Sophie - LABAT Anne - GAZIER Flo-
 rence - RIGOT Eric - LISBONA Michel - FRE-
 BAULT Olivier - BOESCH Stéphanie - DUBEAU
 Bruno - DE LAUZANGHEIN Corinne - JAIL-
 LARD Geneviève - DECUPERE Corinne - VER-
 NIERES Laurence - CHEVRIER Marie-Hélène -
 JOURDAN Marc - ESCARD Virginie - DIDIO
 Sophie - CHEMINOT Anne - COIC Anne - RE-
 GHIER Patrick - LEQUEUX Pierre - ROTTIER
 Christophe - SOULE Emmanuelle - BERTRAND
 Eric - GIQUEAUX Isabelle - OGER Sandrine -
 POIREL Bertrand - LAGIER Valérie - LE GALL
 Laurent - BOISNAULT Christophe - GAUGUE
 Alain - GILLET Raymond - LEGER Christophe -
 PIRON Sylvain - LUIS Isabelle - JAFFART Ma-
 thilde - THEPAUT Sandrine - RAZEL Christian
 - PLANCHON Sophie - GUILLIN Didier - BOUS-
 SARD Nathalie - BRIAND Isabelle - LURCEL
 Frédéric - DUMEZ Bruno - LUCCIONI Véroni-
 que - RAGON Marie - BONNARD Nicolas -
 JOLLES Brigitte - ROBERT Guillaume - CHE-
 VREAU Myriam - MORIN Laurence - VENGUD
 Valérie - DUVIVIER Alain - NIORT Yves - RI-
 GOT Pascal - LE BRUN Dominique - SOUISSA
 Patrice - YDIER Claire - HUDON Raphaël -
 MASSE Etienne - DELARUE - CLIQUET Anne -
 FLAMENT Véronique - THION Anne-Laure -
 NEGAA Laurent - ANDRIEU Claire - BOUGHE-
 RIOU Linda - TOIS Pierre-Laurent - BOUVET
 Clotilde - COUDERC Christian - DAYAN Yvan
 - MARGOTTE Muriel - BOUCHER Laurence -
 JOLY Dominique - MARCHAIS Christine - PE-
 REIRA-NICOLAU Isabelle - PIGUENOT Patrick
 - ROBERT Didier - FIKER Nicolas - DE LAU-
 ZAINGHEIN Lydie - BOUAZIZ Hélène - DE-
 NORMANDIE - BOURSE Jérôme - TABOURIER
 Etienne - OGUIDI Daouda - GUYOT Véronique
 - KADOUCH David - ALQUIER Claude - RO-
 CHE Isabelle - LO Tsé-Lang - ROBIN Anne -
 TISSIER Isabelle - GUILLOUX Isabelle - DE-
 CORTE Valérie - KUHN Nadine - GRASSI Lau-
 rence - SAINT-GEALME Laure - LERE Jean-
 Baptiste - DELRIEU Sylvie - CARTALIER Josée
 - PERRIEN Lionel - BEAUVALET Caroline - GI-
 BERT Eddie - POURVU Nathalie - BIONDO Na-
 thalie - LAMAY Nathalie - CONTAMINE Ju-
 lien - GUILLOIS Cécile - GRAFFIN Noël - MO-
 RERA Hélène - STINNAKRE Anne - MARY Chris-
 tophe - LUCEZ Eric - BOUFFARD Agnès - CA-
 LOT Nathalie - TOUTEE Christelle - NICARD
 Philippe - RAZEL Sophie - MARY Philippe -

GARA Delphine - SQUARCIONI Sébastien - LEON
 Nestor - SOUILHOL Valérie - GODIA Nadine -
 SCHWEYER Franck - GIRE Valérie - COETMEN
 Catherine - PRUSAK Aline - DESDIMANCHE
 Hélène - PERRIN Christophe - DUFOIX Hervé -
 SILVA Olivier - MARTINI Patrick - DUMONT
 Céline - LE PECHON Marc - AUGIE - BARAT
 Sandrine - MENOUX Sylvie - GILLAND Isabelle
 - FRISCH Thomas - VANDEROL Christophe -
 NICOLAS Thierry - DELISLE Jean.

MARIAGES

Jacques D'HOLLANDER et Françoise GIRAUD
 - Jean GUILLAUME et Denise BERNIERE - Henri
 CHEVROT et Jacqueline LETIER - Jean GIBERT
 et Nicole BINARD - Philippe BESNIER et Isa-
 belle RICHARD - Michel LLUCH et Michèle
 KALFON - Raymond GROSASP et Marguerite
 RAPIDEL - Claude JOHANNY et Françoise BEAU-
 GRAND - Denis RICHARD et Danielle JEAN-
 SON - Yves BOULIN et Michelle GUILLEZ -
 Marcel BELLON et Jeanne CREIGNOU - Michel
 ENRICI et Isabelle CORNILLE - Yves JAPRET
 et Janine LETORTU - Alain JOSSE et Elisabeth
 JACQUIN - André NICOLAS et Liliane SHWE-
 BEL - Louis RIO et Gisèle LE GOUGE - Raymond
 SERRON et Anne-Marie LAVOUE - Jules TE-
 BOUL et Joëlle DELONE - Jean-Claude DETIEN-
 NE et Nicole LEFEBVRE - Jean-Patrick PLE et
 Marie-France BAUDET - Edek JEDYNAK et Ma-
 rie-Jeanne TURLOT - Martin NASH et Fran-
 çoise CARTON - Jean MALHOMME et Fran-
 çoise MONCEAUX - Alain GAIMARD et Colette
 PIRIOU - Georges TOUTOU et Aimée SOLIVEAU
 - Jean SOLIGNAC et Marie-Christine DERKSEN
 - Jacques SANNIER et Jacqueline BERNARD -
 Maurice MARMY et Arlette LAULHE-ARTIGOL-
 LE - Claude LAMOUREUX et Lise BROUSSE -
 Bernard NICOLAS et Colette GRATADOUR -
 Jean ARTHUR et Georgette POMIER - Benoit
 JOURDAIN et Marie-Edith LESCENE - Patrick
 THELET et Claudine FREON - Claude DEBRAND
 et Madeleine BOSTSARRON - Michel CARIS et
 Nicole SAVANNE - Jean PRIOUX et Monique
 GUYONNEAU - Henri LOBREAU et Annie OL-
 LIVIER - Jean CHABLAY et Annie BAURAIN -
 Marcel SUTTY et Monique MICHAUT - José
 MANZANO MORENO et Célestine VILLA Y CID
 - Maurice MARTI et Loan CAO - Claude VEIL-
 LET et Colette BOUCREAU - Emile POUSSIN et
 Michèle MATTEI - Vasko ZECEVIC et Bozena
 LACO - Christian PORTELLI et Danièle LA-
 CROIX - Dominique BERRY et Evelyne JACO-
 VELLA - Jacky CORBIN et Monique CHAPLAIN
 - Jean MARIA et Jacqueline TRIPPIER-MERLIN
 - Jean BENEZECH et Jacqueline HODBERT -
 Joseph VINCENT et Marie Jeanne PENELOPE -
 Michel MAUNET et Liliane BRETAUD - Jacques
 RABEAU et Romaine MARTIN - André BLORET
 et Edwige HUBERT - André LE VAN et Clau-
 dine BILLAULT - Jacques DOUGNY et Thérèse
 ROGER - José MENDEZ et Pilar GONZALES -
 Guy YASSA et Françoise MERLIER - Alain RI-
 GAUD et Arlette ORENCO - Jérôme CAVALLI
 et Danièle LECLERS - Alain CHEVILLON et Ja-
 nine NOUYEN-NGOC-VAN - Michel CHANAL et
 Geneviève GINIAUX - Alain LEPAGE et Gertrud
 SPIERING - Michel MARY et Françoise GOU-
 JON - Paul LECLERE et Jeannine LAPORTE -
 Joël PETIT et Josiane BOUCHER - Bertrand LAM-
 BERT et Monique GRANDJEAN - Jean-Claude

NEBLE et Danielle VERDIER - Jean-Paul HUCHON et Annie ARNAUD - Roger GEORGE et Sylvette GERARD - Leslie ROFE et Jeanine CAPDECOSME - Jean-Noël BARRANDON et Christiane MOREAU - Jean-Claude HENRY et Christiane PRUAL - Eric ROUMENS et Elvire CHARLES - Léonard LAVILLE et Yvonne VENTECLEF - Bernard RAMEAU et Pierrette FRONTIN - Alain BOURET et Katherine QUEYSANNE - André DIDIO et Françoise DOROL - Vincent JARRY et Simona SEROUGNE - Charles REDON et Viviane BORD - René-Claude GANET et Chantal CORBIERE - Claude DEROME et Hélène PLANCHE - Pierre LONGATTE et Nicole LE PECHON - Pierre BOUGEROL et Isabelle LEFEBVRE - Patrick BOUQUET et Zipora BITTON - Jean DELEPINE et Jacqueline CHOUZENOUX - Jean BARDOU - ROSTOS et Christine LE GUILLOU - René LE LONS et Anne-Marie BOULE - Istvan KESZEY et Annie LE MERDY - André PLANE et Simone BELLARD - Horst HINTERBERG et Michèle NGUYEN-VAN.

DECES

CHRETIEN Charlotte Vve GADIOT - LAFAURY Gustave - DEJEANT Charlotte Vve PEYRACHE - COULOMBEL Marc - BERTRAND Marie-Pierre - WIART Suzanne Vve SINET - LASSERRE Alice Vve LAGARDERE - TEXIER Lucienne Ep BESNARD - COURCOL Guy - GOUBET Jeanne Ep. LESPINASSE - CHABANNIS Sara Vve GUIGANLE GOC Jean-François - THIERRY Edmée - JANET Hélène Vve PICHON - FRANCOIS Auguste - HARCAUT Yvonne - ERDETTA Jean - BLANCHOT Eugène - DRIOLLAIS Blanche Ep. RATON - DUMAS Jean-Jacques - GAIRAL Marie Vve SIMON - DAUMARIE Etienne - BAZIN Marie Vve GALIS - FAUVEL Alfred - BOMME Maria Vve CROUZET - VERY Louise MILOT - HELFRICH Raymonde Ep. CAMUS - BESOMBES Jacques - LAMOTHE Françoise Ep. TITUS-CARMEL - Jacquot Denise - MIDAN Louis - POUILLAUDE Arthur - MEDJADJY Laalia Ep. MICHELET - PESTY Jean - VALCKE Véronique Vve KREZDORN - PAN Frédéric - BOUSSOUD Antoinette Vve BAILLY - ALQUIER Daniel - DARMOUN Louise Vve DARMON - ABGRALL Gabrielle Vve DUHAZEDIER - PLANCHON Simone Vve CHARON - DE GAYDE NEXON Frédéric - MOREL Maurice - DOGNON Henriette Vve MALRIEU - VENTECLEF Julie Vve VENTECLEF - ROUET Henri - MORAUX Pierre - MARTIN François - GUILLOT Maxime - KOUBI Semmah Vve CHOURAQUI - THEBAUT Frédéric - AMIRAULT Maxime - DRIANCOURT Eugénie Vve

CORDIER - ZAREMBA Zygmunté - MONIN Jeanne Vve ALLONCLE - SAUVEPLANE Marguerite Vve MOREL - HERVEUX Juliette Vve HOUGET - DUCHIER Gilbert - MANOURY Paul - CURIEL Mathilde Vve EDREI - LAIME Yvonne - PELLE René - BARBIER Gaston - PARRIEU Zéphirin - BLOT Henri - RAIMBAULT Laure - CARTON-DUSSEIGNEUR Emile - LECLERT Yves - GRINDEL Gaston - BARON David - HOUSAIS Madeleine Ep. FREMAUX - CARCAT Hélène Vve BEIS - VEAU Serge - CAQUEREAU Laurentine Vve THAUVIN - QUINQUIS Mathilde Vve DUROURE - HEYWANG Annick - DUSSART Marie Vve LEROY - DELAUTRE Mathilde Vve PRIEM - FACCHINETTI Benoît - TROMPEAUX Eugénie Vve FOCHE - SCHULZ Jean - MERLE Emile - PLAGNES Achille - LECUTIER Louis - LEFEBVRE Nicole Ep. DETIENNE - PENOT Alphonse - JAYET Joséphine Ep. REGNIER - POIRIER Francis - CHAUMES Henri - PORTIER Suzanne Vve FONTBONNAT - PORTIER Jeannine Ep. MASSE - ETCHEBER Salvador - HACHETTE Patrice - DORANGEON Marguerite Vve RAVEL - LEFEBVRE Georges - ABDIE Julien - ROUXEL Louis - BOITEUX Claude - de WISSOCQ Jean - BRULE Gabriel - ARNAUD Emile - de KERMADEC Alain - BRUNSWICK Gérard - JACQUESSON Alice Vve PICHIER - GOYARD Joséphine Vve VAREILLES - GODEFROY Gabrielle Vve HOUDAILE.

GUIDE OFFICIEL DE SCEAUX

ADDITIF

Page 7. SANTE - MASSAGES et GYMNASTIQUE MEDICALE

ajouter : LE BELLER Jean-Claude, masseur kinésithérapeute D.E.

10 Av. Président Roosevelt, 1^{er} étage 4 92 - SCEAUX.

Page 9. PEDICURE.

ajouter : J. CHASSAGNE, pédicure médical D.E.

20 Av. de la gare, 92 - SCEAUX - Tél. : 350 00-32.

**CLINIQUE DE
l'HAY-LES-ROSES**

**CHIRURGIE GENERALE
ET SPECIALISEE
ORTHOPEDIE
ACCOUCHEMENT
GYNECOLOGIE
RADIOLOGIE
REEDUCATION
FONCTIONNELLE**
15, rue des Tournelles, 15
l'Hay-les-Roses - 702 85 50

616

L'EMERAUDE

SEURAT-LAFFERE
Bijoutier Horloger
Concessionnaire
LONGINES
Réparations - Transformations - Orfèvrerie
33, RUE HOUDAN,
SCEAUX (Seine)
tél. : 350-02-08

669

**POUR TOUT CE
QUI CONCERNE**
Radio - Télévision
Cuisinières
Réfrigérateurs
Machines à laver
Machines à coudre :
« Turissa »
ADRESSEZ VOUS A
RADIO - SCEAUX
2 r. du D^r Berger (Place
de l'église) **SCEAUX (S.)**
Distributeur
de grandes marques
Tél. : **ROB. 17-33**
dépannage toutes marques

637

E. BARBANCE
BOIS - CHARBONS - MAZOUT
Jerricans - Bidons

Camions-citerne (volucompteurs)
Chantiers et Bureau : **9 Pl. du Général de Gaulle**
Fontenay-aux-Roses - Tél. 702 11-45
Bureau de commandes : **35 rue Houdan - Sceaux**
Tél. : 702 14-34

651



**CHEMISIER
TAILLEUR**

FRAIOLI

HOMMES
JUNIORS (14 à 20 ans)

— **3, place Frédéric-Mistral** —
OUVERT LE VENDREDI JUSQU'À 22 h.
Tél. 702-78-89 **SCEAUX**

624

SERVICE DE GARDE

Médecins

Dr. **BLANC** 81 rue Houdan 702-17-28
 Dr. **BOUIN** 101 rue Houdan 702-40-46
 Dr. **CAPDEVILLE** 52 rue des Coudrais 702-28-50
 Dr. **GALVIN** 53 Av. G.-Clémenceau 702-38-38
 Dr. **GUERIN** 23 rue Bertron 702-00-71
 Dr. **MOUROT** 5, 7 r. des Quatre-Chemins 350-17-36
 Dr. **PERIE** 31 rue des Pépinières 702-65-48
 Dr. **RENAULT** 112 bis rue Houdan 702-19-93
 Dr. **VERROUST** 46 Av. du Pt-Roosevelt 702-02-45
 Dr. **YUONG** 10-12, Av. Jean-Perrin 702-26-82

Pharmaciens

Mlle **LACOUR** 127 rue Houdan 702-00-76
 M. **LAVERDET** 104 rue Houdan 702-90-62
 M. **LEBLANC** 51 rue de Bagneux 702-10-59
 M. **MATHA** 144 bis Av. du Gal.-Leclerc 305-03-00
 M. **MATHA** 144 bis Av. du Gal.-Leclerc 350-03-00
 M. **VARIN** 45 rue Houdan 702-00-91
 M. **WEBER** 7 Av. des Quatre-Chemins 702-16-12

Dr. **RENAULT** Lundi 1^{er} janvier
 Dr. **VERROUST** Dimanche 7 janvier
 Dr. **VUONG** Dimanche 14 janvier
 Dr. **BLANC** Dimanche 21 janvier
 Dr. **BOUIN** Dimanche 28 janvier

LAVERDET
MOUIEL
WEBER
VARIN
LEBLANC

Dr. **CAPDEVILLE** Dimanche 4 février
 Dr. **GALVIN** Dimanche 11 février
 Dr. **GUERIN** Dimanche 18 février
 Dr. **MOUROT** Dimanche 25 février

MATHA
LACOUR
LAVERDET
MOUIEL

Dr. **BOUIN** Dimanche 3 mars
 Dr. **RENAULT** Dimanche 10 mars
 Dr. **VERROUST** Dimanche 17 mars
 Dr. **VUONG** Dimanche 24 mars
 Dr. **BLANC** Dimanche 31 mars

WEBER
VARIN
LEBLANC
MATHA
LACOUR

CENTRE DE KINESITHERAPIE

CLAUDE BOURLIER MASSEUR KINESITHERAPEUTE
 24, rue **PIERRE-BONNARD** 92 - FONTENAY-AUX-ROSES
 METRO et AUTOBUS 192 et 198 ARRET : SCEAUX ROBINSON
 AUTOBUS 194 ARRET : GAMBETTA
 350 79-86

MASSAGES
 REEDUCATION FONCTIONNELLE
 MECANOTHERAPIE
 HYDROTHERAPIE
 GYMNASTIQUE MEDICALE

657

POLYCLINIQUE DES VALLEES

6, RUE DES VALLEES, 6
 CHATENAY-MALABRY (Hauts-de-Seine)
 Convention avec la Sécurité Sociale et les Mutuelles
 CHIRURGIE GENERALE - GYNECOLOGIE - CHIRURGIE DES
 ENFANTS - TRAUMATOLOGIE ET CHIRURGIE ORTHOPEDI-
 QUE - UROLOGIE - ACCOUCHEMENTS - ELECTRO RADIOLO-
 GIE - O.R.L. - OPHTALMOLOGIE - STOMATOLOGIE - LABO-
 RATOIRE D'ANALYSES MEDICALES - KINESITHERAPIE -
 MASSAGE - REEDUCATION FONCTIONNELLE - PEDICURIE
 METRO : LIGNE DE SCEAUX
 (Station : Robinson-Sceaux)
 Correspondance : 194
 AUTOBUS : 194-198 Petit-Châtenay ou Mairie
 de Châtenay 702 63-77 +

694

ART ET DECORATION
 REFECTION D'APPARTEMENTS
 AGENCEMENT DE MAGASINS

Travail soigné

Devis gratuit sur demande

Prix raisonnables

Tél. entre 9 h. et 11 h.
 à FLO 66-98

ANDREE BLANPAIN

Orthopédiste
 en Podologie
 Pédicure Médicale

735-90-60

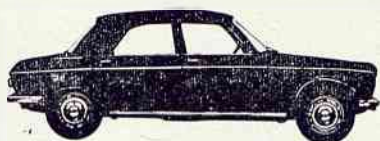
203 AVENUE FOCH

BAGNEUX - 92
 Carrefour des Blagis

650

PEUGEOT

Agent exclusif



SIREINE-AUTOMOBILE

12 bis avenue du Général-Leclerc
BOURG-LA-REINE
350 48-40 +
ATELIERS MECANIQUE, TOLERIE, PEINTURE
Station-Service
OCCASIONS SELECTIONNEES TOUTES MARQUES

643

MICHELINE CHASSANG

Haute Coiffure
DAMES

Tél. : 350 64-80 (face Mairie) Autobus 194, 193
63, rue Jean Longuet - CHATENAY-MALABRY-92

635

CLINIQUE CHIRURGICALE
de GARLANDE

COBALT

Conventionnée S.S. et Mutuelles

14 av. de Garlande — 45, rue de Paris
92 - BAGNEUX — ALE : 16-91 et 50-01

Autobus 128

654

COUVERTURE
PLOMBERIE
Appareils Sanitaires
CHAUFFAGE
CENTRAL

Air chaud et Mazout

Entreprise

Y. Beurdouche

73, rue Boucicaut, 73
92 - Fontenay-aux-Roses
Tél. : 702-11-74

633

MIROITERIE - VITRERIE

LA GLACE, LE VERRE dans toutes ses applications

PERADOTTO FRERES

MAGASIN D'EXPOSITION, BUREAUX, ATELIER
112, avenue de la Division-Leclerc 92 - Chatenay-Malabry
téléphone : 702 99-13 - 702 83-39

Entreprise agréée des Manufactures BOUSSOIS, SAIN-GOBAIN

680

KINESI. HERAPEUTE

PEDICURE D.E.

REEDUCATION

GYMNASTIQUE MEDICALE

SEMELLES ORTHOPEDIQUES

Jean CAMPA

27, rue Jacqueline - SCEAUX
702 - 17 - 05 (sur rendez-vous)

693

A VOTRE PORTE

FRIGIDAIRE

ARTHUR MARTIN
LINCOLN

CONCESSIONNAIRE

production General Motors France Cuisinières-Machines à laver

Cuisinières ACER - THERMOR - SAUTER - PIED-SELLE

RADIO-TELEVISION : Grundig - Ducretet-Thomson - Philips - Océanic - Grandin - etc...

SERVICE APRES VENTE ASSURE PAR NOS SOINS

ELEC-CONFORT 92, avenue du Général-Leclerc, BOURG-LA-REINE 702 00-43

641

GLACES & VERRES

350-06-79

Spécialiste de la glace « SECURIT » — Agencement — Installation de
magasins — Abonnements — Entretien — Argenture — Réargenture —
Décors d'appartements — SAINT - GOBAIN — BOUSSOIS — Lustrerie
MIROITERIE — Articles cadeaux — VITRERIE

6, rue du Professeur Einstein
94 - FRESNES

André Halimi

à 800 mètres de la Croix-de-Berny . . 1^{re} rue à gauche après « Monoprix ».
HALL D'EXPOSITION A L'INTERIEUR

PROCHAINEMENT OUVERTURE D'UN MAGASIN D'EXPOSITION
« CENTRE COMMERCIAL DE LA TUILERIE » - 27, rue H.-Barbusse 94-FRESNES