

Sceaux Mag

Entretien
avec Philippe Laurent

**Concertation
citoyenne**

Parlons ensemble
des Blagis

Exposition 365

Photographies
primées

**Les Gémeaux/
Scène nationale**

Françoise Letellier :
35 ans de passion

n°519 Février 2021



La culture est "essentielle" !

Depuis maintenant près d'un an, un épais brouillard est tombé sur la majeure partie des lieux culturels du pays. Seules les bibliothèques échappent à la fermeture.

Naturellement, la situation sanitaire doit primer. Et c'est sans doute encore plus vrai alors qu'est rédigé cet éditorial, et qu'un troisième confinement s'annonce. Pour autant, on mesurera sans doute, lorsque tout cela prendra fin, les dégâts occasionnés au moral et à l'état psychique de nos concitoyens, comme on commence aussi à le comprendre après la fermeture totale des lieux d'enseignement pendant le premier confinement. Ce virus ne s'attaque pas seulement au corps humain, il vise à détruire le lien social et notre part d'humanité. C'est peut-être en cela qu'il est le plus dangereux.

Le gouvernement n'a certes pas la tâche facile et doit faire des choix. Mais rien ne lui interdit d'écouter et, peut-être, de faire évoluer ces choix. Avec d'autres maires, nous avons posé la question à plusieurs reprises de l'ouverture des musées (en quoi la fréquentation contrôlée d'un musée fait-elle courir plus de risques de contamination que celle d'une galerie commerciale ?), voire même de l'ouverture, très limitée, d'un théâtre, d'un cinéma ou de salles de conférence dans lesquelles le public reste assis. Rien n'y a fait. Et pourtant, à Sceaux comme ailleurs, nous savons combien ces lieux sont magiques, à la fois "essentiels" et superflus.

Ce moment si particulier et inédit de l'histoire coïncide étrangement avec celui pendant lequel Françoise Letellier quitte la direction des Gémeaux, notre théâtre, qu'elle assure avec bonheur depuis 35 ans. Françoise aura donné une bonne partie de sa vie à Sceaux. Elle a porté les Gémeaux à un très haut niveau de qualité et de réputation dans le monde du spectacle vivant. Elle a donné à des centaines de milliers de spectateurs de multiples occasions d'émotion, de plaisir partagé, de rencontres. Finalement, tout le contraire du virus !

Au nom de notre Ville, je l'en remercie très chaleureusement. Les Gémeaux continueront leur parcours d'excellence et ré-ouvriront, nous l'espérons tous, le plus vite possible, sous la direction de Séverine Bouisset - à qui je souhaite la bienvenue - et de Nicolas Massadau. Nous vous y donnons rendez-vous !

*Bonne nuit, avec vous,
Philippe Laurent*

PHILIPPE LAURENT
Maire de Sceaux



04 Retour en images

06 Talent scén

07 Dossier

Entretien avec Philippe Laurent

12 Mon quotidien

- 12 Concertation citoyenne : parlons ensemble des Blagis
- 13 Seniors : une nouvelle directrice pour les Imbergères
- 15 Prévention et sécurité routières : Sceaux distinguée par le label "Ville prudente"



18 Développement local

- 18 Sceaux smart : Musicali, les instruments à portée de main

20 Ville en transitions

- 20 Budget participatif dédié à l'environnement : les projets prennent vie !
- 21 Festival Sociétés en transition(s) : pour une société durable et solidaire !
- 24 En chantier : les travaux en février et mars 2021

26 Culture / Sport / Loisirs

- 26 Les maisons d'architectes à Sceaux : la villa Baltard
- 27 Théâtre Les Gémeaux/Scène nationale : Françoise Letellier, 35 ans de passion



31 Associations

32 Infos pratiques

35 Tribunes

37 État civil

39 La Ville à votre écoute

Covid-19

Les évènements annoncés peuvent être annulés. Suivez l'actualité sur sceaux.fr



Directeur de la publication : Philippe Laurent - **Directeur de la rédaction :** Dorothee Mercier - **Édition :** Ville de Sceaux - Service communication - **Rédaction :** Antoine Hamon, Pierre Michonneau - **Mise en page :** Dominique Berleureau, Sabrina Pezzot - Hôtel de ville, 122 rue Houdan, 92330 Sceaux. Tél. : 01 41 13 33 00 - sceaux.fr
Imprimerie : RAS, 95400 Villiers-le-Bel - **Dépôt légal à parution - Régie publicitaire :** CMP : David Tiefenbach au 06 70 21 07 12

Couverture : Marianne Personnic. **Copyright :** Contextes : p. 2, 3, 5, 6, 8, 11, 12, 17 ; Florence Arnaud : p. 3, 4, 7, 15, 27 ; Michel Monteaux : p. 3, 27 ; Philippe Tastes : p. 5, 10 ; association Espaces : p. 9 ; Freepik : p. 14 ; Adobe Stock : p. 15, 17, 19, 23 ; IUT de Sceaux : p. 17 ; Florence Bonny/CCI 92 : p. 19 ; Lamiot : p. 21 ; Ensa/Morgan Saint-Jalmes : p. 25 ; Patrick Boren : p. 25 ; Laurence Bost : p. 29 ; Shutterstock : p. 32. **Agenda :** Laurence Bost, Adobe stock, Yvelines – Hauts-de-Seine, GraphicObsession, Sceaux' CleanUp.



Le parc de Sceaux sous la neige le 16 janvier vu à travers l'objectif de la photographe scéenne Florence Arnaud.



À l'occasion du centenaire de la mort d'Ernest Denis, historien spécialiste du monde slave qui vécut à Sceaux, la Ville organisait un hommage au cimetière communal le 25 janvier, en présence de Son Excellence Igor Slobodník, Ambassadeur de la République slovaque, de Philippe Laurent, maire de Sceaux, de Son Excellence Michal Fleischmann, Ambassadeur de la République tchèque, et de Christian Lancrenon, conseiller municipal délégué aux Relations européennes et internationales.

— RETOUR EN IMAGES —



Le 25 janvier, un nouveau "bac cultur3" était inauguré dans le quartier des Blagis, rue Marc-Sangnier, en présence de Florence Presson, adjointe au maire déléguée aux Transitions et à l'économie circulaire et solidaire, Lucien Ancinelle, habitant du quartier, Numa Isnard, conseiller municipal, Chantal Pascual, vice-présidente de l'association Sceaux - Les Blagis, Benoît Dubois, assistant au pôle Transitions de la Ville, et Françoise Pineau, présidente de l'association Sceaux - Les Blagis.



Les salles de réunion Les Garages, situées 20 rue des Imbergères, ont été transformées en hôtel de police le temps du tournage de la série télévisée *Clem* le 15 janvier.



Organisé par l'Union des commerçants et artisans de Sceaux (Ucas), le tirage au sort du jeu "Cherchez l'intrus" dans les vitrines du centre-ville s'est tenu le 9 janvier rue Houdan en présence de Philippe Laurent, maire de Sceaux.



3 QUESTIONS À MEHDI FRÈRE

24 ans, marathonien originaire de Sceaux

Vous avez réalisé un excellent temps au marathon de Valence en Espagne le 6 décembre dernier...

Oui, j'ai bouclé les 42,2 kilomètres en 2 heures 8 minutes et 53 secondes. J'ai accueilli cette performance avec beaucoup de satisfaction et de soulagement. L'année a été compliquée en raison du contexte sanitaire avec beaucoup de compétitions annulées et les salles de sport et stades fermés. Je me suis préparé pendant un an pour ce marathon, le second de ma carrière. Je ne suis pas surpris par mon temps car j'ai tout donné pour obtenir un tel résultat. Ce qui m'a le plus étonné en revanche, c'est d'être classé premier français lors de cette course. C'est un statut flatteur car il y avait de sérieux compétiteurs parmi la délégation française.

C'est une performance qui peut vous ouvrir les portes d'une sélection olympique...

Oui, j'ai couru en dessous des minimas (2 heures et 11 minutes) pour la sélection aux Jeux Olympiques (JO) de Tokyo. Malheureusement, la sélection se fait sur les résultats obtenus en 2019. Je suis actuellement le deuxième remplaçant dans la liste des français sélectionnés pour les JO. Je garde l'espoir de me qualifier, notamment sur une autre distance (10 000 mètres), mais il y a peu de chances que je fasse le voyage à Tokyo cette année. L'objectif de ma vie de sportif, c'est de participer aux JO de Paris en 2024 ! Tous mes entraînements ont pour but de me rendre le plus performant possible pour cette olympiade. Chaque semaine, je m'entraîne 10 à 15 heures et je parcours 150 kilomètres ! Je pars bientôt au Kenya pour des sessions d'entraînement sur les hauts plateaux. Courir en altitude permet de développer plus de globules rouges dans son corps et de gagner ainsi en endurance.

Vous vous entraînez aussi au parc de Sceaux...

Tout à fait ! Je cours souvent au parc de Sceaux. J'ai encore de la famille à Sceaux, alors c'est un lieu d'entraînement privilégié pour moi. C'est toujours un plaisir de s'entraîner dans un tel cadre. Ça me rappelle aussi de bons souvenirs car j'ai remporté à plusieurs reprises le cross de Sceaux, et ce dans toutes les catégories, que ce soit chez les jeunes ou chez les adultes. Petit, j'ai fréquenté l'école élémentaire du Centre, puis je suis allé au collège et au lycée Marie-Curie. Aujourd'hui je suis gendarme à Dugny au sein de la Garde républicaine et je suis licencié au club d'athlétisme de Fontainebleau. Mais j'ai toujours plaisir à retrouver Sceaux, sa rue piétonne et son parc !



ENTRETIEN AVEC PHILIPPE LAURENT

« L'implication citoyenne est la condition de notre réussite commune »

Crise sanitaire, grands projets, priorités politiques, place de Sceaux au sein de la Métropole du Grand Paris... Philippe Laurent répond aux questions de *SceauxMag*.

Comment la ville de Sceaux s'adapte-t-elle à la crise sanitaire actuelle ?

Philippe Laurent : Sceaux a fait preuve, dès le début de cette crise, de sa capacité à l'affronter. L'administration municipale a été réactive et immédiatement mobilisée, grâce à un engagement total des agents communaux. Les services publics essentiels ont continué de fonctionner. De nombreux citoyens se sont engagés dans le réseau Sceaux-lidaires : fabrication de masques et de visières, visites et services aux plus fragiles, etc. Les acteurs économiques, et notamment les commerçants, artisans, restaurateurs, se sont adaptés. Dès que cela a été possible, les écoles et les crèches ont ré-ouvert dans de bonnes conditions.

La vraie richesse de Sceaux, les vrais acteurs de la Ville, ce sont ses habitants

Les fêtes de fin d'année se sont bien passées. Même s'il manquait certaines animations et sorties, et malgré la fermeture des cafés, restaurants et lieux culturels, la vie commerçante a été très active. L'enjeu collectif, aujourd'hui, est de réussir la campagne de vaccination. Nous avons proposé l'ouverture d'un centre commun avec notre ville voisine et amie de Bourg-la-Reine. Le préfet et l'Agence régionale de santé (ARS) l'ont refusé pour l'instant,

car ils veulent limiter le nombre de centres compte tenu de l'insuffisante disponibilité des doses de vaccins. Mais nous sommes prêts, et la Ville peut accompagner les Scéens qui veulent se rendre dans un centre proche de Sceaux dès lors qu'ils ont obtenu un rendez-vous.

Pendant toute cette crise, depuis près d'un an maintenant, je n'ai eu qu'un objectif : protéger les Scéens, et d'abord les plus fragiles, protéger notre Ville et la maintenir en bon état de fonctionnement pour que, dès que cela sera possible, toutes ses activités et ses services publics puissent reprendre dans les meilleures conditions.

En ce début de mandat, quel est votre projet pour la ville de Sceaux ?

P. L. : Notre projet pour Sceaux a été largement exposé et approuvé lors des élections municipales de l'année dernière. Et j'estime que sa pertinence a été renforcée par la crise (ou les crises) que nous traversons.

Plus que jamais, il repose sur la participation active et massive des Scéens à l'action publique au sens large. La Ville gère des services publics et réalise des équipements, mais elle ne peut, seule, accomplir les transitions désormais indispensables en matière environnementale, sociale, éducative ou culturelle, et qui concernent chacun d'entre nous dans sa vie quotidienne. Avec la majorité municipale, nous sommes convaincus que l'implication citoyenne est la condition de notre réussite commune. C'est la démarche portée par le comité consultatif des transitions, mis en place fin 2020. La vraie richesse de Sceaux, les vrais acteurs de la Ville, ce sont ses habitants.

Dans ce cadre, notre projet reste naturellement dans la cohérence des politiques menées depuis plus de 60 ans et qui ont fait de Sceaux cette ville que nous aimons, où chacun s'engage pour le bien commun et participe au "vivre ensemble", trouve à la fois les services du quotidien et les conditions de son épanouissement personnel et collectif, et se sent en sécurité, y compris sur le plan de sa santé. Ce projet n'est pas un simple projet de "gestion",



+ de 40 %
du budget municipal
est consacré
à la politique de la famille



mais une vision unique de “faire la ville” en suscitant et en soutenant les initiatives citoyennes et associatives, en donnant à tous le goût et l’envie de participer au projet commun. Je suis persuadé qu’il y a une “marque” Sceaux, que chacun contribue à forger, et dont chacun peut bénéficier à un titre ou à un autre. C’est cette conscience d’un destin collectif, dans une période marquée par le repli individualiste, qu’avec mon équipe je veux porter et faire partager.

Quelles réalisations, quelles politiques publiques pour les années à venir ?

P. L. : Sceaux est désormais une ville bien équipée. Il n’y a plus, de ce point de vue, d’importants équipements à créer, après notamment l’ouverture récente de la bibliothèque et du très beau site sportif et de loisirs des Blagis. Il y a en revanche toujours à rénover (par exemple le site sportif des Clos-Saint-Marcel), ou à restaurer (comme pour l’église Saint Jean-Baptiste dont les travaux se termineront cette année). Il y a également à poursuivre les deux opérations d’aménagement urbain, les Quatre-Chemins et l’extension du centre-ville vers l’ouest et la place De Gaulle, et à les relier entre elles par une rue Houdan requalifiée.

Et il faut continuer d’améliorer la qualité de l’espace public. L’espace public est la propriété de tous,



Sceaux, 1^{ère} ville d’Île-de-France à avoir pris un arrêté anti-pesticides.

chacun en profite et sa qualité permet de renforcer l’échange, la convivialité et le lien social. Il en va de même du paysage urbain et de la qualité architecturale. Nous lançons dès cette année un plan de rénovation des espaces publics du centre-ville, avec notamment le parvis de l’église.

Concernant les politiques publiques, la première des priorités est de conduire avec tous la transition écologique et énergétique, avec une approche positive et enthousiaste. Il nous faut, ensemble, installer une nouvelle “culture” de l’action publique et faire évoluer les comportements individuels. C’est une tâche immense, car elle remet en cause nos habitudes, parfois nos certitudes. Elle passe par de nombreuses décisions et par l’affirmation de politiques ambitieuses, comme la modification importante du plan local d’urbanisme limitant la construction dans les zones pavillonnaires (qui rentrera en vigueur en mars), la politique de l’arbre, pour laquelle la participation des propriétaires privés est indispensable ou la poursuite du plan vélo, engagé de longue date.

Nous poursuivrons naturellement, parce que c’est l’ADN de Sceaux, notre politique en direction des familles et des enfants, en leur donnant l’accès le plus large possible à l’éducation et à la culture, en

accompagnant la création artistique, en travaillant à l'inclusion de tous, en particulier des personnes fragiles, âgées et des jeunes. Tous les quartiers doivent bien sûr être concernés. C'est pourquoi nous lançons, en mars prochain, une démarche de participation citoyenne sur le quartier des Blagis, avec une nouvelle édition des "Parlons ensemble...".

La gestion de la crise sanitaire a en outre bien montré le rôle que devaient jouer, désormais, les communes en matière de santé publique. La première maison médicale devrait ouvrir ses portes début 2022. Deux autres sont en projet, pour garantir à chacun un accès aux soins facilité et sécurisé.

Comment la ville de Sceaux s'inscrit-elle au sein de la Métropole du Grand Paris ?

P. L. : Il faut être conscient qu'à l'échelle du Grand Paris, Sceaux, avec ses à peine 20 000 habitants, est une petite ville. La plus petite, par exemple, du territoire Vallée Sud-Grand Paris, et l'une des plus petites du département des Hauts-de-Seine. Mais c'est une ville de longue date, dotée de toutes les fonctions d'une ville, et pas un village qui a récemment grossi. Sur les deux derniers siècles, elle a été longtemps sous-préfecture, reliée à Paris par la ligne de Sceaux, elle accueille l'un des plus grands lycées de la région et un théâtre de renommée nationale, elle bénéficie d'une structure commerciale



La première des priorités est de conduire avec tous la transition écologique et énergétique



Enfin, l'extension des locaux du service de la Tranquillité urbaine, réalisée début 2020, permet le renforcement des effectifs pour accroître la présence de terrain. Dès ce début d'année, deux postes supplémentaires sont créés.

hors pair... et nombre de ses habitants exercent de hautes responsabilités dans l'État, l'entreprise, l'université, les médias, la culture... Ces caractéristiques lui ont forgé une image forte au sein de la Métropole et de la Région, sans aucun doute bien plus

Pour ses grands projets (crèches, bibliothèque, sites sportifs, église...), la Ville obtient d'importants financements en provenance de ses partenaires (État, Région, Métropole, Département...).





forte que ce que laisserait supposer uniquement sa taille. J'ai pu à de nombreuses reprises constater que Sceaux pouvait – et devait – jouer un rôle d'influence non négligeable, dans de très nombreux domaines. C'est à la fois une chance et une responsabilité, que je m'emploie à entretenir et à valoriser, ainsi que mes collègues élus municipaux de Sceaux qui, pour beaucoup, participent des actions partenariales à l'échelle du Territoire, du Département ou de la Métropole, voire au niveau national.

Certes, le temps n'est plus où une ville seule pouvait décider et faire. C'est cependant regrettable dans certains domaines car "on peut gouverner de loin, mais on n'administre bien que de près"... Et, si les partenariats, subis par la loi ou choisis, sont incontournables, encore faut-il qu'ils ne conduisent pas à la dilution des identités communales et à une banalisation de nos villes et de leurs paysages urbains. Une sorte de rationalisation technocratique y pousse. Et, si on n'y prend pas garde, elle finira par avoir raison de la résistance des maires en l'im-

posant par la loi, ou par les leviers financiers. Ainsi, la suppression de la taxe d'habitation est naturellement une bonne nouvelle, en tout cas immédiatement, pour les habitants. Mais c'est aussi un levier de l'autonomie communale qui disparaît et avec elle une partie des ressources de la Ville. Cela interroge la capacité à maintenir le niveau du service rendu alors même que les exigences des habitants s'accroissent. Et cela oblige à se tourner vers d'autres pour qu'ils acceptent de vous aider, et donc à aliéner finalement une part de liberté.

Pour le maire que je suis et avec l'expérience qui est la mienne, cette évolution lente mais continue vers le délitement de l'identité communale est l'objet d'une grande inquiétude, d'une vigilance de tous les instants et d'un combat politique que je mène à tous les niveaux, quel que soit le gouvernement. Cette vigilance n'empêche nullement le développement de partenariats choisis et d'engagements dans des politiques qui ne peuvent se concevoir qu'à un niveau intercommunal. Les excellentes relations que nous entretenons avec tous nos voisins, avec lesquels nous partageons de nombreuses politiques publiques, le permettent facilement. C'est notamment le cas avec la ville - que j'ose appeler "sœur" - de Bourg-la-Reine, par exemple dans le domaine de l'environnement.

Sceaux prend également toute sa place – et même un peu plus – au sein de la Métropole du Grand Paris, dont j'ai été personnellement l'un des tout premiers préfigurateurs (dès 2001 !) et dont j'assume aujourd'hui la deuxième vice-présidence. La Métropole n'a pas vocation à gérer des équipements ou des services, mais à élaborer des stratégies, notamment en matière de logement et d'aménagement du territoire, et à impulser des politiques structurantes, tout spécialement en matière de transition écologique et énergétique. Ces missions sont indispensables pour construire une métropole équilibrée et rayonnante, qui profite à toutes les communes et à leurs habitants.



CONCERTATION CITOYENNE

Parlons ensemble des Blagis



Engagée depuis de nombreuses années dans une démarche de concertations citoyennes, la Ville poursuit son initiative en faveur de rencontres participatives en organisant en 2021 la démarche "Parlons ensemble des Blagis", un projet collectif qui vise à impliquer tous les habitants.

Une prise de parole citoyenne

« Au travers de cette démarche, nous souhaitons permettre à tous les habitants des Blagis de s'approprier les enjeux de l'avenir de leur quartier, et de faire naître ensemble des idées d'actions concrètes afin que les Blagis soient toujours synonymes de bien-vivre, de convivialité et de réussite pour la jeunesse », souligne Philippe Laurent, maire de Sceaux. En fonction de la situation sanitaire, une série de réunions publiques et d'ateliers devrait être organisée au cours de l'année 2021 et diffusée sur internet. Cette démarche permettra aux Scéens d'échanger, de débattre et d'émettre des propositions concrètes pour améliorer la vie de tous aux Blagis. Une

enquête audiovisuelle réalisée auprès des habitants en début d'année servira de cadre à cette prise de parole citoyenne. Une rencontre de restitution sera ensuite organisée dès que possible pour de premières mises en œuvre dès 2021, toujours en fonction des conditions sanitaires.

Exprimez-vous en ligne

Cette grande consultation citoyenne se prolonge également en ligne. Un site internet sera créé prochainement pour permettre à tous les Scéens d'échanger et de faire entendre leur voix !

> [Renseignements sur sceaux.fr](https://www.sceaux.fr)
ou parlonsensemble@sceaux.fr

Enquête publique

Le département des Hauts-de-Seine organise une enquête publique sur le déclassement de trois emprises à Sceaux du domaine public routier départemental. L'enquête publique se tient **jusqu'au 10 février 2021** à l'hôtel de ville (122 rue Houdan), aux jours et heures d'ouverture habituels. Une permanence du commissaire enquêteur se déroulera à l'hôtel de ville le **mercredi 10 février de 8h30 à 12h**. Le public peut également déposer ses observations de manière dématérialisée à l'adresse declasserpublic-routier-sceaux@enquetepublique.net et consulter le projet sur le site declasserpublic-routier-sceaux.enquetepublique.net.



SENIORS

Une nouvelle directrice pour les Imbergères

Après plusieurs années au service de la ville de Fontenay-aux-Roses, dont les cinq dernières années en tant que directrice du Centre communal d'action sociale (CCAS), Laurence Bartolini a pris la direction de la résidence Les Imbergères le 4 janvier dernier.

Favoriser le bien-être des résidents

Dotée d'une grande expérience dans le domaine des seniors, Laurence Bartolini souligne sa volonté de défendre un service public de qualité et de proximité. « *Dans la vie d'une personne, quitter ses habitudes pour rejoindre une résidence autonomie est une décision importante, c'est pourquoi je souhaite que tout soit mis en œuvre pour que les résidents s'y sentent heureux, écoutés et entourés.* » Parmi les projets qu'elle souhaite impulser, Laurence Bartolini rappelle son attachement à impliquer les seniors et les équipes dans les projets. « *Je souhaite que chacun soit acteur et puisse proposer des pistes d'amélioration dans divers domaines, comme les repas ou les loisirs.* »

Créer du lien

Arrivée en pleine crise sanitaire, Laurence Bartolini songe déjà à l'après-Covid. « *À terme, j'aimerais que la résidence soit encore plus ouverte aux seniors scéens isolés, mais aussi que les résidents puissent profiter davantage des atouts de Sceaux : ses lieux culturels, ses parcs et jardins...* » Désireuse d'ouvrir la résidence sur la cité et de favoriser les échanges entre les générations, Laurence Bartolini sait qu'elle pourra s'appuyer sur une équipe pluridisciplinaire soucieuse d'offrir le meilleur service aux seniors. « *Je remercie beaucoup la Ville, l'équipe des Imbergères et ses résidents pour leur accueil très chaleureux !* »

Nouveau plan d'actions pour les seniors

À l'occasion de la réunion plénière du comité consultatif des aînés qui s'est tenue le 25 janvier dernier, des propositions d'actions ont été présentées dans le cadre du plan d'actions "Ville amie des aînés 2020-2025". Ces propositions, élaborées par un groupe de travail composé de seniors scéens volontaires, entendent répondre aux 6 objectifs suivants : lutter contre l'isolement des seniors en renforçant les liens entre les générations ; accompagner les seniors dans leurs mobilités ; garantir l'accès aux soins pour chacun ; informer, soutenir, orienter et accompagner les aidants familiaux ; améliorer l'accès aux voies publiques et aux bâtiments collectifs ; promouvoir une information systématique et universelle pour tous les seniors sur leurs droits.

En 2014, Sceaux devenait la première commune d'Île-de-France à intégrer le réseau mondial des villes et communautés amies des aînés. Initié par l'Organisation mondiale de la santé (OMS), ce réseau favorise l'échange d'expériences innovantes et les bonnes pratiques avec les publics seniors. Plusieurs réalisations concrètes ont été mises en place, parmi lesquelles la création de l'espace seniors et l'organisation du forum des aidants. En 2019, la Ville était une nouvelle fois pionnière en recevant le certificat d'entrée dans la deuxième phase de la démarche, une première en Île-de-France. Objectif : continuer à encourager le vieillissement actif et en bonne santé des seniors de notre ville.

CAMPAGNE DE VACCINATION

Sceaux reste mobilisée

Depuis le 18 janvier, les Scéens de plus de 75 ans* volontaires peuvent se faire vacciner dans l'un des centres de vaccination contre la Covid-19. La proposition conjointe faite par Sceaux et Bourg-la-Reine, puis avec Antony, d'ouvrir un centre de vaccination est en cours d'instruction par les services de l'État au moment du bouclage de ce magazine. À l'heure actuelle, les centres de vaccination les plus proches de Sceaux se trouvent à Châtenay-Malabry (espace omnisports Pierre-Bérégovoy, 160 avenue de la Division-Leclerc), Clamart (salle des fêtes Hunebelle, place Jules-Hunebelle) et L'Haÿ-les-Roses (centre municipal de santé, 2 rue des Acacias). La Ville a mis en place un service gratuit de transport à la demande pour les personnes ne pouvant se déplacer seules ou en pleine autonomie (lire infographie ci-dessous).

* ou présentant une pathologie à haut risque

VACCINATION POUR LES SCÉENS DE PLUS DE 75 ANS* DEPUIS LE 18 JANVIER

➔ SI J'AI UN MOYEN DE DÉPLACEMENT

- 1 Je prends rendez-vous en ligne sur le site internet : sante.fr ou par téléphone : **0 800 009 110** (ouvert 7/7 de 6h à 22h)
- 2 Je me rends dans le centre de vaccination choisi par mes propres moyens



➔ SI JE N'AI PAS DE MOYEN DE DÉPLACEMENT

- 1 Je prends rendez-vous uniquement pour l'un de ces trois centres de vaccination :

Châtenay-Malabry

Espace omnisports
Pierre-Bérégovoy

Clamart

Salle des fêtes Hunebelle

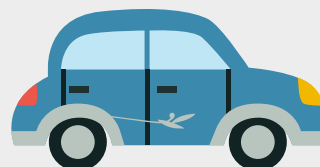
L'Haÿ-les-Roses

Centre municipal
de santé

En ligne sur le site internet : sante.fr
ou par téléphone : **0 800 009 110** (ouvert 7/7 de 6h à 22h)

- 2 Je contacte le service Sceaux info mairie au **01 41 13 33 00** pour réserver une voiture qui viendra me chercher gratuitement à mon domicile (sous réserve de disponibilité).

Toutes les informations d'organisation me seront précisées lors de cet échange.





PRÉVENTION ET SÉCURITÉ ROUTIÈRES

Sceaux distinguée par le label "Ville prudente"

Le 17 décembre 2020, la Ville a reçu le label "Ville prudente" (3 cœurs) décerné par l'association Prévention routière. Cette récompense vient couronner des années d'engagement de la Ville en matière de sécurité routière avec, de surcroît, une faible accidentalité.

Sceaux agit contre l'insécurité routière

Parmi les très nombreuses actions mises en place par la Ville : la piétonisation précoce de la rue Houdan dès les années 70, la limitation de toutes les voies communales à 30km/h, la généralisation des doubles sens cyclables, la mise en œuvre de nombreuses zones de rencontre et du tourne-à-droite aux feux rouges pour les cyclistes, l'identification et la prévention des comportements à risques par de multiples outils (comptages automatiques, vidéosurveillance, contrôles routiers par les policiers municipaux), ou encore les actions de prévention auprès des plus jeunes, à l'image des permis piéton et vélo pour les enfants des écoles primaires, sans oublier la sécurisation des traversées piétonnes près des écoles par les vacataires du service Tranquillité urbaine.

Un label pour les villes exemplaires

Depuis de nombreuses années, l'association Prévention routière valorise les initiatives des collectivités territoriales qui luttent activement contre l'insécurité routière. Chaque collectivité candidate a fait l'objet d'une visite de terrain permettant de définir son niveau de labellisation, de 1 à 5 cœurs "Ville prudente". Avec trois "cœurs" à son label, la ville de Sceaux obtient le meilleur résultat dans les Hauts-de-Seine.



La population de Sceaux reste stable

Les derniers chiffres de la population scéenne font apparaître une tendance à la stabilisation du nombre d'habitants. Après une baisse de la population municipale observée ces dernières années, celle-ci tend à rester stable pour s'établir à 19 975 habitants en 2021. Sceaux reste l'une des rares villes des Hauts-de-Seine à voir sa population baisser sur les cinq dernières années (- 0,7 %) tandis que les communes voisines connaissent une augmentation parfois forte (+ 5,1 % à Bourg-la-Reine, + 4,4 % à Châtenay-Malabry ou encore + 12,8 % à Fontenay-aux-Roses)*.

Cette tendance à la stabilisation souligne l'impact limité de l'évolution de l'urbanisme sur la démographie de Sceaux. Plusieurs lois imposent malgré tout aux villes de construire plus. En Île-de-France, la loi sur le Grand Paris (2010), le Schéma directeur de la région (Sdrif), les lois ALUR et ELAN, toutes votées par des majorités politiques différentes, prescrivent aux communes de densifier leur centre et les zones situées autour des gares pour réduire l'étalement urbain, source de nombreuses nuisances. Or, pratiquement tous les points du territoire de Sceaux sont situés à moins de 500 mètres d'une gare. Pour autant, les dispositions prises par la Ville et le Territoire en matière de Plan local d'urbanisme permettent de lutter contre une densification excessive.

* Source *Le Parisien* décembre 2020



À CHÂTENAY-MALABRY

Résidence L'Absolu

À deux pas du centre-ville de Sceaux,
découvrez des appartements neufs d'exception
avec balcon, terrasse ou jardin privatif.



VOUS VERREZ
LA DIFFÉRENCE

01 78 91 02 21 | labsolu-chatenay-malabry.com

APPEL NON SURTAXÉ

GRUPE ALTAREA

Cogedim SAS, 87 rue de Richelieu, 75002 Paris, capital social 30 000 000 €, RCS PARIS n° 054500814 - N° ORIAS 13 005 113 - SIRET : 054 500 81 400 55. Document non contractuel. Les appartements sont livrés non aménagés et non meublés. Illustration non contractuelle destinée à exprimer une intention architecturale d'ensemble et susceptible d'adaptation : Kreation - Réalisation : OSWALDORB. 01/2021.



IUT DE SCEAUX

Les enseignements s'adaptent à la crise sanitaire

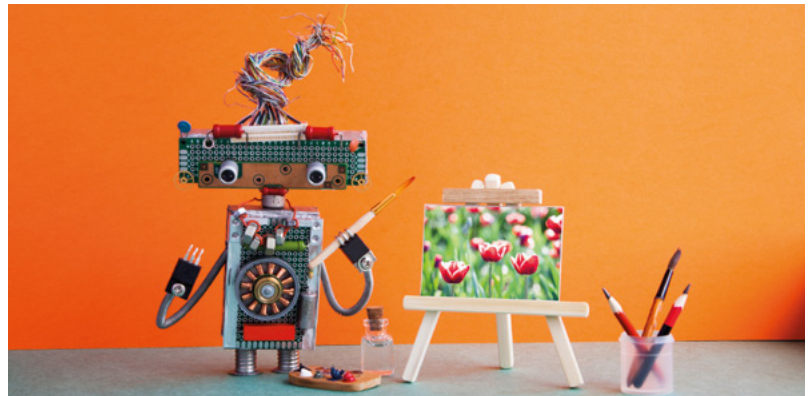
Lors du premier confinement au printemps 2020, tous les enseignements de l'IUT de Sceaux se sont déroulés à distance. De la rentrée jusqu'aux vacances d'automne, les étudiants de DUT ont bénéficié de cours en présentiel avec masques, tout en respectant une jauge d'étudiants à 1/3 et en évoluant en groupes tournants. Les étudiants en licence, licence professionnelle et master, quant à eux, ont pu suivre tous les cours en présentiel. Depuis novembre 2020, les cours et travaux dirigés sont à nouveau tous organisés à distance. Les étudiants ont cependant accès sur rendez-vous à la bibliothèque et aux salles informatiques. Les contrôles de fin de semestre ont pu se tenir sur site, dans le respect des mesures sanitaires. « *Apprendre et faire apprendre à distance demandent de la patience et de la détermination : les étudiants et les enseignants de l'IUT n'en manquent pas !* », conclut Sophie Morin-Delerm, directrice de l'IUT de Sceaux.

ACCUEIL DE LOISIRS

Vacances vitaminées !

Inscrivez vite votre enfant à l'accueil de loisirs afin qu'il puisse profiter des nombreuses activités ludiques et festives proposées par la Ville pendant les vacances de printemps du 19 au 30 avril. Les inscriptions sont ouvertes sur le Portail familles du 15 février au 5 avril.

**Renseignements : Sceaux info mairie
au 01 41 13 33 00**



ÉCOLES MATERNELLES

Inscription en petite section

Les inscriptions scolaires en petite section de maternelle sont ouvertes jusqu'au 2 avril 2021. Elles s'effectuent en ligne sur le Portail familles. Ces inscriptions concernent les enfants nés jusqu'au 31 décembre 2018 en vue de la rentrée de septembre 2021. Pour rappel, une démarche d'inscription en école élémentaire est nécessaire pour les enfants n'ayant jamais été scolarisés à Sceaux. Inscrivez vos enfants le plus tôt possible afin de maintenir le nombre de classes ouvertes à Sceaux.

Renseignements : Sceaux info mairie au 01 41 13 33 00

SENIORS

Crêpe party aux Imbergères

Afin de célébrer Mardi Gras dans la bonne humeur, la Ville organise une "crêpe party" le jeudi 25 février à 15h à la résidence Les Imbergères, 19 rue des Imbergères. Au menu : dégustation de crêpes, animations et jeux collectifs à l'occasion d'un moment festif et convivial à partager entre les résidents et les seniors extérieurs à la résidence. Cet événement est à ce jour maintenu sous réserve de la situation sanitaire.

Renseignements au 01 41 13 33 00





De gauche à droite, l'équipe de Musicali avec Grégory Raucher, co-gérant et bassiste, Justine Despalins, chargée de communication, et Benjamin Moquet, créateur, co-gérant et professeur de guitare.

SCEAUX SMART

Musicali, les instruments à portée de main

Hébergée chez Sceaux smart, l'entreprise Musicali, qui propose sur son site internet la location d'instruments de musique neufs ou reconditionnés, a connu une forte croissance lors du premier confinement en 2020.

Tisser des relations professionnelles

Musicali est né en mai 2018 au sein de l'espace de coworking Sceaux smart. « *J'ai créé Musicali en complément de Playnotes, une structure qui existe depuis 10 ans et qui propose des cours de musique à domicile* », explique Benjamin Moquet, créateur et co-gérant de Musicali.

Arrivé chez Sceaux smart en janvier 2016, Benjamin Moquet fait partie des premiers coworkers. « *Le lieu est neuf, bien géré et véhicule un esprit familial très agréable au quotidien. J'ai rencontré mon associé Grégory ici. C'est un espace qui permet de tisser des relations professionnelles, de constituer un véritable réseau et de développer des startups* », poursuit l'entrepreneur. Musicali a très vite grandi au sein de Sceaux smart. « *La demande est si forte que la startup est actuellement à la recherche de financeurs pour développer son activité* », précise Valérie Andrade, directrice de Sceaux smart.

Faciliter l'accès aux instruments

Lancé en janvier 2020, le site de e-commerce musicali.fr a vite trouvé un écho auprès des amateurs et professionnels de musique, ainsi que des élèves des conservatoires désireux d'occuper au mieux leur temps libre lors du confinement survenu au printemps. « *La crise sanitaire a été plutôt une opportunité pour Musicali de se développer. Avec les confinements et couvre-feux, les musiciens étaient en recherche d'instruments pour jouer à leur domicile* », confie Grégory Raucher, co-gérant de Musicali. La plateforme de e-commerce répond à un véritable besoin, celui de faciliter l'accès aux instruments de musique. « *Les instruments coûtent cher et les élèves des cours de musique en changent beaucoup, surtout lors de leurs premières années de pratique* », explique Benjamin Moquet. Guitare, batterie, piano, saxophone... Chacun peut louer un instrument de qualité en fixant son propre budget mensuel.

Renseignements : musicali.fr / 01 79 46 03 42



So créatif

Le magasin So créatif a ouvert en janvier dernier un nouvel espace "papeterie scolaire". Installé au 93 rue Houdan depuis une dizaine d'années, So créatif propose un concept original alliant magasin dédié à la pratique des arts créatifs, encadrement sur mesure, lieu d'expositions, anniversaires et ateliers animés par des spécialistes diplômés d'écoles d'art.

> **So créatif, 93 rue Houdan. Le lundi de 14h à 19h, du mardi au samedi de 10h à 12h30 et de 14h à 19h (horaires susceptibles de changer selon la situation sanitaire). Tél. : 01 46 60 51 51 / contact@so-creatif.fr / so-creatif.fr**

Céline Azou

Installée à Sceaux depuis janvier 2021, la pédagogue Céline Azou propose plusieurs activités à destination des enfants et des adultes dans son atelier "La Fabrique Cognitive". Professeur des écoles pendant 15 ans, elle met notamment en pratique la méthode Tomatis favorisant la stimulation du cerveau de l'enfant et de l'adulte grâce à la musique et à la voix. Elle propose aussi des séances d'orthopédagogie pour les élèves en difficulté scolaire, des stages pour les élèves du primaire (lecture, mathématiques, arts visuels...), des ateliers "intellos-rigolos" et des séances d'éveil sensoriel pour les plus jeunes.

> **Céline Azou, pédagogue et praticienne Tomatis, La Fabrique Cognitive, 14 square Robinson. Prise de rendez-vous : 07 67 63 69 52 ou lafabriquecognitive.com**



La fromagerie PonPon se distingue

La fromagerie PonPon (198 rue Houdan) participe au concours "Hauts-de-Seine shop & design" lancé par le Département et la Chambre de commerce et d'industrie (CCI) des Hauts-de-Seine. Ce concours salue les efforts des commerces en matière de design et de décoration. La fromagerie PonPon, gérée par Estelle Poncie et Benjamin Amato, et aménagée par Jean-François Messin du cabinet Steeb, a été sélectionnée parmi les trois finalistes dans la catégorie "Coup de cœur du jury". Une vidéo de présentation de la fromagerie est consultable sur le site internet de la CCI.

> **Fromagerie PonPon, 198 rue Houdan. Tél. : 01 81 89 18 83**

Soutenons nos restaurateurs !

En cette période difficile pour de nombreux commerçants, pensons à soutenir nos restaurateurs locaux ! Une liste d'établissements scéens proposant la livraison et/ou la restauration à emporter est disponible sur le site covid19.sceaux.fr. De nombreux restaurants sont également présents sur les plateformes de livraison de repas à domicile.





Le projet "Oasis de fraîcheur à l'école des Blagis" a été mis en œuvre dès la fin de l'été 2020 avec le remplacement de l'ancien enrobé par une surface engazonnée.

BUDGET PARTICIPATIF DÉDIÉ À L'ENVIRONNEMENT

Les projets prennent vie !

Au début de l'année 2020, les Scéens ont voté pour leur projet préféré parmi les 15 propositions retenues dans le cadre de la première édition du budget participatif dédié à l'environnement.

Un espace nature à l'école élémentaire des Blagis

À l'issue du vote qui a réuni 178 participants, cinq projets ont été élus sur la base de l'enveloppe de 50 000 euros allouée par la Ville. L'un de ces projets est déjà achevé, un autre est en cours de réalisation et trois sont en phase d'étude, le calendrier de leur mise en œuvre ayant été retardé par la crise sanitaire. Dès la fin de l'été, le projet "Oasis de fraîcheur à l'école des Blagis" proposé par Jaroslav Podser et Anne-Laure Ligozat s'est concrétisé. L'enrobé d'une partie de la cour de l'école élémentaire des Blagis, qui était endommagé, a été retiré pour laisser sa place à une surface naturelle engazonnée et ceinte d'une clôture en bois. Un copalme d'Amérique, arbre qui se distingue par de splendides feuilles rouges en

automne, a également été planté dans cet espace désormais accessible aux enfants.

Des nichoirs pour les hirondelles scéennes

D'autre part, le projet "Sceaux, ville amie des insectes et des oiseaux", proposé par Claire Cannarella, a donné lieu à l'organisation d'un atelier en septembre 2020, permettant aux Scéens de construire eux-mêmes des nichoirs pour hirondelles. Les lieux d'installation de ces nichoirs sont actuellement en cours d'identification, pour un déploiement prévu courant février 2021. Si les conditions sanitaires le permettent, un second atelier dédié à la création de nichoirs pour passereaux, moineaux et mésanges sera organisé au printemps.

Deuxième édition du budget participatif

Fort de succès de la première édition, la Ville a lancé une nouvelle édition du budget participatif dédié à l'environnement. Elle donne rendez-vous aux Scéens du 9 avril au 2 mai afin de voter en ligne pour leurs projets préférés. Les projets retenus seront dévoilés début avril, à l'issue de la phase d'étude de faisabilité technique, juridique et financière des propositions reçues, actuellement en cours.



Chenilles processionnaires

Les chenilles processionnaires du chêne et du pin se développent sur le territoire scéen. Intervenir le plus tôt possible est primordial pour limiter leur prolifération. L'Agence nationale de sécurité sanitaire, de l'alimentation, de l'environnement et du travail (Anses) recommande des mesures préventives et curatives pour lutter contre ces chenilles aux poils urticants parmi lesquelles la coupe des branches atteintes, la destruction des nids, la mise en place de collerettes avec piège sur les troncs ou encore l'utilisation de pièges à phéromones (anses.fr). Les citoyens repérant les nids sont invités à contacter une société spécialisée pour procéder à leur enlèvement (fredonidf.com).

Ces insectes se remarquent en ce moment même par la présence de nids d'hiver tissés sur les hautes branches des pins, mais également au printemps par des "processions" de chenilles sur les arbres et au sol. Les chenilles peuvent provoquer non seulement des défoliations des pins, mais aussi d'importantes réactions allergiques ainsi que des troubles oculaires et respiratoires en raison de leurs poils urticants qu'elles libèrent dans l'atmosphère. Les animaux de compagnie sont également susceptibles de développer de graves réactions.

FESTIVAL SOCIÉTÉS EN TRANSITION(S)

Pour une société durable et solidaire !

Les villes de Sceaux et Bourg-la-Reine organisent **du 5 au 7 février** la 5^e édition du Festival Sociétés en transition(s). En raison de la situation sanitaire, les films et tables rondes seront diffusés en ligne.

Des solutions inspirantes pour demain

À l'occasion de ce Festival, des ressources numériques proposées par les associations qui devaient participer aux ateliers zéro déchet et upcycling seront mises en ligne sur sceaux.fr. Côté films, la diffusion en avant-première du documentaire *Douce France* sera proposée le **vendredi 5 février à 14h30**, suivie d'une table ronde à **16h15** animée par les étudiants de l'IUT de Sceaux en présence des jeunes acteurs du film. **À 20h30**, c'est le documentaire *Cargos : la face cachée du fret* qui sera diffusé. Le **samedi 6 février à 14h30**, la diffusion du *Feu sacré* sera suivie d'une table ronde à **15h** sur le thème "2049 : une ville ZEN (Zéro Émission Net carbone)", en présence de Carine Dartiguepeyrou, Carlos Moreno et Eugénie Noël. Puis, le film *L'illusion verte* sera proposé **à 18h**, suivi de *The Great Green Wall* à **20h30**.

Un avenir durable pour nos enfants

Le **dimanche 7 février à 11h**, le documentaire *2040* imagine le futur de nos enfants en s'appuyant notamment sur le témoignage d'experts. **À 14h30**, les spectateurs pourront découvrir *Tout s'accélère*, documentaire où un instituteur, ancien trader, s'interroge avec ses élèves de CM2 sur la recherche effrénée de toujours plus de croissance.

> [Détails du programme et liens pour assister au Festival en ligne sur \[sceaux.fr\]\(http://sceaux.fr\) > agenda. Films diffusés via la plateforme \[25heure.com\]\(http://25heure.com\)](#)

**NOUS
ÇA NOUS GÊNE,
ET VOUS ?**

**AMENDE :
135 €**



**IL EST INTERDIT DE LAISSER
TOURNER SON MOTEUR À L'ARRÊT***

* Sauf pour les véhicules de secours ou les camions frigorifiques.
Arrêté du maire N°2019-317



COMITÉ CONSULTATIF DES TRANSITIONS

Le groupe de travail en action

La réunion plénière du comité consultatif des transitions (CCT) se tiendra le **8 février** sur le thème de la "Transition nature". L'occasion pour les membres du comité d'échanger autour des chartes "Métropole nature" et de l'arbre co-écrites avec des citoyens scéens dans le cadre de "Parlons ensemble de l'environnement" et du label "Territoire engagé pour la nature et la biodiversité". Par ailleurs, le groupe de travail du CCT portant sur la création d'un fab'lab autour des fibres et du textile propose à ses membres trois rendez-vous en ligne les **11 février, 2 et 24 mars**. Ce groupe de travail a pour objectif de réfléchir à la création d'un lieu novateur, inscrit dans une démarche d'économie circulaire et de solidarité visant à mixer les générations, les matières et les usages.

MOBILITÉS DOUCES

Entretenir son vélo à Sceaux

L'atelier itinérant Le Triporteur continue de vous recevoir les deuxième et quatrième dimanches de chaque mois de **8h à 16h** à l'entrée du jardin de la Ménagerie (70 rue Houdan), pour réparer et entretenir vos vélos traditionnels ou à assistance électrique. En raison de la situation sanitaire, une réservation préalable est obligatoire via le site letriporteur.org. Par ailleurs, une station de réparation équipée d'outils et d'une pompe est installée au croisement de la Coulée verte et du boulevard Desgranges. Une fourche permet de suspendre votre vélo par la selle.



TRI SÉLECTIF

Que mettre dans votre bac jaune ?

Le bac jaune accueille les pots et tubes (yaourts, beurre...), les barquettes en plastique et en polystyrène, les films, sacs vides et blisters en plastique même biodégradables, ainsi que le petit aluminium (capsules de café et de bouteilles, bougies chauffe plat, couvercles de bocaux...). Il est également toujours demandé de jeter dans le bac jaune les papiers, emballages et briques en carton, les bouteilles, bidons et flacons en plastique, ainsi que les emballages en métal.

Guide du tri consultable sur sceaux.fr > mon quotidien > gestion des déchets et sur valleesud.fr

EN CHANTIER

Les travaux en février et mars 2021



Reprise des canalisations d'eau potable rue de la Marne.

Travaux effectués par la Ville

- 1 Restauration de l'église Saint Jean-Baptiste
- 2 Finalisation de l'aménagement des sentiers des Bouillons et de la Fontaine du Moulin
- 3 Reprise des revêtements passage Benoît
- 4 Reprise des revêtements rue Georges-Bizet
- Entretien des chaussées, marquages au sol, mise en peinture de mobiliers et reprise des nids-de-poule
- Renouvellement du mobilier urbain, entretien des trottoirs et de l'éclairage public sur diverses voies
- Désherbage manuel et mécanique sur diverses voies
- Élagage sur diverses voies

Travaux réalisés par l'Ehpad public Marguerite-Renaudin

- 5 Poursuite de la rénovation des bâtiments anciens de la maison de retraite publique Marguerite-Renaudin

Travaux réalisés par la RATP

- 6 Travaux d'aménagement de l'accès ouest de la gare Robinson avec modification de la circulation

Travaux réalisés par le Département

- 7 Restauration du portail et du mur d'enceinte du Petit château
- 8 Travaux d'entretien de chaussée des voies départementales

Travaux effectués par la Ville, le Sipperec et Enedis

- 8 Enfouissement des réseaux et rénovation de l'éclairage public rue Madeleine-Crenon, Quesney et du Docteur-Thore

Travaux effectués par la ville de Bourg-la-Reine, le Sipperec et Enedis

- 9 Enfouissement des réseaux aériens rue Georges-Bizet

Travaux réalisés par la ville de Bagneux, le Sipperec et Enedis

- 10 Enfouissement des réseaux aériens avenue de Bourg-la-Reine, côté Bagneux

Travaux réalisés par le Sedif

- 11 Reprise des canalisations d'eau potable rue de la Marne

Travaux effectués par Vallée Sud – Grand Paris (VSGP)

- Installation de supports de signalisation de points d'eau incendie



Quatre-Chemins : deux nouveaux sentiers piétonniers

Clôtures, haies végétales, candélabres dont l'éclairage s'adapte au passage des piétons... Deux nouveaux sentiers piétonniers sont en cours d'aménagement par la Ville dans le quartier des Quatre-Chemins, autour des 88 logements livrés récemment à l'angle de l'avenue Jules-Guesde et de la rue des Mouilleboeufs.

Le premier, dénommé "sentier des Bouillons", reprend le tracé du sentier initial qui appartenait à la commune de Châtenay-Malabry avant l'échange de 1937 avec Sceaux. Il se trouve d'ailleurs dans le prolongement de la partie du sentier qui existe encore à Châtenay-Malabry et qui porte le même nom. Le toponyme "Bouillons" fait référence aux nombreux réseaux d'eau qui traversent la région, comme en atteste notamment le quartier "Les Bouillons" au Plessis-Robinson. Le nom donné au second sentier en cours d'aménagement, celui de la "Fontaine du Moulin", est également à relier à cette forte présence de l'eau. Ainsi, la frontière de Sceaux avec Fontenay-aux-Roses suit l'ancien ru de la Fontaine du Moulin et plusieurs moulins se situaient le long de son cours.



La campagne de fouilles archéologiques de l'Institut national de recherches archéologiques préventives (Inrap) se poursuit jusqu'au 19 février 2021 dans la nef de l'église Saint Jean-Baptiste.



Les façades de la villa Baltard au 26 rue Bertron à Sceaux, dessinées par l'étudiant du DSA "Architecture et patrimoine" Morgan Saint-Jalmes.

école nationale
supérieure
d'architecture
de **paris-belleville**

LES MAISONS D'ARCHITECTES À SCEAUX

La villa Baltard

SceauxMag inaugure dans ce numéro une série d'articles présentant les maisons d'architectes à Sceaux à partir des travaux des étudiants de l'École nationale supérieure d'architecture (Ensa) de Paris-Belleville.

Villa de style néo-italianisant

Création de Victor Baltard, architecte des Halles centrales de Paris, la villa Baltard (26 rue Bertron) fut conçue entre 1855 et 1859 pour recevoir le domicile familial. Elle fait partie des plus anciennes et premières villégiatures d'origines parisiennes à Sceaux. L'édifice est de style néo-italianisant, l'architecte ayant été très influencé par son séjour à Rome, à la Villa Médicis, après l'obtention du Grand Prix de Rome.

Maison surmontée d'un belvédère

La villa Baltard est une maison bourgeoise de trois étages surmontée d'un belvédère. Elle s'organise selon trois travées : une bande centrale de service, dans laquelle se trouvent l'escalier et les espaces servants (cuisine, salle de bain), qui dessert les espaces de représentation et de vie sur les deux bandes latérales. L'édifice emprunte autant au vocabulaire français qu'à la modénature et composition italiennes. Il participe de la diversité et de la richesse architecturale du patrimoine scén.



TÉMOIGNAGE

JEAN-PHILIPPE ALLARDI, adjoint au maire délégué à la Culture et à l'esthétique urbaine

Une convention de partenariat a été signée en 2019 afin de concrétiser le lien entre l'Ensa Paris-Belleville et son diplôme de spécialisation et d'approfondissement (DSA) "Architecture et patrimoine", et la ville de Sceaux et ses maisons remarquables, réalisées par de célèbres architectes parmi lesquels Hector Guimard, Auguste Perret ou encore André Lurçat. Les étudiants en architecture ont notamment pu visiter la maison-atelier Lurçat, récemment achetée par la Ville et restée dans son état d'origine. Leur précieux travail, mêlant dessins et diagnostics, a donné lieu à une exposition en octobre dernier à Sceaux à l'occasion des Journées nationales de l'architecture.



THÉÂTRE LES GÉMEUX/SCÈNE NATIONALE

Françoise Letellier : 35 ans de passion

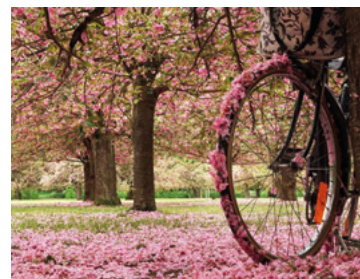
Le 1^{er} février, Françoise Letellier quitte la direction des Gémeaux. Elle revient sur ses 35 années à la tête du théâtre.

Une stabilité artistique et politique

« *L'histoire des Gémeaux est une belle histoire, constructive et complètement à part* », souligne Françoise Letellier. « *Grâce à une stabilité aux Gémeaux, grâce aux trois mandats de Pierre Ringenbach et aux quatre mandats de Philippe Laurent, la stabilité politique et ce climat de confiance et de fidélité ont permis de creuser les sillons, ont permis cette montée en puissance des Gémeaux sur le Territoire. Seule une relation de confiance avec ses politiques et son public permet véritablement une réussite.* »

Un lieu de partage

En 2017-2018, le théâtre a connu sa saison record avec 56 500 spectateurs, 4 500 abonnés et un public provenant des 25 villes au sud de Paris, et de Paris lui-même. « *Avec l'aide de mon directeur adjoint Nicolas Massadau à mes côtés depuis 29 ans, et de mon équipe, nous avons fait le plus difficile : prendre notre place dans le Grand Paris aux côtés des plus grands théâtres de Paris et de l'Île-de-France.* » Françoise Letellier aime à rappeler son attachement à faire des Gémeaux un lieu de partage qui s'adresse à l'esprit, à l'âme et à l'intelligence. « *Je laisse les clefs à un tandem : Séverine Bouisset et Nicolas Massadau, qui élargit sa mission de directeur adjoint, conseiller à la programmation internationale. Je leur adresse tous mes vœux les plus sincères pour conduire au mieux ce bateau qui est devenu un grand navire, tous mes vœux pour que Les Gémeaux restent un lieu d'exigence et de résistance dans le Grand Paris.* »



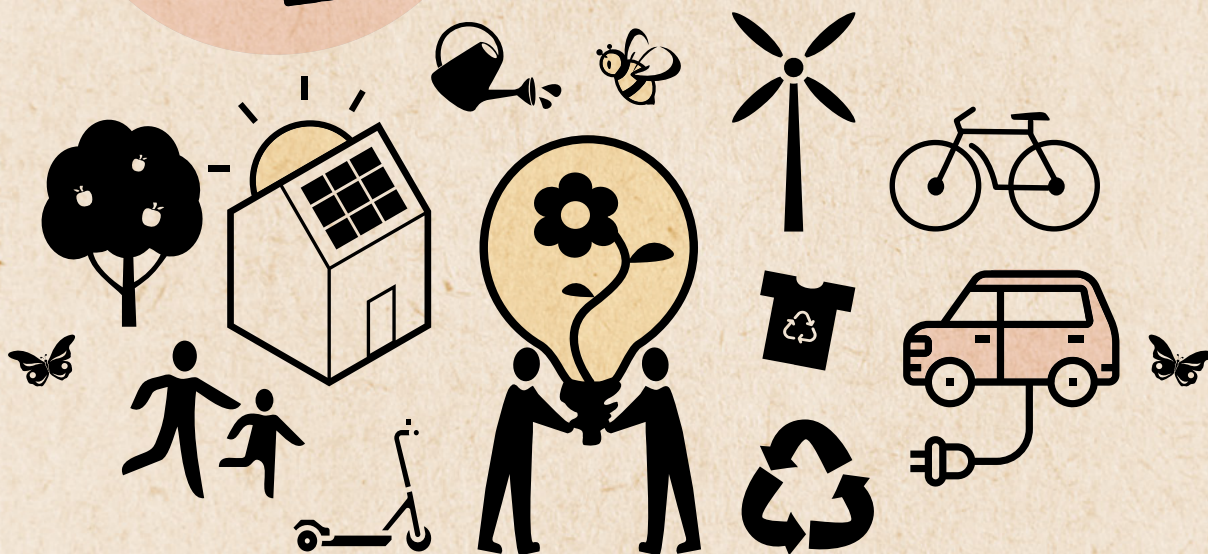
Photographies primées

Trois clichés de l'exposition photographique *Une année dans la vie de Sceaux* ont été salués par le public qui était appelé à voter pour ses photographies préférées via un QR code apposé sur les panneaux de l'exposition. La centaine de votants a permis de constituer le podium suivant : le premier prix a été remporté par Florence Arnaud pour sa photographie prise le 25 avril 2019 après la fête d'Hanami dans le bosquet nord du parc de Sceaux (photo) ; le deuxième prix a été décerné à Pierre-Yves Clause pour son cliché du 18 décembre 2019 intitulé *Buisson ardent* ; le troisième prix a récompensé la photographie de Laurent Radisson prise le 6 avril 2019 dans le parc de Sceaux.

Nathalie Banaigs, qui partage sa résidence entre Sceaux et le Royaume-Uni, a lancé en 2019 un projet photographique participatif à Sceaux. *Une année dans la vie de Sceaux* raconte le quotidien de la ville à travers 365 photographies, une pour chaque jour de l'année 2019. Le livre de l'exposition est toujours en vente à la Maison du tourisme (20 euros). « *Ce projet participatif a été l'occasion de rassembler les gens autour d'un objectif commun : rendre hommage à la ville et à ses habitants dans la réalité de tous les jours* », conclut Nathalie Banaigs.

Photos lauréates à découvrir sur [sceauxmag.fr > photos/vidéos](https://sceauxmag.fr/photos/vidéos)

FESTIVAL SOCIÉTÉS EN TRANSITION(S)



FILMS, RENCONTRES ET DÉBATS

DU 5 AU 7 FÉVRIER 2021

 **Festival diffusé en ligne**

Programme disponible sur sceaux.fr et sur bourg-la-reine.fr





STAGE MULTISPORTS

Pensez à inscrire votre enfant !

La Ville propose pour les plus jeunes (8-12 ans) des stages multisports pendant les vacances scolaires. Les inscriptions pour le prochain stage sont ouvertes jusqu'au 17 février via le Portail familles. Le stage se déroulera du 22 au 26 février de 9h30 à 16h30 au site sportif et de loisirs des Blagis, sous réserve de la situation sanitaire.

Site sportif et de loisirs des Blagis, avenue Jean-Jaurès.

Tél. : 01 41 13 33 00

SITUATION SANITAIRE

Restons en contact !

Tous les événements annoncés dans ce magazine sont susceptibles d'être modifiés ou annulés en fonction de l'évolution de la situation sanitaire et des annonces gouvernementales. Pensez à vous tenir informés en vous inscrivant à la newsletter de la Ville et à son service d'alertes infos SMS via sceaux.fr, et en consultant les sites sceaux.fr et covid19.sceaux.fr.



SUR LE MUR ROUGE

Laurence Bost s'expose

Du 2 février au 6 mars, l'artiste scéenne Laurence Bost, dite L.A.B.B., présente ses œuvres sur le mur rouge de l'hôtel de ville. L'occasion de découvrir une sélection de ses huiles sur toile et dessins à l'encre situés au croisement du figuratif et de l'abstrait, qui puisent leur inspiration dans les nervures et les aspérités de la nature. L'artiste exposera également quelques œuvres en porcelaine représentant des pensées qui interrogent avec humour l'état de notre société.

Sur le mur rouge de l'hôtel de ville, 122 rue Houdan

LA SCHUBERTIADÉ DE SCEAUX

Nouveau planning de concerts

En raison de la situation sanitaire actuelle, le concert du Quintette Syntonia prévu le 6 février est annulé. Les concerts du Quatuor Taurus associé à Ronald Van Spaendonck (6 mars) et d'Olivia Gay associée à Pierre-Kaloyann Atanassov (3 avril) sont maintenus (information valable le 20 janvier, à confirmer en fonction de la situation sanitaire). Les trois premiers concerts de saison qui n'ont pas pu se tenir sont reportés au mois de mai : Trio Atanassov (15 mai) ; Laurent Cabasso (16 mai) ; Echéa Quartet (22 mai). Tous les concerts ont lieu à l'hôtel de ville à 17h30. Prévu initialement le 6 février, le spectacle musical pour enfants Loup es-tu là ? est reporté au dimanche 16 mai à 11h30.

Infos : 06 72 83 41 86 / schubertiadesceaux@orange.fr /

Réservations obligatoires : schubertiadesceaux.fr



Résidence Carnot

BOURG-LA-REINE

Une résidence du Groupe DOMITYS

Le cadre idéal pour vivre la vie que vous aimez



RÉSIDENCE SERVICES SENIORS

APPARTEMENTS
DU STUDIO AU 3 PIÈCES
À PROXIMITÉ DU CENTRE-VILLE



DES SERVICES À LA CARTE

24h/24 et 7j/7, si besoin :
Discret et bienveillant,
notre personnel est à votre écoute.



UN CADRE VERDOYANT

Parc privé et paysager de 5000 m²
au calme pour profiter des beaux jours.



**UNE RÉSIDENCE TRANQUILLE
IDÉALEMENT SITUÉE**

Vivez à deux pas du quartier
commerçant et de la gare RER !

**Contactez-nous
pour effectuer une visite**



Résidence Carnot

27 boulevard Carnot - 92340 BOURG-LA-REINE



residence-carnot.fr



01 45 36 06 69

*Les visites se dérouleront dans le strict respect des mesures
sanitaires afin de protéger les visiteurs et les collaborateurs.*


SCEAUX CULTURE, LOISIRS ET AMITIÉ

En ces temps d'incertitudes et de contraintes sanitaires, à l'heure où nous écrivons ces lignes nous ne savons pas si nos activités habituellement si riches et si variées auront été autorisées à reprendre. Certes, certains de nos conférenciers proposent des vidéo conférences payantes, accessibles par Internet, mais cette formule ne peut satisfaire la majorité. Nonobstant, restons optimistes car la généralisation de la vaccination aidera à la solution du problème. De plus, l'allongement des journées, le retour du chant des oiseaux annonçant le printemps remonteront le moral de ceux qui l'auraient perdu. Pour l'heure, soyez prudents et prenez soin de vous et de vos proches.

 **Renseignements :**
01 46 60 94 00
ou scla-asso.fr


BIENVENUE À SCEAUX

Dans le contexte difficile actuel, l'association propose deux activités en ligne : dessin de portrait et anglais. Par ailleurs, la marche dans le parc de Sceaux continue les mardis et jeudis à 10h. Il est possible d'échanger, d'écrire et s'informer sur la gazette de Bienvenue à Sceaux, alimentée régulièrement et accessible sur le site. Nous espérons pouvoir proposer prochainement un programme de sorties, conférences et activités diverses dans nos locaux.

 **Contact : 01 46 60 55 27**
ou 01 46 60 91 20
ou bienvenueasceaux.com


CLUB DES AÎNÉS

Nous ne pouvons qu'espérer vous retrouver dans les prochaines semaines pour une reprise de nos activités diverses, surveillez nos messages. Les cours de gym en vidéo de Géraldine se poursuivent tant que le gymnase est fermé. Un sondage rapide nous a permis de savoir que bon nombre d'entre vous suiviez ces cours. Vous pouvez les visionner et re-visionner pour une pratique quotidienne. Profitons aussi de la marche dans le parc de Sceaux. Et, dès que possible, retrouvons-nous le lundi ou le vendredi à partir de 14h aux Garages, 20 rue des Imbergères.

 **Contact : 01 47 02 24 34**
ou cda92330@orange.fr

AOR92

En raison de la crise sanitaire, l'assemblée générale de l'Association des officiers, sous-officiers et militaires du rang de réserve des Hauts-de-Seine (AOR92) qui se tient habituellement au cours du premier semestre, a eu lieu le 8 septembre 2020 à Colombes. Le colonel (R) Franck Bertin a été réélu président de l'AOR92. Un hommage a été rendu au Lieutenant-colonel (H) Patrice Fichet, vice-président de l'AOR92, décédé le 26 août.

 **henri.bach@free.fr pour**
l'adhésion des réservistes
à l'AOR92

FRANCE ALZHEIMER 92

L'association reçoit les familles sur rendez-vous (06 09 17 76 06) le 1^{er} mercredi du mois à partir de 15h à l'Espace seniors. Les groupes de parole des aidants se réuniront à Sceaux, le **26 février à 10h** à l'Ancienne mairie et le **27 février à 10h** aux Garages, sous réserve de l'évolution de la situation sanitaire. Le cycle gratuit de cinq séances de formation des aidants familiaux reporté commencera, nous l'espérons, le **6 février**. En raison de ces reports, les personnes déjà inscrites seront contactées pour confirmation de leur participation. S'agissant de petit groupe, l'association prévoit la programmation d'un second cycle en 2021, si vous êtes intéressés, contactez-nous.

 **Contact : 01 47 02 79 38**
ou fa92.sud@orange.fr

LIONS CLUB DE SCEAUX

Le Lions Club organise "La soupe des chefs de Sceaux" le **samedi 6 février de 9h à 17h** rue Houdan, à l'angle avec la rue Marguerite-Renaudin. Cette action caritative propose à 13 restaurateurs et traiteurs* de Sceaux de préparer et vendre des soupes de qualité pour soutenir la cause du dépistage du diabète. Venez déguster ces succulents potages ! Plus d'informations sur la page Facebook du Lions Club de Sceaux.

*Le Porcelet Rose - Saveurs du Monde - Plaisir des Thés - L'Antre-Potes - Saigon - Eke - La Grille - Chez Huang - Don Giovanni - Jane California street kitchen - Mimmo Traiteur - La Route des Indes - Le Festin d'Italie

 **Contact : 01 55 52 24 02**

Vos permanences



ADIL (AGENCE DÉPARTEMENTALE D'INFORMATION SUR LE LOGEMENT)

Le 1^{er} mardi du mois de 9h à 12h (information sur le logement) et de 13h30 à 16h30 (information sur le droit au logement opposable - DALO), sur rendez-vous à la mairie, 122 rue Houdan.

Tél. : 01 41 13 33 00

SOLIHA - PERMANENCES ÉNERGIE-HABITAT

Vallée Sud - Grand Paris propose des permanences pour des projets de rénovation de l'habitat ou de performance énergétique. Elles s'adressent aux particuliers, propriétaires ou locataires habitant sur le territoire. Les permanences ont lieu, uniquement sur rendez-vous, au 28 rue de la Redoute à Fontenay-aux-Roses. Un accueil, sur rendez-vous, sera également organisé à Sceaux le mercredi 3 février après-midi à l'hôtel de ville, 122 rue Houdan.

Tél. : 01 42 66 35 98 ou soliprojet.fr > contact

CAF DES HAUTS-DE-SEINE

Un numéro unique à quatre chiffres est mis en place pour contacter la Caf. Ce numéro est au prix d'un appel local et est inclus dans les forfaits illimités.

Tél. : 3230

CONCILIATEUR DE JUSTICE

Reçoit les mardis 2 et 23 février, de 11h à 17h15, sur rendez-vous à la mairie, 122 rue Houdan.

Tél. : 01 41 13 33 00

MAISON DE LA JUSTICE ET DU DROIT DES BLAGIS

7 impasse Édouard-Branly à Bagneux.

Ouvert les lundis et jeudis de 9h15 à 12h et de 14h à 18h ; les mardis, mercredis et vendredis de 9h15 à 12h et de 13h à 17h.

Tél. : 01 46 64 14 14 ou mjd.blagis@orange.fr

CAUE 92

Le CAUE 92 apporte son aide aux particuliers dans leurs projets de construction ou d'aménagement, sur rendez-vous auprès du service Urbanisme.

Tél. : 01 41 13 33 00

Services de garde



PHARMACIES*

Dimanche 7 février

Pharmacie Damasse
96 av. du Général-Leclerc
Bourg-la-Reine
Tél. : 01 46 61 96 96

Dimanche 14 février

Pharmacie des Quatre-Chemins
5 av. des Quatre-Chemins
Tél. : 01 46 61 16 12

Dimanche 21 février

Pharmacie de La Faïencerie
15 av. du Général-Leclerc
Bourg-la-Reine
Tél. : 01 46 65 08 59

Dimanche 28 février

Pharmacie Laverdet
106 rue Houdan
Tél. : 01 46 61 00 62



INFIRMIÈRES

Dimanche 7 février

Mme Thiriet-Bouchilloux
Tél. : 06 03 05 43 73
Mme Gaudet
Tél. : 06 61 54 97 67
155 rue Houdan

Dimanche 14 février

Mme Ablin
155 rue Houdan
Tél. : 06 83 32 21 79

Dimanche 21 février

Mme Mercier
5 passage Marguerite-Renaudin
Tél. : 01 43 50 13 93

Dimanche 28 février

Mme Croset / Mme Fuoco
10 rue Florian
Tél. : 01 47 02 30 80



SOS MÉDECINS

Pour contacter SOS médecins, composez le 36 24 (0,15 €/mn) 7j/7, 24h/24.

* Ces informations sont données à titre indicatif et sont susceptibles d'être modifiées à tout moment par l'Agence régionale de santé (ARS).
Plus d'informations sur : monpharmacien-idf.fr

Petites annonces

Les annonces publiées dans votre magazine sont réservées aux particuliers scéens.

COURS PARTICULIERS

- Coach certifiée propose séances de coaching à domicile ou en visio.
Tél. : 06 62 82 05 47
- Enseignante expérimentée donne cours particuliers de soutien scolaire pour primaires. Experienced teacher gives french lessons to foreigners.
Tél. : 06 80 65 40 80
- Bilingue et diplômée, je donne des cours d'anglais de la maternelle à la 3^{ème}. Tarif : 15 €/heure.
Tél. : 06 61 40 16 03
- Cours d'espagnol et baby-sitting bilingue français-espagnol.
Tél. : 06 60 30 93 04
- Pour éviter le découragement, préparer contrôles et examens, professeur de maths, expérience et références, donne cours particuliers en visio.
Tél. : 06 84 78 96 04

VENTES

- Vends bureau 19^e siècle, style Louis-Philippe.
Tél. : 06 84 19 77 28
- Vends échelle double 2 x 3 m.
Tél. : 06 84 19 77 28
- Vends vélo garçon 10-12 ans BTwin rockrider 65 €, trottinette rose 8-12 ans Hudora 25 €, grand hamac support bois 75 €.
Tél. : 06 75 09 88 94

IMMOBILIER

- Loue parking dans résidence standing près théâtre, très sécurisé (portail, garage sous-sol avec bips).
Tél. : 06 31 68 82 50

DIVERS

- Collectionneur achète véhicules et deux-roues avant 1990.
Tél. : 06 85 66 14 95
- Collectionneur rachète disques vinyles, hi-fi vintage, contrebasse, BD/magazines années 1960/70 (Rock&folk, Jazz mag, Hara-Kiri, S-F, Druillet, Caza...)
Tél. : 06 95 58 76 93

EMPLOI SERVICES

- Jeune femme expérimentée cherche heures de ménage, garde d'enfants à la sortie de l'école, toilette des personnes âgées. Disponible tous les jours.
Tél. : 07 84 83 91 61

Pour publier une annonce dans *SceauxMag*, vous devez remplir un formulaire à l'accueil de la mairie (122 rue Houdan). Toute personne publiant une annonce dans *SceauxMag* et sur le site de la Ville est réputée avoir pris connaissance du règlement (disponible à l'accueil de la mairie ou sur sceaux.fr). La Ville n'est pas garante du sérieux de ces annonces.

Collecte des déchets



LA COLLECTE SÉLECTIVE

Le guide du tri 2021 est téléchargeable avec le calendrier de collecte personnalisé sur valleesud-tri.fr > environnement - déchets : demande de supports d'information



LE MOBILIER ET LES ÉQUIPEMENTS D'AMEUBLEMENT

Ils sont collectés sur l'ensemble de la ville chaque 2^e jeudi du mois. La prochaine collecte aura lieu le jeudi 11 février.



LES PRODUITS TOXIQUES

Ils doivent être apportés au camion Planète chaque 1^{er} samedi du mois de 10h à 12h, parking de Gaulle, et de 14h à 16h, place des Ailantes aux Blagis. La prochaine collecte aura lieu le samedi 6 février.



LES DÉCHETS D'ÉQUIPEMENTS ÉLECTRIQUES ET ÉLECTRONIQUES

Cette collecte solidaire de quartier est organisée place du Général-de-Gaulle. La prochaine collecte aura lieu le samedi 6 février de 10h à 14h.

LES DÉCHÈTERIES

- À Verrières-le-Buisson : du lundi au samedi, de 10h à 12h15 et de 13h30 à 18h30 et le dimanche de 9h à 12h15 (horaires valables jusqu'au 29 février), à l'angle de l'avenue Georges-Pompidou et de la rue du Paradis.
- À Bourg-la-Reine : de 9h à 13h, chaque 3^e samedi du mois, au centre technique municipal, 29 rue de la Bièvre.
- Au Plessis-Robinson : de 9h à 18h, chaque 4^e samedi du mois, sur le parking Novéos, 8 avenue Descartes.

Menus du restaurant scolaire



Scannez ici
les menus
de vos enfants

GROUPE SCOLAIRE SAINTE JEANNE D'ARC

PRIMAIRE :

- Semaine de 4 jours
- Initiation 2^{ème} langue vivante : Allemand, Italien, Espagnol dès le CM1
- Enseignement personnalisé (Méthode Montessori) dans certaines classes
- Ateliers périscolaires, garderie, étude



COLLÈGE :

- 2 langues vivantes dès la 6^e Anglais, Allemand, Espagnol et Italien
- 3 langues vivantes dès la 5^e
- Latin et Grec
- Passage des examens de Cambridge
- Mandarin et Russe en option

ÉCOLE PRIMAIRE : 7, rue du Docteur Berger - 92330 SCEAUX - Tél. : 01 41 13 07 95
COLLÈGE : 27, rue des Imbergères - 92330 SCEAUX - Tél. : 01 41 13 07 87

RER B, station SCEAUX
Bus : 128 - 192 - 395



Tél. 01 49 73 38 02

Agence 92 :
144, bis avenue du Général Leclerc
RN 20
92330 Sceaux



Fenêtres d'hier & d'aujourd'hui
www.fenetrespcj.com

FENÊTRES • VOILETS • STORES • PORTAILS • PORTES D'ENTRÉE • PORTES DE GARAGE

Exigez la qualité pour vos ouvertures Bois PVC Alu



Delphine GERSTLE
Audioprothésiste
diplômée d'État

AUDITION CONSEIL vous invite à découvrir la liberté d'entendre sans pile !

CLIENTS
PROTÉGÉS
BOUTIQUES
ÉQUIPÉES
TOUS RASSURÉS



Sceaux happy... de vous retrouver !

CONSOMMER LOCAL FAIT VIVRE VOTRE VILLE

Nous vous accueillons selon les règles fixées par le gouvernement.
Des masques sont à disposition de nos clients lors de leur visite,
le respect des gestes barrières est appliqué lors des rendez-vous.

Testez l'entraînement
auditif personnalisé Hearfit,
et améliorez votre
compréhension dans
tous types d'environnements.

Hearfit
entraînement auditif



Essai⁽¹⁾
gratuit
des appareils

Chargeur
offert⁽²⁾
(valeur 200 €)

5 séances
Hearfit
d'entraînement auditif
offertes⁽³⁾

(1) Sur prescription médicale ORL (2) Offre valable pour l'achat d'un appareillage stéréophonique de classe 2. Hors réseaux santé : Santéclair, Kalliva, Sévène, Audystia. Hors classe 1 - Hors CMU - Offre non cumulable. Voir conditions au centre. (3) Voir conditions au centre

AUDITION CONSEIL Sceaux

2 avenue Charles Peguy (proche de la Poste - Centre Ville)

01 46 61 51 32

auditionconseil-sceaux.fr



Les informations, chiffres et opinions dans les tribunes ci-dessous sont placés sous la seule responsabilité de leurs auteurs.

Groupe : Vivre à Sceaux – majorité municipale

Centre de vaccination : nous sommes prêts... et nous attendons.

La stratégie du gouvernement relative à la vaccination anti covid-19 soulève de nombreuses interrogations.

À plusieurs reprises, et dès le début décembre 2020, les maires ont proposé au gouvernement un partenariat total pour réussir cette campagne : à l'État la fourniture des doses vaccinales, aux communes l'organisation logistique des centres, avec les salles communales, les agents municipaux nécessaires et les professionnels libéraux de santé du territoire.

En l'absence de réponse précise, les maires ont donc pris des initiatives. Avec les élus de Bourg-la-Reine, nous avons ainsi imaginé un centre commun à nos deux villes et déposé un dossier en ce sens dès le 12 janvier auprès du préfet, sans grand succès pour l'instant. Pourtant, à l'heure où nous écrivons ces

lignes, il n'existe que deux centres de vaccination dans le sud des Hauts-de-Seine. Ils ont peu de doses à administrer, et ces centres sont submergés par les demandes auxquelles ils ne peuvent pas répondre faute de doses disponibles.

Ceci était certes prévisible compte tenu de la capacité techniquement limitée de production des doses de vaccin. Et aurait pu être mieux expliqué à nos concitoyens – et donc accepté par eux - si un partenariat étroit avait été possible avec les représentants de l'État (préfet et Agence régionale de santé) dès le début de l'affaire, comme nous l'avons proposé.

Nous sommes parfaitement capables d'entendre les tenants et aboutissants de la stratégie gouvernementale, ses limites, les questionnements qu'elle soulève, à condition d'être

pleinement associés, dans la transparence, la concertation et la pédagogie. Comme nous essayons de faire, au quotidien, à Sceaux.

Les élus de la majorité municipale :

Jean-Philippe Allardi, Annie Bach, Sylvie Bléry-Touchet, Sakina Bohu, Chantal Brault, Francis Brunelle, Corinne Deleuze, Isabelle Drancy, Emmanuel Goujon, Frédéric Guermann, Roselyne Holuigue-Lerouge, Numa Isnard, Christian Lancrenon, Philippe Laurent, Sabine Ngo Mahob, Catherine Palpant, Patrice Pattée, Axelle Poulhier, Monique Pourcelot, Florence Pression, Jean-Pierre Riotton, Konstantin Schallmoser, Philippe Tastes, Franck Tonna, Théophile Touny, Claire Vigneron.

c.vivreasceaux@gmail.com

**Groupe : Sceaux Ensemble
Projet centre-ville place de
Gaulle et pistes cyclables :
réagissons avant qu'il ne soit
trop tard !**

Avec un vélo sur sa carte de vœux, le maire nous invite à enfourcher la petite reine.

Mais sur quelles pistes cyclables ?

Nous savons déjà que le Maire ne s'est pas montré favorable à la création de pistes sécurisées (CM du 8 octobre).

Celle rejoignant Robinson à Lakanal est compromise par le **projet centre-ville place de Gaulle**.

Le rétrécissement des rues Houdan et Voltaire prévu dans ce projet ne permettra ni la création de pistes cyclables sécurisées, ni la cohabitation sûre des véhicules et des vélos. En outre il créera un engorgement au niveau du carrefour où **14 000 véhicules passent chaque jour** (Le Parisien 19/3/2018).

Première étape à ce projet urbain empiétant sur la voirie, le déclassement de 118 m2 de voies départementales, objet de l'enquête publique entre le 26/1 et le 10/2.

Réagissons avant qu'il ne soit trop tard !

Signez la pétition en ligne pour que le projet centre-ville place de Gaulle prévoit une piste cyclable continue sécurisée entre Robinson et Lakanal : <https://sceauxensemble.org/page/754-petition>.

Les élus Sceaux Ensemble : Jean-Christophe Dessanges, Christiane Gautier, Maud Bonté et Fabrice Bernard. sceaux.ensemble@gmail.com

**Groupe : Sceaux en commun
Vers le zéro déchet**

Les sapins de Noël ont été ramassés par Vallée Sud Grand Paris et nous sommes toujours plus conscients de la nécessité de contenir les déchets à la source.

Les enfants du primaire sont incités au tri des biodéchets à la cantine, les adultes à faire la chasse au superflu par la sobriété. Les enrobages plastiques pétrochimiques tardent à disparaître...

Or, la majorité municipale s'est engagée (voir article 18 du pacte pour la transition : <https://www.pacte-transition.org/>) à accorder 5% du budget de gestion des ordures ménagères à la prévention, au réemploi solidaire et à la réutilisation des déchets. Alors, à quand le compte-rendu d'étape?

Certes, il y aura une recyclerie étudiante, "l'île aux Ressources", le Repair'Café est déjà apprécié. Mais épiceries solidaires, ressourceries, traitement du plastique, consignes à bouteilles, compostage généralisé... sont autant d'actions à développer.

Allons plus loin!

Vos élus de Sceaux en commun, Philippe Szykowski et Liliane Wietzerbin sceauxencommun@mailo.com - facebook.com/sceauxencommun/

**Conseiller municipal
indépendant**

**Crise sanitaire : les associations
contre la densification!**

Aimer Sceaux, avec la Voix des Scéens et dans le prolongement de l'action des associations depuis plus de 40 ans, constitue un des derniers remparts **pour sauver Sceaux du bétonnage**.

Alors que les franciliens aspirent à plus d'espace, de verdure, envisagent même de partir vivre en province grâce au télétravail, les grands décideurs publics et privés feignent de ne pas tirer les enseignements de la crise sanitaire. **Et alors même qu'il est désormais établi que la densification des zones urbaines a majoré la propagation de la Covid.**

Malgré cela, la pression immobilière s'accroît dans tous les quartiers de notre Ville : rue du Maréchal Joffre, sentier de la Tour et rue des Chêneaux, etc.

L'Histoire jugera durement ceux qui n'auront pas su tirer les enseignements de la crise sanitaire. La majorité municipale devrait s'en rappeler.

Xavier Tamby, Aimer Sceaux, xavier.tamby@sceaux.fr

Maison Saint-Charles



Votre maison de retraite médicalisée en plein cœur de Sceaux

Une maison à taille humaine où règne une atmosphère chaleureuse et familiale

- Des solutions d'accueil souples en **court** ou **long séjour** et en situation d'**urgence**
- Des **équipes engagées** et **bienveillantes**
- Une **prise en soin** et des **services adaptés** à vos **besoins**
- Une **unité de vie** dédiée à l'accompagnement des résidents souffrant de la **maladie d'Alzheimer**
- Un **agréable jardin** et une terrasse pour profiter des beaux jours

MAISON SAINT-CHARLES
99 rue Houdan - 92 330 SCEAUX
01 41 13 34 34
www.korian.fr

SCEAUX - MAISON SAINT-CHARLES - 99 RUE HOUDAN - 92330 SCEAUX - 01 41 13 34 34 - www.korian.fr

de KERANGAT IMMOBILIER
Sceaux et ses environs



VERRIERES-LE-BUISSON

Sous le bois, maison construite sur 1 475m² de terrain (piscinable) qui totalise 206m² habitables. DPE : D

1 150 000 € (Honoraires charge vendeur)



SCEAUX - Allée d'honneur

Bon emplacement, proche écoles, commerces, RER Bourg La Reine, 4 pièces (3^{ème} chambre possible), de 77m² au 2^{ème} étage. Charges annuelles : 3 529 €. Pas de procédure en cours. DPE : D

470 000 € (Honoraires charge vendeur)



Nous vous souhaitons une bonne année 2021 ! Nous serons heureux de vous accompagner pour concrétiser vos projets immobiliers de vente, d'achat.



SCEAUX - Robinson

A 4 mn du RER ROBINSON, commerces, collège et Lycée Marie-Curie. 4/5 pièces de 116m² au 2^{ème} étage. Charges annuelles : 6 240€. Pas de procédure en cours. DPE : D

690 000 € (Honoraires charge vendeur)

Agence de Kerangat Immobilier : 127 rue Houdan, 92330 Sceaux
Contact : **Patrick GOUAZÉ** 06.42.22.76.34 ou **Alexis PORTAS** 07.71.80.0737

Toutes nos offres sur www.dekerangatimmo.com

ACHAT - VENTE - GESTION LOCATIVE



L'Audition Scéenne

Julie COSCAS

Audioprothésiste D.E



Votre équipement pris en charge à 100%

Audioprothésiste Diplômée d'Etat **depuis plus de 15 ans**, saura vous aider à allier efficacité et discrétion. Audioprothésiste présente du lundi au vendredi.



NOUVEAU à Sceaux

- **BILAN AUDITIF GRATUIT ***
- **PERIODE D'ESSAI GRATUITE**
- **GARANTIE 4 ANS OFFERTE**
- **SERVICE APRÈS-VENTE DE QUALITÉ**

Votre audition, notre passion

8, rue du Docteur Berger - 92330 Sceaux

01 49 73 72 33

lauditionsceenne@gmail.com

FACE À L'ÉGLISE



OFFRE EXCEPTIONNELLE

300€

VALABLE JUSQU'AU 28/02/2021 (VOIR CONDITIONS EN MAGASIN)

* à but non médical



NAISSANCES

enregistrées du 16 décembre 2020
au 15 janvier 2021

Léa Duvollet - Amélia Devaud - Laura Larguier -
Gabriel Sabatier - Yanis Trabelsi - Chahd Cheniti -
Hind Hachemaoui - Isaure Brenot.

MARIAGES

célébrés du 16 décembre 2020
au 15 janvier 2021

Les personnes dont le mariage a été célébré sur
cette période ne souhaitent pas de publication.

DÉCÈS

enregistrés du 16 décembre 2020
au 15 janvier 2021

Françoise Madras née Garnier - Bernadette
Menoux née Lefèvre - François Creuzet - Xilong
Zhang - Alain Petit - Jean-Claude Bauché -
Étienne Jacquinet - Anny Lesueur née Jouannet -
Yvonne Tobias née Ozeel - Michel Blanchet - Jean
Sentenac - Jeanne Krieger née Derrien - Paul
Greffier - Gérard Mansuet - Christiane Godard -
Marie Constans née Buffeteau - Huguette
Adjemian née Coulombel - André Le Guyader.

PASSEPORTS ET CARTES NATIONALES D'IDENTITÉ

Le traitement des demandes se fait uniquement sur rendez-vous.

De nouveaux rendez-vous sont régulièrement libérés.

Si vous obtenez un rendez-vous éloigné, n'hésitez pas à revenir régulièrement sur le site sceaux.fr
pour consulter les nouveaux créneaux.



Tous vos services à domicile

GENERALE DES SERVICES
Agence de services aux particuliers

Ménage - Repassage **Jardinage**

Garde d'enfants Soutien scolaire **Petit Bricolage**

Votre agence Hauts-de-Seine Sud
28 rue de Fontenay - 92340 - Bourg-la-Reine
Tél : 01 45 46 98 06
sud92@gdservices.fr

50% crédit d'impôt
Appel Gratuit depuis un poste fixe
N° Vert 0800 77 77 00
www.generaledesservices.com

services à la personne

POINT FORT FICHET

BLR PROTECTION
141, avenue du Général Leclerc
92340 Bourg-la-Reine
☎ : 01 47 02 20 20
☎ : 01 47 02 32 91
contact@blr-protection.fr

www.blr-protection.fr

A2P **RGE QUALIBAT**

PORTE BLINDÉE
FENÊTRES ANTI-EFFRACTION
VOLETS ROULANTS
ALARME
PORTE DE GARAGE

CONSEIL - DÉPANNAGE SERRURE TOUTES MARQUES

aertoit L'HAY LES ROSES
01 46 65 48 77

COUVERTURE

Entretien • Etanchéité • Isolation • Charpente •

www.aertoit.fr

SARKING **RGE QUALIBAT** **VERE** **RGE ECO artisan**

Vipratic

• Ménage • Repassage
• Garde d'enfants à partir de 3 ans

à votre service depuis 2006

SARL agréée par l'Etat
Réduction d'impôt 50% pour vous
97% des clients TRÈS SATISFAITS ou SATISFAITS

Contactez-nous
01 46 32 00 11 www.vipratic92.fr
22, avenue Charles de Gaulle 92350 Le Plessis-Robinson
Fax : 01 46 32 35 51 Email : vipratic92@gmail.com

services à la personne

fca **RGE QUALIBAT NF**

écoréha BY fca
La réhabilitation éco-citoyenne

ISOLATION & RAVALEMENT
DE VOS MAISONS ET COPROPRIÉTÉS...

MURS • COMBLES • VMC • RAVALEMENT

Sceaux
fcaweb.fr **01 41 87 08 25**

Commerçants • Artisans • Entreprises

RÉSERVEZ votre espace publicitaire dans le magazine de la ville de **SCEAUX**

Contact
David Tiefenbach
06 70 21 07 12

Conseil • Marketing • Publicité
Régie publicitaire de la ville

7, quai Gabriel Péri
Joinville-le-Pont
01 45 14 14 40

www.groupecmp.fr

Maison Molière

Proche de toutes commodités, en centre-ville de Bourg-la-Reine, **la Maison Molière propose, pour les personnes âgées, un accueil dans un cadre sécurisé à l'ambiance familiale.**

Vous avez un projet d'entrée en maison de retraite, pour vous-même ou un proche ?
Toute l'équipe de la Maison Molière se tient à votre disposition.

26 boulevard Carnot
92340 Bourg-la-Reine
Tél. 01 46 63 08 28
administration-moliere@mapad-sante.com



Hôtel de ville

122 rue Houdan,
92331 Sceaux cedex
Tél. : 01 41 13 33 00
sceaux.fr

Ouvert les lundis, mardis, mercredis et vendredis de 8h30 à 12h et de 13h30 à 17h30, le jeudi de 8h30 à 12h. Le samedi matin de 9h à 12h : permanences des services Sceaux info mairie et Population et citoyenneté uniquement.

Accueil info mairie Les Blagis

10 rue du Docteur-Roux,
92330 Sceaux

Ouvert du mardi au vendredi de 8h30 à 12h et le samedi de 9h à 12h.

Vous souhaitez adresser une suggestion, une information ou une demande à la Ville ?

• par courrier :

Monsieur le maire, Hôtel de ville, 122 rue Houdan, 92331 Sceaux cedex

• sur le site sceaux.fr > contact

• à l'accueil de l'hôtel de ville ou d'AIM Les Blagis

Demandez le formulaire "La Ville à votre écoute"

Soucieuse de la qualité du service rendu, la Ville veillera à ce qu'une réponse complète vous soit

apportée dans les meilleurs délais. Si votre demande ou question requiert une étude plus approfondie qu'une simple demande d'information, elle sera transmise au maire et au service municipal compétent qui reviendra vers vous dans les meilleurs délais.

Maison du tourisme

Jardin de la Ménagerie,
70 rue Houdan
Tél. : 01 46 61 19 03
maisondutourisme@sceaux.fr
tourisme.sceaux.fr

Accueil du public les mardis, jeudis et vendredis de 14h à 18h, les mercredis et samedis de 10h à 13h et de 14h à 18h.

Députée

• Frédérique Dumas, députée de la 13^e circonscription des Hauts-de-Seine, reçoit sur rendez-vous le 4^e lundi du mois, de 17h à 20h à l'hôtel de ville, 122 rue Houdan. Renseignements : 06 45 26 38 73 ou circo.fdumas@gmail.com

Conseillers départementaux

• Georges Siffredi
• Nathalie Léandri
hauts-de-seine.fr

Vos élus

Maire de Sceaux

Philippe Laurent

Reçoit sur rendez-vous à l'hôtel de ville

Tél. : 01 41 13 33 00

Adjoint au maire

Chantal Brault

Politique familiale et de l'éducation, jeunesse et prévention, concertation, engagement citoyen

Conseillère territoriale

Jean-Philippe Allardi

Culture, patrimoine, esthétique urbaine, campus urbain

Conseiller territorial

Florence Presson

Transitions, économie circulaire et solidaire

Francis Brunelle

Action sociale, santé publique

Isabelle Drancy

Finances et commande publique

Philippe Tastes

Sports

Sylvie Bléry-Touchet

Attractivité économique et tourisme

Patrice Pattée

Espace public et mobilités

Monique Pourcelot

Seniors, aidants, vie locale

Conseillers municipaux délégués

Christian Lancrenon

Relations européennes et internationales

Roselyne

Holuigue-Lerouge

Logement, habitat et population

Conseillère territoriale

Jean-Pierre Riotton

Sécurité

Conseillers municipaux

Annie Bach, Frédéric Guermann, Sabine Ngo Mahob, Théophile Touny, Sakina Bohu, Emmanuel Goujon, Axelle Poullier, Numa Isnard, Claire Vigneron, Franck Tonna, Corinne Deleuze, Konstantin Schallmoser, Catherine Palpant

Conseillers municipaux n'appartenant pas à la majorité

Jean-Christophe Dessanges, Christiane Gautier, Xavier Tamby, Maud Bonté, Fabrice Bernard, Philippe Szykowski, Liliane Wietzerbin

La **S**chubertiade
de Sceaux

Direction artistique :
Pierre-Kaloyann Atanassov

Nouveau planning de concerts de mars à mai 2021

17h30 - Hôtel de ville de Sceaux

Saison parrainée par Frédéric Lodéon

Avec

Quatuor Taurus et Ronald Van Spaendonck clarinette
Samedi 6 mars

Olivia Gay violoncelle et **Pierre-Kaloyann Atanassov** piano
Samedi 3 avril

Trio Atanassov
Samedi 15 mai

Jérémie Honoré piano et **François Castang** récitant
Dimanche 16 mai à 11h30 (concert Bout'Schub - jeune public)

Laurent Cabasso piano
Dimanche 16 mai

Echéa Quartet
Samedi 22 mai

Concerts susceptibles d'être doublés en cas de jauge maximale atteinte

Port du masque obligatoire. Concerts susceptibles d'annulation sous réserve de la situation sanitaire

> Renseignements : 06 72 83 41 86 / schubertiadesceaux@orange.fr

Réservations obligatoires : schubertiadesceaux.fr