

## Dossier

Sceaux dans  
le 19<sup>e</sup> siècle

## Démarches en ligne

Simplifier le parcours  
de l'usager

## Coworking

Sceaux smart  
souffle ses bougies

## Résidence des Mésanges

Le chantier  
de rénovation  
se poursuit

## Soutenons nos libraires

Plumes scénnes

# Bonnes fêtes à tous !



sceaux.fr



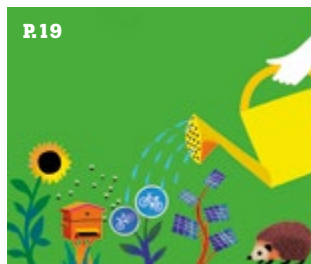
Décembre 2020

Mensuel municipal  
n° 517

# SceauxMag

sceaux.fr

- 04** **Retour en images**
- 06** **Dossier**  
Sceaux dans le 19<sup>e</sup> siècle
- 10** **Au cœur de Sceaux**
- 10** **Démarches en ligne**  
Simplifier le parcours de l'utilisateur
- 11** **Vallée Sud Emploi**  
Un accompagnement sur-mesure pour les jeunes
- 13** **Proches aidants**  
L'Espace seniors vous accompagne
- 15** **Coworking**  
Sceaux smart souffle ses bougies
- 16** **Cadre de vie**
- 16** **Résidence des Mésanges**  
Le chantier de rénovation se poursuit
- 17** **Chantier de restauration**  
L'église est fermée au public pendant les travaux
- 18** **Comité consultatif des transitions**  
Des citoyens tirés au sort
- 19** **Budget participatif écologique et solidaire de la Région**  
Trois projets scéens lauréats !
- 21** **En chantier**  
Les travaux en décembre 2020 et janvier 2021
- 22** **Culture / Sport / Loisirs**
- 22** **Associations sportives**  
Les clubs scéens s'adaptent à la crise
- 23** **Soutenons nos libraires**  
Plumes scéennes
- 25** **Expositions**  
Sceaux s'expose en plein air
- 27** **Associations**
- 29** **Bon à savoir**
- 34** **Tribunes**



Directeur de la publication : Philippe Laurent - Directeur de la rédaction : Dorothée Mercier - Édition : Ville de Sceaux - Service communication  
Rédaction : Antoine Hamon, Pierre Michonneau - Mise en page : Dominique Berleureau, Sabrina Pezzot  
Hôtel de ville, 122 rue Houdan, 92330 Sceaux. Tél. : 01 41 13 33 00 - sceaux.fr - Imprimerie : RAS, 95400 Villiers-le-Bel  
Dépôt légal à parution - Régie publicitaire : CMP : David Tiefenbach au 06 70 21 07 12.

Couverture : Adobe stock

Copyright : Éric Giriat : p. 2, 19 ; Archives municipales de la ville de Sceaux : p. 2, 6, 7, 8, 9 ; Adobe stock : p. 2, 7, 10, 11, 13, 18 ; Contextes : p. 3, 4, 5, 17 ; Anne Rullière : p. 3, 25 ; Valero Gadan architectes : p. 3, 16 ; Vallée Sud emploi : p. 11 ; Christophe Pilot-Reliquet : p. 13 ; Tatiene Laplanche : p. 15 ; CCI de Paris et d'Île-de-France : p. 15 ; Pellicam : p. 19 ; FNY design : p. 22 ; Nathalie Collin : p. 22 ; Éric Delecroix : p. 25.

## Sceaux, ville résiliente



En cette fin d'année si particulière, nous avons choisi de consacrer le dossier de Sceaux Mag à « Sceaux au XIX<sup>ème</sup> siècle ». Non par simple nostalgie du passé, dans lequel « tout était mieux ». Mais, au contraire, pour montrer la résilience de notre commune. Car les « fondamentaux » de Sceaux ont bel et bien été posés à cette époque, et n'ont pas vraiment changé depuis : lien privilégié avec Paris, vocation scolaire et universitaire, dynamisme commercial, cadre et qualité de vie, attention portée aux plus faibles et aux plus démunis, mixité sociale. Et de nombreux paysages de Sceaux ont également peu évolué depuis cette époque. Cette particularité de l'histoire contemporaine sceenne, et en particulier la place de Sceaux dans l'histoire métropolitaine, a été notamment analysée dans l'ouvrage *Sceaux et le « Grand Paris », du patriotisme municipal aux solidarités métropolitaines XIX<sup>e</sup>-XX<sup>e</sup> siècles*, édité par la Ville en 2009 et disponible à la Maison du Tourisme et sur [sceaux.fr](http://sceaux.fr).

Dans ces temps troublés et incertains, cette résilience de Sceaux mérite d'être soulignée. Elle peut nous rassurer sur

notre capacité à surmonter les crises qui nous frappent, à assurer notre avenir, en maintenant notre « ADN » intact. La clé de cette résilience, c'est d'abord la pratique humaniste et rassembleuse, bienveillante et attentive à tous, de la gestion locale que l'équipe municipale met en œuvre dans tous les domaines. C'est ensuite le combat pour le maintien de l'identité de Sceaux, alors que de puissantes forces bureaucratiques tentent de dissoudre le fait communal au sein d'ensembles sans histoire et sans âme. C'est enfin l'attachement sincère et ferme que nous éprouvons tous à l'égard de Sceaux : quelles que soient les critiques, voire les invectives, que nous entendons parfois, personne ne vient habiter Sceaux par hasard, personne ne quitte Sceaux sans regret.

En cette période de fin d'année, nous devons nous mobiliser, encore plus que d'habitude, pour préserver notre commune et ses acteurs : continuons d'adhérer aux clubs et associations, soutenons nos artisans et commerçants en achetant le plus possible scéen, animons notre ville, même si c'est en portant un masque et en respectant les gestes barrières !

Je vous souhaite,  
 à tous et à tous,  
 de très belles fêtes  
 de fin d'année !  
*Philippe Laurent*

→ **Philippe Laurent**  
**Maire de Sceaux**



# Retour en images



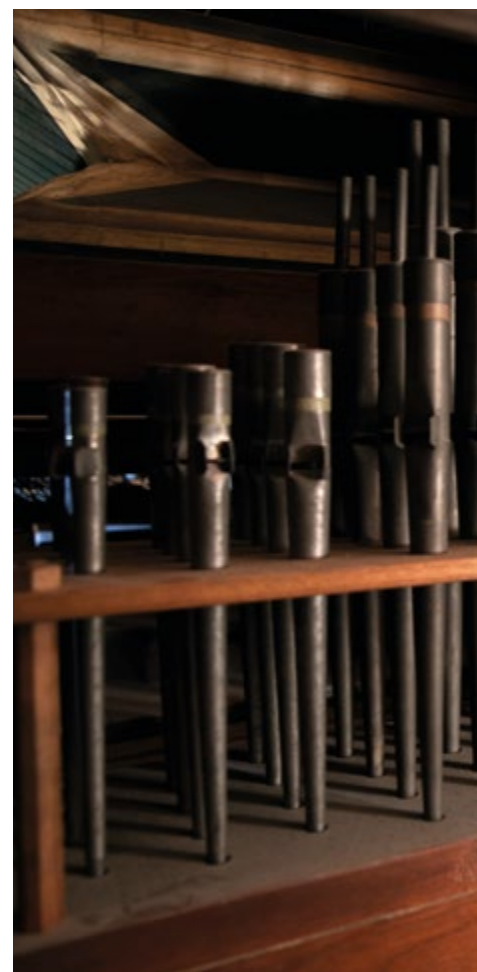
## 11-Novembre : cérémonie connectée

La cérémonie du souvenir pour le 102<sup>e</sup> anniversaire de l'Armistice s'est tenue le mercredi 11 novembre 2020 à l'hôtel de ville et sur son parvis devant le monument aux morts, rendant ainsi hommage aux 193 Scéens tombés au champ d'Honneur. En raison de la situation sanitaire, la cérémonie n'était pas ouverte au public, mais une vidéo postée le jour-même est toujours en ligne sur [sceaux.fr > photos/vidéos](https://www.sceaux.fr/photos/vidéos).



## Portraits de commerçantes

Les grilles du jardin de la Ménagerie (70 rue Houdan) accueillent **jusqu'au 11 janvier 2021** une série de portraits de commerçantes scéennes. Avec un brin d'humour, les participantes arborent un bijou qui leur ressemble et présentent leur meilleur savoir-faire professionnel au travers d'un objet symbolique, sous l'objectif d'Anne Rullière, joaillière et passionnée de photographie (lire page 25).







### Église : l'orgue désossé pour être restauré

Du 23 novembre au 2 décembre, l'orgue de l'église Saint Jean-Baptiste a été déposé pièce par pièce pour être transporté dans un atelier de restauration situé en Bretagne. 3 600 heures de travail seront nécessaires pour offrir une seconde jeunesse à cet orgue conçu par Aristide Cavallé-Coll au 19<sup>e</sup> siècle, ainsi qu'à son buffet datant du début du 18<sup>e</sup> siècle.

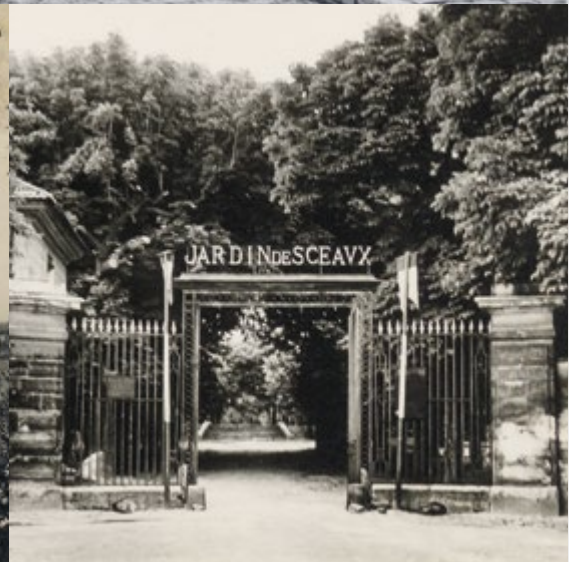


### Le général de Gaulle célébré

À l'occasion de la 50<sup>e</sup> année de la mort du général de Gaulle, un hommage a été rendu à "l'homme du 18 juin 1940" sur la place du Général-de-Gaulle à Sceaux le 9 novembre 2020, accompagné d'un discours très documenté de Jean-Louis Oheix, président du Comité scéen pour le souvenir du général de Gaulle. Par ailleurs, l'exposition *De Gaulle et la Libération*, réalisée par la Fondation Charles-de-Gaulle, était présentée du 9 au 20 novembre sur les grilles du château de l'Amiral. Les plus curieux ont ainsi pu s'informer sur le rôle joué par le général de Gaulle lors de la Seconde Guerre mondiale. L'exposition est à retrouver en décembre sur le mur rouge de l'hôtel de ville.

**Ligne de Sceaux, lycée Lakanal, tradition félibréenne, marché...** Le 19<sup>e</sup> siècle est celui qui a vu se mettre en place les éléments essentiels de la ville que nous connaissons. Retour en images sur une époque charnière.

# Sceaux dans le 19<sup>e</sup> siècle







Le 19<sup>e</sup> siècle est une période clé dans le développement de la ville de Sceaux telle que nous la connaissons. Loin de pâtir de l'expansion de la capitale toute proche, Sceaux, alors sous-préfecture, en tire profit au travers d'équipements structurants tels que le lycée Lakanal ou la ligne de chemin de fer. Cette époque est marquée par la construction de nombreux bâtiments publics, la poursuite de l'urbanisation, notamment à travers la naissance du quartier des Quatre-Chemins, ou encore l'émergence de l'habitat social avec les maisons Renaudin.

### La ligne de Sceaux

La première ligne de chemin de fer reliant Paris à Sceaux est construite en 1846. Elle favorise l'essor de la ville et marque les premières transformations urbanistiques de Sceaux. Ancêtre de la ligne B du RER, la "ligne de Sceaux" a connu plusieurs étapes décisives. La première ligne partait déjà de la gare de Denfert-Rochereau, mais suivait à Sceaux un tracé différent jusqu'à une première gare aujourd'hui disparue, située aux abords du jardin de la Ménagerie, en plein centre-ville. Le tronçon précurseur entre Bourg-la-Reine et Sceaux étant inadapté aux nouveaux matériels de la fin du 19<sup>e</sup> siècle, une nouvelle ligne est construite jusqu'à l'actuelle gare de Robinson, donnant naissance au tracé que nous connaissons. Ce prolongement de la ligne et sa modernisation, le prolongement côté parisien jusqu'à la station Luxembourg au moment de la construction du métropolitain, puis la création de la station "Parc de Sceaux" dans les années 1930, contribuent tour à tour à désenclaver la ville de Sceaux et assurer son développement.



Le débarcadère de la première gare de Sceaux située aux abords du jardin de la Ménagerie et de l'église.

### Le bal de Sceaux

La création de la ligne de Sceaux et de sa première gare en centre-ville apporte un nouveau public au célèbre "Bal de Sceaux" du jardin de la Ménagerie, décrit par Honoré de Balzac dans *La Comédie humaine*. Étudiants et jeunes filles s'y pressent désormais chaque semaine, tandis que certains Parisiens habitués, séduits par ce bal comme par l'esprit village de Sceaux, y font construire leurs maisons secondaires. La compagnie concessionnaire de la ligne, qui semblait miser sur ce bal pour assurer sa rentabilité, augmentait la fréquence des trains et le prix du trajet chaque dimanche durant la belle saison. Cette tradition de fêtes, héritée des "grandes nuits de Sceaux" de la duchesse du Maine au 17<sup>e</sup> siècle, s'est perpétuée jusqu'à



**Sceaux dans le 19<sup>e</sup> siècle**

aujourd'hui au travers d'évènements culturels ou familiaux organisés tout au long de l'année, au jardin de la Ménagerie comme au parc de Sceaux.

**L'Ancienne mairie et l'hôtel de ville**

C'est au milieu du 19<sup>e</sup> siècle que la Ville se dote des bâtiments publics que nous côtoyons encore aujourd'hui. En 1843, le premier hôtel de ville est construit tout près de l'église et du jardin de la Ménagerie, quelques années seulement avant la première gare de Sceaux. Le monument qu'on appelle désormais l'Ancienne mairie accueillait aussi le siège de la Justice de paix. Peu après, un autre bâtiment est construit le long de la rue Houdan afin d'accueillir le siège de la sous-préfecture. Ce monument adopte un plan en U inspiré des hôtels parisiens, qui le distingue du style italianisant de l'Ancienne mairie. À la suite du départ de la sous-préfecture, la municipalité s'y est installée en 1887.

**La naissance du quartier des Quatre-Chemins**

Durant la seconde moitié du 19<sup>e</sup> siècle, le quartier des Quatre-Chemins se développe. Les Parisiens qui fréquentent les guinguettes de Robinson débarquent le dimanche depuis la nouvelle gare. Un café-restaurant dont l'arrière-salle sert de "dancing" les accueille au coin de

Un bureau de l'octroi dans le petit chalet situé au 204 rue Houdan, dans le quartier des Quatre-Chemins.



L'Ancienne mairie et son style italianisant, signée de l'architecte M. Naissant.

l'avenue de la Gare et de la rue Houdan. En face, un hôtel-restaurant est flanqué d'un jardin. Un autre café installe ses tables sous une treille au coin de l'avenue des Quatre-Chemins. C'est l'époque des canotiers et des promenades en calèches, des premières bicyclettes et voitures. Des commerçants ouvrent de nouvelles boutiques et le quartier devient suffisamment autonome pour organiser sa fête annuelle. Il est doublement desservi par le chemin de fer et le tramway à partir de 1900.

**La naissance de la tradition félibréenne**

C'est en mai 1878 que débute la tradition félibréenne à Sceaux, à la suite de la promenade en ville de deux poètes d'origine provençale, Paul Arène et Valéry Vernier. Débarquant tous les deux du chemin de fer, ils découvrirent le buste de Florian surmontant sa tombe dans un petit enclos adossé au mur nord de l'église. La première félibrée fut organisée en 1879 avec pour héros Théodore Aubanel qui avait participé avec Frédéric Mistral à la fondation du Félibrige. L'évènement eut un grand retentissement dans la presse locale, le parc fut illuminé et un bal se tint à la Rotonde de la Ménagerie. Le 21 mai 1882, un marbre commémoratif fut fixé sur la façade de la maison mortuaire de Florian, rue du Petit-Chemin. Ce mémorial devint un lieu de rendez-vous annuel, le poète marseillais Clovis Hughes





prononçant chaque année devant la maison de Florian un discours en provençal jusqu'à sa mort en 1907.

### Les ouvriers et l'habitat social

Les années qui suivent la guerre de 1870 voient l'essor à Sceaux de l'imprimerie Charaire et de la carrosserie Boulogne, deux entités qui vont dynamiser la ville. La population ouvrière de ces deux entreprises atteignait 350 personnes environ en 1900, soit presque 10 % de la population totale de la ville qui comptait 3926 habitants en 1896. Elle était logée principalement dans les anciennes habitations de la rue Houdan et dans l'îlot des rues Voltaire et du four. Il faut attendre le début du 20<sup>e</sup> siècle pour que les réalisations de Maître Hughes Renaudin, jardins familiaux et maisons ouvrières, constituent les prémices de l'habitat social.

### Le lycée Lakanal

La création du lycée Lakanal entre 1882 et 1885 est un autre événement marquant du développement de Sceaux au 19<sup>e</sup> siècle. Sous la houlette de Jules Ferry, le ministère de l'Instruction publique souhaite la création d'un établissement d'excellence "à la campagne", doté d'un internat et d'un parc, et son choix se porte sur le terrain scéen d'une dizaine d'hectares qui appartenait au domaine du duc de Trévise. Avec sa conception innovante attentive à l'éclairage des classes et à l'aération

Les jeunes pousses du lycée Lakanal découvrent les joies du jardin partagé.



Sortie de l'imprimerie Charaire.

des espaces, le lycée Lakanal devient un modèle pour l'architecture scolaire de la III<sup>e</sup> République. Le lycée est aussi réputé pour sa longue tradition de la pratique du rugby, comme en témoigne la fresque monumentale qui décore le parloir du lycée depuis 1899. Dès lors, Sceaux devient une ville intellectuelle et universitaire où se croisent nombre de professeurs et d'artistes.

### La Halle du marché

Inaugurée en 1895, la Halle du marché de Sceaux s'inspire des techniques modernes de charpentes métalliques mises en œuvre par Baltard pour la construction des Halles de Paris. Initié par Michel Charaire, le maire de l'époque, cette halle destinée à un marché aux comestibles vient parachever le centre-ville moderne de Sceaux.



→ Pour aller plus loin, rendez-vous sur le site [archives.sceaux.fr](http://archives.sceaux.fr) qui vous permet d'explorer en accès libre de nombreux documents et photographies d'époque. Par ailleurs, la Maison du tourisme propose à la vente plusieurs ouvrages de référence sur l'histoire de Sceaux. Elle organise également chaque été des visites guidées pour découvrir le patrimoine historique de Sceaux.

# Au cœur de Sceaux



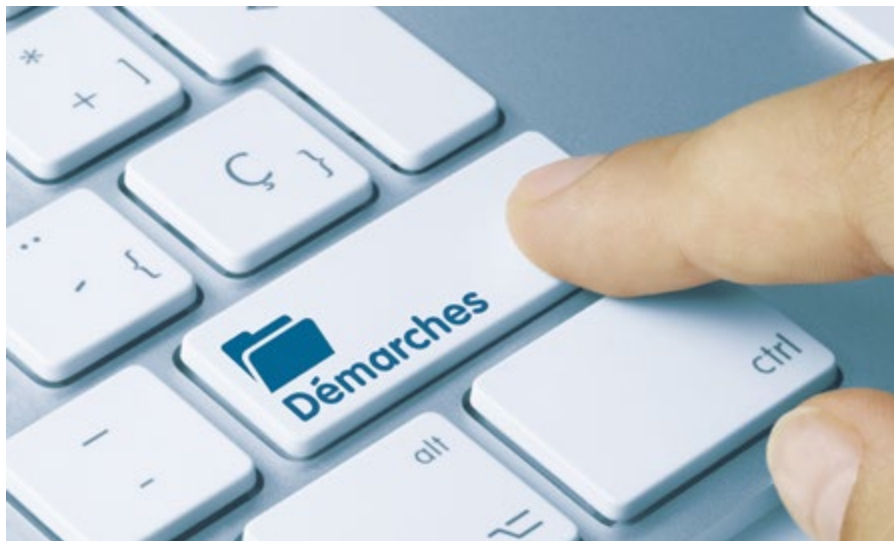
## QUALIVILLES

### À l'écoute des Scéens



En 2020, la Ville maintient sa certification Qualivilles. Mise en place par l'association française de normalisation (Afnor), elle vise à augmenter les exigences d'accueil, d'information et d'orientation, ainsi que la qualité des réponses apportées aux usagers. Tout au long de l'année, les services Sceaux info mairie, Population et citoyenneté ainsi que Finances/facturation font l'objet d'un contrôle rigoureux. La notation tient compte également d'enquêtes de satisfaction menées auprès des Scéens. Du 24 août au 17 octobre 2020, les services concernés ont soumis des formulaires d'enquête aux usagers qui ont été 165 à participer. 100 % des usagers sont satisfaits de l'accueil qui leur a été réservé lors de leur visite. D'autres items avoisinent les 100 % de satisfaction (qualité des réponses fournies, courtoisie des agents). Cette année, la qualité de l'accueil pendant le confinement et le protocole sanitaire mis en place pendant le déconfinement ont également été plébiscités. 89 % des Scéens qui ont contacté la Ville pendant le confinement sont satisfaits de l'accueil téléphonique et 88 % de la prise en charge de leur demande. 97 % des usagers qui se sont rendus à l'hôtel de ville après le confinement sont satisfaits du protocole sanitaire mis en place.

→ Les résultats de l'enquête sont consultables à l'accueil de l'hôtel de ville (122 rue Houdan) et à l'AIM Les Blagis (10 rue du Docteur-Roux) ou téléchargeables depuis [sceaux.fr](http://sceaux.fr).



## DÉMARCHES EN LIGNE

### Simplifier le parcours de l'utilisateur

La Ville propose plusieurs démarches à effectuer en ligne sur [sceaux.fr](http://sceaux.fr) dont une nouvelle concernant les attestations d'accueil.

#### Attestations d'accueil : prise de rendez-vous en ligne À compter du 4 janvier 2021,

le dépôt des dossiers pour toute demande d'attestations d'accueil se fera uniquement après un rendez-vous pris au préalable sur [sceaux.fr](http://sceaux.fr) > mes démarches en ligne (ou auprès de Sceaux info mairie au 01 41 13 33 00). L'attestation d'accueil est obligatoire pour toute personne souhaitant héberger un étranger à l'occasion d'un séjour en France de moins de trois mois.

#### Procédures simplifiées

Les démarches en ligne sur [sceaux.fr](http://sceaux.fr) sont multiples et permettent aux usagers de gagner du temps. La pré-demande en ligne pour les passeports et les cartes nationales d'identité (CNI), qui s'effectue sur [passeport.ants.gouv.fr](http://passeport.ants.gouv.fr), permet de créer son dossier, renseigner tous les éléments de l'état civil et s'acquitter du timbre fiscal obligatoire. La prise de rendez-vous pour déposer son dossier s'effectue ensuite sur [sceaux.fr](http://sceaux.fr) > mes démarches en ligne. État civil, urbanisme, tranquillité urbaine, transports, commerces... les démarches en ligne couvrent de nombreux domaines et sont accessibles sur [sceaux.fr](http://sceaux.fr).

## SCOLARITÉ INSCRIPTION EN PETITE SECTION

Les inscriptions scolaires en petite section de maternelle se dérouleront du 4 janvier au 2 avril 2021. Elles s'effectuent sur le Portail familles accessible sur [sceaux.espace-famille.net](http://sceaux.espace-famille.net). Ces inscriptions concernent les enfants nés jusqu'au 31 décembre 2018 en vue de la rentrée 2021. Inscrivez vos enfants le plus tôt possible afin de maintenir le nombre de classes ouvertes à Sceaux.

→ Renseignements : Sceaux info mairie au 01 41 13 33 00





### VALLÉE SUD EMPLOI

## Un accompagnement pour les jeunes

Service public territorial, Vallée Sud Emploi accompagne les Scéens, notamment les jeunes de 16 à 25 ans, en recherche d'emploi, d'apprentissage ou de formation.

### **Accompagner les jeunes pendant la crise**

Créé en 2018, Vallée Sud Emploi permet de regrouper en un même lieu toutes les structures accompagnant les demandeurs d'emploi, afin de créer des synergies entre les entreprises et les différents acteurs locaux. Le dispositif s'adresse en particulier aux jeunes, notamment ceux sortis du système scolaire ou sans qualification. « *Les conseillers Vallée Sud Emploi proposent un suivi personnalisé dans la construction d'un projet professionnel solide, via des entretiens individuels et des ateliers collectifs* », rappelle Chantal Brault, premier adjoint au maire et président de Vallée Sud Emploi. Chaque situation personnelle est analysée : validation du projet professionnel, détermination des freins

à l'emploi, capacité d'accès aux outils numériques, appui aux projets de formation... Des dispositifs permettent aussi de sécuriser le parcours des jeunes demandeurs, tels la Garantie Jeunes, un accompagnement dédié aux 16-25 ans en situation de précarité.

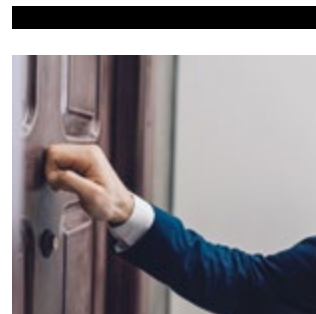
### **Recherche d'apprentissage**

L'alternance, et plus spécifiquement l'apprentissage, tient une place majeure dans les actions de Vallée Sud Emploi. De nombreuses actions sont mises en place pour favoriser sa promotion auprès des jeunes, notamment la plateforme [emploi.valleesud.fr](http://emploi.valleesud.fr) qui rassemble des offres d'alternance proposées par les entreprises du Territoire, ou encore la création en 2020 du Pass/Apprentissage, mêlant ateliers collectifs (CV, méthodologie de recherche...) et suivi individuel pour les moins de 30 ans.

→ 2 avenue Aristide-Briand à Antony.  
Renseignements au 01 55 59 44 95 ou  
[contact.emploi@valleesud.fr](mailto:contact.emploi@valleesud.fr)

### **COMITÉ CONSULTATIF "VILLE POUR TOUS" APPEL À CANDIDATURES**

Le comité consultatif "Ville pour tous" a pour objectif d'améliorer l'accessibilité à Sceaux pour les personnes présentant tous types de handicap. Présidé par Philippe Laurent, maire de Sceaux, le comité regroupe des représentants des personnes en situation de handicap, des élus du conseil municipal et des acteurs économiques. Vous êtes en situation de handicap ou directement concerné par le sujet ? Si vous souhaitez intégrer le comité, vous pouvez adresser votre candidature accompagnée de vos motivations sur [sceaux.fr](http://sceaux.fr) > ma mairie > conseils participatifs, ou par courrier à M. le maire, hôtel de ville, 122 rue Houdan, 92330 Sceaux.



### **ACTES DE MALVEILLANCE**

## Vigilance !

Vols à la fausse qualité à domicile, vols par ruse aux horodateurs, vols à la roulotte, faux accidents... Pour lutter contre les actes de malveillance visant en particulier les personnes vulnérables, contactez le service Tranquillité urbaine au 01 41 13 33 22 ou la police nationale en composant le 17. Alertez vos voisins et la mairie avec le service Voisins vigilants et solidaires ([voisinsvigilants.org](http://voisinsvigilants.org)). Retrouvez un ensemble de conseils pour vous protéger sur [sceaux.fr](http://sceaux.fr) > actualités > "Actes de malveillance : soyez vigilants !" En cette fin d'année, soyez particulièrement attentifs face aux personnes mal intentionnées qui prétendent vous solliciter pour les étreennes. Pour rappel, les égoutiers, les éboueurs, les agents municipaux et ceux de Vallée Sud – Grand Paris (VSGP) ne sont pas autorisés à procéder à des quêtes.

Enfin, si vous êtes absent plusieurs jours de votre logement, les agents du service Tranquillité urbaine peuvent assurer des passages fréquents à votre domicile dans le cadre de l'Opération tranquillité absences ([sceaux.fr](http://sceaux.fr) > mes démarches).

# Le Trianon

## à la maison



Retrouvez une sélection de films  
en ligne sur La Toile VOD

Service disponible sur : [la-toile-vod.com/cinemas/trianon](http://la-toile-vod.com/cinemas/trianon)  
[blogtrianonsceaux.blogspot.fr](http://blogtrianonsceaux.blogspot.fr)  @cinemaTrianonSceaux





## HOMMAGE



### ● Thérèse Pila

Thérèse Pila, ancienne bibliothécaire municipale et ex-présidente de l'association Les Amis de Sceaux, nous a quittés le 8 novembre 2020 à l'âge de 89 ans. Entrée à la bibliothèque de Sceaux en octobre 1960, Thérèse Pila y officiera durant 35 années en tant que bibliothécaire municipale, puis directrice de la bibliothèque. Elle connaîtra successivement le Petit-Château et le site de Charaire, lieux ayant accueilli la bibliothèque municipale. En 1989, Thérèse Pila est nommée Chevalier dans l'ordre national des Arts et des Lettres. En 1994, elle reçoit la distinction de Chevalier de l'ordre national du Mérite. Ces deux récompenses saluent une carrière dédiée à la lecture publique et à l'amour du livre. Retraitée en 1996, Thérèse Pila termine sa carrière au grade de conservateur des bibliothèques. Elle fut ensuite présidente de l'association Les Amis de Sceaux, société d'histoire locale, de 1999 à 2008. Dès 1979, à la demande du maire de l'époque Erwin Guldner et de Bruno Philippe, adjoint au maire délégué à la Culture, elle avait participé à la refonte de cette association créée en 1924 puis tombée en désuétude après la Seconde Guerre mondiale. Personnalité engagée, Thérèse Pila a œuvré pour perpétuer la tradition félibréenne à Sceaux, participer à l'organisation des premières éditions de la Foire aux santons, contribuer au rapprochement entre Sceaux et Brühl, et veiller au fonds documentaire de l'institut Florian. Le maire et les élus du conseil municipal présentent leurs sincères condoléances à ses proches.

### PROCHES AIDANTS

## L'Espace seniors vous accompagne

L'Espace seniors informe, oriente et accompagne les proches aidants afin que ces derniers puissent vivre avec plus de sérénité leur rôle auprès d'un proche malade et/ou en perte d'autonomie.

### **Le rôle du proche aidant**

Le proche aidant accompagne au quotidien une personne malade ou en situation de handicap en effectuant des tâches en complément des aidants professionnels que sont les auxiliaires de vie, infirmiers ou encore aide-ménagères. « Le proche aidant est en première ligne. Il partage la vie quotidienne de la personne aidée, du lever au coucher en passant par la toilette et les repas. Être aidant, c'est également de l'écoute, de l'énergie et du temps à passer avec la personne aidée. C'est un rôle qui peut devenir épuisant sur le long terme. Certains aidants finissent par rencontrer eux-mêmes des problèmes de santé », explique Marie-Pierre Ferré, conseillère gérontologique au sein de l'Espace seniors.

### **Les solutions d'accompagnement**

Tout au long de l'année, l'Espace seniors informe les aidants sur l'offre de santé ainsi que sur les solutions

d'accompagnement adaptées (accueil de jour, séjours de répit...).

« La création de l'Espace seniors en 2017 a apporté une plus grande visibilité des actions menées par la Ville en faveur de l'aide aux aidants », précise Monique Pourcelot, adjointe au maire déléguée aux aidants. Des aides à la fois physiques, psychologiques et techniques sont proposées. « Les aidants viennent à notre rencontre parce qu'ils ne savent pas où obtenir les aides auxquelles ils ont droit, comme le congé de proche aidant. Bien souvent, ils sont déjà épuisés lorsqu'on les reçoit. Nous sommes là pour les soulager et leur faire gagner du temps », ajoute Véronique Simonaud, coordinatrice gérontologique à l'Espace seniors. L'Espace seniors organise également des rencontres dédiées aux proches aidants : ateliers de bien-être et de sophrologie, groupes de parole, matinale des aidants, ateliers pour apprendre les bons gestes pour s'occuper d'une personne dépendante... « L'idée est d'offrir aux aidants des occasions de se ressourcer et de les convaincre que même une heure de répit est bénéfique pour eux », conclut Monique Pourcelot.

# Infos Covid-19

## MESURES D'ALLÈGEMENT DU CONFINEMENT

### Quels changements à Sceaux ?

Dans son allocution du 24 novembre, le président de la République a annoncé un allègement progressif du confinement, par étapes et sous réserve que les objectifs sanitaires fixés par l'État seront atteints dans les prochaines semaines.

#### Réouverture de tous les commerces

Tous les commerces ont pu ouvrir depuis le 28 novembre. Cette levée de rideau s'accompagne d'un protocole sanitaire renforcé (limitation du nombre de clients présents au même moment, mise à disposition de gel hydroalcoolique, port du masque...). La Ville reste pleinement mobilisée pour soutenir ses commerçants. En outre, elle s'associe

à la mise en place par la Chambre de commerce et d'industrie Paris Île-de-France d'une plateforme éphémère de commerce en ligne dédiée aux commerçants locaux (lire page ci-contre). Les marchés de Sceaux continuent aussi de se tenir, avec un protocole sanitaire strict garantissant la sécurité de chacun. Les restaurants et bars restent fermés à ce stade.

[Retrouvez une liste des restaurateurs scéens proposant la vente à emporter sur covid19.sceaux.fr.](#)

#### Réouverture de la bibliothèque et du cinéma

La bibliothèque municipale (7 rue Honoré-de-Balzac) a rouvert ses portes depuis le 28 novembre aux

horaires habituels, dans le strict respect des mesures sanitaires en vigueur (plus d'infos sur [bibliotheque.sceaux.fr](#)). De son côté, le cinéma Trianon (3 bis rue Marguerite-Renaudin) devrait rouvrir le 15 décembre si l'évolution de l'épidémie reste favorable, avec une jauge de spectateurs limitée et le respect de la distanciation physique. La grille des séances sera adaptée pour prendre en compte le couvre-feu, qui continuera de s'appliquer entre 21h et 7h.

→ [Retrouvez l'ensemble des informations liées à la crise sanitaire \(événements maintenus ou annulés, programme du Trianon, informations sur les commerçants...\) sur \[sceaux.fr\]\(#\) et \[covid19.sceaux.fr\]\(#\).](#)



### Pour résumer...

#### → Depuis le 28 novembre

- Réouverture des commerces et des services à domicile (jusqu'à 21h).
- Réouverture des bibliothèques.
- Cérémonies et offices religieux autorisés sous conditions.
- Activités extrascolaires en extérieur autorisées.
- Sorties récréatives autorisées jusqu'à 20 km de son domicile pour une durée maximale de 3h (avec attestation).
- Attestation toujours obligatoire pour les trajets domicile/travail.

#### → À partir du 15 décembre

- Lieux culturels ouverts (cinémas, théâtres, musées...).
- Activités extrascolaires en salle autorisées.
- Déplacements au-delà de 20 km autorisés.



#### → À partir du 15 décembre

- Couvre-feu de 21h à 7h (sauf les 24 et 31 décembre).

#### → Au moins jusqu'au 20 janvier

- Salles de sport fermées.
- Bars et restaurants fermés (jusqu'à nouvel ordre).
- Rassemblements publics interdits.
- Universités fermées (au moins jusqu'à début février).
- Maintien du fonctionnement en demi-classes dans les lycées.





**COWORKING**

Sceaux smart souffle ses bougies

L'espace de "coworking" Sceaux smart, lieu d'innovation et d'émulation à Sceaux, fête ses 5 ans d'existence.

**Tiers-lieu innovant**

Véritable lieu de travail commun et partagé, Sceaux smart s'inscrit dans le cadre de l'économie collaborative. Soutenu par la Ville, qui a participé à sa création en septembre 2015, ce tiers-lieu innovant s'adresse à la fois aux entreprises, télétravailleurs-nomades, professions libérales ou encore étudiants. Avec 70 nouveaux "coworkers" en moyenne par an, Sceaux smart est un succès. « Cette réussite est possible grâce à une équipe de gouvernance soudée et engagée, une communauté dynamique et créative, un soutien indéfectible de nos partenaires et un marché qui se tourne de plus en plus vers le télétravail », explique Valérie Andrade, fondatrice et directrice de Sceaux smart.

**Quinquennat dynamique**

2015, l'année du lancement pour Sceaux smart autour d'un projet commun récompensé d'emblée puisque l'espace de "coworking" est lauréat de l'appel à projet

économie sociale et solidaire du département des Hauts-de-Seine. 2016 est l'année de l'expérimentation avec la création d'un salon flexible et le lancement d'évènements et d'animations ouverts au public et co-construits par la communauté Sceaux smart. Tout s'accélère en 2017 avec la multiplication d'évènements d'ampleur organisés sur le site et l'arrivée de "start-up" prometteuses et de nouveaux coworkers attirés par une grille de services flexibles. En 2018, la croissance se poursuit (+ 25 %) avec l'organisation de nouveaux évènements comme la Free Troc Party et la construction d'un bureau de 4 personnes et d'une salle dédiée aux praticiens du bien-être. L'année 2019 est marquée par l'ouverture de l'espace éphémère Le Petit Voisin, lieu connecté et apprenant qui accueille plusieurs évènements et des partenaires sélectionnés pour leurs pratiques innovantes. Enfin, 2020 est l'année de tous les défis : le télétravail devient la norme en réponse à la crise sanitaire et les évènements sont réinventés pour trouver un nouvel écho en ligne.

→ Sceaux smart, 10 rue Gaston-Lévy.  
Renseignements : 06 73 02 44 46

EN BREF

**MA PLACE DE NOËL**  
ACHETEZ DIGITAL / PENSEZ LOCAL  
**SCEAUX**  
maplacedenoel.fr

● **Place de Noël**

Afin de soutenir le commerce francilien, la Chambre de commerce et d'industrie (CCI) de Paris et d'Île-de-France lance une plateforme éphémère à laquelle s'associe la ville de Sceaux, permettant d'effectuer ses achats en ligne auprès des commerçants locaux. Le site garantit un paiement sécurisé en toute simplicité, pour une livraison à domicile ou un retrait en magasin. Rendez-vous sur [maplacedenoel.fr](http://maplacedenoel.fr) jusqu'au 31 décembre pour faire vos achats auprès des commerçants scéens participants, accompagnés par la Ville dans cette démarche.

● **Santonniers**

La 40<sup>e</sup> Foire aux santons et crèches de Provence de Sceaux ne pouvant avoir lieu en raison de la situation sanitaire, les coordonnées des santonniers prévus cette année sont disponibles sur [sceaux.fr](http://sceaux.fr) > actualites pour vous permettre de passer commande. Ensemble, continuons à soutenir nos artisans et commerçants ! D'autre part, une vente d'objets et de crèches issus de l'artisanat burkinabé est organisée par l'Association scéenne d'amitié africaine (Asama) au profit des cinq villages qu'elle soutient dans ce pays, le 5 décembre de 9h à 18h dans le secteur piétonnier de la rue Houdan.

# Cadre de vie



Vue de la résidence des Mésanges, dont un deuxième bâtiment est actuellement en construction.

## RÉSIDENCE DES MÉSANGES

### Le chantier de rénovation se poursuit

La reconstruction complète de la résidence des Mésanges, prévue en trois phases, a connu en novembre 2020 une nouvelle étape avec le lancement de la deuxième phase du chantier qui prévoit la construction d'un deuxième bâtiment situé en cœur d'îlot.

#### **Trois phases distinctes**

La première phase du chantier de rénovation de la résidence des Mésanges, située 27-29 avenue Jules-Guesde, s'est achevée en mars 2019 avec la construction d'un premier bâtiment de 61 logements. Ce nouvel immeuble a permis le relogement des locataires de deux des anciens bâtiments des années 1950 qui, une fois vidés, ont été démolis à l'été 2020 pour permettre la poursuite de l'opération. Une fois l'espace libéré, le chantier de gros œuvre de la deuxième phase pourra démarrer en

janvier 2021. Doté de 90 logements, le nouveau bâtiment en construction disposera d'une capacité suffisante pour reloger l'intégralité des locataires des autres immeubles des années 50 que compte la résidence. Ces derniers seront à leur tour démolis. À l'issue de cette deuxième phase, prévue en 2022, les espaces extérieurs seront aménagés à l'échelle des deux premiers bâtiments construits, et un parc de stationnement verra le jour en sous-sol. Ces deux immeubles pourront alors fonctionner de façon autonome, sans être impactés par la poursuite de l'opération.

La troisième phase prévoit la construction des derniers bâtiments comprenant 120 logements sociaux et 58 logements proposés à l'accession. L'opération complète sera livrée en 2024 et participera au renouveau du quartier des Quatre-Chemins.

#### **Construction de qualité**

Les bâtiments construits ou en cours de construction à l'occasion des deux premières phases du chantier comportent chacun un rez-de-chaussée et 6 étages. Les façades sont animées grâce à un jeu de balcons et de loggias. La qualité esthétique des bâtiments est soulignée par l'emploi de matériaux pérennes : béton matricé pour le soubassement, enduit à la chaux pour les façades et plaquettes de brique pour les niveaux supérieurs. Les locataires bénéficient des normes de confort d'aujourd'hui, en termes d'acoustique, de performance énergétique et d'accessibilité. Toitures végétalisées, jardin en cœur d'îlot et projet de jardins partagés participent à faire de la résidence des Mésanges un poumon vert pour ses futurs locataires et propriétaires.





#### CHANTIER DE RESTAURATION

## L'église fermée au public pendant les travaux

À l'occasion de la troisième phase de son chantier de restauration, l'église Saint Jean-Baptiste à Sceaux est fermée au public **jusqu'à la fin décembre 2021**. Les salles paroissiales sont quant à elles ouvertes pendant la durée des travaux. Un oratoire provisoire doit être installé sur le parvis de l'église courant décembre.

#### Façade ouest et espaces intérieurs

Les travaux portent sur la restauration de la façade occidentale de l'église ainsi que sur l'ensemble des espaces intérieurs. Au programme : restauration des parements extérieurs ; travaux de chauffage dans la nef et le chœur ; mise en place d'un nouveau dallage en pierre ; travaux d'électricité, de mise en lumière et de sécurité incendie ; repose des lambris bois restaurés ; création d'un sas à l'entrée de l'église ; restauration des parements intérieurs et des décors peints ; rénovation de l'horloge et révision du beffroi et du fonctionnement des cloches ; restauration de l'orgue et de son buffet (jusqu'à la fin du 1<sup>er</sup> semestre 2022) ; rénovation de la sacristie.

#### Travaux en voie d'achèvement

En parallèle du démarrage de la troisième phase du chantier de restauration, la

deuxième phase se poursuit **jusqu'en février 2021** en raison du retard provoqué par le confinement au printemps 2020. Le nouveau campanile et sa cloche restaurée ont été posés le 27 août 2020. Le ravalement des parements extérieurs s'est achevé avec la reprise des maçonneries de pierre de taille des contreforts et des pinacles, ainsi que la pose des enduits à la chaux sur l'ensemble de la façade du bas-côté sud. Par ailleurs, des travaux d'ampleur ont été réalisés au niveau de la charpente de l'église avec la mise en place de tirants pour conforter sa structure et la reprise du buton, pièce de bois oblique qui permet de reporter les charges au droit de chaque pile des contreforts. À l'intérieur, les voûtes ont été restaurées avec la mise à jour d'un ciel étoilé dans la chapelle Saint-Mammès et de décors peints dans les autres travées du bas-côté sud. Enfin, la prochaine campagne de fouilles archéologiques de l'Institut national de recherches archéologiques préventives (Inrap) se tiendra **du 6 janvier au 19 février 2021**. Conduites par l'archéologue de l'Inrap Nicolas Warmé, les fouilles seront concentrées dans la nef de l'église.

→ Une vidéo présente les travaux de la deuxième phase du chantier de l'église sur [sceaux.fr/galerie](https://sceaux.fr/galerie)



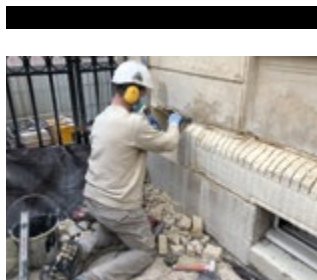
De gauche à droite : Brigitte Serreault et Bernard Hollebeke de l'association de quartier Chêneaux-Sablons, et Florence Presson, adjointe au maire déléguée aux Transitions et à l'économie circulaire et solidaire.

#### INITIATIVES

## Nouveau "bac cultur3"

Depuis le 13 novembre 2020, à l'initiative de l'association de quartier des Chêneaux-Sablons, un nouveau "bac cultur3" est installé rue Eugène-Maison à Sceaux, à proximité de l'agence LCL. Cette structure en bois permet aux Scéens d'échanger des livres et d'ajouter, s'ils le souhaitent, à cette dimension culturelle et amicale la possibilité de planter et entretenir des fleurs et de produire des œuvres artistiques.

Trois autres "bacs cultur3", entretenus par les habitants, sont installés à Sceaux rues Lakanal, du Lycée et des Ecoles. L'occasion pour les Scéens de cultiver fleurs, légumes ou encore fruits, tout en intégrant une dimension culturelle à cette activité grâce à l'échange de livres et à la production d'œuvres artistiques.



#### HÔTEL DE VILLE

## Reprise des maçonneries

Peut-être avez-vous remarqué la présence de tailleurs de pierre œuvrant aux abords de l'aile ouest de l'hôtel de ville. Depuis début novembre et jusqu'au 18 décembre, cette partie de la mairie fait l'objet d'une réhabilitation. Les travaux incluent la reprise des maçonneries anciennes, des soubassements et des emmarchements en pierre de cet édifice construit au milieu du 19<sup>e</sup> siècle dans le style des hôtels parisiens pour devenir à l'époque le siège de la sous-préfecture. Le chantier de reprise des maçonneries de l'aile ouest s'inscrit dans le prolongement de la construction des nouveaux locaux du service Tranquillité urbaine, extension adossée à cette partie de l'hôtel de ville et inaugurée au début de l'année 2020. Ce nouveau chantier mobilise les tailleurs de pierre de l'entreprise Lefèvre, spécialisée dans la restauration du patrimoine et des monuments historiques, qui travaille également sur le chantier de l'église Saint Jean-Baptiste.



#### COMITÉ CONSULTATIF DES TRANSITIONS

## Des citoyens tirés au sort

Par délibération du 8 octobre, le Conseil municipal a créé le Comité consultatif des transitions. Avec une innovation majeure : ses membres compteront aussi des citoyens tirés au sort.

#### Une démarche innovante

Bâtir la ville durable de demain est l'affaire de tous ! Fidèle à cette idée, la ville de Sceaux a décidé d'intégrer au nouveau Comité consultatif des transitions quatre habitants par bureau de vote, deux titulaires et deux suppléants, soit 56 personnes maximum, tirées au sort par un huissier de justice à partir des listes électorales. « *Ce dispositif inédit s'inscrit dans une démarche innovante de démocratie participative et délibérative* », souligne Florence Presson, adjointe au maire déléguée aux Transitions et à l'économie circulaire et solidaire. 168 Scéens ont ainsi été tirés au sort le 15 octobre dernier sur trois tours. Chacun des 56 habitants figurant sur la

première liste a été contacté et avait 15 jours pour exprimer son accord ou son refus d'intégrer le comité. Compte tenu de certains refus, les personnes de la deuxième liste ont été sollicitées selon le même mode opératoire, et de même pour la troisième liste.

#### Accompagner les transitions

Le Comité consultatif des transitions a vocation à accompagner les changements de comportement nécessaires pour entrer dans une démarche de transitions énergétique, environnementale, numérique, économique et sociale. En plus des habitants tirés au sort, il est composé de 34 citoyens volontaires qui ont postulé à l'automne, de représentants d'associations scéennes, des institutionnels et personnes morales concernées, de représentants des comités consultatifs existants, de quatre représentants du conseil d'enfants et des membres du Conseil municipal.

#### PLAN CLIMAT AIR ÉNERGIE TERRITORIAL PARTICIPEZ À L'ENQUÊTE

Vallée Sud – Grand Paris lance une consultation citoyenne dans le cadre de l'élaboration de son Plan climat air énergie territorial (PCAET). Le PCAET permet au Territoire de mobiliser les acteurs locaux autour de 5 objectifs : accélérer la transition énergétique, viser la neutralité carbone en 2050, reconquérir la qualité de l'air, préserver les ressources et développer l'économie circulaire, s'adapter au changement climatique. Le questionnaire en ligne est ouvert **jusqu'au 19 décembre 2020** sur [valleesud.fr/fr/le-pcaet-un-projet-ouvert-la-concertation](http://valleesud.fr/fr/le-pcaet-un-projet-ouvert-la-concertation). Les résultats de l'enquête permettront d'intégrer les besoins et les attentes émis par les habitants.

→ Plus d'infos sur [valleesud.fr/fr/PCAET](http://valleesud.fr/fr/PCAET)





**BUDGET PARTICIPATIF ÉCOLOGIQUE ET SOLIDAIRE DE LA RÉGION**

Trois projets scéens lauréats !

Trois projets scéens proposés dans le cadre du premier budget participatif écologique et solidaire organisé par la Région ont été plébiscités par les Franciliens.

**Projets scéens plébiscités**

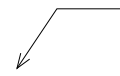
Deux des initiatives lauréates ont été proposées par la Ville. Il s'agit du projet "Végétalisation de la cour d'école élémentaire des Blagis" imaginé par Jaroslav Podser et Anne-Laure Ligozat dans le cadre du premier budget participatif scéen dédié à l'environnement, et du projet "Installation de boîtes à livres jardinières dans la Ville". Le troisième projet scéen lauréat est quant à lui porté par l'association "Sceaux à vélo", antenne locale de l'association Mieux se Déplacer à Bicyclette (MDB). Cette dernière souhaite la mise en place d'une vélo-école pour permettre à toutes et tous d'apprendre à faire du vélo et à se déplacer de manière sécurisée, ainsi que le développement d'un atelier d'auto-réparation.

**Budget participatif écologique et solidaire**

Lancé le 30 juin dernier, le budget participatif écologique et solidaire de la région Île-de-France est une démarche inédite dotée d'un budget de 500 millions d'euros sur 5 ans. Toutes les personnes morales pouvaient proposer des projets : villes, départements, associations, entreprises, hôpitaux, universités, musées... Après un dépôt des projets durant l'été, le vote des Franciliens s'est déroulé en ligne du 18 septembre au 2 octobre 2020. Énergies renouvelables, recyclage des déchets, espaces verts, lutte contre les pollutions... À travers ce vote, l'occasion était donnée à chaque citoyen de devenir acteur des transitions de l'Île-de-France pour un avenir durable. Félicitations à tous les lauréats !

→ **Plus d'infos sur [budgetparticipatif.iledefrance.fr](http://budgetparticipatif.iledefrance.fr)**

**EN BREF**



**Budget participatif de Sceaux**

À la suite de l'appel à propositions de projets réalisé dans le cadre de la 2<sup>e</sup> édition du budget participatif dédié à l'environnement, la Ville a reçu 22 propositions. Un comité de recevabilité effectuera une présélection des projets jugés recevables au regard du règlement. Les projets retenus entreront ensuite dans une phase d'étude de faisabilité technique, juridique et financière. Les Scéens seront invités à voter du 9 avril au 2 mai 2021. Les projets lauréats seront mis en œuvre dans le cadre du budget 2021.

**Collecte de sapins**

À Sceaux, les sapins de Noël seront collectés les **mardis 5, 12 et 19 janvier 2021** au matin. Ils doivent être déposés la veille sur les trottoirs, sans décoration. Les sacs à sapin sont acceptés. Les sapins floqués ou synthétiques, tout comme ceux mesurant plus de 2 m de haut et dont le tronc fait plus de 10 cm de diamètre, doivent être apportés à la déchetterie.

# Restons en contact sur [covid19.sceaux.fr](https://covid19.sceaux.fr)



consultez les actualités



recevez chaque jeudi  
la newsletter



recevez les sms  
de la Ville

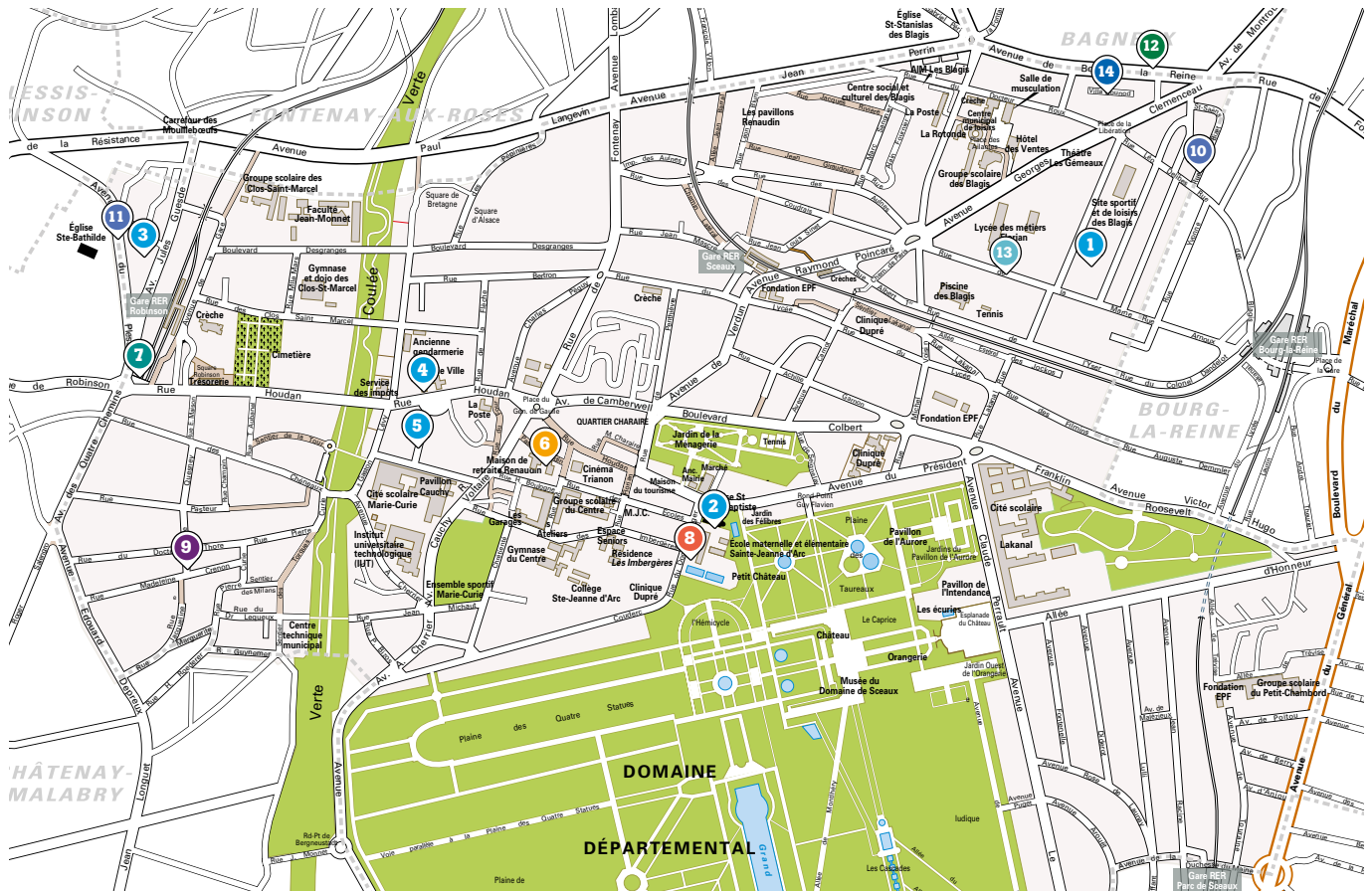


suivez-nous sur





### Les travaux en décembre 2020 et janvier 2021



#### Travaux effectués par la Ville

- 1 Requalification des espaces extérieurs du site sportif et de loisirs des Blagis
- 2 Restauration de l'église Saint Jean-Baptiste
- 3 Finalisation de l'aménagement des sentiers des Bouillons et de la Fontaine du Moulin
- 4 Reprise partielle des maçonneries anciennes de l'aile ouest de l'hôtel de ville
- 5 Aménagement des pieds d'arbres avenue de la République
- 6 Entretien des chaussées, marquages au sol, mise en peinture de mobiliers et reprise des nids-de-poule
- 7 Renouvellement du mobilier urbain, entretien des trottoirs et de l'éclairage public sur diverses voies
- 8 Désherbage manuel et mécanique sur diverses voies
- 9 Maintenance des illuminations des fêtes de fin d'année
- 10 Élagage sur diverses voies

#### Travaux réalisés par l'Ehpad public Marguerite-Renaudin

- 11 Poursuite de la rénovation des bâtiments anciens de la maison de retraite publique Marguerite-Renaudin

#### Travaux réalisés par la RATP

- 12 Travaux d'aménagement de l'accès ouest de la gare Robinson avec modification de la circulation

#### Travaux réalisés par le Département

- 13 Restauration du portail et du mur d'enceinte du Petit château
- 14 Travaux d'entretien de chaussée des voies départementales

#### Travaux effectués par la Ville, le Sipperec et Enedis

- 15 Enfouissement des réseaux et rénovation de l'éclairage public rue Madeleine-Crenon, Quesney et du Docteur-Thore

#### Travaux effectués par la ville de Bourg-la-Reine, le Sipperec et Enedis

- 16 Enfouissement des réseaux aériens rue Georges-Bizet
- 17 Renforcement du réseau électrique haute tension avenue du Plessis

#### Travaux réalisés par la ville de Bagneux, le Sipperec et Enedis

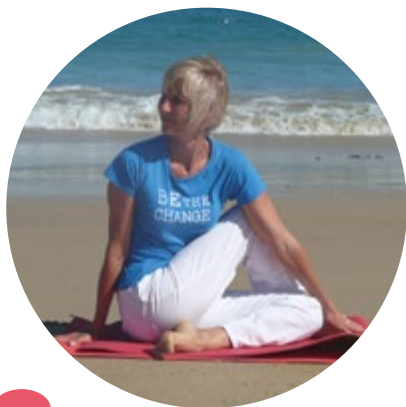
- 18 Enfouissement des réseaux aériens avenue de Bourg-la-Reine, côté Bagneux

#### Travaux effectués par Vallée Sud – Grand Paris (VSGP)

- 19 Rénovation du réseau d'assainissement rue de la Marne
- 20 Installation de supports de signalisation de points d'eau incendie

#### Travaux effectués par Enedis

- 21 Finalisation de l'enfouissement des réseaux voie privée Villa-Goundou



## Témoignage

→ **Nathalie Collin**

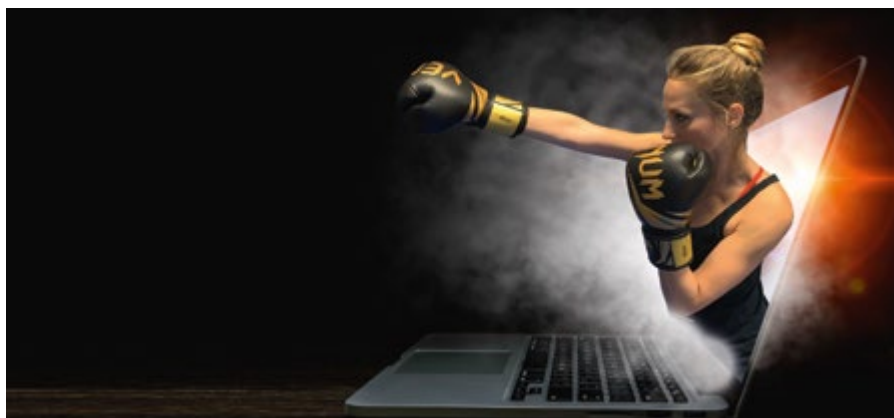
Professeur de yoga

**Comment le Centre Surya Yoga s'est-il adapté à la situation ?**

Dès le premier confinement, j'ai ouvert une chaîne YouTube à mon nom pour que les élèves puissent continuer à pratiquer depuis chez eux. Désormais, j'y laisse une dizaine de vidéos en accès libre pour ceux qui voudraient s'initier. Depuis le reconfinement, tous les cours se poursuivent en ligne sur Zoom pour les adhérents. J'ai aussi lancé une chaîne de vidéos accessible par abonnement sur notre site [surya-yoga.fr](http://surya-yoga.fr). On y trouve chaque semaine de nouveaux contenus consacrés aux différentes disciplines (yoga doux et dynamique, méditations, yoga nidra, tutoriels, sagesse du yoga). Tous les mois environ, j'échange aussi avec les abonnés de la chaîne lors d'un point Zoom pour répondre à leurs questions et à leurs besoins. Enfin, je propose aux élèves qui en ont envie une méditation sur Zoom chaque dimanche soir, pour les aider à retrouver un peu de sérénité en cette période difficile.

**Que reprenez-vous de cette expérience ?**

Créer des vidéos demande beaucoup de travail, mais je le fais avec grand plaisir car le yoga est ma passion et j'ai envie de transmettre tout ce que je peux à mes élèves. Je n'étais pas très à l'aise au début car je ne maîtrisais pas les outils numériques, mais maintenant je suis très contente d'avoir acquis de nouvelles compétences. Les vidéos à la demande offrent une souplesse qui plaît beaucoup à certains élèves et je songe à continuer après cette crise !



## ASSOCIATIONS SPORTIVES

### Les clubs scéens s'adaptent à la crise

Face au reconfinement, les clubs sportifs qui le peuvent se sont organisés pour proposer cours à distance et ressources numériques.

#### Cours à distance

Plusieurs associations scéennes ont mis en place des cours en ligne, à l'image de Sceaux arts martiaux. « *Dans notre club, l'enseignement à distance prend des formes variées* », explique Maryline Pignarre, directrice de Sceaux arts martiaux. « *Nous proposons des cours en direct via Zoom pour le bodyfight training, le krav maga, le baby MMA et la boxe thaï, ce qui représente une dizaine de cours à distance par semaine. Nos coachs proposent également un suivi régulier par mail, l'envoi de documents pédagogiques comme des fiches et des tutoriels, et ils commentent aussi des audios et des vidéos envoyés par les élèves.* » Si pratiquer reste possible à distance pour les clubs d'arts martiaux comme Sceaux arts martiaux, c'est aussi le cas pour d'autres disciplines telles que le yoga. À Sceaux, le Tao des énergies continue à proposer ses cours en ligne (yoga, renforcement musculaire, stretching...), tout comme le Centre Surya Yoga. « *Nous proposons six cours différents en direct chaque semaine* », souligne Nathalie Collin, professeur au sein du Centre Surya Yoga (lire ci-contre). De son côté, la Ville reste

mobilisée en proposant aux adhérents de sa salle de musculation plusieurs cours en direct chaque semaine.

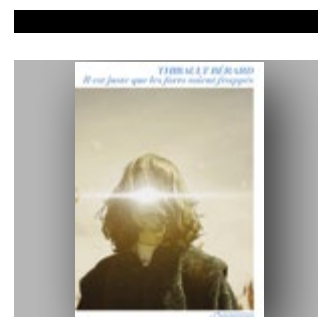
#### Ressources en ligne

Pour compléter les cours à distance, nombreux sont les clubs qui proposent aussi des ressources numériques complémentaires, parfois gratuitement. « *Nous mettons en ligne des ateliers techniques et des exercices spécifiques accessibles à tous via notre chaîne YouTube* », précise ainsi Maryline Pignarre. Pour obtenir un accès à cette chaîne, il convient de contacter préalablement le club (infos sur [sceaux-arts-martiaux.clubeo.com](http://sceaux-arts-martiaux.clubeo.com)). De la même façon, des vidéos de séances complètes d'une heure de taekwondo, cross training et kick boxing pour tous niveaux et tous âges (dès 3 ans) sont accessibles sur la chaîne YouTube de SP Training, autre association scéenne d'arts martiaux, à retrouver en tapant "SP Training Confinement". D'autres clubs ont aussi développé une offre en ligne payante, comme le Centre Surya Yoga ou le Tao des énergies, qui propose sur abonnement des vidéos de cours, stages et tutoriaux, des méditations guidées ainsi que des dossiers numériques (infos sur [yogasphere.fr](http://yogasphere.fr)).

→ Retrouvez les coordonnées de tous les clubs scéens dans le Guide du sport sur [sceaux.fr](http://sceaux.fr) > Kiosque.



Ça bouge à Sceaux



COUP DE CŒUR LYCÉEN

Thibault Bérard

En partenariat avec la librairie Le Roi Lire, l'équipe de la bibliothèque invite chaque année les lycéens de Lakanal et Marie-Curie à distinguer un premier roman français. En 2020, le Coup de cœur des lycéens de Sceaux est devenu un prix littéraire doté d'une récompense de 750 euros. Une présélection de quatre livres a été effectuée par un comité constitué de professeurs documentalistes, de professeurs de français et de deux bibliothécaires de Sceaux.

Cette année, les lycéens ont plébiscité l'écrivain Thibault Bérard pour son roman *Il est juste que les forts soient frappés* (éd. de l'Observatoire). Un récit poignant sur un jeune couple heureux dont la femme est soudainement frappée par le cancer. Chaque minute compte pour la sauver. Les trois autres romans en compétition étaient *La golf blanche* de Charles Sizenstuhel (éd. Gallimard) (2<sup>e</sup> ex-aequo), *Terre brûlée* de Paula Vézac (éd. du Rouergue) (2<sup>e</sup> ex-aequo) et *Les oiseaux rares* d'Hugo Paviot (éd. du Seuil) (3<sup>e</sup> place).

SOUTENONS NOS LIBRAIRES

Plumes scéennes

Soutenons nos libraires ! Tour d'horizon de trois ouvrages publiés ces derniers mois par des auteurs scéens.

**Enquête de moquette**

La Scéenne Florence Bronner publie chez Librinova son premier roman *Enquête de moquette* disponible en versions numérique et papier. Ce roman policier léger et humoristique met en scène Sophie Serratti, jeune journaliste parisienne, surprenant une conversation qu'elle n'aurait pas dû entendre dans la boutique de moquette en bas de chez elle. La journaliste décide alors de mener l'enquête au cœur de Paris. Entre yoga, mode de vie parisien à mille à l'heure et nouvelles tendances, ce livre plonge le lecteur dans un univers décalé et plein d'humour.

→ Florence Bronner, *Enquête de moquette*, Librinova, [librinova.com/librairie/florence-bronner/enquete-de-moquette](http://librinova.com/librairie/florence-bronner/enquete-de-moquette)

**Le levain de l'inachevé**

Le nouveau recueil de poèmes de la Scéenne Maïté Villacampa, *Le levain de l'inachevé. Cante jondo pour Walter Benjamin*, est publié chez Unicité, dans la collection Le metteur en signe. Dans ce recueil, l'auteur s'interroge : « Où sont nos fragiles aspirations utopiques et autres

*dissidences libératrices ? Qu'est devenue la notion d'authentique, ce concept esthétique si cher au philosophe Walter Benjamin. N'en sommes-nous plus les hôtes ? »*

De l'aura du vers à ses profondeurs, « quand l'encre démesure le temps », Maïté Villacampa agrandit le monde pour mieux montrer ses abondantes réductions. « Trop d'événements étranges / rient la peau du monde / serait-il grand temps de torpiller nos internationales ? »

→ Maïté Villacampa, *Le levain de l'inachevé. Cante jondo pour Walter Benjamin*, Unicité, collection Le metteur en signe

**La e-santé en question(s)**

Publié aux éditions Hygée, l'ouvrage *La e-santé en question(s)* est co-écrit par deux Scéens, Olivier Babinet, directeur de la santé interdépartementale des Yvelines et des Hauts-de-Seine, et Corinne Isnard Bagnis, professeur de néphrologie à l'hôpital de la Pitié-Salpêtrière à Paris. En dix questions, cet ouvrage synthétise l'actualité foisonnante de la e-santé et analyse les espoirs et les craintes face à ce qui est annoncé comme une révolution sanitaire et sociale. Une vision à 360 degrés de la e-santé ou santé numérique utile à tous les publics.

→ Olivier Babinet et Corinne Isnard Bagnis, *La e-santé en question(s)*, Hygée



ouverture de vos boutiques  
le dimanche 20 et le lundi 21 décembre 2020

# FÉÉRIE DE NOËL À SCEAUX...

**Grand jeu  
du 1<sup>er</sup> au 31  
décembre 2020**

Cherchez l'objet « intrus » dans  
les vitrines de vos commerçants  
du centre-ville et gagnez

1 week-end pour 2 personnes  
offert par le Club Med  
2 parures de lit  
offertes par Yves Delorme  
18 bouteilles de Champagne  
offertes par Le Repaire de Bacchus  
des bons d'achats  
offerts par vos  
commerçants\*

... vos vitrines s'animent  
d'automates  
en décembre !



BOUTIQUE 2 DE SCEAUX  
Yves Delorme **Club Med**

*Le Repaire de Bacchus*  
Maison fondée en 1888

VILLE DE  
**SCEAUX**  
À LA CROIX DES TALENTS

\* voir règlement sur le bulletin de participation chez vos commerçants participants.



## Ça bouge à Sceaux



Anne Rullière a capturé en studio les sourires des commerçantes de Sceaux.

### EXPOSITIONS

## Sceaux s'expose en plein air

En cette période d'allègement du confinement, plusieurs expositions organisées en plein air restent visibles à l'occasion de vos sorties autorisées.

### Portraits de commerçantes

**Jusqu'au 11 janvier 2021**, les grilles de l'entrée du jardin de la Ménagerie (70 rue Houdan) accueillent une série de portraits de commerçantes. Ce projet photographique a été imaginé par les joailliers scéens Anne et Philippe Rullière dans le cadre du trophée "Réussir à Sceaux" 2020, afin de mettre en valeur les femmes du commerce scéen. Avec un brin d'humour, les participantes arborent un bijou qui leur ressemble et présentent leur meilleur savoir-faire professionnel au travers d'un objet symbolique, sous l'objectif d'Anne Rullière, passionnée de photographie.

### Une année dans la vie de Sceaux

Forte de son succès, l'exposition "Une année dans la vie de Sceaux", présentée à l'automne dans le jardin de la Ménagerie, prendra ses quartiers sur les grilles de l'école maternelle des Blagis du **1<sup>er</sup> décembre 2020 au 31 janvier 2021**. Lancé par

Nathalie Banaigs, ce projet participatif propose de raconter le quotidien de la ville et de ses habitants à travers 365 photographies, une pour chaque jour de l'année 2019. L'initiative, soutenue par la Ville, a mobilisé plus de 80 contributeurs pendant un an.

### Globe-trotters

Enfin, les amateurs d'histoire et de voyage ont **jusqu'au 21 mai 2021** pour profiter de l'exposition "Globe-trotters, les opérateurs d'Albert Kahn autour du monde 1909-1930" présentée dans l'allée des Clochetons au domaine départemental de Sceaux (8 avenue Claude-Perrault). Cette exposition réunit 36 autochromes grand format du début du 20<sup>e</sup> siècle, rapportés par les opérateurs du banquier philanthrope Albert Kahn à la suite de leur tour du monde. Déserts, jungles, villes ou montagnes, monuments, grands dignitaires, vagabonds, samouraïs ou cavaliers mongols, rien n'échappe à l'œil acéré de ces photographes globe-trotters.

## HOMMAGE



### ● Françoise Delecroix

Françoise Delecroix, artiste professionnelle de Sceaux et vice-présidente du collectif d'artistes scéens Bloc-house, nous a quittés le 30 octobre à l'âge de 76 ans. Peintre, photographe et artiste plasticienne, Françoise Delecroix exposait régulièrement ses œuvres dans des galeries parisiennes. Sceaux avait accueilli sur le mur rouge de l'hôtel de ville en février 2016 son exposition *Liaisons* dans laquelle elle interrogeait les liaisons charnelles et sensuelles provoquées par la multiplicité et la duplicité des corps. Françoise Delecroix avait également participé à plusieurs expositions collectives présentées à Sceaux par le collectif d'artistes Bloc-house. À l'occasion de sa dernière exposition *Continu/discontin* en octobre 2020 au Pavillon des arts et du patrimoine de Châtenay-Malabry, l'artiste dévoilait plusieurs de ses peintures ainsi qu'une installation éphémère mettant en avant les lignes, les courbes et les corps, et questionnant les notions de croissance et d'infini. Le maire et les élus du conseil municipal présentent leurs sincères condoléances à ses proches.

# Résidence Carnot

## BOURG-LA-REINE

Une résidence du Groupe DOMITYS

# Le cadre idéal pour vivre la vie que vous aimez



RÉSIDENCE SERVICES SENIORS

**APPARTEMENTS**  
DU STUDIO AU 3 PIÈCES  
À PROXIMITÉ DU CENTRE-VILLE



### DES SERVICES À LA CARTE

24h/24 et 7j/7, si besoin :  
Discret et bienveillant,  
notre personnel est à votre écoute.



### UN CADRE VERDOYANT

Parc privé et paysager de 5000 m<sup>2</sup>  
au calme pour profiter des beaux jours.



### UNE RÉSIDENCE TRANQUILLE IDÉALEMENT SITUÉE

Vivez à deux pas du quartier  
commerçant et de la gare RER !

Contactez-nous  
pour effectuer une visite



Résidence Carnot  
27 boulevard Carnot  
92340 BOURG-LA-REINE



02 47 51 70 00  
appel non surtaxé  
07 63 00 46 79



[residence-carnot.fr](http://residence-carnot.fr)

*Les visites se dérouleront dans le strict respect des mesures  
sanitaires afin de protéger les visiteurs et les collaborateurs.*



# ASSOCIATIONS

## Communiqués

### ● Sceaux culture, loisirs et amitié

Toutes nos visites avec audiophone pour la distanciation. **Expositions/visites** : Giorgio de Chirico ; Man Ray ; salons classés Hôtel Cail ; sous réserve de la Covid-19, dîner dans lieu exceptionnel et tour des illuminations de Paris. **Activités** : goûter-conférence Viollet-le-Duc ; cours : mieux utiliser son portable ; Tchi kung ; bridge ; peinture ; marche au parc de Sceaux ou environs ; cercle de lecture ; après-midi canasta et Scrabble ; jeu Pyramide. **Croisière** : Provence, Camargue, Rhône, grotte Chauvet, Saône. **Spectacles** : (prix réduits) Les Gémeaux ; La Schubertiade ; spectacle équestre avec Mario Luraschi. Joyeuses fêtes à tous !

→ **Renseignements** :  
01 46 60 94 00  
ou [scla-asso.fr](http://scla-asso.fr)

### ● Héberjeunes

L'association met en contact des étudiants avec des propriétaires de logements situés au sud de Paris. Les bénévoles visitent chaque logement avant de les intégrer à une base de données transmises aux étudiants qui bénéficient ainsi d'un service sur mesure sans frais d'agence coûteux. Ce service profite également aux propriétaires car l'association sélectionne les candidats, gère les visites, peut rédiger le contrat et apporter un conseil fiscal.

→ **Renseignements** :  
01 69 15 65 44  
ou [heberjeunes.asso@universite-paris-saclay.fr](http://heberjeunes.asso@universite-paris-saclay.fr)

### ● Bienvenue à Sceaux

Si la situation sanitaire le permet, nous proposons plusieurs sorties : au musée du Quai Branly : les Olmèques et les cultures du golfe du Mexique ; au centre Pompidou, à prévoir, Matisse ; au Domaine royal de Marly, les secrets de la résidence intime de Louis XIV ; exceptionnelle visite des réserves du Mobilier National. Le tennis de table a lieu désormais les mardis et jeudis après-midis au 14 ter rue des Imbergères.

→ **Contact** : 01 46 60 55 27  
ou 01 46 60 91 20 ou  
[bienvenueasceaux.com](http://bienvenueasceaux.com)

### ● France Alzheimer 92

L'association souhaite réunir les groupes de parole des aidants familiaux avant la fin de cette année bien particulière. Aussi, voici les dates et lieu retenus pour le mois de décembre : vendredi 18 décembre à 10h, salle 3 des Garages (20 rue des Imbergères), samedi 19 décembre à 10h, salle 4 des Garages (20 rue des Imbergères).

→ **Contact** : 06 09 17 76 06  
ou [fa92.sud@orange.fr](mailto:fa92.sud@orange.fr)

### ● Club des aînés

Nous espérons toujours que tout se passe au mieux pour vous-mêmes et vos proches. Dans la période un peu chaotique que nous connaissons tous, nous avons eu le plaisir de pouvoir poursuivre nos entraînements de gymnastique grâce aux vidéos très variées que Géraldine nous fait parvenir. Le parc de Sceaux restant ouvert, les marches quotidiennes à 10h sont maintenues en respectant une grande distanciation et avec le port du masque. Au plaisir de nous retrouver pour la reprise de nos autres activités. Nous vous souhaitons un agréable Noël. À la sortie du confinement, dont les dates restent inconnues à l'heure où nous écrivons ces lignes, vous pourrez à nouveau nous rencontrer aux Garages, 20 rue des Imbergères le lundi ou le vendredi de 14h30 à 16h.

→ **Contact** : 01 47 02 24 34  
ou [cda92330@orange.fr](mailto:cda92330@orange.fr)

### ● SP training

Une nouvelle image pour Sceaux Taekwondo. Désormais nommé SP training, le club apporte une image plus dynamique et diversifie ses activités avec de nouvelles disciplines. « *Notre objectif, comme l'a fait mon père Stéphane Pignarre durant ces 25 dernières années, est de satisfaire sportivement les Scéens en leur apportant la volonté et le plaisir de faire du sport.* » Cédric P. Nous proposons le taekwondo dès 3 ans, la self défense pour les adolescents et aussi le cross training : du fitness en musique pour les parents.

→ **Contact** : [sptsceaux@gmail.com](mailto:sptsceaux@gmail.com)

### ● Œuvres sociales des pompiers de Paris

Le calendrier des pompiers est disponible ! Du fait de la crise sanitaire, les pompiers ne pourront pas venir à votre rencontre. Vous pouvez obtenir votre calendrier à la caserne la plus proche de 14h à 16h et en faisant un don sur place, en ligne sur [oeuvresocialepompiersparis.fr](http://oeuvresocialepompiersparis.fr), par chèque à l'ADOSSPP (9 square Watteau, 92400 Courbevoie) ; un don à distance de 15 € minimum vous permet de recevoir votre calendrier par voie postale. Après déduction d'impôts, un don de 15 € vous « coûte » 5,10 €. Les dons sont intégralement reversés aux œuvres sociales des soldats du feu. L'association accompagne quotidiennement les sapeurs-pompiers blessés ou malades, leurs familles et leurs orphelins. Ils veillent sur nous. Ensemble, veillons sur eux !



# L'Audition Scéenne

Julie COSCAS

Audioprothésiste D.E

**NOUVEAU  
à Sceaux**



**Sceaux happy...  
de vous retrouver !**

Audioprothésiste Diplômée d'Etat **depuis plus de 15 ans**, saura vous aider à allier efficacité et discrétion. Audioprothésiste présente du lundi au vendredi.



- BILAN AUDITIF GRATUIT \*
- PERIODE D'ESSAI GRATUITE
- GARANTIE 4 ANS OFFERTE
- SERVICE APRÈS-VENTE DE QUALITÉ



— Votre audition, notre passion —

8, rue du Docteur Berger - 92330 Sceaux

**01 49 73 72 33**

**1H DE PARKING OFFERTE\***

lauditionsceenne@gmail.com

\* Sur un parking à proximité

**OFFRE  
EXCEPTIONNELLE**

**300€**

VALABLE JUSQU'AU 31/12/2020  
(VOIR CONDITIONS EN MAGASIN)

**POINT FORT  
FICHET**

www.blr-protection.fr



PORTE BLINDÉE  
FENÊTRES ANTI-EFFRACTION  
VOLETS ROULANTS  
ALARME  
PORTE DE GARAGE



**BLR PROTECTION**  
141, avenue du Général Leclerc  
92340 Bourg-la-Reine  
☎ : 01 47 02 20 20  
☎ : 01 47 02 32 91  
contact@blr-protection.fr

CONSEIL - DÉPANNAGE SERRURE TOUTES MARQUES



DES MATÉRIELS DE QUALITÉ  
POUR TOUS  
VOS PROJETS

**KILOUTOU SCEAUX**  
140 avenue du Général Leclerc  
92330 SCEAUX  
Tél : 01 47 02 55 55 / Fax : 01 47 02 39 42



KILOUTOU SAS au capital de 10 441 555 € RCS Lille Métropole 317 696 061  
Siège social : 1 Rue des Précurseurs - CS 20449 - 59664 VILLENEUVE D'ASCQ CEDEX - T : 03 59 56 54 00 - F : 03 59 56 64 01

**GENERALE DES SERVICES**  
Agence de services aux particuliers

**Tous vos services  
à domicile**

- Ménage - Repassage
- Jardinage
- Garde d'enfants  
Soutien scolaire
- Petit Bricolage



Votre agence Hauts-de-Seine Sud  
28 rue de Fontenay - 92340 - Bourg-la-Reine  
Tél : 01 45 46 98 06  
sud92@gdservices.fr



N° Vert 0800 77 77 00  
www.generaledeservices.com



**fca**  
La rénovation éco-citoyenne

**ISOLATION & RAVALEMENT**  
DE VOS MAISONS ET COPROPRIÉTÉS...



MURS • COMBLES • VMC • RAVALEMENT

Sceaux  
fcaweb.fr

**01 41 87 08 25**



# Bon à savoir

## Services publics

### ADIL (Agence départementale d'information sur le logement)

Le 1<sup>er</sup> mardi du mois de 9h à 12h (information sur le logement) et de 13h30 à 16h30 (information sur le droit au logement opposable - DALO), sur rendez-vous à la mairie, 122 rue Houdan. Tél. : 01 41 13 33 00

### CAUE 92

Le CAUE 92 apporte son aide aux particuliers dans leurs projets de construction ou d'aménagement, sur rendez-vous auprès du service Urbanisme. Tél. : 01 41 13 33 00

### CONCILIATEUR DE JUSTICE

Reçoit les mardis 1<sup>er</sup> et 15 décembre, de 11h à 17h15, sur rendez-vous à la mairie, 122 rue Houdan. Tél. : 01 41 13 33 00

### MAISON DU TOURISME

Jardin de la Ménagerie, 70 rue Houdan tourisme.sceaux.fr, tél : 01 46 61 19 03 maisondutourisme@sceaux.fr. Accueil du public les mardis, jeudis et vendredis de 14h à 18h, les mercredis et samedis de 10h à 13h et

de 14h à 18h. **Les jeudis 24 et 31 décembre, la maison du tourisme fermera à 17h.**

### MAISON DE LA JUSTICE ET DU DROIT DES BLAGIS

7 impasse Édouard-Branly à Bagneux  
Tél. : 01 46 64 14 14 ou mjd.blagis@orange.fr  
Ouvert les lundis et jeudis de 9h15 à 12h et de 14h à 18h ; les mardis, mercredis et vendredis de 9h15 à 12h et de 13h à 17h. **Fermé du 21 décembre 2020 au 3 janvier 2021.**

### SOLIHA - PERMANENCES ÉNERGIE - HABITAT

Vallée Sud - Grand Paris propose des permanences pour des projets de rénovation de l'habitat ou de performance énergétique. Elles s'adressent aux particuliers, propriétaires ou locataires habitant sur le territoire. Les permanences ont lieu, uniquement sur rendez-vous, au 28 rue de la Redoute à Fontenay-aux-Roses. Les prochaines permanences auront lieu les 4, 14 et 18 décembre. Tél. : 01 42 66 35 98 ou soliprojet.fr > contact

## Services de garde



### ● PHARMACIES\*

**Dimanche 6 décembre**  
Pharmacie de la Bièvre  
41 boulevard Carnot  
Bourg-la-Reine  
Tél. : 01 46 63 07 95

**Dimanche 13 décembre**  
Pharmacie  
Dubray-Martin-Lavigne  
104 av. du Général-Leclerc  
Bourg-la-Reine  
Tél. : 01 46 61 80 80

**Dimanche 20 décembre**  
Pharmacie de La Faiencerie  
15 av. du Général-Leclerc  
Bourg-la-Reine  
Tél. : 01 46 65 08 59

**Vendredi 25 décembre**  
Pharmacie des Blagis  
51 rue de Bagneux  
Tél. : 01 46 61 10 59

**Dimanche 27 décembre**  
Pharmacie du Chambord  
144 bis av. du  
Général-Leclerc  
Tél. : 01 43 50 03 00

**Vendredi 1<sup>er</sup> janvier**  
Pharmacie Damasse  
96 av. du Général-Leclerc  
Bourg-la-Reine  
Tél. : 01 46 61 96 96

**Dimanche 3 janvier**  
Pharmacie des  
Quatre-Chemins  
5 av. des Quatre-Chemins  
Tél. : 01 46 61 16 12

### ● INFIRMIÈRES

**Dimanche 6 décembre**  
Mme Breitel  
Mme Saint-Joannis  
Mme Thominot  
Mme Noël  
18 square Robinson  
Tél. : 01 46 60 09 74  
ou 07 49 70 31 18

**Dimanche 13 décembre**  
Mme Thiriet-Bouchilloux  
Tél. : 06 03 05 43 73  
Mme Gaudet  
Tél. : 06 61 54 97 67  
155 rue Houdan

**Dimanche 20 décembre**  
Mme Ablin  
155 rue Houdan  
Tél. : 06 83 32 21 79

**Vendredi 25 décembre**  
Mme Mercier  
5 passage  
Marguerite-Renaudin  
Tél. : 01 43 50 13 93

**Dimanche 27 décembre**  
Mme Croset  
Mme Fuoco  
10 rue Florian  
Tél. : 01 47 02 30 80

**Vendredi 1<sup>er</sup> janvier**  
Mme Breitel  
Mme Saint-Joannis  
Mme Thominot  
Mme Noël  
18 square Robinson  
Tél. : 01 46 60 09 74  
ou 07 49 70 31 18

**Dimanche 3 janvier**  
Mme Thiriet-Bouchilloux  
Tél. : 06 03 05 43 73  
Mme Gaudet  
Tél. : 06 61 54 97 67  
155 rue Houdan

\*Ces informations sont données à titre indicatif et sont susceptibles d'être modifiées à tout moment par l'Agence régionale de santé (ARS). Plus d'informations sur : [monpharmacien-idf.fr](http://monpharmacien-idf.fr)

## Collecte des déchets



### La collecte sélective

#### Sapins de Noël



Une collecte en porte à porte est mise en place les mardis matin des 5, 12 et 19 janvier 2021. Les sacs à sapins sont acceptés.

#### Le mobilier et les équipements d'ameublement



Ils sont collectés sur l'ensemble de la ville chaque 2<sup>e</sup> jeudi du mois. La prochaine collecte aura lieu le jeudi 10 décembre.

#### Les produits toxiques



Ils doivent être apportés au camion Planète chaque 1<sup>er</sup> samedi du mois de 10h à 12h, parking de Gaulle, et de 14h à 16h, place des Ailantes aux Blagis. Les prochaines collectes auront lieu les samedis 5 décembre et 6 février.

#### Les déchets d'équipements électriques et électroniques



Cette collecte solidaire de quartier est organisée place du Général-de-Gaulle. La prochaine collecte aura lieu le samedi 6 février 2021 de 10h à 14h.

## ++ Les déchetteries :

- À Verrières-le-Buisson : du lundi au samedi, de 10h à 12h15 et de 13h30 à 18h30 et le dimanche de 9h à 12h15 (horaires valables jusqu'au 28 février 2021), à l'angle de l'avenue Georges-Pompidou et de la rue du Paradis.
- À Bourg-la-Reine : de 9h à 13h, chaque 3<sup>e</sup> samedi du mois, au centre technique municipal, 29 rue de la Bièvre.
- Au Plessis-Robinson : de 9h à 18h, chaque 4<sup>e</sup> samedi du mois, sur le parking Novéos, 8 avenue Descartes.

**Pédiatre** Pour connaître le pédiatre de garde, contactez votre pédiatre habituel.

**SOS médecins** Pour contacter SOS médecins, composez le 36 24 (0,15 €/min) 7j/7, 24h/24.

AUDITION CONSEIL vous invite à découvrir  
la liberté d'entendre sans pile !



Delphine  
GERSTLÉ  
Audioprothésiste  
diplômée d'État

CLIENTS  
PROTÉGÉS  
BOUTIQUES  
ÉQUIPÉES  
TOUS RASSURÉS



Sceaux happy... de vous retrouver !

**CONSOMMER LOCAL**  
FAIT VIVRE VOTRE VILLE

Nous vous accueillons selon les règles fixées par le gouvernement.  
Des masques sont à disposition de nos clients lors de leur visite,  
le respect des gestes barrières est appliqué lors des rendez-vous.

Testez l'entraînement  
auditif personnalisé Hearfit,  
et améliorez votre  
compréhension dans  
tous types d'environnements.

Hearfit  
entraînement auditif



Essai <sup>(1)</sup>  
gratuit  
des appareils

Chargeur  
offert <sup>(2)</sup>  
(valeur 200 €)

5 séances  
Hearfit  
d'entraînement auditif  
offertes <sup>(3)</sup>

(1) Sur prescription médicale ORL. (2) Offre valable pour l'achat d'un appareillage stéréophonique de classe 2. Hors réseaux santé : Santédair, Kalvia, Sévéane, Audysta. Hors classe 1 - Hors CMU - Offre non cumulable. Voir conditions au centre. (3) Voir conditions au centre

AUDITION CONSEIL Sceaux

2 avenue Charles Peguy (proche de la Poste - Centre Ville)

01 46 61 51 32

■ [auditionconseil-sceaux.fr](http://auditionconseil-sceaux.fr)   



Tél. 01 49 73 38 02

Agence 92 :  
144, bis avenue du Général Leclerc  
RN 20  
92330 Sceaux

FENÊTRES · VOLETS · STORES · PORTAILS · PORTES D'ENTRÉE · PORTES DE GARAGE

*Exigez la qualité pour vos ouvertures Bois PVC Alu*

## GROUPE SCOLAIRE SAINTE JEANNE D'ARC

### PRIMAIRE :

- Semaine de 4 jours
- Initiation 2<sup>ème</sup> langue vivante : Allemand, Italien, Espagnol dès le CM1
- Enseignement personnalisé (Méthode Montessori) dans certaines classes
- Ateliers périscolaires, garderie, étude



### COLLÈGE :

- 2 langues vivantes dès la 6<sup>e</sup> : Anglais, Allemand, Espagnol et Italien
- 3 langues vivantes dès la 5<sup>e</sup>
- Latin et Grec
- Passage des examens de Cambridge
- Mandarin et Russe en option

ÉCOLE PRIMAIRE : 7, rue du Docteur Berger - 92330 SCEAUX - Tél. : 01 41 13 07 95

COLLÈGE : 27, rue des Imbergères - 92330 SCEAUX - Tél. : 01 41 13 07 87

RER B, station SCEAUX  
Bus : 128 - 192 - 395



## BON À SAVOIR

### Petites annonces

## Les annonces publiées dans *Sceaux Mag* sont réservées aux particuliers scéens.

Pour publier une annonce dans *Sceaux Mag*, vous devez remplir un formulaire à l'accueil de la mairie (122 rue Houdan). Toute personne publiant une annonce dans *Sceaux Mag* et sur le site de la ville est réputée avoir pris connaissance du règlement (disponible à l'accueil de la mairie ou sur [sceaux.fr](http://sceaux.fr)). La Ville n'est pas garante du sérieux de ces annonces.

#### ● EMPLOI SERVICES

Femme propose aide aux personnes âgées pour courses de première nécessité.

Tél. : 06 21 24 67 12

#### ● COURS PARTICULIERS

Professeure agrégée, 26 ans d'expérience, donne cours de français, niveaux collège et lycée.

Tél. : 06 72 79 64 05

Centralien et enseignant donne cours particuliers : mathématiques, physique et chimie. Cours adaptés à chaque élève. Tél. : 06 60 07 55 98

Professeur d'anglais ayant une bonne connaissance des programmes propose un mentorat aux lycéens et collégiens. Évaluation et remise à niveau.

Tél. : 06 61 98 33 52

#### ● IMMOBILIER

Loue box pour une voiture dans résidence, quartier Chéneaux-Sablons. Tél. : 06 09 74 12 01

Loue studio meublé dans maison. Loyer : 450 € toutes charges comprises. Tél. : 06 85 56 96 37

#### ● VENTES

Vends bureau 19<sup>e</sup> siècle, style Louis-Philippe, photo sur demande. Tél. : 06 84 19 77 28

Vends échelle double, 2 x 3 m.

Tél. : 06 84 19 77 28

Vends table pliante 20 €, cafetière filtre 15 €, selle vélo mobylette 15 €, manchons scooter 10 €, code civil 2018 10 €, doudoune femme L 10 €, enceintes musique 10 €. Tél. : 06 80 75 12 54

Vends superbe billard français Charles X marqueté, parfait état avec tous les accessoires dont un boulier ancien. Tél. : 06 84 05 63 04

Vends un petit barbecue, un service à fondue, un siège bas de yoga, une fontaine électrique pour crèche de Noël. 150 € les quatre ou 40 € chaque objet.

Tél. : 06 11 55 76 14

#### ● DIVERS

Collectionneur rachète disques vinyles, hi-fi vintage, contrebasse, BD/magazines années 1960/70.

Tél. : 06 95 58 76 93

Collectionneur achète véhicule et deux-roues avant 1990. Tél. : 06 85 66 14 95

## À NOTER



#### ● L'Assurance Maladie à vos côtés

Pendant le confinement, les agences de la caisse d'Assurance Maladie des Hauts-de-Seine restent ouvertes au public aux horaires habituels, mais uniquement sur rendez-vous, pour prendre en charge les assurés qui ne peuvent pas utiliser d'autres canaux de contact, et pour les personnes dont la situation nécessite un accompagnement personnalisé, pour des dossiers complexes tels la complémentaire santé solidaire, les indemnités journalières, le capital décès. Les personnes en situation difficile nécessitant un accompagnement dédié d'urgence pourront également être reçues. La prise de rendez-vous se fait à distance, via le compte [ameli.fr](http://ameli.fr) ou en appelant le 36 46. Les assurés ayant pris rendez-vous seront contactés au préalable pour préparer leur venue. Durant cette période de confinement, il est nécessaire de respecter l'heure exacte du rendez-vous et de venir seul(e). Les assurés devront respecter un protocole sanitaire défini. Les locaux sont réaménagés pour permettre le respect des gestes barrières et des normes sanitaires avec le nettoyage, chaque soir, de l'ensemble des surfaces.

→ Pour toutes vos démarches en ligne, rendez-vous sur [ameli.fr](http://ameli.fr)

DON DE SANG  
**EN 1H**  
*j'ai sauvé*  
**3 VIES**  
et **VOUS ?**  
qu'attendez-vous ?

**DON DU SANG**  
**LE 14 JANVIER 2021**  
sur rendez-vous  
auprès de l'Établissement  
français du sang  
[mon-rdv-dondesang.efs.sante.fr](http://mon-rdv-dondesang.efs.sante.fr)



Pour les  
**PETITS**  
&  
les  
**GRANDS**

L'Oliphant est un family-store. Un lieu dans lequel Céline vous propose des idées de cadeaux originales avec pour slogan : « des jouets intelligents pour les enfants et des cadeaux amusants pour les adultes ». Chaque marque est choisie avec soin, le made in France est privilégié ainsi que l'aspect éco-responsable.

Assistante sociale de formation, Céline tient à ce que chaque article suscite le dialogue, soit par l'histoire de la marque soit par l'objet en lui-même.

Le lien est donc au cœur de la boutique, et c'est avec plaisir qu'elle vous conseillera si vous en avez besoin...



21 rue Houdan - 92330 Sceaux - Tél. : **01 46 30 68 22**

L'Oliphant, Family store loliphant\_familystore



Maison Saint-Charles



Votre maison de retraite médicalisée en plein cœur de Sceaux

Une maison à taille humaine où règne une atmosphère chaleureuse et familiale

- Des solutions d'accueil souples en **court séjour** et en situation d'**urgence**
- Des **équipes engagées** et **bienveillantes**
- Une **prise en soin** et des **services adaptés** à vos besoins
- Une **unité de vie** dédiée à l'accompagnement des résidents souffrant de la **maladie d'Alzheimer**
- Un **agréable jardin** et une terrasse pour profiter des beaux jours

**MAISON SAINT-CHARLES**  
99 rue Houdan - 92 330 SCEAUX  
**01 41 13 34 34**  
www.korian.fr

© Maison Saint-Charles 2019 - Tous droits réservés - 100 rue de la République - 92330 Sceaux - France - 75019 Paris



**NOUS SOMMES  
OUVERT !**

**ET VOUS ACCOMPAGNONS  
DANS CET EFFORT COLLECTIF  
NOUS RESTONS À VOTRE DISPOSITION  
DANS L'UN DE NOS 5 MAGASINS**

**UN CONTRÔLE DE VUE  
OU UNE COMMANDE ?  
NOUS SOMMES LÀ**

PRENEZ RENDEZ-VOUS PAR TÉLÉPHONE  
OU EN LIGNE SUR

[bonot-opticiens.com](http://bonot-opticiens.com)



**l'Angle** PROPERTIES | 112, Rue Houdan  
92330 Sceaux  
L'ESPRIT IMMOBILIER NOUVEAU | **01 46 83 40 01**

Nous sommes à vos côtés à chaque étape de votre projet.  
Nos clients sont notre priorité, notre travail les satisfaire...  
Nous recherchons des appartements et des maisons à vendre.



**ANTONY**

**Lotissement  
Parc de Sceaux**  
Maison de 2015  
Superficie : 366 m<sup>2</sup>  
Terrain: 587 m<sup>2</sup>  
Prix FAI : **2 200 000 €**



**SCEAUX**

**Quartier Robinson**  
Meulière 1930  
Superficie : 126 m<sup>2</sup>  
Terrain: 633 m<sup>2</sup>  
Prix FAI : **1 260 000 €**



Contacts :

Claire BOURDIER - 06 78 37 93 01  
Gilda PINAUD - 06 70 75 69 52

[www.immobilier-sceaux.com](http://www.immobilier-sceaux.com)



# BON À SAVOIR

## Menus du restaurant scolaire et des accueils de loisirs

### Du 7 au 11 décembre

#### LUNDI

Chou blanc à la vinaigrette  
Langue de bœuf  
et sauce piquante  
Lentilles  
Fondue de poireaux  
Fromage frais aux fruits  
Tarte au chocolat  
Pain et confiture de fraise  
Compote de pêche  
Lait

#### MARDI

Salade de pommes de terre,  
tomates et œufs  
Paupiette de veau  
et sauce forestière  
Riz créole  
Petits pois  
Gouda  
Fruit  
Biscuits fourrés au chocolat  
Yaourt nature et sucre  
Jus de raisin

#### MERCREDI

Velouté de potiron  
Sauté de porc aux petits oignons  
Sauté de volaille  
et sauce forestière  
Haricots verts  
Tortis  
Yaourt nature et sucre  
Liégeois au café  
Pain et gelée de groseille  
Compote de pomme  
Lait

#### JEUDI

Menu végétarien  
Céleri rémoulade  
Couscous végétarien  
aux pois chiches  
Brocolis  
Purée de carottes  
Fromage blanc nature  
et sucre  
Fruit  
Pain  
Mimolette  
Jus multi-fruits

#### VENREDI

Haricots verts à la vinaigrette  
Gratiné de poisson  
à la provençale  
Semoule  
Épinards à la crème  
Brie  
Compote de pomme  
Gâteau roulé à l'abricot  
Fruit  
Fromage blanc nature

### Du 14 au 18 décembre

#### LUNDI

Carottes râpées  
Gratiné de poisson  
à la provençale  
Gratin de chou-fleur et pommes  
de terre  
Riz nature  
Coulommiers  
Fruit  
Fruit  
Céréales  
Lait

#### MARDI

Menu végétarien  
Velouté de légumes variés  
Aiguillettes de blés panées  
Blé pilaf  
Haricots beurre  
Fromage  
Flan au chocolat  
Pain et confiture d'abricot  
Fruit  
Petit-suisse nature et sucre

#### MERCREDI

Betteraves à la vinaigrette  
Lasagnes à la bolognaise  
Jardinière de légumes  
avec pommes de terre  
Saint-paulin  
Fruit  
Fruit  
Madeleines  
aux pépites de chocolat  
Lait

#### JEUDI

Menu de Noël  
Galantine pistachée  
Aiguillettes de poulet  
et marinade aux cépes  
Pommes noisettes  
Jeunes carottes persillées  
Yaourt nature et sucre  
Pâtisserie de Noël  
Pain  
Tomme blanche  
Jus de pomme

#### VENREDI

Haricots verts à la vinaigrette  
Dos de colin et velouté  
aux petits légumes  
Brocolis  
Farfalle  
Brie  
Donut's  
Pain au lait  
Compote pomme-banane  
Fromage blanc nature  
et sucre

### Du 21 au 25 décembre

#### LUNDI

Crêpes au fromage  
Steak de colin, tomates cerise  
et épinards  
Riz créole  
Poêlée de légumes  
Yaourt nature et sucre  
Sablé des Flandres  
Fruit  
Céréales  
Lait

#### MARDI

Salade de céleri Arlequin  
Escalope de volaille  
et sauce forestière  
Épinards à la crème  
Purée de pommes de terre  
Edam  
Fruit  
Pain d'épices  
Fromage blanc nature  
Jus multi-fruits

#### MERCREDI

Menu végétarien  
Velouté de légumes variés  
Nuggets de blé et ketchup  
Petits pois  
Riz créole  
Emmental  
Barre bretonne  
Pain  
Tomme noire  
Jus de raisin

#### JEUDI

Betteraves à la vinaigrette  
Émincé de bœuf aux petits  
oignons  
Gratin dauphinois  
Brunoise de légumes à la crème  
Fromage blanc nature  
Grillé aux pommes  
Pain et crème de marron  
Compote pomme-cassis  
Lait au chocolat

#### VENREDI

Férié

### Du 28 décembre au 1<sup>er</sup> janvier

#### LUNDI

Velouté au potiron  
Boulettes de bœuf  
et sauce estragon  
Semoule  
Légumes de tajine  
Saint-paulin  
Compote de pomme-ananas  
Galette bretonne  
Petit-suisse nature et sucre  
Jus d'orange

#### MARDI

Macédoine et mayonnaise  
Raviolis  
Haricots verts  
Emmental  
Fruit  
Barre bretonne  
Yaourt nature et sucre  
Jus multi-fruits

#### MERCREDI

Bâtonnets de surimi  
et mayonnaise  
Saucisse de Toulouse grillée  
Saucisse de volaille  
Lentilles  
Carottes aux épices  
Fromage fondu  
Dessert gélifié à la vanille  
Fruit  
Céréales  
Lait

#### JEUDI

Brocolis à la parisienne  
Poulet rôti au jus  
Coquillettes  
Navets braisés  
Yaourt nature et sucre  
Éclair au chocolat  
Pain au lait et miel  
Compote pomme-framboise  
Lait au chocolat

#### VENREDI

Férié

Les goûters ne concernent que les écoles maternelles et l'accueil municipal de loisirs du mercredi et des vacances. Lors des vacances scolaires, les menus correspondent à ceux de l'accueil municipal de loisirs. La liste des allergènes alimentaires est consultable sur le site [sceauxx.fr](http://sceauxx.fr).

Le pain servi à tous les repas est bio.

## Groupe : Vivre à Sceaux - majorité municipale

### À Sceaux, la solidarité est bien plus qu'une politique publique

L'année 2020 aura été, pour notre pays et dans le monde, une nouvelle année d'épreuve.

Les fêtes de fin d'année sont des moments de partage. Elles sont l'occasion d'essayer de s'éloigner pour quelques jours de notre quotidien pour envisager l'avenir avec plus de sérénité.

Cette période marque une parenthèse chaleureuse au cœur de l'hiver. C'est également un moment où, hélas, l'isolement et la précarité se font plus douloureux.

La majorité municipale tient à cet égard à saluer l'action des bénévoles des associations humanitaires et caritatives, de notre réseau Sceaux-lidaire, et des agents du service public communal, dont les permanences et les attentions dispensent du réconfort et veillent à ce que personne ne reste seul, particulièrement en cette période.

À Sceaux, la solidarité est bien plus qu'une politique publique. C'est un engagement, une priorité sans cesse renouvelée. Depuis toujours notre ville développe, en plus de ses missions légales, des actions sociales auprès des habitants, des familles et des populations fragilisées par la situation économique, le handicap ou encore la perte d'autonomie. Faire vivre ensemble toutes les générations, dans tous les quartiers, au service de tous, est au cœur de notre action municipale.

Et cette année, en ce mois de décembre, marquons d'abord notre solidarité envers nos commerçants et artisans locaux.

Le plus possible, consommons scéen !

Nous vous souhaitons à toutes et à tous de belles fêtes de fin d'année.

→ Les élus de la majorité municipale de Sceaux : Jean-Philippe Allardi, Annie Bach, Sylvie Bléry-Touchet, Sakina Bohu, Chantal Brault, Francis Brunelle, Corinne Deleuze, Isabelle Drancy, Emmanuel Goujon, Frédéric Guermann, Roselyne Holuigue-Lerouge, Numa Isnard, Christian Lancrenon, Philippe Laurent, Sabine Ngo Mahob, Catherine Palpant, Patrice Pattée, Axelle Poullier, Monique Pourcelot, Florence Presson, Jean-Pierre Riotton, Konstantin Schallmoser, Philippe Tastes, Franck Tonna, Théophile Touny, Claire Vigneron. [c.vivreasceaux@gmail.com](mailto:c.vivreasceaux@gmail.com)

## Groupe : Sceaux Ensemble Populisme ?

Ce terme péjoratif est utilisé par M. Laurent pour **disqualifier** ceux qui ne sont pas de son avis, surtout lorsqu'ils informent les scéens des choix politiques du maire leur semblant contraires aux intérêts de la ville. Nous dénonçons le procédé visant à jeter le discrédit sur l'opposition, pour occulter la dénonciation des choix de **densification urbaine**, de la **destruction de notre patrimoine** végétal et architectural, de certains **projets** qui **affaiblissent** nos finances.

Il est piquant d'entendre M. Laurent utiliser ces termes de **politicien et de populiste** alors qu'il **rejette** systématiquement sur l'Etat ou le Département **tous les maux de la ville** (dette, densification, insécurité...), alors même qu'il ne reconnaît pas à l'opposition le droit de contester ses choix. En cette période difficile, le **groupe Sceaux Ensemble** est à votre écoute et **vous souhaite de belles et sereines fêtes** avec vos familles.

→ Les élus Sceaux Ensemble : Jean-Christophe Dessanges, Christiane Gautier, Maud Bonté et Fabrice Bernard. [sceaux.ensemble@gmail.com](mailto:sceaux.ensemble@gmail.com)

## Groupe : Sceaux en commun

### Pour une fin d'année solidaire et responsable

Meilleurs vœux de santé et de bonheur pour les fêtes et solidarité avec ceux qui sont touchés par la pandémie.

Cette crise sanitaire nous interroge sur nos liens avec la nature, nos modes de vie et de consommation. Pour les fêtes, privilégions sobriété et achats durables et responsables, favorisons les commerces et services de la ville, utilisons des modes de déplacements doux.

La Covid 19 montre qu'il est urgent que Sceaux dispose d'un centre de santé public polyvalent avec tarifs conventionnés de secteur 1 et tiers payant. Cela permettrait un service de proximité au quotidien et un suivi en temps de crise, et éviterait les déplacements vers des hôpitaux saturés ou éloignés.

Nous demandons au Maire d'intervenir auprès du Préfet afin de permettre aux scéens qui habitent à plus d'un km des parcs et jardins de la ville de pouvoir néanmoins les fréquenter, dans le respect des mesures sanitaires.

Très bonnes fêtes de fin d'année à tous.

→ Vos élu(e)s de Sceaux en commun, Philippe Szykowski et Liliane Wietzerbin. [sceauxencommun@mailo.com](mailto:sceauxencommun@mailo.com) [facebook.com/sceauxencommun/](https://facebook.com/sceauxencommun/)

## Conseiller municipal indépendant

### « Sceaux Mag » est-il devenu l'organe officiel de la majorité municipale ?

C'est une question que vous pouvez légitimement vous poser chers scéens, en lisant le journal que vous tenez entre les mains, financé par vos impôts.

Ce n'est pas seulement parce que **le maire a fait le choix de réduire au minimum la voix de l'opposition** avec ces quelques modestes paragraphes en bas de dernière page.

Ce n'est pas seulement parce que **la photo du maire tout sourire ou de son équipe est présente à chaque page**.

Ce n'est pas seulement parce que **le maire y fait constamment promotion de sa politique** sans qu'elle puisse à aucun moment être contestée.

C'est surtout parce que Sceaux Mag témoigne un profond mépris pour ses lecteurs. **Le numéro d'octobre 2020 est éloquent. Au menu ? les arbres remarquables. La réalité ? Le bétonnage de SCEAUX et la disparition des espaces verts.** CQFD.

→ Xavier Tamby, Aimer Sceaux, [xavier.tamby@sceaux.fr](mailto:xavier.tamby@sceaux.fr)



# ÉTAT CIVIL

### ● Naissances

enregistrées du 16 octobre  
au 15 novembre 2020

Théo Bize - Yanis Aissani - Lucie Sabatini  
Volatier - Warren Lutula Onyembe -  
Martha Turashvili - Sofia Nguyen -  
Aharshan Thureswaran -  
Louis Mouneyrac - Isidor Kabashi Ciura -  
Lou Paponet - Rose Girard Zennadi.

### ● Mariages

célébré le 11 juillet 2020

Kris Wénisch et Lin Yang.

célébrés du 16 octobre au 15 novembre  
2020

Fabien Ajzenberg et Marion Cazard -  
Antoine Touzé et Frédérique Fontès-  
Lemoy - Ilan Parienté et Gabriela Ferreira  
Mesquita - Jean-Claude Racine et Isabelle  
Mandier - Amy O'Brien et Jessica Higgins.

### ● Décès

enregistrés du 16 octobre  
au 15 novembre 2020

Claude Mignot - Yvette Feron née  
Poquet - Annie De Corte - Albert Barbat -  
Ange Casta - Simone Tilly née Chédoté -  
Gisèle Mignot née Vial - Michelle Beyssey  
née Augère - Robert Léonard - Colette  
Simonneaux née Villard - Colette  
Cazuguel - Jacqueline Lardemer née  
Fillion - Renée Humbertjean née  
Pointurier - Arezki Ouidir - Michel Lafaurie -  
Victoire Le Diodic née Bernard - Michèle  
Charavit née Nesme - Huguette Corsat  
née Triboulet.



### Pour contacter la mairie

## Hôtel de ville

122 rue Houdan, 92331 Sceaux cedex  
Tél. : 01 41 13 33 00  
[sceaux.fr](http://sceaux.fr)

### Les services municipaux

Hôtel de ville, 122 rue Houdan, 92330 Sceaux  
ouvert les lundis, mardis, mercredis et vendredis  
de 8h30 à 12h et de 13h30 à 17h30, le jeudi de  
8h30 à 12h. Le samedi de 9h à 12h : permanences  
des services Sceaux info mairie et Population et  
citoyenneté.

### Accueil info mairie Les Blagis

10 rue du Docteur-Roux, 92330 Sceaux  
ouvert du mardi au vendredi de 8h30 à 12h  
et le samedi de 9h à 12h.

### Vous souhaitez adresser une suggestion, une information ou une demande à la Ville ?

- par courrier :  
**Monsieur le maire, Hôtel de ville,  
122 rue Houdan, 92331 Sceaux cedex**
- sur le site [sceaux.fr](http://sceaux.fr) > contact
- à l'accueil de l'hôtel de ville ou d'AIM les Blagis :  
**Demandez le formulaire "La Ville à votre  
écoute"**

Soucieuse de la qualité du service rendu, la Ville  
veillera à ce qu'une réponse complète vous soit  
apportée dans les meilleurs délais. Si votre  
demande ou question requiert une étude plus  
approfondie qu'une simple demande d'information,  
elle sera transmise au maire et au service  
municipal compétent qui reviendra vers vous dans  
les meilleurs délais.

## Vos élus

### MAIRE DE SCEAUX

**Philippe Laurent**  
reçoit sur rendez-vous  
à la mairie de Sceaux  
Tél. : 01 41 13 33 00

### ADJOINTS AU MAIRE

**Chantal Brault**  
Politique familiale et de  
l'éducation, jeunesse et  
prévention, concertation,  
engagement citoyen  
*conseillère territoriale*

### Jean-Philippe Allardi

Culture, patrimoine,  
esthétique urbaine,  
campus urbain  
*conseiller territorial*

### Florence Presson

Transitions, économie  
circulaire et solidaire

### Francis Brunelle

Action sociale,  
santé publique

### Isabelle Drancy

Finances et commande  
publique

### Philippe Tastes

Sports

### Sylvie Bléry-Touchet

Attractivité économique  
et tourisme

### Patrice Pattée

Espace public et mobilités

### Monique Pourcelot

Seniors, aidants, vie locale

### CONSEILLERS MUNICIPAUX DÉLÉGUÉS DU MAIRE

#### Christian Lancrenon

Relations européennes et  
internationales

#### Roselyne Holuique-Lerouge

Logement, habitat et  
population  
*conseillère territoriale*

#### Jean-Pierre Riotton

Sécurité

### CONSEILLERS MUNICIPAUX

**Annie Bach**  
**Frédéric Guermann**  
**Sabine Ngo Mahob**  
**Théophile Touny**  
**Sakina Bohu**  
**Emmanuel Goujon**  
**Axelle Poullier**  
**Numa Isnard**  
**Claire Vigneron**  
**Franck Tonna**  
**Corinne Deleuze**  
**Konstantin Schallmoser**  
**Catherine Palpant**

### CONSEILLERS MUNICIPAUX N'APPARTENANT PAS À LA MAJORITÉ

**Jean-Christophe  
Dessanges**  
**Christiane Gautier**  
**Xavier Tamby**  
**Maud Bonté**  
**Fabrice Bernard**  
**Philippe Szykowski**  
**Liliane Wietzerbin**



### DÉPUTÉE

**Frédérique Dumas**, députée de la 13<sup>e</sup> circonscription des Hauts-de-Seine,  
reçoit sur rendez-vous le 4<sup>e</sup> lundi du mois, de 17h à 20h à l'hôtel de ville,  
122 rue Houdan. Renseignements : 06 45 26 38 73 ou [circo.fdumas@gmail.com](mailto:circo.fdumas@gmail.com)



Cette peinture est reproduite ici en hommage à Françoise Delecroix, artiste scénne qui nous a quittés le 30 octobre dernier (lire en p. 25).