

# SCEAUX

*bulletin municipal d'information*



# SIREINE AUTOMOBILE

VOTRE  
CONCESSIONNAIRE

# PEUGEOT

4.000 m<sup>2</sup> A VOTRE SERVICE

Mécanique - Tôlerie - Peinture en cabine

Station-Service - Lavage rapide

Exposition permanente voitures neuves et d'occasion



12 à 14, avenue du Général-Leclerc - nationale 20 ~ 92 340 BOURG-LA-REINE

☎ 350-48-40



INCENDIE ~ VIE  
MALADIE

**B. COMBETTE** *Agent général*

Diplômé Ecole Nationale d'Assurances

31 bis, avenue de Robinson  
92290 CHATENAY-MALABRY  
☎ 702-16-63

ACCIDENTS  
CHIRURGIE

## Entreprise Générale d'Électricité

Agréée E.D.F. - R.A.T.P. - O.R.T.F.

TELEPHONIE ~ TELEVISION INDUSTRIELLE

SONORISATION ~ INTERPHONIE

**R. SERVIGNAT & Cie**

Société anonyme au capital de 100.000 F

12, rue des Ecoles ~ 92330 SCEAUX ☎ 350-17-29

**Ets ORTIN**

Anciennement GELIN

TAPISSERIE - LITERIE - DECORATION

Moderne - Style

REFECTIONS SOMMIERS ET MATELAS DANS LA JOURNEE

15, avenue Georges-Clemenceau ~ 92330 SCEAUX

☎ 702-17-67

PEINTURES - PAPIERS PEINTS - VITRERIE - DECORATION - RAVALEMENT

**r. bourgoïn**

9 bis, rue des Aulnes (Les Blagis) ~ 92330 SCEAUX

☎ 702-59-17

DEVIS GRATUITS



# SCEAUX

BULLETIN MUNICIPAL  
D'INFORMATION

15<sup>e</sup> année - N° 61

Mai - Juin 1974

## Rédaction

Mairie de Sceaux, 92330 SCEAUX  
Tél. 702-29-50

## Comité de rédaction

Hervé AUDIC, Roger JECHOUX, Pierre  
MONCEAUX, Jean-Louis OHEIX, Mo-  
nique PHILIPPART, Henri WATREMEZ.

## Administration

### Publicité

### Petites annonces

## SEBMIS

Société d'Édition du Bulletin Municipal  
d'Information de Sceaux

Association déclarée  
régie par la loi du 1<sup>er</sup> juillet 1901  
122, rue Houdan, 92330 SCEAUX  
Tél. 660-20-65 - Poste 353

Imprimerie « La Cootypographie »  
6 bis, rue Denis-Papin  
92600 ASNIERES

# SOMMAIRE

EDITORIAL : Fêtes et cérémonies .....	3
<b>FETES DE SCEAUX 1974 : LES PRINCIPAUX ASPECTS D'UN PROGRAMME IMPORTANT ET VARIE</b>	
Le Concours hippique des 8 et 9 juin .....	6
La Prévention routière, l'Ecole et les Fêtes .....	6
Le Bal au Petit Parc du samedi 15 juin .....	6
Une épreuve cycliste de qualité : le Prix de la Ville de Sceaux ....	7
Un spectacle de variétés de qualité (vendredi 21 juin) .....	8
La Grande Fête de plein air : quatre heures de spectacle permanent le dimanche 25 juin .....	9
<b>DE HUIT A QUATRE-VINGTS ANS... TOUTE L'ANNEE ET, BIEN SUR, AU MOMENT DES FETES</b> .....	11
<b>BRUHL, NOTRE VILLE JUELLE</b>	
Mieux connaître notre ville jumelle .....	14
Le Serment de jumelage .....	16
L'exposition « Vivre à Brühl » .....	19
Les jumelages de la Ville de Sceaux et le C.S.A.I. ....	20
<b>UN SCEEN DANS « LA COURSE »</b> .....	21
<b>ENSEIGNEMENT - CAISSE DES ECOLES</b> .....	25
<b>ANIMATION SCOLAIRE AU MUSEE DE L'ILE-DE-FRANCE</b> .....	25
<b>COMMUNIQUEES</b> .....	26
<b>AU CONSEIL MUNICIPAL</b> .....	27
<b>ETAT CIVIL</b> .....	29
<b>DES SCEENS A L'HONNEUR</b> .....	30
<b>PETITES ANNONCES</b> .....	32

Photo de couverture :


**Le Château « Augustusburg » de Brühl, la ville  
allemande (R.F.A.) jumelée avec Sceaux depuis 1964**

## STUDIO - SUD

Reportages photographiques

☎ 702-04-85

Soldes à partir du 15 juin

La  de lin

habille de la naissance à 18 ans,  
sobrement, confortablement

CADEAUX - LAYETTE - JOUETS - LINGE DE MAISON

A Sceaux, au cœur de la rue Houdan (n° 84)  
☎ 702-53-34

Pour lutter contre la hausse des prix

La Boutique à Sceaux

vous offre ses réclames  
5, 10, 20 et jusqu'à 50 % de réduction

PRET A PORTER DAMES - LINGERIE  
40 au 54

RETOUCHES SUR VOS VETEMENTS

65, rue Houdan - 92330 SCEAUX  
☎ 702-00-94

**R. MONCOUDOUX**

Maison de confiance

BOUCHERIE

VOLAILLES - TRIPERIE - GIBIERS

Viande de 1<sup>er</sup> choix

39, rue Houdan, 92330 SCEAUX ☎ 702-00-52

“LA PROVIDENCE”

Toutes assurances

**CABINET ROBERT**

Incendie - Accidents - Crédit Automobile  
Risques divers - Vie - Assurances Recours

☎ 350.19.93

151, rue Houdan - 92330 SCEAUX  
(Près de Multi-Sceaux)

 **Société Générale**

la banque de ceux qui demandent plus à la vie

2.000 agences dans le monde

AGENCE A SCEAUX : 106, RUE HOUDAN - Tél. : 350-57-65

BUREAUX à :

BOURG-LA-REINE, 6, rue René-Rœckel — Tél. : 702-66-60

ANTONY, 1, avenue Aristide-Briand — Tél. : 666-00-20

CHATENAY-MALABRY, 71, rue J.-Longuet — Tél. : 350-79-00

FONTENAY-AUX-ROSES, 64, rue Boucicaut. Tél. 660-26-22

L'HAY-LES-ROSES, 95-97, av. P.-V. Couturier. Tél. 660-80-73

FRESNES, 4, place Pierre-Curie. Tél. 237-64-50

**Ecole PIGIER**



BOURG-LA-REINE  
25, avenue de la République  
☎ 702-21-71

Institution privée d'enseignement technique commercial

*Au zève d'Éliane*

COIFFURE

Soins Esthétiques - Epilation - Manucure

106, rue Houdan (Résidence Florian), 92330 SCEAUX  
☎ 660-50-29 - 660-52-24

**MIROITERIE 102**

Raymond  
DJIAN

**ANTONY**

Ateliers et bureaux  
102, avenue Aristide-Briand  
Vitrerie : demi-gros - détail  
Dépositaire ISOLFOR - BSN - Saint-Gobain

Tél. : 666.09.66 - 237.23.10

ENCADREMENTS

Magasin d'exposition  
29, avenue Aristide-Briand  
Grand choix de cadeaux  
Dépositaire CHRISTOFLE

## Fêtes et cérémonies

par E. GULDNER, Maire de Sceaux, Conseiller général des Hauts-de-Seine

Ce numéro du Bulletin Municipal est consacré essentiellement aux Fêtes de Sceaux et au 10<sup>e</sup> anniversaire du jumelage de notre ville avec la ville rhénane de Brühl.

Des festivités municipales, pourquoi ? D'abord, parce que c'est une tradition appréciée des Scéens. Et surtout parce que ces réjouissances collectives marquent la personnalité et la vitalité de la communauté municipale. N'est-il pas naturel que les habitants d'une cité se réjouissent ensemble et partagent leur joie, comme ils partagent les charges communes. Car la fête, c'est la joie partagée ; c'est notre joie communiquée aux autres et, par un phénomène de résonance, renforcée par la joie des autres.

Le Comité Municipal des Fêtes a établi un programme de manifestations très attrayant, qui est exposé et commenté dans les pages qui suivent. Je voudrais, ici, remercier chaleureusement M. MONCEAUX, Maire Adjoint, M. OHEIX, Conseiller Municipal, Président du Comité des Fêtes, Mme PHILIPPART, Conseiller Municipal et M. GRANDNE, tous deux Vice-Présidents, ainsi que tous les membres du Comité et tous ceux qui lui apportent leur concours, en particulier le personnel municipal ; tous ensemble, ils devront déployer des efforts et une habileté exceptionnels pour l'organisation matérielle de chacune des manifestations prévues : ce seront assurément pour eux les jours les plus longs de l'année !



Studio Sud

Je me plais aussi à souligner que le Comité des Fêtes, se conformant en cela aux vœux du Conseil Municipal, a eu la préoccupation d'organiser des manifestations vraiment populaires, je veux dire : des spectacles de qualité susceptibles de plaire au plus grand nombre d'habitants, et gratuits (à l'exception d'un spectacle de variétés pour lequel une participation doit être réclamée, afin de couvrir une partie des frais).

Souhaitons que le mauvais temps ne vienne pas contrarier le déroulement de ces manifestations de plein air !

\*\*

Cette année les fêtes communales coïncident avec la célébration du 10<sup>e</sup> anniversaire du jumelage de notre ville avec la ville allemande de Brühl. C'est, en effet, le 6 juin 1962 que j'ai eu l'honneur de signer le Serment de jumelage dans la salle des fêtes de Brühl, en présence de représentants du Ministère des Affaires étrangères allemand et de l'Ambassade de France à Bonn ainsi que d'une importante délégation de Sceaux, et sous les applaudissements enthousiastes de la population de notre ville jumelle.

J'avoue que je suis assez fier d'avoir pris l'initiative de ce jumelage en 1962. J'avais visité Brühl en 1932, comme étudiant, et j'en avais gardé le souvenir d'une petite ville charmante, bien située entre Cologne et Bonn, et ayant, par son parc et son château, assez de similitude avec Sceaux. Le jumelage qui avait naturellement été préparé par plusieurs contacts entre les municipalités des deux villes (nous eûmes la chance de tomber sur un bourg-

# PARFUMERIE DU PARC

Toutes les grandes marques en exclusivité

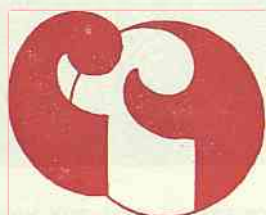
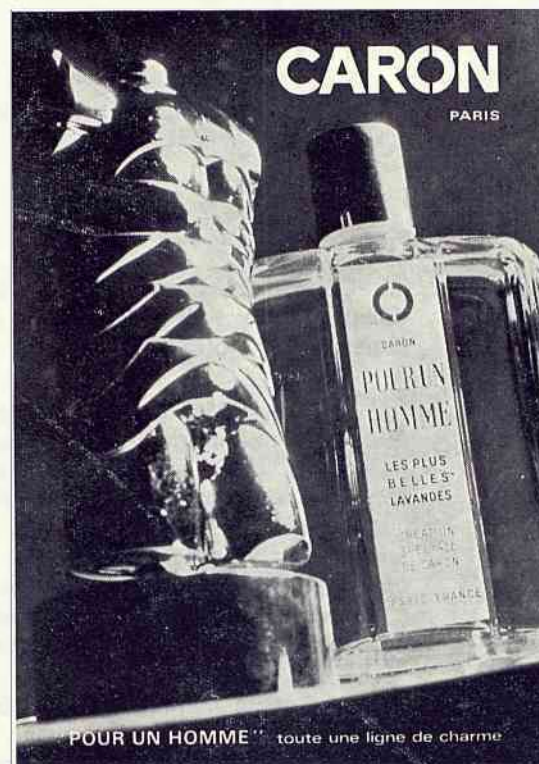
Dépositaire GUERLAIN  
INSTITUT DE BEAUTE

## MAROQUINERIE CADEAUX

« tout feu »  
« tout flamme »

Briquets et Stylos DUPONT  
DUNHILL « spécial dealer »

15, rue Michel-Charaire  
92330 SCEAUX  
Téléphone : 702-17-51



**C.Y. CADET**  
CHAMPION DE FRANCE - COUPE MONDIALE

1<sup>er</sup> RUE FLORIAN SCEAUX 92  
TEL 702.02.29

### A nos clients et amis

La fermeture pour transformation de notre Salon de la rue Houdan ne vous sera d'aucun inconvénient puisque, pendant la période des travaux, nous vous accueillerons dans le cadre très moderne de NOTRE NOUVEAU SALON

1<sup>er</sup> ter, rue Florian

(face à « La Gloriette »)



**CREDIT COMMERCIAL DE FRANCE**  
Première Banque privée française

Un relevé gratuit après chaque opération

Du mardi au samedi  
de 10 h à 12 h 30 et de 14 h à 18 h 30

114, rue Houdan 92330 SCEAUX  
☎ 702-00-93

FOURNITURES POUR PEINTRES  
VERRES A VITRES - GLACES - MIROITERIE

### SOCIETE DE FOURNITURES INDUSTRIELLES

72, avenue Aristide-Briand - 92160 ANTONY

☎ 666-12-61 et 237-66-43

Outillages - Peintures - Papiers peints, plastiques muraux

### MAISON DE LA PRESSE

Librairie - Papeterie - Cadeaux - Maroquinerie  
Travaux d'imprimerie - Fournitures de bureaux

98, rue Houdan - 92330 SCEAUX

☎ 702-00-50

mestre extrêmement francophile en la personne de M. Robert EHL dont le père avait été un ami d'Aristide Briand) et précédé de plusieurs échanges entre diverses associations, a été décidé par délibération du Conseil Municipal de Sceaux du 25 mai 1963.

Le projet de jumelage avec une ville allemande apparaissait à l'époque encore à certains Scéens comme une provocation, car plusieurs familles scéennes ont particulièrement souffert du nazisme. Quand je relis les affiches de protestation qui couvrirent les murs de notre ville à la veille de la réunion du Conseil Municipal au cours de laquelle le jumelage devait être décidé, et les lettres que je reçus à l'époque, je mesure tout le chemin parcouru dans le sens de réconciliation franco-allemande.

A côté des opposants passionnés, il y avait aussi les sceptiques : « Les jumelages, ce n'est pas très sérieux, disaient-ils ; ils servent surtout de prétextes aux municipalités pour faire quelques voyages ! ». C'eût été vrai, si notre jumelage en était resté au stade de quelques visites protocolaires d'une municipalité à l'autre. Mais ce n'est vraiment pas le cas : depuis dix ans, les échanges entre Sceaux et Brühl ont été incessants, et toutes les couches de la population en ont bénéficié. Ce résultat, que personne ne songe plus à discuter, est dû au travail méthodique et persévérant du Centre Scéen des Amitiés Internationales (C.S.A.I.) créé par M. LOGAN, alors Maire adjoint de Sceaux et présidé depuis plus de dix ans, avec compétence et dévouement, par M. STEVERLYNCK. Le C.S.A.I. qui est subventionné par la ville, mais qui est un organisme extra-municipal jouissant d'une réelle autonomie, a su attirer de nombreux concours bénévoles, grâce à quoi il a pu se charger des tâches qui conditionnent la réussite d'un jumelage : assurer le logement chez l'habitant des délégations de la ville jumelle et organiser les déplacements des groupes de Scéens à Brühl. Les échanges organisés ont fait « boule de neige » : des relations directes se sont établies entre les diverses associations des deux villes et des amitiés sont nées de part et d'autre de la frontière, de sorte que les familles s'invitent de plus en plus entre elles.

C'est de cette manière que le jumelage a eu une influence profonde sur nos populations : il a permis à beaucoup de nos concitoyens d'élargir leurs horizons, de mieux connaître l'Allemagne d'aujourd'hui et de faire des comparaisons utiles, de même que beaucoup d'habitants de Brühl ont appris à apprécier davantage la France.

A cela s'ajoute que notre jumelage avec Brühl a abouti à un jumelage de Brühl avec notre ville jumelle britannique de Royal Leamington Spa et à une très heureuse association tripartite de nos cités.

Je tiens à remercier très vivement tous ceux qui ont apporté leur concours au C.S.A.I.. C'est grâce à eux que notre jumelage avec Brühl est une réussite exemplaire qui nous a valu plusieurs récompenses du Conseil de l'Europe et qu'il remplit bien sa mission : favoriser la compréhension et l'union des peuples.

A l'occasion du 10<sup>e</sup> anniversaire du jumelage, la Municipalité de Brühl organise à l'ancienne Mairie de Sceaux une intéressante exposition dont l'inauguration aura lieu le jeudi 6 juin à 19 h 30. J'espère que vous pourrez venir très nombreux à cette manifestation, car il y règnera certainement une joyeuse ambiance rhénane.

**E. GULDNER**

# Fêtes de Sceaux 1974 : les principaux as p

## Le concours hippique des 8 et 9 juin

La Préve nt

On se souvient qu'à l'occasion des Fêtes de Sceaux 1973, un concours hippique fut organisé le 24 juin dans le Jardin de la Ménagerie. Cette manifestation a permis à certains de découvrir le saut d'obstacles à cheval, à d'autres de participer à son organisation, et à tous de passer une agréable journée.

Il était donc naturel de continuer dans cette voie et c'est dès septembre 1973 qu'a commencé l'organisation du deuxième concours hippique de Sceaux : celui de 1974.

### L'organisation

Le concours de 1973 fut une manifestation d'essai non classée dans la liste des concours officiels. Par contre, celui de 1974 se devait d'être un concours hippique national officiel placé sous le contrôle de la Fédération Française des Sports Equestres (FFSE) et inscrit sur la liste des concours hippiques nationaux.

Pour ce faire, le concours devait être organisé par une société hippique particulière, type loi de 1901, affiliée aux deux organismes qui gèrent les concours hippiques en France : la FFSE et la Société Hippique Française (SHF), et agréé par le Ministère de l'Agriculture (les Haras).

Ce sont ces raisons qui ont conduit à la création du « *Jumping-Club de Sceaux* », association répondant aux conditions précédentes, et étroitement liée au Comité Municipal des Fêtes.

Parmi tous les efforts qui ont été développés pour hisser le concours hippique de Sceaux au rang de concours hippique national, deux actions principales se dégagent : un terrain plus vaste et mieux adapté, et des épreuves de bon niveau.

### Le terrain

Un accord a été obtenu des autorités compétentes pour l'utilisation du lieu-dit « *La Patte d'Oie* » dans le Parc de Sceaux, en face de la Sous-Préfecture d'Antony.

C'est donc dans ce cadre particulièrement aéré et que les Scéens connaissent bien, que se dérouleront les épreuves.

### Les épreuves

La moitié des épreuves sera consacrée aux juniors (12 à 18 ans). Il s'agira d'épreuves éliminatoires comptant l'une pour le Critérium National ESSO, l'autre pour le Championnat de France des Juniors.

Chacun pourra constater à cette occasion le niveau élevé atteint par les juniors en France.

Une autre épreuve sera éliminatoire pour le Championnat de l'Île-de-France des cavaliers de 3<sup>e</sup> catégorie.

### Le programme

#### Samedi 8 juin

14 h 00 : Prix du Comité Municipal des Fêtes. Epreuve Classe C.

#### Dimanche 9 juin

9 h 30 : Prix du Jumping-Club de Sceaux. Epreuve éliminatoire pour le Critérium ESSO (juniors).

13 h 30 : Prix de la Société Générale. Epreuve éliminatoire pour le Championnat de France des juniors.

15 h 30 : Prix de la Ville de Sceaux. Epreuve éliminatoire pour le Championnat de l'Île-de-France des cavaliers de 3<sup>e</sup> catégorie.

### Inscriptions

Pour terminer, il faut préciser que les inscriptions comme membre du Jumping-Club de Sceaux sont ouvertes à tous ceux qui le désirent et qui souhaitent participer à des titres divers à l'organisation de ce concours et des suivants.

Pour tous renseignements, téléphoner à B. ROCQUEMONT (660.48.72) ou à G. LOEB (350.63.40).

**Bernard ROCQUEMONT**

Président du Jumping-Club de Sceaux.

## Le dimanche 9 juin UN CONCOURS DE PEINTURE...

Organisé, sous le patronage de la Municipalité de Sceaux et du Comité des Fêtes, par « *les Amis Scéens des Arts* », ce concours est ouvert aux artistes de toutes tendances. Son thème : « *Sceaux, visage de l'Île-de-France* ». Il se déroulera toute la journée du dimanche 9 juin (\*); les prix seront décernés le 19 juin par un jury composé d'artistes connus.

### ...SUIVI D'UNE EXPOSITION

Les œuvres seront exposées à l'ancienne Mairie du 19 au 23 juin.

(\*) Tous renseignements en téléphonant à 760-11-78.

### ECOLES PRIMAIRES

Comme l'année dernière à pareille époque, une piste mobile d'éducation routière appartenant au Comité départemental des Hauts-de-Seine de la Prévention routière, animée par des moniteurs de la Police nationale, a été installée à Sceaux au Stade des Clos-Saint-Marcel, au bénéfice des enfants des écoles primaires de la ville : classes de CE2, CM 1 et 2.

Ainsi, du 27 mai au 17 juin, une possibilité est offerte aux enfants de ces classes de recevoir l'éducation routière nécessaire pour acquérir, sans risques, les habitudes et les attitudes qui font le bon usager de la route, qu'il soit piéton ou conducteur de « *deux roues* ».

« *L'enseignement* » est particulièrement attrayant. La partie théorique est essentiellement basée sur des projections de diapositives déclenchant questions et réponses sur la circulation et le code de la route. La partie pratique est assurée au moyen de bicyclettes, tricycles et petits karts à moteur.

Enfin, les meilleurs éléments, sélectionnés au cours des différentes séances « *scolaires* », seront réunis le samedi 15 juin pour une finale qui se déroulera dans le cadre des fêtes organisées par le Comité municipal des Fêtes.

### ETABLISSEMENTS SECONDAIRES : L'OPERATION « 10 DE CONDUITE »

Cette année les élèves des établissements secondaires de Sceaux vont également bénéficier de « *l'enseignement* » dispensé par la Prévention routière dans le cadre de l'opération « *10 de conduite* » qui se déroulera du 27 mai au 14 juin sur le parking de la gare de Sceaux Robinson, où a été installée une piste d'édu-

## Le bal a

La tradition continue !... Cette année encore, le bal aura lieu au Petit Parc (Jardin de la Ménagerie) le samedi 15 juin de 20 h 30 à 3 h du matin. C'est Eric MAZENS et son « *International Modern'Combo* » qui l'animeront. Cette formation a l'avantage de pouvoir donner satisfaction à tous les danseurs y compris les amateurs de Musette grâce au talent de l'accordéoniste Maurice SACHET ; quant à Eric MAZENS lui-même, c'est un fameux batteur...

Comme l'an dernier, les commerçants de Sceaux vous proposeront, à cette occasion, de dîner par petites tables à la lumière des lampions, dans une atmosphère sympathique de fête champêtre.



# spects d'un programme important et varié

ve ntion routière, l'école et les fêtes



cation routière dotée de vraies voitures, animée par des fonctionnaires de la Police nationale. Une finale aura lieu le samedi 15 juin dans le cadre des Fêtes de Sceaux.

## Qu'est-ce que l'opération « 10 de conduite »

Il existe actuellement en France plus de 4 millions de garçons et de filles âgés de 14 à 18 ans, nécessairement concernés par les problèmes de la circulation. Certains auront l'occasion de conduire la voiture « familiale » dès leur dix-huitième anniversaire. Tous attendent avec impatience le moment où ils pourront tenir un volant.

L'opération « 10 de conduite » doit leur permettre de mesurer leurs possibilités, mais aussi de fixer leur responsabilité en ayant une connaissance parfaite du code de la route et des règles de circulation.

Par ailleurs, l'attention des élèves est orientée vers la technique et la sécurité.

## La technologie automobile

Il est indispensable que l'utilisateur d'une automobile soit pleinement conscient des réactions mécaniques que chacun de ses gestes est amené à provoquer et qu'il en mesure les conséquences. Il faut pour cela comprendre les principes fondamentaux de fonctionnement d'un véhicule.

C'est dans ce sens qu'a été créé un matériel de base (moteur en coupe, boîte de vitesse en coupe et freins à disques ou à tambours).

## La sécurité

L'attention est également attirée vers des principes élémentaires de sécurité tels que :

- port convenable de la ceinture de sécurité avec effets comparés de chocs avec ou sans ceinture ;
- condition physique de l'automobiliste ;
- vitesse mal contrôlée ;
- distance de freinage d'un véhicule en fonction de sa vitesse et de l'état du sol.

## al au Petit Parc du samedi 15 juin



Studio Sud

Dimanche 16 juin

Une épreuve cycliste de qualité

## Le Prix de la Ville de Sceaux

Nos lecteurs se souviennent que le Comité Municipal des Fêtes, renouant avec une tradition fort ancienne, a organisé avec beaucoup de succès à l'occasion des Fêtes de Sceaux, en juin 1973, une course cycliste ouverte aux amateurs de toutes catégories.

Le tracé de cette compétition, très soigneusement étudié, offrait des difficultés nombreuses, telles que l'ascension vingt fois répétée des avenues Georges-Clemenceau, Raymond-Poincaré et de Verdun, d'une part, et Alphonse-Cherrier et Cauchy, d'autre part. Pour qui connaît la longueur de la première pente et le sévère pourcentage de la seconde, il est aisé de se rendre compte que cette course de cent kilomètres n'avait rien d'une partie de plaisir. C'est tellement vrai que sur cinquante-huit concurrents au départ, on n'en trouva que quinze à l'arrivée.

Devant le succès remporté par cette épreuve, le Comité des Fêtes, encouragé, a décidé d'organiser une nouvelle compétition, ouverte à nouveau aux coureurs amateurs « toutes catégories », dimanche 16 juin 1974.

Le parcours a dû être légèrement modifié en raison des travaux en cours rue de Fontenay dont on peut redouter qu'ils ne soient pas achevés le jour de l'épreuve. Les coureurs partiront à 14 heures, à nouveau au bas de l'avenue Alphonse-Cherrier qu'ils graviront en totalité pour s'engager ensuite rues Gaston-Lévy, du Maréchal-Joffre, boulevard Desgranges, rue des Pépinières et déboucher avenue Paul-Langevin. Ils poursuivront, en partie plate, par les avenues Jean-Perrin et de Bourg-la-Reine pour se présenter en bas de l'avenue Georges-Clemenceau, où commencera la longue et pénible ascension qui les conduira avenue de Camberwell par les avenues Raymond-Poincaré et de Verdun, déjà citées comme difficultés majeures de l'épreuve. Ensuite, ils s'engageront rue Houdan, rue du Docteur-Berger et rue Paul-Couderc pour rejoindre le point de départ. Ajoutons que l'arrivée sera jugée rue Houdan, face au parking du Jardin de la Ménagerie, à l'issue du 17<sup>e</sup> tour de circuit.

Si cet itinéraire ne le cède en rien, quant aux difficultés, à celui de l'année dernière, il présente en outre la particularité d'emprunter certaines voies étroites de la ville qui offrent des virages difficiles. Aux qualités de grimpeur, de descendeur, de rouleur, les concurrents devront, dans ces parties étroites du parcours, ajouter des qualités d'adresse qui font partie de celles que doit posséder un cycliste complet.

Ce grand prix cycliste du Comité des Fêtes, dit « Prix de la Ville de Sceaux » remportera, nous en sommes assurés, un succès encore plus grand que celui de l'an dernier. Venez nombreux, amis sportifs et aussi amis profanes, encourager ces jeunes champions qui se dépenseront sans compter pour vous faire apprécier le caractère athlétique du sport cycliste. Venez nombreux, très nombreux, aussi, vous tous qui, l'an passé, par la générosité des primes que vous avez offertes, avez contribué à ce que la lutte soit incessante et de haute qualité.

Signalons enfin qu'une course ouverte à la catégorie « cadets » précèdera l'épreuve ci-dessus. Son départ sera donné à 12 h 45 au même endroit. Le kilométrage sera bien entendu réduit en égard au jeune âge des participants.

## FÊTES DE SCEAUX 1974 (suite)

# Un spectacle de variétés de qualité (Vendredi 21 juin)

Un bon spectacle de variétés, c'est d'abord de bons musiciens pour l'accompagnement et un bon présentateur. Ces deux premières conditions seront réunies avec le trio d'Eric MAZENS et le fantaisiste-imitateur Jean VALTON.

Un spectacle de variétés équilibré, c'est ensuite un ou plusieurs numéros visuels où force et adresse sont à l'honneur. Avec le numéro de mains à mains des « MURATORS » et les prouesses d'agilité du jongleur sur fil



Christian Juin, que l'on voit ici chanter avec Mathé Altéry dans « L'Opérette française d'Offenbach à Maurice Yvain », est le Conseiller artistique du Spectacle organisé par le Comité des Fêtes



Eric Mazens



Jean Valton  
Présentateur-Imitateur



Hugues Aufray

Rudy KARAS, cette autre exigence sera satisfaite.

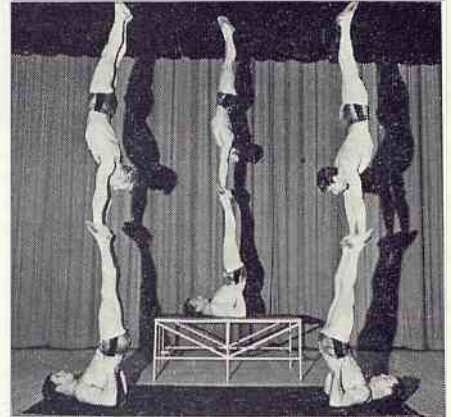
Un spectacle de variétés qui soit un grand succès doit enfin faire une place de choix aux vedettes : « l'américaine » en fin de première partie, et la « tête d'affiche ».

Le vendredi 21 juin, au Théâtre de Verdure du Petit Château, les vedettes « américaines » seront Maurice DULAC et Marianne MILLE : une voix profonde et rauque et une voix cristalline en accord parfait.

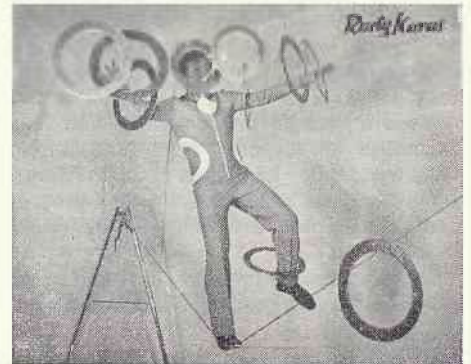
La « tête d'affiche » enfin, ce sera Hugues AUFRAY. Suivant en cela l'avis de son Conseiller artistique Christian JUIN, le Comité des Fêtes l'a retenu pour pouvoir attirer le public le plus varié. Qui n'a fredonné, en effet, la plupart de ses chansons dont certaines sont devenues des classiques : « Cé-

line, Dès que le printemps revient, Santiano, Debout les gars, Stewball, L'Epervier... » et tant d'autres plus anciennes ou plus récentes ; et qui n'apprécie son talent de troubadour au style personnel et insensible aux modes passagères.

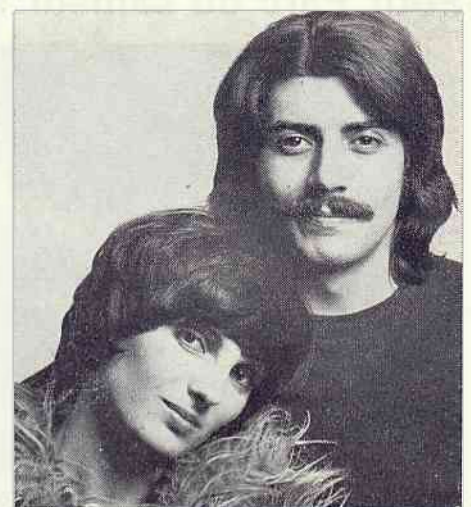
Pour Hugues AUFRAY comme pour l'ensemble du spectacle, on se pressera sûrement au Théâtre de Verdure du Petit Château ; mais sera-t-il assez grand ?



Les Murators  
dans leur numéro de mains à mains



Rudy Karas  
Jongleur sur fil



Maurice Dulac  
et Marianne Mille

# La Grande Fête de plein air

## Quatre heures de spectacle permanent le dimanche 23 juin

Le dimanche 23 juin aura lieu au Petit Parc (Jardin de la Ménagerie) de 15 heures à 19 heures, un grand spectacle au cours duquel se produiront, en alternance, la Musique de la Gendarmerie mobile, les Gymnastes de la Garde Républicaine de Paris, les « *Telstar Boys* », équilibristes-funambulistés et les poneys qui participèrent avec succès à la Fête au Petit Parc de l'année dernière.

### La Musique de la Gendarmerie mobile

La Musique du 3<sup>e</sup> Groupement de Gendarmerie mobile, en résidence à Ivry-sur-Seine, connaît depuis plusieurs années un succès grandissant, tant en France qu'à l'étranger. Elle comprend quatre-vingt-deux musiciens, clairons, tambours.

En même temps qu'ils accroissent leurs connaissances professionnelles par des séances de tir, d'éducation physique, etc., les gendarmes qui font partie de cette musique approfondissent leur instruction musicale. En outre, un certain nombre d'instrumentistes va suivre régulièrement des cours dans les conservatoires de Paris.

Durant toute l'année, la Musique parcourt les routes de France pour répondre dans la mesure du possible aux demandes de prestations militaires ou civiles (par exemple : à l'occasion de journées « *Portes ouvertes* », fêtes municipales, manifestations sportives). Elle se produit aussi à l'étranger. Ainsi a-t-elle été au Canada en 1967, et dernièrement en Belgique, Suisse et Allemagne.

**Nous aurons grand plaisir à accueillir cette Musique à Sceaux le dimanche 23 juin. Elle participera à la fête de plein air de l'après-midi et c'est elle qui, à 21 h., donnera au Théâtre de verdure le concert de clôture. Les amateurs de bonne musique, nombreux à Sceaux, seront heureux de venir l'écouter.**

### Le Section spéciale de Gymnastique de la Garde Républicaine de Paris

La Section Spéciale de Gymnastique de la Garde Républicaine de Paris est considérée comme le groupe le plus représentatif de la gymnastique en France.

Formée en 1938 et composée de quarante-cinq sous-officiers, cette phalange de la Gendarmerie Nationale participe aux grandes manifestations internationales. Elle accomplit en outre des démonstrations officielles tant en France qu'à l'étranger, parcourant un périple annuel de vingt mille kilomètres.

Ces quarante-cinq gymnastes obéissent au sifflet, claquant comme un seul homme, mêlant les gestes de la gymnastique aux mouvements d'un ballet... ce n'est plus de la gymnastique, c'est de la virtuosité et de l'acrobatie.

**Le Comité Municipal des Fêtes est heureux que cette brillante section vienne présenter à la fête du Petit Parc, le dimanche 23 juin, un spectacle où la perfection technique et l'harmonie s'allient à un magnifique esprit d'équipe.**

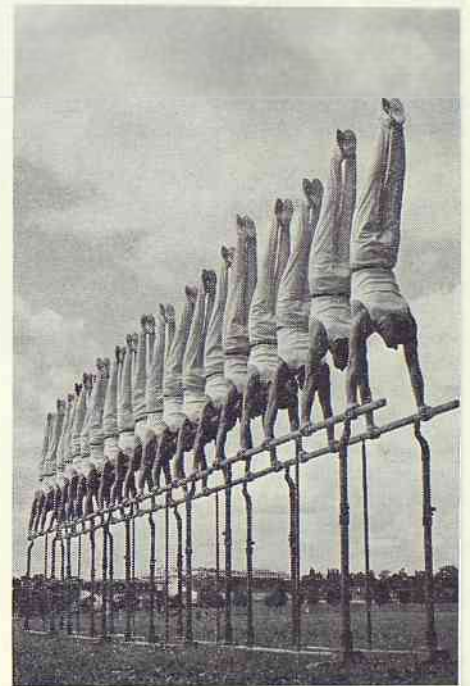
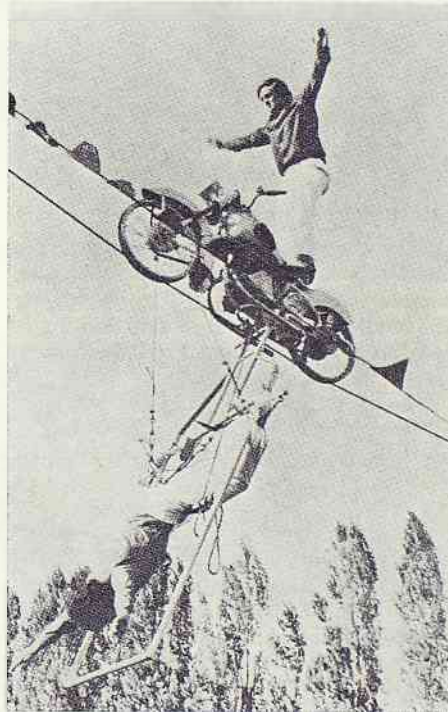
### Les Telstar Boys

Ce sont des équilibristes-funambules qui se promènent à vélo ou à moto sur un câble. Le « *patron* », Gérard GONDARD, est recordman du monde de monocycle; également à son palmarès : avoir donné à Raymond DEVOS le goût de marcher sur un fil.



*La Musique du 3<sup>e</sup> Groupement de Gendarmerie mobile défilant sur les Champs-Élysées.*

### Equilibre et adresse Les Telstar Boys



*Force et élégance : les Gymnastes de la Garde Républicaine de Paris*

### Les Poneys

Le succès qu'ont remporté au cours des fêtes de juin 1973 les poneys (et leurs jockeys) du Haras de Médine (à Valletot, près de Pont-Audemer, en Normandie) a incité le Comité Municipal des Fêtes à les faire revenir un an après.

C'est ainsi que les enfants des écoles primaires de la ville auront leur visite le samedi 22 juin dans la matinée et que, dans l'après-midi, le Jardin de la Ména-

gerie sera animé par leurs cavalcades... et un spectacle de rodéo et d'attaque de diligence.

**Le lendemain dimanche, ils participeront, au Jardin de la Ménagerie, à la grande fête de plein air dans des courses et des démonstrations.**

Et puis ils repartiront, mais sûrement pas sans espoir de retour...

# De huit à quatre-vingts ans... toute l'an ne

Les deux Pascal, Serge et Rémi, ont 10 ans. Depuis deux années, ils ont rejoint une association où ils retrouvent des camarades un peu plus âgés, de grands aînés aussi, qui, souvent, sont les pères de certains d'entre eux. Emulation sportive, franche compétition : excellente ambiance pour les jeunes.

Ici, la grâce n'est point exclue : une section féminine existe, exemple de gentillesse et de simplicité qui nivellent les âges et forcent la sympathie. Parmi ces dames, des mamans de jeunes.

Ici encore, mais de beaucoup plus avant dans la vie, les piliers du club : quelques-uns de ses créateurs (il y a dix-neuf ans !) sont toujours là ; et puis d'autres « anciens » — « troisième », voire « quatrième âge » ! — dont les 70, 75 ou 80 ans y trouvent un havre de saine dépense physique à leur mesure.

Le titre qui coiffe ces lignes est donc tout à fait justifié. N'en prolongeons pas davantage l'apparent mystère. Cette activité qui peut nous occuper les uns et les autres tout au long d'une longue vie (jours de congé, de vacances ou retraite), c'est la boule lyonnaise ; et l'on y joue chaque après-midi à Sceaux, au Club « La Boule Scéenne », dont les terrains, concédés par la ville et aménagés en conséquence, sont dans la partie ouest du Jardin de la Ménagerie, rue de Penthièvre, donc à la fois en pleine cité et dans un lieu bien aéré.

Pour beaucoup, qui entend « Jeu de boules » pense aussitôt « Pétanque ». La généralisation est compréhensible, car à peu près tout espace d'une dizaine de mètres en permet la pratique en respectant quelques règles assez souples. La pétanque se plie à tant de facilité pour jouer qu'il faudrait inventer ce jeu s'il n'existait pas.

Beaucoup plus exigeante, la boule lyonnaise ne peut se pratiquer que sur terrain aménagé, aux dimensions strictes et suivant un règlement internationalement codifié, ce qui, depuis plus de cinquante ans, lui vaut d'être reconnue comme un sport. On dit d'elle : le Sport-Boules.

Pour jouer à la lyonnaise, un « cadre » est donc indispensable (la Boule Scéenne en a seize). Le croquis ci-dessous (\*) est plus explicatif qu'une longue description.

On remarquera :

- 1° La distance totale entre les butoirs extrêmes d'arrêt des boules, soit 27,50 m.
- 2° La symétrie entre les parties droite et gauche d'un « cadre », ce qui révèle que l'on joue alternativement dans les deux sens, chaque tranche d'une partie constituant une « mène ».

Physionomie d'une partie en quadrettes

Treize points totalisés en premier par une des deux équipes sont l'enjeu de la rencontre. Le sort désigne l'équipe qui lancera le but et dont le premier pointeur aura pour mission de faire rouler l'une de ses deux boules jusqu'à l'approche du but, obligatoirement immobilisé, en début



Photo Olivier Ripaud-Dubreuil

Un pointage très classique

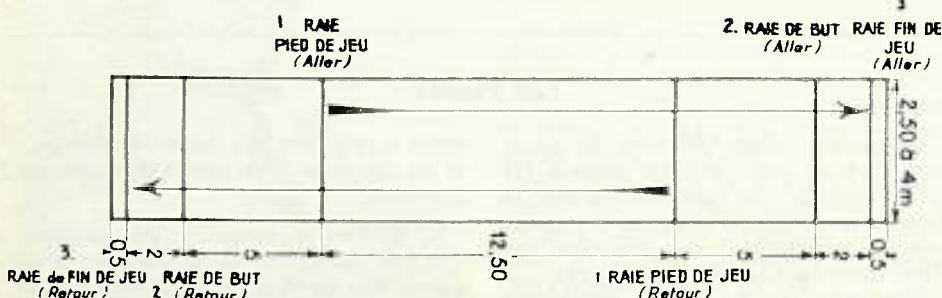
Accessoires pour le jeu :

- 1° De deux à quatre boules métalliques (de 90 à 110 mm de diamètre, de poids compris entre 900 et 1400 g), objets personnels car choisis en fonction de la main du joueur et de ses qualités dominantes (pointage ou tir).
  - 2° Un but sphérique, en bois, de 37 mm.
  - 3° Une tringle métallique, dite « le cinquante » (longueur 0,50 m), instrument de marquage de position des boules jouées et de mesures.
- Une partie peut se jouer en « tête-à-tête » (4 boules par joueur) ; en « doublettes » (3 boules) ; en « quadrettes » (2 boules), les parties jouées en « triplettes » (2 boules) étant des parties amicales de club plutôt que de compétition.

de partie, dans le rectangle de 5 m (voir croquis).

Toutes les actions des joueurs doivent se faire sans jamais dépasser la raie de pied de jeu, qu'il s'agisse de pointage ou de tir avec élan. Un adversaire va essayer de pointer une boule plus proche du but que la première boule jouée par le camp opposé. S'il y parvient, un équipier du premier camp va tâcher de regagner la première place, de « reprendre le point », comme l'on dit. S'il réussit, l'alternance recommence. S'il échoue, le second pointeur de son équipe va intervenir. Pour chaque équipe, le problème demeurera tout au long de la « mène » : avoir une boule plus proche du but que toute boule de l'adversaire.

Si « reprendre le point » en pointant (boule roulée) se révèle être une tâche trop difficile, appel pourra être fait à un « tireur » dont la mission sera de chasser par un tir régulier, la boule adverse, tenante du point. La situation d'un camp au cours d'une « mène » peut être jugée plus grave encore et on demandera alors au tireur de ce camp de tirer le but pour le chasser hors des limites du cadre. La réussite conduira alors à l'annulation de la « mène » en cours et son recommencement. Notons bien que l'expulsion du but hors du cadre par un tireur vaudra, au camp de celui-ci, autant de points que son camp aura encore de boules à jouer



(\*) Croquis relevé dans « Le code des jeux » de C. Aveline.

# n née et, bien sûr, au moment des Fêtes...

si l'adversaire, lui, avant ce tir réussi, a épuisé ses boules.

Insistons sur cette notion importante de « *tir régulier* ». Le tireur qui va entrer en action désigne l'objet (boule ou but) qu'il va tirer. Grâce au « *cinquante* », on délimite au devant de cet objet une zone semi-circulaire de 50 cm à l'intérieur de laquelle la boule de tir doit obligatoirement toucher terre (si elle ne frappe pas l'objectif désigné directement) avant d'atteindre celui-ci. Un tir entaché de faute est nul : boule de tir perdue ; objet tiré remis à sa place.

Un tir régulier, insuffisant pour chasser le but hors du cadre peut cependant le repousser dans la zone de 2 m qui suit (voir croquis). Le but peut aussi y être entraîné, par étapes de moins de 1 m, par des boules de pointeurs des deux camps. Tout cela est correct, mais on voit que tout tir à faire, sur boule ou sur but ainsi éloigné en cours de jeu, pourrait atteindre 19,50 m. Les tirs à faire sur objectif situé entre 17,50 m et 19,50 m sont assez fréquents en cours de jeu et confirment la valeur sportive de la lyonnaise.

Toutes les boules étant jouées, la « *mène* » en cours est terminée et le nombre de boules d'un camp plus proche du but qu'une boule du camp adverse donne le nombre de points acquis au cours de cette « *mène* ». Dans le cas où un camp a joué toutes ses boules et l'autre camp non, si un tireur de ce dernier camp chasse le but hors du cadre, son camp comptera autant de points qu'il reste, à ce camp, de boules à jouer après le tir. Un tel coup peut rapporter 6 points !

Photo O.R.D.



Onze boules jouées  
Examen du problème

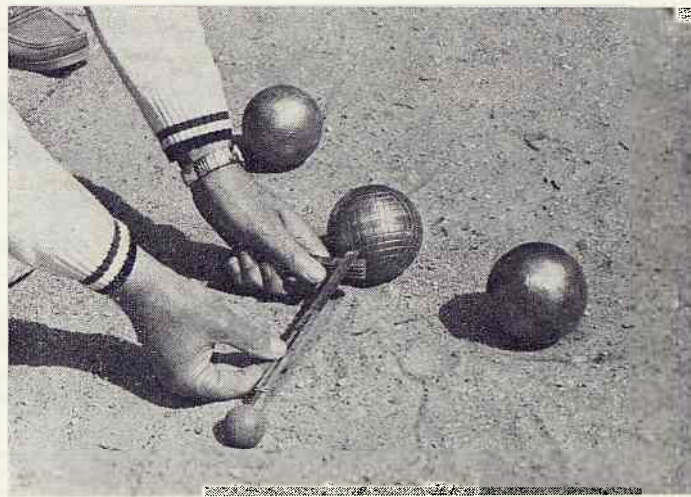


Photo O.R.D.

Un point de litige, l'arbitre va trancher



Pour un point, la boule est partie

Les points acquis au cours d'une « *mène* » concourent au total de 13 points à acquérir en premier par un camp. Une « *mène* » terminée, on engage la suivante en sens inverse jusqu'à ce total qui vaut le gain de la partie.

En telle circonstance, faut-il pointer, tirer, ou chercher l'annulation de la « *mène* » en cours ? Une erreur de jugement peut coûter le gain de la partie ; aussi, la tactique est-elle un des attraits supplémentaires du Sport-boules.

Pour ne pas abuser, il ne peut être question de multiplier les détails qui, dans la pratique, complètent les règles évoquées ci-dessus. Boule en main, tout cela s'acquiert vite ; et le démarrage est facilité aux nouveaux-venus par les joueurs du Club.

Déjà, pour s'informer quant à ce sport ouvert à tous, on peut voir jouer chaque après-midi au Boulodrome où l'on pourra aussi s'inscrire pour devenir Sociétaire de la Boule Scénienne.

Photo Olivier Ripaud-Dubreuil



SOINS  
ESTHETIQUES

beauté du visage  
du buste, des jambes  
épilation, bronzage

BIO THERM  
CARITA



# Jacqueline Borel

112 bis, rue Houdan  
92330 SCEAUX

1, avenue Charles-Péguy  
☎ 702.84.45



COIFFURE - BRUSHING

membre de la Haute Coiffure Française



SOINS  
CAPILLAIRES

bains et soins  
bains de plantes  
couleur - forme

KERASTASE  
CARITA



CHAUFFAGE - PLOMBERIE  
CARRELAGE-COUVERTURE  
MAÇONNERIE-FUMISTERIE  
DEPANNAGE

**VALLADON**  
Frères

MAGASIN D'EXPOSITION

9, rue des Ecoles, 92330 SCEAUX

☎ 350-03-38 - 735-72-10

*Le passé  
Le présent*

Copies de meubles de styles  
en bois fruitier et de placage  
Lustrerie - Literie - Objets d'Art - Cadeaux  
Achats d'Ancien...

Ouvert le dimanche matin

198, rue Houdan ~ SCEAUX ☎ 660-12-94



**Fernand HUET**  
FLEURISTE

150, avenue du Général-Leclerc (N. 20)

(Parc de Sceaux)

92330 SCEAUX

☎ 702-12-06

SPECIALISTE DU CADEAU FLEURI

**POMPES FUNEBRES**

**GENERALES**

71, rue Houdan SCEAUX

Tél. 702 03-04

Avantages spéciaux aux Assurés Sociaux  
et aux Organismes Mutualistes

**Dans les moments difficiles P.F.G.  
votre conseiller pour toute la France**

**ENTREPRISE**  
**CAPRON**

MAÇONNERIE — BETON ARME  
MENUISERIE — PLOMBERIE  
SPECIALISTE DE TOUS TRAVAUX  
DE TRANSFORMATIONS

8, boulevard Desgranges

92330 SCEAUX

☎ 702-01-42

Entreprise Générale de Nettoyage  
Ponçage — Vitrification

TOUS PARQUETS

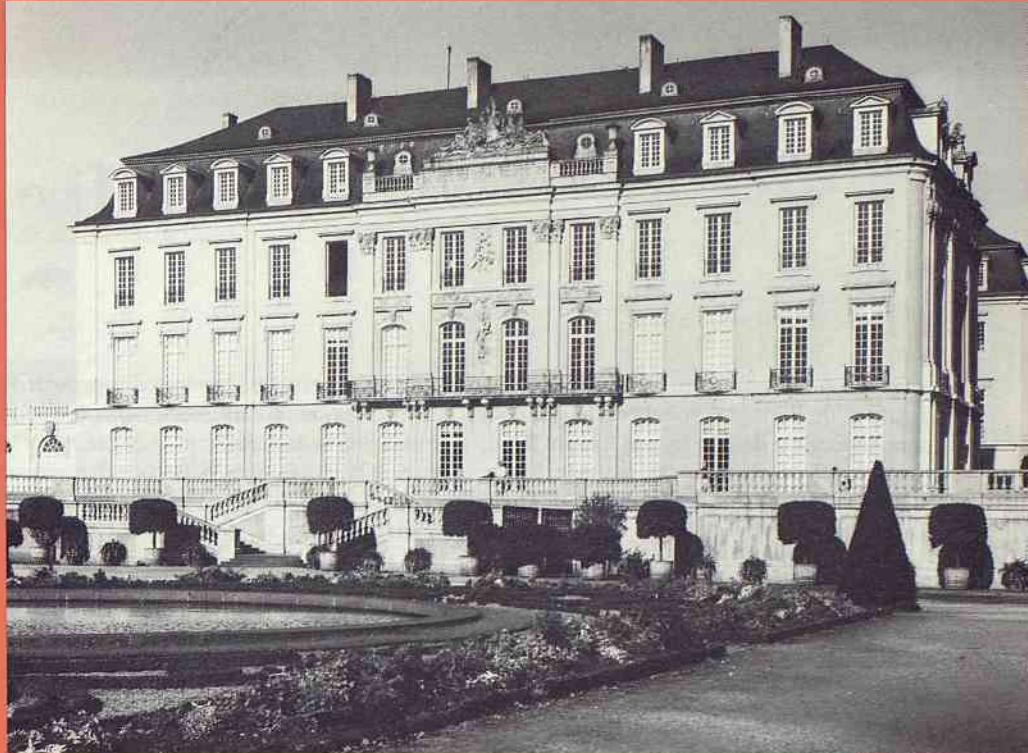
ENTRETIEN JOURNALIER DE BUREAUX,  
MAGASINS, USINES

**HUMBLET Lucien**

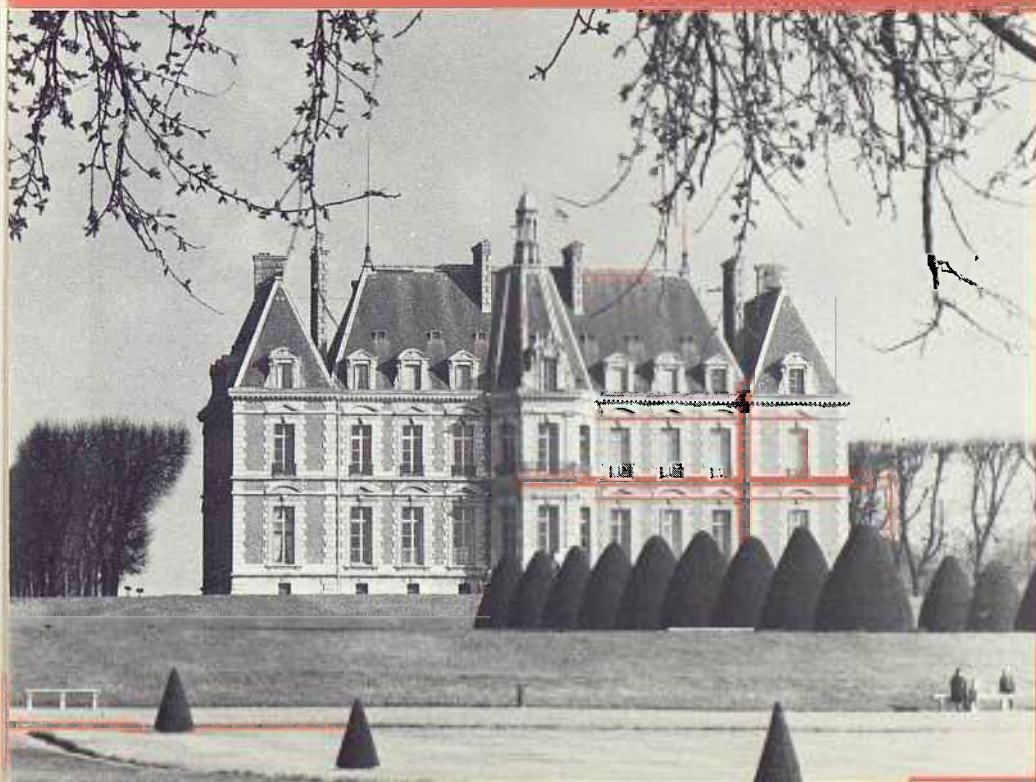
La Folie Bessin - 91400 ORSAY

☎ 928-77-21

**BRUHL - SCEAUX  
JUMELAGE AN X**



## Brühl, notre ville jumelle



**SCEAUX-BRUHL  
JUMELAGE AN X**

# Mieux connaître

1. Brühl est situé entre les villes de Cologne et de Bonn, la capitale de la République Fédérale Allemande, non loin du Rhin, dans le "Vorgebirge", un paysage fertile dont les collines sont le contrefort de "l'Eifel" et qui était déjà habité par les Romains. La distance entre Brühl et Cologne est à peu près 10 km et 15 km entre Brühl et Bonn.

Après l'incorporation de plusieurs hameaux environnants la surface de Brühl atteignit finalement 36 km<sup>2</sup> en 1932.

La ville de Brühl est de même située dans la réserve naturelle reposante de Kottenforst-Ville, la région idéale pour les amateurs de longues randonnées et de calme bénéfique, entre les grandes villes de Bonn et Cologne. Elle compte aujourd'hui environ 45 000 habitants.

Il ressort de la longue histoire de cette ville – intéressante et changeante s'il en est – que Brühl a été nommée pour la première fois sur un document en l'an 1180 et que l'ancienne agglomération "an dem Brühle" acquit en 1285 les droits de cité.

2. Déjà au XII<sup>e</sup> siècle, les archevêques de Cologne, qui alors étaient aussi les souverains du pays, avaient reconnu les avantages géographiques de Brühl et y bâtirent un château fort qui devint un centre important de leur administration.

En 1285, Siegfried von Westernburg, l'ancien archevêque de Cologne et archichancelier du Saint-Empire romain germanique, conféra à Brühl les droits municipaux comportant la juridiction. Ainsi, la ville pourra fêter bientôt son 690<sup>e</sup> anniversaire.

3. Après avoir obtenu les droits municipaux, Brühl prit un vif essor. Protégés derrière de fortes murailles, de nouveaux citoyens s'y établirent et leur nombre s'accrut considérablement. D'importants contrats y furent conclus par l'Etat, et de nombreux princes y furent reçus, p.e. en 1352 l'empereur Charles IV qui institua ici les archevêques princes électeurs.

Au XV<sup>e</sup> et XVI<sup>e</sup> siècles, plus de 100 ans (1469-1597), Brühl fut le siège des autorités supérieures du pays et la résidence permanente des archevêques et princes électeurs de Cologne qui, après, s'installèrent dans le nouveau château de Bonn.

Pendant la Guerre de Trente Ans et en d'autres guerres, Brühl eut beaucoup à souffrir de dévastation et de pillages, ainsi que d'un grand incendie qui détruisit le château fort et de nombreuses maisons (1689).

4. Une nouvelle époque de prospérité commença au XVIII<sup>e</sup> siècle sous le règne de Clemens-August, Prince électeur de la maison bavaroise des Wittelsbach et grand amateur d'art. Il n'était pas seulement Prince électeur de Cologne, mais aussi évêque de Paderborn, Münster, Hildesheim et Osnabrück, puis encore Grand Maître de l'Ordre des chevaliers allemands. Sa souveraineté s'étendait sur un territoire de la grandeur du "Land" Nordrhein-Westfalen (Rhénanie-Westphalie).

La ville doit à Clemens-August une multitude de trésors d'art, avant tout le château Augustusburg qu'il fit construire de 1725 à 1761 sur la place de l'ancien château fort,

dans le style du château de Versailles, et dont il fit sa résidence d'été. Le château est entouré de magnifiques jardins français et d'un parc anglais, et il compte parmi les plus belles créations des styles baroques et rococo. L'intérieur est particulièrement réussi, surtout le célèbre escalier qui a été exécuté par l'architecte Balthasar Neumann.

A l'époque actuelle, le gouvernement allemand se sert du château pour donner des réceptions, récemment encore pour la reine Elisabeth II d'Angleterre et pour les Présidents de la République Française, de Gaulle et Pompidou. Le château est ouvert aussi au public comme musée. Chaque année il



*Le château « Augustusburg » (1725-1763), avec jardin à la française, parc anglais et orangeries*



# notre ville jumelle

attire des centaines de milliers de visiteurs et a acquis un renom mondial.

5. Après que l'ère des princes électeurs eut prit fin (1801), Brühl subit quelques durs revers dans son développement, mais elle s'en remit encore pendant la première moitié du XIX<sup>e</sup> siècle, et d'une ville préférée par les rentiers et les retraités elle devint le centre économique et culturel de la région entre Cologne et Bonn.

Ce développement résulta de deux facteurs principaux :

– de l'excellente situation géographique de Brühl et de son dense et efficace réseau de circulation;

– de l'exploitation de puissants et productifs gisements de lignite qui s'étendent de l'ouest de la ville jusque fort avant vers le nord.

Brühl est situé sur deux artères principales de circulation : la ligne ferroviaire de Cologne–Bonn–Coblence–Mayence–Munich et celle de Cologne–Trèves–Sarrebriick.

Sur le territoire de la ville il y a en plus 8 stations d'un train électrique qui, à côté des chemins de fer nationaux, assure le service des voyageurs entre Cologne, Brühl et Bonn. La société qui en est le propriétaire entretient aussi un large service de marchandises, lequel, entre autre, touche le

prochain port du Rhin qui est à 6 km de Brühl.

En outre, la ville est traversée par plusieurs embranchements de diverses usines, et desservie par un grand réseau de lignes d'autobus qui assurent aussi la communication avec les faubourgs. L'autoroute Cologne-Bonn, qui fut construite dans les années 20, est à une distance de 3 km du bord de la ville, de même les autoroutes Cologne–Aix-la-Chapelle et Cologne–Coblence.

Dans le domaine de l'économie, la ville, dans la seconde moitié du siècle dernier, prit un essor considérable par l'industrie de lignite qui s'y est établie. A l'ouest de son territoire, plusieurs mines à ciel ouvert et plusieurs usines de briquettes furent installées. Ces entreprises se sont épuisées peu à peu dans les dernières années, et au début de 1965 la dernière usine a cessé la production. L'industrie de lignite, qui jusqu'alors était le plus puissant facteur économique de la ville, a perdu totalement son importance essentielle pour Brühl.

Les autres entreprises économiques de Brühl gagnent d'autant plus en importance. Parmi elles il y en a de très grandes, p.e. un siège de l'administration des usines d'électricité de la Rhénanie-Westphalie (RWE). En outre, il y a plusieurs importantes usines de sidérurgie, des fabriques qui produisent du matériel de construction, du verre, des appareils de différents genres, des articles chimiques, des denrées alimentaires. Récemment, il s'y est ajouté une succursale des usines "Mauser" qui fabrique des récipients d'emballage en carton et en pièces de tôle et en fournit l'Allemagne et l'étranger. Il y a aussi une raffinerie de sucre qui est une des plus grandes entreprises de ce genre en Allemagne occidentale. Au total, environ 50 entreprises industrielles sont établies à Brühl. Mais aussi le commerce et les métiers jouent un rôle remarquable dans la vie économique. Ils sont représentés plus ou moins par toutes les branches pour les besoins quotidiens. A ce propos il faut dire encore que Brühl est largement pourvue en bonnes entreprises gastronomiques, à peu près 90. Le nombre des voyageurs qui y passent la nuit se monte à environ 21 000 par an (les restaurants allemands sont liés pour la plupart avec des hôtels).

6. En raison du déplacement de la production de lignite, la ville devait se soucier davantage de créer de bonnes conditions pour l'établissement de nouvelles entreprises économiques. Le conseil et l'administration municipaux ont réussi à en attirer



La grande cage d'escalier du château « Augustusburg » du célèbre architecte Balthasar Neumann



**Signature  
à Brühl  
le 6 juin 1964**

## **Le serment de jumelage**



**Signaturē  
à Sceaux  
le 26 juin 1965**



## Verbrüderungseid

## serment de Jumelage

Wir

**D**URCH freie Wahl unserer Mitbürger  
gewählte Bürgermeister,

**I**n der Gewissheit den höchsten Bestrebun-  
gen und wahren Belangen der Bürgerschaft  
zu entsprechen der wir aufs engste verbunden sind  
und deren Interessen wir zu wahren haben,

**I**m Bewusstsein daß die westliche Kultur ihre  
Wiege in unseren alten Gemeinden hatte und  
daß der Geist der Freiheit erstmals in den Stadt-  
rechtsurkunden verankert wurde die sie nach  
langem Bestreben erlangen konnten,

**I**n der Erkenntnis der Notwendigkeit das  
Werk der Geschichte in einer erweiterten  
Welt fortzusetzen, aber auch überzeugt davon  
daß diese Welt nur dann wahrhaft menschlich  
ist wenn Menschen frei in freien Städten leben  
können,

### Verpflichten uns am heutigen Tage feierlich:

**D**ie ständigen Bande zwischen unseren Städ-  
ten zu pflegen und auf allen Gebieten  
den Austausch ihrer Bürger zu unterstützen, um  
durch eine bessere gegenseitige Verständigung das  
wache Gefühl der europäischen Brüderlichkeit zu  
fördern,

**U**nsere Bestreben zu vereinen um mit allen  
uns zur Verfügung stehenden Mitteln zum  
Erfolg dieses notwendigen Werkes des Friedens  
und des Völkerwohles beizutragen, zur

### Europäischen Einheit

Nous Maires

**L**ibrement désignés par le suffrage de  
nos concitoyens,

**C**ertains de répondre aux aspirations pro-  
fondes et aux besoins réels de nos popu-  
lations,

**S**achant que la civilisation occidentale a  
trouvé son berceau dans nos anciennes  
communes et que l'esprit de liberté s'est d'  
abord inscrit dans les franchises qu'elles su-  
rent conquérir,

**C**onsidérant que l'oeuvre de l'histoire  
doit se poursuivre dans un monde  
élargi, mais que ce monde ne sera vraiment  
humain que dans la mesure où les hommes vi-  
vront libres dans des cités libres,

### en ce jour nous prenons l'Engagement Solennel:

**D**e maintenir les liens permanents entre les  
municipalités de nos communes de favo-  
riser en tous domaines les échanges entre leurs  
habitants pour développer, par une meilleur compré-  
hension mutuelle, le sentiment vivant de la  
fraternité européenne,

**D**e conjuguer nos efforts afin d'aider dans  
la pleine mesure de nos moyens au  
succès de cette nécessaire entreprise de paix  
et de prospérité:

### l'Unité Européenne

Der  
Bürgermeister der Stadt Brühl

Le  
Maire de la ville de Soaux

## Mieux connaître notre ville jumelle (suite)

déjà plusieurs. Entre autres, il y a depuis 1961 une succursale de la "Régie Nationale des Usines Renault" qui représente l'administration centrale pour toute l'Allemagne. Elle possède un vaste entrepôt avec des halls de montage, de réparations et de pièces de rechange.

7. L'importance de la ville est soulignée par plusieurs organismes d'ordre régional qui ont leur siège à Brühl. Il y a p.e. un tribunal de première instance, un bureau du travail, un Office d'administration des forêts et quelques organisations centrales du commerce et de l'artisanat dont le rayonnement dépasse largement le district de la ville.

8. A côté de l'industrie, du commerce et des métiers, la ville possède aussi une riche agriculture, une économie forestière et une horticulture. Presque un tiers de son territoire est exploité par l'agriculture, presque la moitié est couverte de bois et d'espaces verts, qui donnent aussi des possibilités de repos et de détente dans un beau cadre naturel.

Au sud de la ville, jusque dans la région de Bonn, il y a de grandes cultures de légumes, d'arbres fruitiers et de fleurs qui trouvent un bon débouché à Brühl. En échange, la population de ces lieux fait, dans une large mesure, ses achats dans les magasins de la ville.

9. Brühl dispose de nombreux établissements à caractère culturel parmi lesquels se trouvent 12 écoles primaires, plusieurs éco-

les professionnelles, un lycée pour garçons et un pour jeunes filles, deux collèges d'enseignement général, une bibliothèque municipale, une université populaire, un théâtre, des salles d'expositions, une école de musique pour la jeunesse.

En ce qui concerne les exercices physiques, il y a de nombreux terrains de sport, un grand stade dans le parc du château, plusieurs salles de gymnastique, deux piscines en plein air et une piscine couverte.

10. Depuis l'après-guerre de grandes activités déployées dans le secteur de la cons-

truction ont fait surgir de nouveaux quartiers dans la ville. Le nombre des habitations a triplé depuis 1945. D'autres aménagements sont déjà commencés ou projetés pour les prochaines années. Par tous ces élargissements le chiffre de la population a augmenté considérablement. Brühl a aujourd'hui environ 45.000 habitants sur une surface de 3600 hectares.

11. Beaucoup de monuments historiques ont survécu, tel le château de plaisance "Augustusburg" et ses célèbres jardins ou le pavillon de chasse "Falkenlust", le



*Le siège allemand des Usines Renault  
(vente annuelle : 160.000 véhicules)*



*L'école professionnelle (Ancien couvent des franciscains - 1483). A gauche, l'Eglise de la Sainte Vierge  
Devant, le syndicat d'initiative*

château à douves "Schallenburg" ou encore l'ancien cloître des Franciscains, le monastère de Benden, le "Palmerdorfer Hof", plusieurs églises du XIV<sup>e</sup> et XV<sup>e</sup> siècle et bon nombre d'importantes maisons bourgeoises.

12. Brühl est la ville natale du peintre et sculpteur surréaliste Max Ernst, qui vit actuellement en qualité de citoyen français en France. Les concerts du château sous la direction du chef d'orchestre Helmut Müller-Brühl sont réputés.

13. Une visite de "Phantasialand", le plus grand parc de ce genre en Allemagne, est certainement à recommander. Dans ce paradis, rempli de contes de fées et d'aventures extraordinaires, ce ne sont pas seulement les enfants, qui y trouvent joie et distraction.

14. Avec l'amélioration du réseau routier, l'intérêt apporté à la construction de nouveaux logements et aux affaires éducatives et culturelles, Brühl peut se vanter de remplir les conditions d'une ville moderne, active et agréable.

Pour mieux connaître notre ville jumelle

## VIVRE A BRUHL

Une exposition à l'ancienne Mairie (\*)

Au week-end du 9 juin 1974, la Ville de Sceaux recevra une délégation officielle de la ville jumelle allemande de Brühl pour fêter avec elle le X<sup>e</sup> anniversaire du Jumelage entre nos deux villes.

C'est une occasion favorable pour présenter une exposition sur la ville de Brühl, dans la même salle où le Serment de Jumelage fut signé par les deux Maires.

Cette exposition : **"VIVRE A BRUHL - LA VILLE JUELLE DE SCEAUX"** vous documentera sur tous les aspects de la vie à Brühl.

Une partie de l'exposition traitera de l'histoire multiséculaire et du caractère spécifique de la Ville, qui, demain comme hier, doit servir au bien-être de ses habitants.

Une autre partie vous expliquera, avec des photos, les différentes ressources de Brühl à l'époque actuelle.

Enfin, vous aurez un aperçu des projets de planification.

Outre les divers tableaux, dessins, projections de films, de diapositives, des objets fabriqués à Brühl, vous ferez aussi la connaissance du plus grand fils de Brühl, Max ERNST.

Le poète surréaliste, peintre et sculpteur, a 83 ans et vit maintenant dans le Midi de la France; vous pourrez voir des films sur l'artiste et quelques tableaux originaux.

De plus, vous pourrez écouter des œuvres exécutées par l'Orchestre du Château de Brühl.

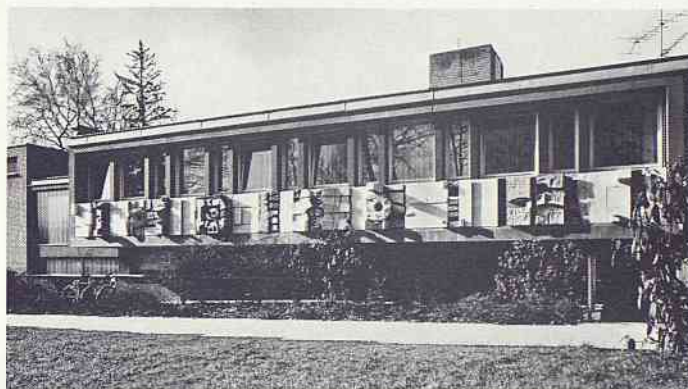
Les Municipalités des deux Villes souhaitent que cette exposition d'information soit visitée par un grand nombre de Scéens, afin d'établir notre Jumelage sur des bases encore plus larges et plus profondes.

(\*)  
Exposition ouverte  
du 7 au 12 juin 1974  
de 9 h à 12 h  
et de 15 h à 20 h

ENTREE LIBRE



Le centre de Brühl -  
marché et route nationale de Trèves à Cologne



Ecole primaire de  
Brühl-Kierberg



Autrefois mines de lignite, des lacs pour tous les sports nautiques



La piscine couverte

*Dans le cadre des jumelages de la Ville de Sceaux*

## Voici ce qui a été réalisé par le Centre Scéen des Amitiés Internationales

**1963**

Voyage à Brühl de la Chorale "A Cœur Joie" de Sceaux.

**1964**

Réception de la Chorale de Brühl.

**1965**

Réception du Groupe folklorique Bavarois de Brühl.

**1966**

Premier voyage d'une délégation de Sceaux à Brühl.

Voyage à Brühl de jeunes de la M.J.C.

Réception d'une délégation de Brühl.

Voyage à Brühl du Judo-club de Sceaux.



*Une délégation de Sceaux à Brühl (février 1969)*

**1967**

Voyage d'une délégation de Sceaux à Brühl.

Voyage à Brühl des Bretons de Sceaux.

Réception d'une délégation de Brühl.

Réception du Club de Tennis de Brühl.

Exposition à Sceaux des Jeunes Peintres de Brühl.

Voyage à Brühl de l'Ecole de danse de Sceaux.

Voyage à Brühl des Scouts-Routiers de Sceaux.

Réception des responsables des mouvements de Jeunes de Brühl.

Réception à Sceaux du Judo-club de Brühl.

**1968**

Voyage d'une délégation de Sceaux à Brühl.

Réception des Scouts de Brühl.

Voyage à Brühl du Club de foot-ball de Sceaux.

Réception d'une délégation de Brühl.

Réception de l'Ecole de danse de Brühl.

Exposition à Brühl des Jeunes Peintres de Sceaux.

**1969**

Voyage d'une délégation de Sceaux à Brühl.

Voyage du Club de ping-pong à Brühl.

Réception des Clubs de natation de Brühl et de Leamington Spa.

Réception du Club de ping-pong de Brühl.

**1970**

Voyage à Brühl des Amis du Musée de l'Île-de-France.

Voyage à Brühl des responsables des mouvements de jeunes de Sceaux.

Réception de l'Orchestre d'enfants de Leamington Spa.

Réception d'une délégation de Brühl.

Cérémonies de Jumelage avec Royal Leamington Spa.

Voyage à Brühl de la Chorale "A Cœur Joie" de Sceaux.

**1971**

Réception de la Chorale de Brühl.

Voyage à Leamington Spa de l'Orchestre d'enfants de M. Loewenguth.

Voyage d'une délégation de Sceaux à Brühl.

Réception d'une délégation de Leamington Spa.

Voyage à Brühl du Club de natation de Sceaux.

Voyage à Brühl de l'Ecole de danse de Sceaux.

Réception du Club de ping-pong de Brühl.

**1972**

Réception d'une délégation de Brühl.

Voyage à Leamington Spa du Club de natation de Sceaux.

Voyage à Leamington Spa de la première délégation de Sceaux.

Réception de l'Ecole de danse de Brühl.

Voyage à Brühl des jeunes handicapés physiques de Sceaux.

Voyage à Brühl d'un groupe d'élèves du Lycée Lakanal.

**1973**

Réception des nageurs de Brühl et de Leamington Spa.

Voyage à Brühl d'une délégation de Sceaux.

Réception des handicapés de Brühl et de Leamington Spa.

Réception d'une délégation de Leamington Spa.

Voyage à Brühl de la Chorale "A Cœur Joie" de Sceaux.

X<sup>e</sup> Anniversaire du C.S.A.I.

Réception de l'Orchestre Symphonique de Leamington Spa.

Voyage à Brühl du Club de ping-pong de Sceaux.

Voyage à Brühl du cours de danse de l'Association Familiale des Bas Cou-drais.



*Les jeunes handicapés de Brühl, de Royal Leamington Spa et de Sceaux (avril 1974)*

**1974**

Voyage à Leamington Spa des jeunes handicapés physiques de Sceaux.

Voyage à Leamington Spa du Club de natation de Sceaux.

Réception de la Chorale de Brühl.

Voyage à Brühl d'un groupe d'élèves du Lycée Lakanal.

Réception d'une délégation de Brühl, et X<sup>e</sup> Anniversaire du Jumelage entre Sceaux et Brühl.

Voyage à Leamington Spa d'une délégation de Sceaux.

Réception du Club de ping-pong de Brühl.

Réception de l'Ecole de danse de Brühl.

Vous pouvez tous participer à ces échanges avec nos villes jumelles  
en adhérant au

**Centre Scéen des Amitiés Internationales**

9, rue du Docteur-Berger - 92330 SCEAUX

# Un Scéen dans « La Course »

Un de nos concitoyens, Bruno LASALLE, a participé, en partie, à la course à la voile autour du monde. Nous lui avons demandé de nous raconter son aventure.

● *Vous avez fait, à bord du « 33 Export », l'étape Sydney-Rio. A la suite de quelles circonstances êtes-vous parti ?*

**B. L.** — J'avais appris par les journaux la mort tragique de Dominique GUILLET, emporté par une lame, le 23 novembre, dans l'océan Indien ; il faisait partie de l'équipage du « 33 ». Quelque temps après, alors que j'étais censé travailler à la bibliothèque de la Faculté de Médecine, je me suis dit qu'il fallait à tout prix que j'essaie de partir sur le « 33 », que c'était une possibilité que je ne retrouverais sans doute jamais. J'ai pris contact avec les responsables du bateau qui m'ont accepté, et j'ai rejoint l'équipage en Australie, à Perth, le 14 décembre.

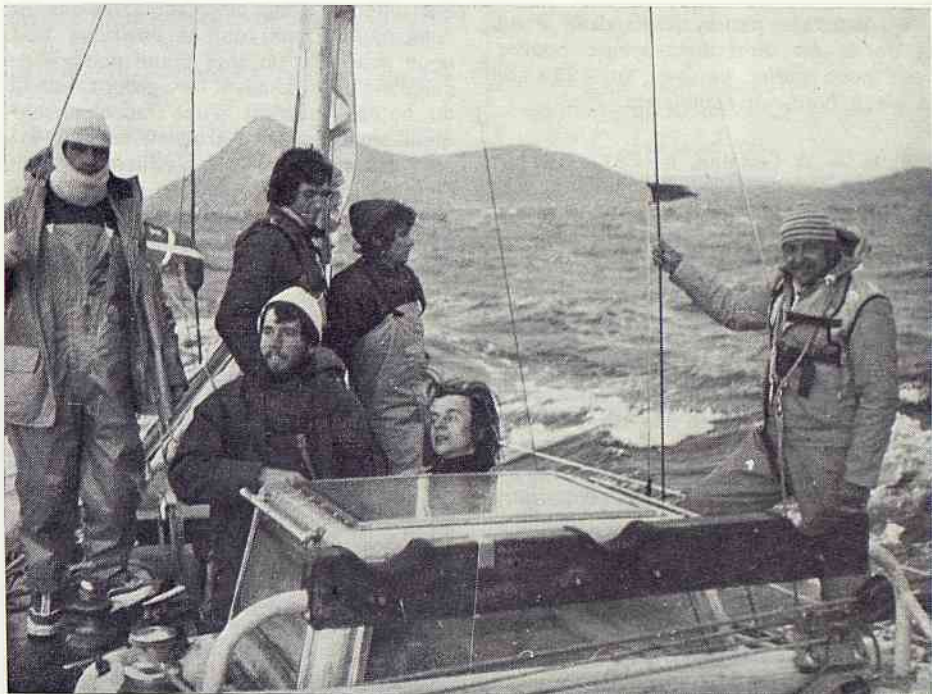
● *Au départ d'une telle aventure, faut-il avoir une excellente forme physique et une parfaite technique de la voile ?*

**B. L.** — Le fait de faire des études ne m'avait pas mis dans une forme extraordinaire, mais cela n'a pas tellement d'importance. Les premiers jours sont difficiles car les efforts sont de courte durée et très intenses. Mais, au bout d'une semaine, j'étais en pleine condition physique et l'on trouve très vite un équilibre satisfaisant. Quant à la technique, j'avais évidemment une certaine expérience du bateau ; j'avais fait du dériveur et quelques courses dans la Baltique. Mais de toute façon, le bateau est quelque chose qui s'apprend toujours ; on apprend à bord, les copains sont là pour vous aider. On sent ce qu'il faut faire et, au bout de quinze jours, la coordination entre tous les membres de l'équipage est parfaite.

● *Quel trajet avez-vous suivi ?*

**B. L.** — Après cinq jours à Sydney pendant lesquels nous avons recalcaté le bateau, chargé le ravitaillement, les médicaments, etc., nous sommes partis le 11 décembre en direction de l'île Stewart, au sud de la Nouvelle-Zélande. Puis nous avons mis le cap sur le 50° parallèle, route située plus au Sud que la route habituelle des navigateurs (ils passent généralement à la hauteur du 40° parallèle). Si vous regardez une mappemonde, vous verrez qu'à la latitude du 50° parallèle, la route est plus courte. Comme il s'agissait d'une course, il était important de choisir notre trajet au mieux. Il faut toutefois éviter d'aller encore plus au Sud, car on risque alors d'avoir des vents et une mer tellement forts que le trajet se transforme en un véritable calvaire. En effet, entre le 40°

et le Pôle Sud, aucune terre n'arrête cette force énorme. Toute cette houle vient se casser au cap Horn qui forme un goulet d'étranglement entre l'Amérique du Sud et l'Antarctique ; de plus, à cet endroit, les fonds, qui sont d'environ 5 000 m dans le Pacifique Sud, remontent à 80 m. On comprend facilement pourquoi ce cap a été et est toujours si redouté.



● *Ce passage a-t-il été très dur pour le « 33 » ?*

**B. L.** — Nous avons eu beaucoup de chance ; nous nous sommes présentés par un temps très maniable (petit spi de brise) et nous avons passé le détroit de Le Maire, situé entre le cap San Diego et l'île des Etats, avec la marée. Cette année, le temps était plus clément que d'habitude et les autres bateaux sont passés sans gros problèmes. Seul, le « Tauranga », bateau italien, a eu quelques difficultés : il s'est couché devant le cap Horn comme pour le saluer, heureusement sans grand dommage.

C'est dans le Pacifique Sud que nous avons rencontré les plus grosses mers. C'est un endroit où l'on doit être très prudent et où il ne faut pas « faire le fier ». Le bateau est cependant resté contrôlable et manœuvrable.

● *Parlez-nous un peu du cap Horn. C'est un « bout du monde » tellement chargé de légendes, de tragédies, que l'on a envie d'en connaître un peu plus long sur lui.*

**B. L.** — Le cap Horn, c'est beaucoup plus que le cap Horn proprement dit. On le sent avant, pendant et après ; il ne suffit pas de le passer pour pouvoir dire « J'ai passé le cap Horn » ; il se pourrait très bien qu'à ce moment-là il vous entende et vous rattrape par derrière avec une grande claque. Un jour avant d'arriver à sa hauteur, les vagues

deviennent très sèches, très nerveuses, le soir et la nuit la lumière est étrange. Nous l'avons franchi relativement facilement, mais on se rend compte que c'est un lieu redoutable. Franchement, j'espère ne jamais m'y trouver par grosse tempête : aucun bateau insuffisamment préparé ne peut y résister. Nous l'avons passé au matin, le plafond était très bas, mais nous avons eu une trouée de soleil juste à ce moment-là, avec un éclairage rose et des couleurs qui changeaient d'un moment à l'autre. C'est un moment d'une intensité extrême, difficile à décrire. On est absolument fasciné par un tel spectacle. On est bien, et cela n'a absolument rien à voir avec un sentiment d'orgueil ni de fierté, ... oui, on est bien !

● *A quoi ressemble le cap Horn ?*

**B. L.** — Du côté du Pacifique-sud, c'est un rocher absolument nu, vertical, abrupt, de 400 m de haut, battu par les vagues, avec des anfractuosités qui ressemblent à des blessures très profondes. Du côté de l'Atlantique, la montagne descend en pente très douce et se termine par une plage si accueillante qu'on aurait envie d'y débarquer et d'y camper.

● *Comment s'est poursuivi votre voyage entre le cap Horn et Rio ?*

**B. L.** — Après le cap, nous sommes remontés d'abord en rasant la côte, pour éviter les risques de glace et pour profiter des courants favorables. Nous sommes ensuite passés devant le Rio de la Plata, dans la zone appelée « zone des Pampéros » et qui a la réputation d'être très dangereuse (en quinze secondes les vents peuvent passer de 15 nœuds à 40, même 45 nœuds). Au fur et à mesure que nous remontions, la mer et l'air se réchauffaient ; nous vivions torse nu et, quand nous en avions envie, nous nous faisons traîner dans la mer par le bateau.

● *Avant de parler de l'arrivée à Rio et de la fin de votre voyage, pouvez-vous nous parler un peu du « 33 », de la vie à bord, de l'ambiance ?*

**B. L.** — A l'origine, le « 33 » n'a pas été conçu pour faire une telle course et il ne possède aucun confort. Le bateau est une youle de 17,50 m de long ; il pèse plus de 14 tonnes à vide. Mais le volume habitable a environ 5 m de long sur 2,50 m de large. Comme nous étions huit à bord, cela veut dire que nous n'étions jamais à plus de 1,50 m d'un autre membre de l'équipage. Mais cette cohabitation ne posait pas de problème sérieux. A bord, chacun aimait ce qu'il faisait et le faisait bien. Nous aimions tous le bateau et tout ce qui l'entourait ; nous avions du plaisir à être ensemble. C'était cette ambiance qui comptait, plus que la course elle-même.

● *Pensiez-vous souvent à Dominique GUILLET ?*

**B. L.** — Nous en parlions très peu, mais sa pensée était toujours avec nous. Chaque journée laissait Dominique à la fois plus loin et plus près de nous. Nous comprenions mieux qui il était et quel avait été son rôle. C'était à lui que nous devions l'excellente préparation du bateau, et si tout s'est bien passé, c'est à lui que nous le devons.

● *Avez-vous eu des difficultés de ravitaillement en nourriture ou en eau potable ?*

**B. L.** — Nous avons embarqué à Sydney des caisses de ravitaillement de toutes sortes : choucroute, bœuf miroton, cassoulet, purée, pâtes, café, etc., et nous n'avons eu aucun problème de cet ordre. Pourtant, à bord d'un bateau on a très faim et l'on mange très souvent. Il nous est arrivé plusieurs fois de pêcher des thons : un gros thon de 15 kg était mangé dans la journée à toutes les sauces. Cela a été un peu plus difficile pour l'eau. Nous avons rempli les deux réservoirs à Sydney mais, à partir du cap Horn, elle est devenue rance et donnait un goût infect au café,

à la purée, etc. Nous avons mis au point un système qui nous permettait de recueillir l'eau de pluie, ce qui a été une amélioration.

● *Quelles étaient les activités à bord ?*

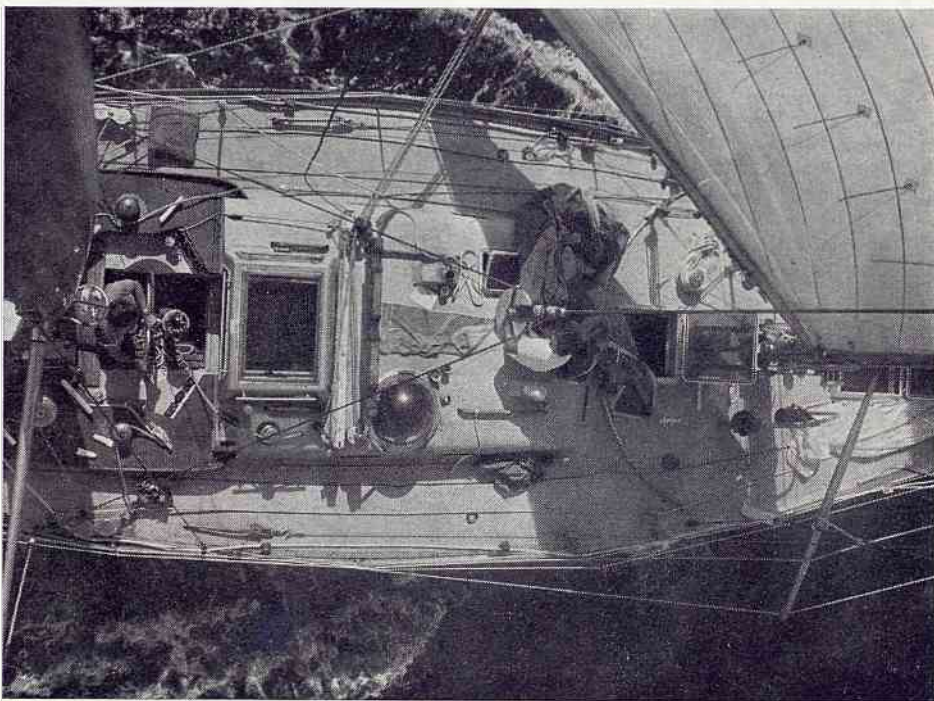
**B. L.** — Il y avait toujours des choses à faire : arranger le bateau, réparer ce qui était cassé, recoudre les voiles déchirées, augmenter toujours la sécurité, aller à la manœuvre, faire le quart, dormir quand on n'est pas de quart et qu'il n'y a rien d'urgent à faire. C'est absolument indispensable, car on a vraiment besoin de récupérer mais, en raison des tours de quart, on ne peut jamais dormir plus de trois heures et demie d'affilée. Par ailleurs, nous ne manquions pas de compagnie. Dans tout le Pacifique Sud, nous avons vu un très grand nombre de dauphins ; ils jouaient en groupe autour du bateau, sautant d'une façon absolument simultanée, se croisant en l'air, faisant des cabrioles et des vrilles. On avait l'impression qu'ils recherchaient notre compagnie et qu'ils se sentaient en confiance. Nous pouvions même jouer avec eux en les excitant à coups de sifflet.

**B. L.** — Nous avons déjà retrouvé un peu la terre ferme au cap Horn mais, pour nous, il s'agissait moins de terre ferme que d'un endroit appelé cap Horn et où l'on ne se ballade pas tous les dimanches.

Je pensais que je serais très content de retrouver la terre ferme mais, en réalité, je me suis aperçu que la terre ne me manquait pas du tout. J'étais très content de revoir la famille et les amis, mais en même temps je n'avais pas tellement envie de mettre pied à terre ; j'étais même un peu triste. Après avoir vécu un mois et demi pendant lequel seules comptaient les choses simples, certaines et essentielles, je ne pensais même pas à ce que j'allais retrouver et j'allais perdre aussi la douce ambiance du bateau.

● *Comment s'est passée votre arrivée à Rio ?*

**B. L.** — Nous sommes arrivés au coucher du soleil qui perçait entre la mer et les nuages. Puis la nuit est tombée et un petit bateau à moteur nous a amenés à quai. Quand nous sommes passés au milieu des gros bateaux, ils ont tous en-



Nous avons vu aussi un certain nombre d'albatros. Ce sont des oiseaux d'une très grande envergure, avec un air à la fois un peu bête et très noble. Ils se laissent porter par le vent et planent sans donner un seul coup d'aile. Quand il n'y a pas de vent, ils sont très fatigués et se posent sur l'eau en attendant de pouvoir planer à nouveau.

● *Vous voici arrivés au terme de votre voyage qui s'est achevé à Rio (il vous fallait en effet retourner à Paris pour reprendre vos études de médecine). Qu'avez-vous pensé en retrouvant la terre ferme ?*

voyé des fusées éclairantes ; on aurait dit un feu d'artifice. Pendant que nous accostions, la famille et les amis qui étaient sur le quai faisaient un vacarme épouvantable avec des trompettes, des cornes de brume, des sifflets, et nous leur répondions. Mais il y a eu un silence absolu, très intime et très chaud et nous avons reconnu nos familles. Nous sommes restés encore quelques instants à bord avant de nous décider à débarquer. Pour moi déjà, le rêve était fini. Quelques jours après je rentrais à Paris.

● *Pouvez-vous essayer d'expliquer ce que vous aviez l'impression de perdre en quittant le « 33 » ?*



**B. L.** — C'est difficile à dire. Je n'ai jamais été aussi bien dans ma peau ; j'avais l'impression d'être en accord avec tout ce qui m'entourait. Il faut savoir ne pas essayer d'être le plus fort, mais au contraire, composer avec la mer, le vent, le bateau, laisser la mer faire ce qu'elle veut et reprendre le contrôle après. J'ai également rencontré des gens qui valaient la peine d'être connus ; nous étions contents d'être ensemble et le bateau était heureux de courir sur les vagues. Il y avait aussi un sentiment intraduisible, celui de payer chaque jour une sorte de dette ; si le bateau avance, si tout va bien, c'est à vous, à l'équipage que vous le devez.

Le « 33 Export » est arrivé à Portsmouth le 13 avril, troisième de la troisième étape. C'est également la place qu'il avait obtenue dans la première étape Portsmouth-Le Cap.

C'est aussi la place que Dominique GUILLET pensait obtenir (merci Dominique !...).

Au départ de Sydney, « 33 » partait avec 12 jours de retard et arrivait seulement deux heures après le bateau polonais « Otago ».

« 33 » avait mis seulement 47 jours pour aller de Sydney à Rio.

● *Etiez-vous en forme à votre retour ? Avez-vous pu reprendre sans mal vos études interrompues ?*

**B. L.** — J'étais dans une forme physique extraordinaire, et détendu comme je ne l'ai jamais été. En ce qui concerne la forme intellectuelle, c'est un autre problème ; il m'est très difficile de me remettre à mes études, j'essaie de travailler mais je n'ai pas encore repris pied.

J'aurais très envie de repartir l'année prochaine mais je sais déjà, que si je le fais, je ne pourrai plus reprendre mes études. Pour l'instant, comme je le disais, le rêve est fini.

## A.S.A.S. : nos jeunes basketteurs à l'honneur

La saison n'est pas encore terminée que les premiers titres ou distinctions viennent déjà récompenser certaines de nos équipes ou certains de nos joueurs.

Quelle joie pour tous lorsque le dimanche 21 avril à 17 heures, après un match à suspense contre le S.C. Choisy-le-Roi, notre équipe cadette féminine fut sacrée championne de l'Île-de-France 1<sup>re</sup> Division sur le score de 66/61. Cette équipe si attachante et si chère à Gilles MARTINEAU, l'entraîneur-manager, obtenait là une juste récompense qui lui permettra peut-être, mais là rien n'est certain, d'oublier ses déboires en Coupe de France où elle fût « sortie » en 1/8<sup>e</sup> de finale par Les Aubrais.

Dans le championnat départemental des Hauts-de-Seine ouvert cette saison aux seules catégories Poussins - Benjamins - Minimes, nos deux équipes Poussines (garçons et filles) invaincues à ce jour sont en passe d'enlever le titre de Champion départemental. Nos Benjamins ont été battus de 2 points en finale. Quant à nos 2 équipes Minimes elles sont d'ores et déjà assurées du titre départemental et représenteront les Hauts-de-Seine dans le championnat régional parisien qui va suivre et qui va regrouper les 7 champions départementaux.

En ce qui concerne notre équipe Cadets masculins, elle a terminé 2<sup>e</sup> de poule en Championnat de Paris 1<sup>re</sup> Division derrière le Racing Club de France qui vient d'enlever le titre de Champion de France Cadets, épreuve qui a vu l'élimination de nos jeunes cadets en 1/16<sup>e</sup> de finale à Grand Fort Philippe. Ils trouvent une petite consolation dans les Coupes du Racing et de Bagnolet dont ils vont disputer les 1/2 finales en compagnie, pour la première de ces coupes, du Racing, de Bagnolet et du PUC ! Belle affiche en vérité.

Les juniors masculins, quant à eux, finissent 1<sup>er</sup> de leur poule en 2<sup>e</sup> Division. Ils vont poursuivre la course pour le titre de champion régional et briguer l'accession en 1<sup>re</sup> Division.

Sur le plan individuel, certains joueurs ou joueuses ont obtenu de magnifiques distinctions tant par leurs qualités physiques que morales. Qu'ils en soient ici chaleureusement félicités, le club et la Ville de Sceaux sont fiers de leur comportement. Il s'agit de :

— Martine CASSE, internationale universitaire seniors (Faculté d'Orsay) qui a disputé son premier match international avec l'équipe de France universitaire à Strasbourg contre la Pologne. Souhaitons lui d'en disputer encore bien d'autres.

— Didier SALLES, minime, qui a obtenu le titre de Champion de Paris au Critérium du jeune basketteur. Il a représenté l'Île-de-France au Championnat de France dont les épreuves se déroulaient à Orléans. Il a terminé quatrième très près du Champion de France. Bravo Didier !

— Philippe SALLES, sélectionné de Paris universitaire cadet.

— Michel CHAUX, Patrick LEJEUNE, pré-sélectionnés pour l'Equipe de France cadette universitaire.

— Marie-Françoise OLIVIER, Fatia MANA, toutes deux sélectionnées de Paris cadettes. Elles ont participé avec l'équipe de Paris au tournoi des Espoirs qui s'est déroulé à Saint-Malo en février et qui a vu cette équipe terminer à la seconde place derrière la Normandie.

— Cécile PERROT, minime, sélectionnée Espoirs de Paris.

Quelle belle saison pour l'A.S.A.S. et pour tous ces jeunes unis dans une chaude ambiance et une franche camaraderie.

**P. DAZET.**



Prenez  
le temps  
d'aimer  
la vieille ville

Prenez le temps d'aimer  
les objets de

## LA GLORIETTE

4, rue Florian, à SCEAUX

Les cadeaux de qualité  
les plus variés...

Les objets insolites  
ou modernes...

Les abat-jour...

Les encadrements personnalisés...

Prenez le temps d'aimer

## LA GLORIETTE

4, rue Florian  
92330 - SCEAUX

☎ 350-46-10



Dans la maison  
de  
Florian

## ORNIS

DÉCORATION

TOUS TRAVAUX  
DE TAPISSERIE

SIÈGES

PAPIERS PEINTS

TISSUS

19, rue des Ecoles  
92330 SCEAUX

☎ 350-08-16



## ATRIUM du LYCÉE PRIVÉ

ENSEIGNEMENT SECONDAIRE  
de la 12° au Baccalauréat (séries A, B, C, D)  
PREPARATION AU B.E.P.C. - RATTRAPAGE  
EXTERNAT - DEMI-PENSION - Jeunes gens - Jeunes filles  
Cours annuels - Cours de vacances d'été  
Rééducation de la dyslexie remboursée par la Sécurité Sociale  
46, rue du Lycée — 92-SCEAUX  
☎ 350-23-15 - 660-83-95 - Métro Sceaux-Bourg-la-Reine  
et 13, avenue d'Italie — PARIS (13°)  
☎ 331-34-72 - 589-83-54 - Métro Place d'Italie et Tolbiac

TOUTES LES IMPRESSIONS A L'IMPRIMERIE

### SENEPART S.A.

industrie - commerce - publicité - tous travaux de ville :  
cartes de visite, naissance, mariage et faire-part décès

Bureaux : 71, avenue du Général-Leclerc

Ateliers : 9, rue de la Bièvre

BOURG-LA-REINE

☎ 702-15-02

CREATIONS - COUTURE

*Dina I*

12, rue des Ecoles - 92330 SCEAUX ☎ 350.21.19

## PIANOS ANDERS

3 magasins d'exposition

PIANOS NEUFS TOUTES MARQUES FRANÇAISES ET ÉTRANGÈRES

OCCASIONS GARANTIES

ACHAT - ECHANGE - ACCORDS - LOCATION

LOCATION-VENTE A PARTIR DE 150 F PAR MOIS

Orgues électroniques : PHILICORDA, FARFISA, YAMAHA  
Instruments à vent : BUFFET-CRAMPON, SELMER, etc...

STUDIOS A L'HEURE - ECOLE D'ORGUE ET GUITARE

17-21, rue Monge - Paris-5° ☎ 325-56-79 - 033-59-87

Fournisseurs de nombreux conservatoires et écoles de musique

Magasins ouverts tous les jours, de 9 heures à 19 h 30

PARKING ASSURE

3, rue du 8 mai 1945  
660.03.94

BOURG-LA-REINE  
92340

Ameublement

*S.A.D.*

Décoration

Décorateur A.E.E.B.

**L. POUZADOUX**

**J.P. BEAUHAIRE**

*Ont le plaisir de vous annoncer l'ouverture, le 3 septembre 1974,  
de leur nouveau magasin, 137, rue Houdan à Sceaux*

spécialiste canapés, bibliothèques — tapisserie, tenture murale

## Enseignement - Caisse des Ecoles

### Colonies d'hiver

Le Comité d'administration de la Caisse des Ecoles avait pris la décision, au cours de sa séance d'octobre, d'envoyer des enfants de Sceaux dans la station d'hiver de Laguiole, située sur le Plateau de l'Aubrac, au nord du Rouergue.

Une trentaine d'enfants ont été accueillis au cours des vacances de Noël et cinquante à Pâques. Tous sont rentrés enchantés de leur séjour dans un établissement moderne, construit pour recevoir des colonies, des classes de neige et des classes vertes.

### Classes de neige

Trois classes : deux des Clos-Saint-Marcel et une du Petit-Chambord, se sont rendues en janvier dans la maison familiale de Pelvoux, bâtie dans un très beau site au fond de la Vallée de la Vallouise, au cœur du Massif de l'Oisan.

Deux classes des Blagis y ont également séjourné en février-mars.

Les enfants, qui se sont livrés avec grande joie aux sports d'hiver, sont rentrés très satisfaits de leur séjour.

### Classes vertes

D'autre part, deux classes de l'Ecole du Centre, des jeunes enfants du cours

élémentaire, se sont installées dans ce même lieu de séjour ; dans ces classes de nature on a fait des études du milieu : faune, flore, vie en montagne.

Sept classes au total, c'est-à-dire près de deux cents enfants, ont donc bénéficié de ces séjours en montagne.

### Restaurants d'enfants

Commencée au Petit-Chambord, la transformation des cantines scolaires en restaurants d'enfants se poursuit dans les autres groupes.

Aux Clos-Saint-Marcel elle a eu lieu pendant les vacances de Pâques, avec un retard de six mois dû à la défaillance de l'entreprise qui devait fournir les éléments nécessaires.

Aux Blagis, les aménagements prévus se feront au cours de l'été.

Au Centre, en attendant la construction d'une nouvelle cuisine et de salles de restauration, les locaux de la cantine seront rendus plus accueillants.

### Construction du gymnase du Centre

Le projet est agréé et le financement assuré. En principe la construction devrait être terminée au début de l'année prochaine.

### Journées de la Prévention Routière

L'année dernière les journées de la Prévention Routière avaient remporté un vif succès auprès des élèves de nos écoles primaires. Il a donc été décidé d'en organiser d'autres cette année et, de plus, de faire participer les élèves des établissements du second degré (classes de 5<sup>e</sup>, 4<sup>e</sup> et seconde) à une opération dite « 10 de conduite ». Il s'agit de familiariser les jeunes avec le code de la route et de les initier à la pratique de la conduite automobile. A cette occasion, le parking de la Gare Sceaux-Robinson a été mis à la disposition d'une unité mobile de la Prévention Routière. Cette opération, qui a commencé le 27 mai, se terminera le 15 juin, jour de la finale, qui prendra place dans le cadre des Fêtes de Sceaux 1974.



## Animation scolaire au Musée de l'Ile-de-France

L'ancienne cuisine du château de Sceaux, aménagée très agréablement à l'intention des enfants de huit à douze ans, est devenue un forum où l'on débat des choses de l'art. L'initiation à l'art s'adressant aux écoles de Sceaux et de Châtenay-Malabry, paraît passionner les enfants, fait l'objet de discussions animées, de réflexions sur les civilisations passées et présentes. L'art égyptien, entre autres, a suscité chez les élèves des recherches personnelles, a créé le besoin de s'exprimer par des dessins, des découpages, des collages, etc. Les enfants ont apporté leurs œuvres au musée, dans leur propre salle qu'ils décorent.

L'étude des techniques de la peinture, des supports, des couleurs, leur a donné l'envie de peindre eux-mêmes sur des matières diverses : bois, drap, coquille d'œuf, métal, liège, isorel. Ces essais ont été modestes, mais chez l'enfant, la création parée de l'imagination donne la joie de l'aventure.

L'équipe de l'action scolaire, durant cette deuxième année 1973-1974 a cherché des expériences nouvelles pour le Musée, et des collages, découpages, ont été créés par les enfants pendant les « heures-musées ». Les thèmes de ces collages ont été choisis par la classe :

l'école, les vacances, la publicité, etc. Ces collages, faits à partir de matériaux modestes (papier de revue, journaux, chiffons, etc.) ont permis aux enfants de s'exprimer librement et les résultats ont été parfois étonnants.

Nous pensons faire au Musée de l'Ile-de-France une exposition de ces œuvres, afin que parents et visiteurs puissent voir le travail des élèves.

Un concours s'adressant aux classes participant à l'initiation à l'art a été lancé au mois de février 1974. Le sujet en était « le Domaine de Sceaux en 1974 ».

Le corps du concours se composait d'un questionnaire à remplir sur le parc et le musée, d'interviews des promeneurs, des jardiniers, des coureurs de cross, etc.

La faune et la flore du parc devaient faire l'objet d'études, d'illustrations (poèmes, dessins, collages, photos...).

Des suggestions concernant le parc (objet de réflexion, de sens critique) étaient demandées aux enfants.

Le 16 mai, la distribution des prix concernant ce concours a donné lieu à une rencontre sympathique, bruyante, au cours d'un bien agréable goûter, et les enfants, sensibilisés à la protection du domaine, ont manifesté une grande joie.

Notre équipe envisage de poursuivre cette initiation à l'art durant l'année scolaire 1974-1975 les jours de scolarité ; des cours éducatifs s'adressant aux enfants qui désirent ce contact avec l'art sont envisagés pour le mercredi.

Nous pensons, à partir de quelques expériences déjà faites, conclure nos entretiens sur l'art par des visites dans les musées de Paris, de la Région parisienne, et dans des expositions temporaires.

Nous tenons à remercier les directeurs, professeurs et instituteurs des établissements de Sceaux et Châtenay-Malabry de leur grande coopération qui nous a permis une telle réussite, et grâce à eux, si l'enfant éprouve l'envie de revenir auprès de l'œuvre d'art, nous pensons que notre action aura été non seulement positive, mais exaltante.

La Ville de Sceaux a bien voulu apporter à notre activité son concours financier, et nous l'en remercions chaleureusement.

**S. ROZE,**

Assistante au Musée  
de l'Ile-de-France,  
chargée des relations publiques  
et de l'animation scolaire.

## Activités physiques du troisième âge



Si vous avez 65 ans et plus, si vous voulez rester jeune, si vous désirez le redevenir, si vous souhaitez une détente physique dans une ambiance amicale, savez-vous qu'une séance d'activités physiques a lieu **tous les jeudis** ?

Elle est ouverte à tous, hommes et femmes, et se pratique dans un magnifique parc lorsque le temps est beau, ou dans un vaste gymnase si le ciel est moins clément.

Un car, mis aimablement à votre disposition par la Mairie et desservant les quartiers éloignés de Sceaux, vous conduira et vous ramènera.

Pour tous renseignements, s'adresser à Mme LISSACQ, 7, allée Bernadotte à Sceaux (Tél. 350-39-28).

## Mutilés du travail

Le 10 mars 1974 s'est tenue, à la Salle de réunion d'Antony, l'Assemblée générale de la Section intercommunale des Mutilés du Travail.

Parmi les personnalités présentes : M. GULDNER, Maire de Sceaux, Conseiller général des Hauts-de-Seine ; M. PETIT, Conseiller municipal de Sceaux ; M. NOEL, Conseiller municipal, représentant M. VILETTE, Maire de Fresnes ; M. BIDAUD, Secrétaire juridique départemental de notre Association.

Messieurs les maires d'Antony, Wissous, L'Hay-les-Roses, Bourg-la-Reine, n'ont pu répondre à notre invitation, pris par les obligations de leur charge.

En présence de 55 à 60 adhérents, le Secrétaire ouvre la séance à 9 h 45.

Une minute de silence fut observée à la mémoire de nos 5 adhérents décédés en 1973 et du regretté Fondateur de notre Fédération Batiste MARCET.

Puis le secrétaire présente le Rapport d'activité et le Rapport financier de la Section. Ces rapports furent adoptés à l'unanimité.

La reconduction du Bureau fut votée également à l'unanimité et le Conseil d'administration fut doté d'un nouveau membre : M. PAULIN, de Sceaux.

Ensuite la parole fut donnée à notre Secrétaire juridique départemental, qui

nous retraça la misère des Mutilés du Travail, soumis à la loi d'avril 1898, et c'est devant cette misère, que Batiste MARCET eut l'idée de fonder la Fédération des Mutilés du Travail, ce qui permit graduellement d'améliorer leur sort. Puis enfin la loi de 1947, qui permettait à la Sécurité Sociale de prendre en charge les accidents de travail, et obligeait les employeurs à assurer leur personnel contre les risques d'accidents, ce qui n'était pas prévu dans la loi de 1898.

Puis il fut question de la loi du 20 décembre 1973, déboutant la S.S. de prélever ses débours sur les indemnités accordées par un tribunal dans les recours contre tiers (accident de trajet).

Enfin nous devions arriver à la loi du 27 décembre 1973, appliquant la majoration des rentes et pensions de 8,30 % au 1<sup>er</sup> janvier, au lieu du 1<sup>er</sup> mars et le complément de majoration en juin.

Ce sont là deux belles victoires de notre Fédération après 10 ans de lutte acharnée.

Le Secrétaire remercia les personnalités présentes ainsi que l'assistance en invitant chacun à venir lever le verre de l'amitié.

**Le secrétaire,  
J. DESVAUX.**

## Decès de M. BESNARD

Président de l'Association  
des Anciens Combattants de Sceaux

L'Association des Anciens Combattants de Sceaux a éprouvé une perte cruelle en la personne de son Président : **Emmanuel BESNARD**, décédé le 9 avril dans sa 83<sup>e</sup> année.

Médaille militaire, titulaire de la Croix de guerre 1918, Emmanuel BESNARD avait adhéré à l'Association dès sa création, à la fin de la première guerre. Elu très vite Secrétaire général, il ne quitta ce poste que pour accéder à la présidence au départ de Maurice LIEVIN, en 1952.

Profondément affecté par la disparition de son fils en 1945, puis par celle de son épouse si estimée, il avait fait de l'Association sa vraie famille et il reportait sur ses camarades tous les sentiments dont sa vie de droiture était remplie.

Une foule recueillie a assisté à ses obsèques célébrées le 17 avril en l'église Saint-Jean-Baptiste de Sceaux. On y remarquait M. GULDNER, Conseiller général et Maire de Sceaux, et des membres de la Municipalité, des personnalités de la ville, ses anciens patrons et collègues de travail, beaucoup d'amis connus et inconnus, ainsi que la plupart des membres de l'Association et de la 363<sup>e</sup> Section des Médailleurs militaires groupés autour de leurs drapeaux.

Au cours de la messe, M. le Chanoine ISNARD, son ami et membre de l'Association, ne manqua pas de mettre l'accent sur l'importance de l'héritage moral que lègue le disparu à ses camarades.

Emmanuel BESNARD laissera le souvenir d'un homme de bien, franc, loyal, et d'une intégrité scrupuleuse, aimant l'Association qu'il présidait et, par dessus tout, son pays qu'il a si bien servi.

Les Anciens Combattants de Sceaux, ainsi que les Médailleurs militaires, remercient tous ceux qui se sont joints à eux dans cette douloureuse circonstance.

## Délivrance des cartes grises afférentes aux véhicules d'occasion aux habitants des arrondissements d'Antony et de Boulogne-Billancourt

A partir du 1<sup>er</sup> avril 1974, les Sous-Préfetures d'Antony et de Boulogne-Billancourt délivrent les cartes grises des véhicules d'occasion dont les dossiers ont été déposés dans les commissariats de police d'arrondissement dont il s'agit.

Les cartes grises établies antérieurement au 31 mars 1974 pour les habitants d'arrondissements d'Antony et de Boulogne-Billancourt qui n'auraient pas été retirées à cette date seront transférées dans les Sous-Préfetures.

## Amicale Hauts-de-Seine des Anciens Sapeurs-Pompiers de Paris

Une association ayant pour but de regrouper les anciens sapeurs-pompiers qui ont servi au Régiment ou à la Brigade des Sapeurs-Pompiers de Paris, a été créée le 9 janvier 1974.

Son siège social est fixé 1, rue Madi-  
raa, 92400 Courbevoie. Tél. : 333-33-73.

# AU CONSEIL MUNICIPAL

## Séance du 17 mai 1974

Au cours de sa réunion publique du 17 mai 1974 le Conseil Municipal de Sceaux :

- A décidé la réfection et l'élargissement de la rue Paul-Couderc.
- A décidé l'acquisition d'une parcelle de terrain de 121 m<sup>2</sup> Place du Général-de-Gaulle.
- A décidé de réserver et d'acquérir une parcelle de 498 m<sup>2</sup>, avenue de la Gare, pour compléter le terrain destiné à la construction d'une crèche.
- A décidé la réservation d'un terrain de 2.199 m<sup>2</sup> de la rue du Docteur-Roux à l'avenue Georges-Clemenceau sur lequel il serait possible d'accueillir les activités de l'Association « *Jeunes dans la Cité* ».
- A approuvé le cahier des charges et la soumission de l'Entreprise Gagneraud pour l'enlèvement régulier des « *objets encombrants* ».
- A approuvé le projet de construction de bureaux provisoires pour la Mairie pour un devis estimatif de 1.270.000 F.
- A approuvé les soumissions de l'Entreprise Herman pour des travaux de voirie communale.
- A décidé de diverses améliorations de situation de certaines catégories du personnel communal.
- A approuvé le compte d'exploitation 1973-1974 du groupe scolaire du Petit Chambord. Le prix de revient annuel par élève est de 1.725,54 F. La Ville de Bourglainville participera aux dépenses au prorata du nombre d'enfants ayant fréquenté l'école.
- A approuvé le Compte administratif du Maire pour l'année 1973. L'excédent du compte se monte à 1.147.714 F.
- A ouvert 561.470 F de crédits à la suite du Budget Primitif 1974. Les postes importants sont les suivants :

— Construction de trottoirs .....	175.000 F
— Peintures extérieures de l'Ecole des Blagis .....	109.840 F
— Aménagement du sous-sol de la Bibliothèque .....	100.000 F
— Entretien de la voirie .....	88.000 F
- A donné un avis favorable au Compte administratif 1973 de la Caisse des Ecoles dont l'excédent se monte à 232.924 F par suite du meilleur équilibre recettes/dépenses de la cantine scolaire.
- A donné un avis favorable au Compte administratif 1973 du Bureau d'Aide Sociale. L'excédent qui se monte à 72.970 F sera utilisé pour compléter les crédits insuffisants inscrits au Budget Primitif.
- A donné un avis favorable au Budget de l'Office d'H.L.M. dont l'excédent de clôture se monte à 82.170 F.
- A autorisé le placement de fonds recueillis par voie d'emprunt.
- A décidé de confier à la SERETES, pour un montant de 52.000 F, l'étude d'un programme de rénovation de l'îlot A, dit îlot Charaire.
- A décidé de confier à l'I.F.O.P., pour un montant de 36.000 F, un sondage afin de déterminer les attitudes des Scéens à l'égard de l'aménagement de leur Ville.

### URBANISME

#### Avis

Le projet de Plan d'Occupation des Sols (P.O.S.) de la Ville de Sceaux, établi en 1970 par les Services de la Direction Départementale de l'Équipement, peut désormais être consulté à la Bibliothèque municipale, 9, rue du Docteur-Berger (Petit Château).

Charles GÉRARD

JOAILLERIE  
BIJOUTERIE  
HORLOGERIE



OMEGA

MONTRES

TISSOT

SEIKO

RICHARDS ZEGER

PIERRE CARDIN

ORFÈVRE RIE CHRISTOFLE

BRIQUETS ET STYLOS

DUPONT

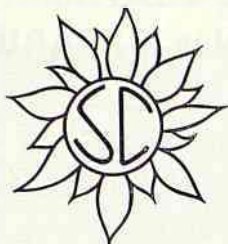
Charles GÉRARD

JOAILLIER-FABRICANT

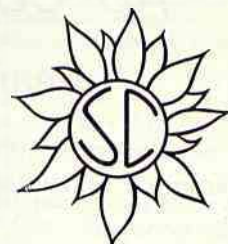
102, rue Houdan

92330 SCEAUX

☎ 702-02-14



# Sauna Club



50, rue Vincent-Fayo  
92290 CHATENAY-MALABRY  
Téléphone : 350-65-82

- SAUNA
- MASSAGES
- BRONZAGE
- CULTURE PHYSIQUE

Un centre de détente dans un cadre agréable et accueillant

Ouvert tous les jours et durant les vacances, de 9 h à 20 h; le dimanche de 8 h à 13 h  
Nocturne le lundi et le vendredi jusqu'à 22 heures

Les prix (pour 10 séances) : Sauna : 120 F Massages : 150 F Bronzage : 120 F Culture physique : 120 F

## AU DOMAINE ROYAL

TOUTE L'ALIMENTATION



L'OCEAN  
POISSONS ET CRUSTACES  
ARRIVAGES DIRECTS

61, rue Houdan

☎ 702.02.09  
à votre service...

92330 SCEAUX

j'apprécie la qualité...  
j'achète à Sceaux,  
naturellement!

# Ginestet

CHEMISERIE  
NOUVEAUTÉS

47, rue Houdan

92330 SCEAUX

☎ 350.00.03

PLOMBERIE - COUVERTURE - CHAUFFAGE  
SERVICE DÉPANNAGE RAPIDE



Qualification

O.P.Q.C.B. 321, 317, 524

Agréé Gaz de France



## entreprise PRIEZ

22, 24, rue d'Estienne-d'Orves  
92260 FONTENAY-AUX-ROSES

☎ 350-24-40 et 24-41

## Ent. A. DELAGE

*maçonnerie et béton armé  
travaux administratifs  
industriels et particuliers*

52 à 56, avenue de Robinson

92350 LE PLESSIS-ROBINSON

☎ 702-02-35

PARQUETS - RÉPARATION - VITRIFICATION

### MARIETTE

TAPIS - SOLS PLASTIQUE - MOQUETTE

16, rue des Pierrelais  
92260 - FONTENAY-AUX-ROSES

☎ 350-07-20  
702-94-86

## Galathée 2000

PRET A PORTER JEUNES FEMMES  
STYLE 20 ANS

Place de l'Eglise - SCEAUX ☎ 660-82-10

ENTREE LIBRE

## LE LOUVOIS à Sceaux

Du studio  
au 5 pièces



efimo 108, rue Houdan (Place Général-de-Gaulle) SCEAUX

**660-45-96**

## Période du 1<sup>er</sup> février au 15 avril 1974

### NAISSANCES

Emmanuelle-Sandrine Carrier - Loretta Caruso - Sandrine Yolande Nicole Bertrand - Valérie Renaud - Eric Marie Dominique Rigaux - Fadi El Salem - Isabelle Marie Marguerite Le Scour - Virginie Sabine Caubel - Philippe Stéphane Viallet - Virginie Phyllis Renée Marie Mouchon - Emmanuel Jean Luc Lacroix - Jean-Philippe Quittard - Alexandre Patrick Blot - Aurélien Pierre Condomines - Olivier Thierry Nicolas Bellanger - Thierry Jean Michel Lachkar - Christelle Sylvie Servières - Christine Jeanne Renée Belin - Alexia Bonin - Juliette Alice Marie-Magdeleine Oheix - Marie-Aude Charlotte Sophie Hédoïn - Caroline Barbara Charvy - Helena Susanna Montonen - Stéphane Eric Loritte - Olivier Fabien Baudry - Elvira De Sousa - Isabelle Sylvie Cécile Poisson - Marianne Laurence Paul - Aurore Chloé Mélina Henry - Estelle Ruffié-Laroche - Céline Mesnage - Arnaud Pascal Peron - Jean Gabriel Christian Horon - Christophe Alexandre Tinard - Irène Seye - Erec André Jan Glogowski - Sandra Claude Hélène Suzanne Oltz - Delphine Isabelle Frances Boilet - Florence Nicole Henriette Menay - Lyne Denise Lucie Vaniambourg - Jean-Philippe Pascal Fuertès - Alexandre Daniel Jorre - Karine Quang-Duy-Hung - Thierry François Arassus - Cécilia Fraudin - Chantal Murian.

### MARIAGES

Michel Louis Gaston Gabillot et Claudine Grégorieff - Jean-Claude Mouzay et Patricia Varuni - Alain Binschtok et Maryannick Jan - Jean Claude Bernard Camille Aprile et Simone Marie-Thérèse Ducoudret - Jayasiri Daluwathu Mulle Gamage et Dominique Marie Solange Villard - Noël René Charles Andreucci et Hélène Françoise Mansuy - Jean-Claude Delaise et Chantal Jacqueline Lenoir - François André Marcel Savaete et Cécile Marie Suzanne Hennequin - Jacques Gabriel Marcel Doudeuil et Jacqueline Louise Paulette Guernet - Jean-Pierre Marie Michel Camille Dauffy et Martine Marie Germaine Gustavia Outters - Bernard Jean André Dhorne et Lucrèce Anna Godeleine Cavallo - Ali Hamdani et Vanja Ebba Agneta Denneberg - Michel Merle et Odile Marguerite Yvette Garban - Jean-Paul Noël Breynat et Danielle Antoinette Piveteau - Jean-Jacques Chattot et Adrienne Odette Pascal - Jean-Pierre Spada et Liliane Marie-France François - Jacques Julien Henri Coquet et Marie-Thérèse Georgette Beaugrand - Antoine Claude Laplanche et Agnès Catherine Morel - de Novion et Halme - Colin et Rogé - Fourdrinier et Le Breton - Etilé et Miassod - Beullier et Larrey de Torrebren - Pinson et Beauvin.

### DECES

Antoinette Bertin Veuve Sixdeniers - Louis Mathieu Jean Marie Decis - Virgi-

nia Agassini Veuve Moia - Jean Mathurin Marie Le Breton - Eveline Victoire Olga Lot Veuve Falck - Geneviève Henriette Chavassieux épouse Robillon - Gosselin Henriette Madeleine Rose - Ponce Elisa Veuve Fournier - Fontaine Louis Pierre Marie - Babaud Bernard Pierre Henri - Laurent François Claudius - Dénoeux Marie-Louise épouse Galaudier - Vacheresse Bernard - Bruman Madeleine Anne Veuve Maréchal - Yahiaoui Ameur - De Jonghe Marcelle Louise épouse David - Laurent André René Marcel - Bif Suzanne Paulette épouse Maréchal - Jouy Lucienne Louise - Gautrois Adrien Marcel - Cauwel Marie Reine Veuve Gonzalez - Laborde Camille Gabrielle Veuve Caussé - Carliez Arthur - Bouby Martine Simone Suzanne épouse Barell - Herbin Jules Alfred - Boyer Rose Eugénie Aimée Veuve Pelissie - Platinec Elise Marie Veuve Galzin - Baiby Philippe Tony - Quéruel Germaine Laetitia Veuve Piéplu - Lebert Paul Georges - Guyon Jeanne Alice Léontine Veuve Gaillard - Debert Elise Marie Joseph Veuve PrévotEAU - Mélis Augusta Maria Rosalia Veuve Slingeneyer - Mainvialle Simone Veuve Kaplan - Defradas Jean Gabriel Marius - Ternon Henri Albert Jules - Guézard Colette Fernande épouse Vigno - Toussaint Marcel Emile - Graille Pierre - Turré Henri Auguste Emile - Muller Berthe Julia Veuve Desquand - Vandenberghe Andrée Henriette Jeanne.

## Période du 16 avril au 7 mai 1974

### NAISSANCES

Sandra Carole Marguerite Veyres - Nicolas Pierre Alexandre Medevielle - Estelle Metenier - Christophe Bessiere - Francine Farnabe - Francette Farnabe - Grégory Jacky Jean-François Oger - Nathalie Perica - Christophe Pierre Olivier Marie - Xavier Jean-Michel Marie Vasseur - Gérard Eric Etienne Pierre Simon Henri Graindorge - François-Xavier Maurice Fernand Guillois - Karine Le Caer - Stéphane Le Monnier - Nicolas Emmanuel Diaz Grégoire - Marie-Ambre Lyse Gaëlle Etilé - Matthieu Jean-Marie Georges Renard.

### MARIAGES

Pierre Marie Charles Le Roy de Presale et Jacqueline Anne-Marie Hartmann -

Emilien René Fernandez et Claire Marie Henriette Pierrette Pons - Richard Alain André Collery et Martine Louise Mauricette Slembrouck - François André René Lelong et Sayoko Nasu - Philippe Jacques Roland Giraud et Hélène Marie Geneviève Jeanne Le Breton - Patrick Tanton et Chantal Adrienne Ouazan.

### DECES

Nechamie Dyman Veuve Apter - Marie François Antoine Jaubourg - Marie-Anne Treich Veuve Ollivier - Jeannne Sautour Veuve Morisseau - Gabriel Schwartz - Abraham Schneider - André Robert Seron - Jean Babiak - Louis Aimé Petit - Luca Marcello Danièle Sardo.

### Personnes décédées en dehors de Sceaux, n'y étant pas domiciliées, et inhumées au cimetière communal dans leur caveau de famille

Mme Veuve Peignois née Maitre, décédée le 6 février 1974 à Ris-Orangis (Essonne) - Mlle Marie Brossard, décédée le 24 février 1974 à Draveil (Essonne) - M. Pierre Carroy, décédé le 15 mars 1974 à Clamart (Hauts-de-Seine) - M. Jean Bruna, décédé le 30 mars 1974 à Paris-10<sup>e</sup> - Mme Thonnat née Odette Gautier, décédée le 30 mars 1974 à Paris-10<sup>e</sup> - Mlle Gabrielle Leveau, décédée le 30 mars 1974 à Château-Thierry (Aisne).

Mlle Hélène de Jankowski, décédée le 15 avril 1974 à Bobigny (Seine-Saint-Denis) - M. Auguste Voru, décédé le 14 avril 1974 à Paris-5<sup>e</sup> - Mme Veuve Blanc née Antoinette Hary, décédée le 5 mai 1974 à Paris-14<sup>e</sup>.

## Clinique des Vallées

6, rue des Vallées 92290-CHATENAY-MALABRY

- maternité
- chirurgie gynécologique
- radiologie
- laboratoire d'analyses
- kinésithérapie

☎ 702-63-77 +

METRO : Ligne de Sceaux, Stations : Robinson ou Sceaux  
AUTOBUS : 194-198. Stations - Petit-Châtenay ou Mairie  
de Châtenay.  
179. Station : Les Vallées.

## Clinique du Bois de Verrières

66, rue du Colonel-Fabien 92160-ANTONY

- chirurgie générale
- chirurgie des enfants
- chirurgie digestive
- urologie
- orthopédie
- gynécologie
- service d'urgences
- radiologie
- laboratoire d'analyses

☎ 666-04-72

METRO : Ligne de Sceaux. Station : Antony  
AUTOBUS : 196. Stations : F.-Molé ou J.-Périn.  
179. Station : Sully-Prud'homme.

Cliniques placées sous la même Direction, conventionnées avec S.S. et principales Mutuelles

OPTIQUE - PHOTO

## C. BONOT

OPTIQUE - PHOTO

Opticien adaptateur de lentilles (souples et dures)  
Agréé S.S.

86, rue Houdan

☎ 702-16-26

SCEAUX

151, rue Houdan

☎ 350-29-38

ENTREPRISE GENERALE

TOUS TRAVAUX DE BATIMENT - ENTRETIEN ET NEUF

## Alalinarde

4, avenue Jules-Guesde  
92330 SCEAUX

☎ 702-11-76  
350-44-17

Abattage et arrachage mécaniques

ENTREPRISE D'ELAGAGES DE PARCS ET JARDINS

## Robert ANDREOLI

38, rue des Aulnes — 92330 SCEAUX  
☎ 702-96-47 et 41-15

## Des Scéens à l'honneur

### Palmes académiques

Au grade de chevalier :

M. Pierre BALLIGAND, Ingénieur, 23, avenue Lulli.

M. Roger MAZELAIGUE, Typographe, 12, rue Berlioz.

### Ordre des Arts et des Lettres

Au grade de chevalier :

M. André FLEURON, 90, Résidence de l'Allée-d'Honneur.

### Mérite agricole

Au grade d'officier :

M. Stéphane GLODOSTCHOUK, 4, rue des Jockos.

Au grade de chevalier :

M. Vincent BIONDO, Employé communal, 9, rue du Docteur-Lequeux.

M. Raymond FABRE, Administrateur, Directeur général de Société, 1, allée des Troènes.

### Diplôme d'honneur des porte-drapeau des associations d'anciens combattants et victimes de guerre

(Promotion 1973)

M. Jacques TOURNIER, Porte-drapeau de la Fédération des associations de marins et de marins anciens combattants, 7, rue Jean-Louis-Sinet.

### Médaille d'honneur du Travail

#### ECHELON ARGENT

Mme ALBERT, née RAYMOND Suzanne, 11, rue Claude-Debussy - M. ARSONNEAU Edmond, 5, rue Alain-Fournier - M. AZEMARD Etienne, 7, rue de la Marne - Mme BAUDRY, née DUPOUY Annette, 32, avenue Jean-Perrin - M. BARTHE Jean, 21, rue des Filmins - M. BELLEC Jean, 47, rue de Bagneux - Mme BOUCHARREISSAS, née TEYLET Germaine, 54, rue des Aulnes - M. BOUVET Jacques, 39, rue des Châteaux - M. CANET Jean, 43, rue du Lycée - Mme CARMINO, née COMMERLY Lilyane, 30, avenue Jean-Perrin - M. CHARBONNIER Jean-Claude, 32, avenue Jean-Perrin - M. DANNA Jacques, 7, rue des Jockos - Mme DEFAIL, née BESNARD Monique, 25, rue des Mésanges - M. DRUESNE Raymond, 32, avenue Alphonse-Cherrier - Mme FERNANDES, née GOUST Viviane, 9, rue Alain-Fournier - M. GOASGUEN

Jean, 1, rue Marc-Sangnier - Mlle GRANET Andrée, 12, rue Berlioz - M. GUENOT René, 3, rue Jean-Giraudoux - M. GUILLIN Claude, 8, avenue Jean-Jaurès - M. GOUNICHE Gabriel, 18, rue Alain-Fournier - M. LEGRAND Roger, 13, rue Léo-Delibes - M. LEQUEUX Jean, 16, rue Bertron - M. MOULUN Joël, 17, rue de Penthièvre - M. OHLMANN Pierre, avenue Jean-Perrin - M. VERGER Michel, 12, boulevard Desgranges.

#### ECHELON VERMEIL

M. DAMEROSE Edmond, 47, rue de Bagneux - M. HERCKEL Robert, Chemin des Aulnes - M. WOLF André, 18, rue Quesney.

#### ECHELON OR

M. CHARRON Pierre, 19, rue des Châteaux - M. MARINO Nicolas, 48, avenue Georges-Clemenceau - M. ROUX Marcel, 39, rue de l'Yser.

M. Jean KOVALEVSKY, Astronome titulaire, membre du Bureau des Longitudes, a été élu membre correspondant de l'Académie des Sciences - Section Astronomie.

Installé à Sceaux depuis 1956, il est Directeur du Groupe de recherches de Géodésie spatiale à l'Observatoire de Meudon.



# Services de garde

**Médecins**

Du dimanche 7 juillet au dimanche 29 septembre 1974

**Pharmaciens**

## — Juillet —

<b>Dimanche 7 juillet :</b> Dr GALVIN, 53, avenue Georges-Clemenceau 702-38-38	<b>Dimanche 7 juillet :</b> Mme MOUIEL, 43, rue des Coudrais 702-40-44
<b>Dimanche 14 juillet :</b> Dr LE VAN QUYEN J.-J., 31, rue du Dr-Roux 660-81-31	<b>Dimanche 14 juillet :</b> Mlle WEBER, 7, avenue des Quatre-Chemins 702-16-12
<b>Dimanche 21 juillet :</b> Dr RENAULT, 112 bis, rue Houdan 702-19-93	<b>Dimanche 21 juillet :</b> Mme LAVERDET, 106, rue Houdan 702-00-62
<b>Dimanche 28 juillet :</b> Dr PERIE, 31, rue des Pépinières 702-65-48	<b>Dimanche 28 juillet :</b> M. LEBLANC, 51, rue de Bagneux 702-10-59

## Aout

<b>Dimanche 4 août :</b> Dr MOUROT, 7, avenue des Quatre-Chemins 350-17-36	<b>Dimanche 4 août :</b> Mme KUNTZ, 144, avenue du Général-Leclerc 350-03-00
<b>Dimanche 11 août :</b> Dr LE VAN QUYEN J.-Georges, 118, rue Houdan 350-07-74	<b>Dimanche 11 août :</b> Mlle WEBER, 7, avenue des Quatre-Chemins 702-16-12
<b>Jeudi 15 août :</b> Dr BESNARD, 46, avenue du Président-Roosevelt 702-02-45	<b>Jeudi 15 août :</b> M. VARIN, 45, rue Houdan 702-00-91
<b>Dimanche 18 août :</b> Dr BLANC, 81, rue Houdan 702-17-28	<b>Dimanche 18 août :</b> Mlle LACOUR, 127, rue Houdan 702-00-76
<b>Dimanche 25 août :</b> Dr BOUIN, 101, rue Houdan 702-40-46	<b>Dimanche 25 août :</b> M. LEBLANC, 51, rue de Bagneux 702-10-59

## Septembre

<b>Dimanche 1<sup>er</sup> septembre :</b> Dr GALVIN, 53, avenue Georges-Clemenceau 702-38-38	<b>Dimanche 1<sup>er</sup> septembre :</b> M. VARIN, 45, rue Houdan 702-00-91
<b>Dimanche 8 septembre :</b> Dr LE VAN QUYEN J.-J., 31, rue du Dr-Roux 660-81-31	<b>Dimanche 8 septembre :</b> M. LEBLANC, 51, rue de Bagneux 702-10-59
<b>Dimanche 15 septembre :</b> Dr LE VAN QUYEN J.-Georges, 118, rue Houdan 350-07-74	<b>Dimanche 15 septembre :</b> Mme KUNTZ, 144, avenue du Général-Leclerc 350-03-00
<b>Dimanche 22 septembre :</b> Dr MOUROT, 7, avenue des Quatre-Chemins 350-17-36	<b>Dimanche 22 septembre :</b> Mlle LACOUR, 127, rue Houdan 702-00-76
<b>Dimanche 29 septembre :</b> Dr PERIE, 31, rue des Pépinières 702-65-48	<b>Dimanche 29 septembre :</b> Mme LAVERDET, 106, rue Houdan 702-00-62

### Fermeture des pharmacies pendant les mois d'été

Pharmacie **KUNTZ** : du 6 août au 4 septembre.  
Pharmacie **LACOUR** : du 14 juillet au 12 août.  
Pharmacie **LAVERDET** : du 11 août au 8 septembre.  
Pharmacie **LEBLANC** : du 15 au 18 août.  
Pharmacie **MOUIEL** : du 1<sup>er</sup> au 31 août.  
Pharmacie **VARIN** : du 21 juillet au 11 août.  
Pharmacie **WEBER** : du 13 août au 12 septembre.

## Pharmacie CHAMBON

11 bis, avenue du Plessis  
**CHATENAY-MALABRY** ☎ 660-88-14  
Allopathie - Homéopathie - Analyses médicales  
Diététique - Dermopharmacie  
Produits vétérinaires - Location d'appareils

## AMBULANCES MUNICIPALES

TOUTES DISTANCES

175, rue de la Porte-de-Trivaux  
92140 CLAMART

SANTE — CONFORT — SERVICE

Vente et location de cannes et béquilles — Matériel médical

**NUIT**  
et  
**JOUR**

**631.69.22**



Seule société  
agrée pour  
les transports  
des malades,  
indigents, relevant  
des bureaux  
d'aide sociale  
des communes

## Clinique Chirurgicale de l'Assomption

Chirurgie générale - Urologie - Gynécologie - Traumatologie - Radiologie  
Chirurgie des artères - Maladies de l'appareil digestif - O.R.L. - Laboratoire d'analyses  
24, avenue Victor-Hugo - 92340 BOURG-LA-REINE ☎ 702-07-99  
Face le Lycée Lakanal 350-18-40 +

Conventionnée Sécurité Sociale - S.N.C.F. - R.A.T.P. - Mutuelles



# office régional de l'habitat

AGENT IMMOBILIER AGRÉÉ

153, av. du Gal-Leclerc - 92340 BOURG-LA-REINE

☎ 660-44-66

Ouvert de 9 h 30 à 19 h, sauf dimanche sur rendez-vous

VENTES

LOCATIONS

CONSTRUCTIONS

NEUVES



### SCEAUX CENTRE METRO

Très beau séjour balc., 3 ch, hall, gdes cuis. et bns, beau stg, imm. récent pierre de taille, garage comp. 263.000 F.

### BOURG-LA-REINE METRO

Bel imm. récent p. de taille, gd cft, LIV. DBLE, balc., 4 ch., cuis. équipée, s. de bns + c. toil., nbreux plac., ch. cent. radiateur. EXCEPT. : 245.000 F.

### BOURG-LA-REINE METRO

Très beau LIV. gd balcon, 2 ch, hall, cuis. avec balc., s. de bns avec fen., ch. cent. radiat., charm pt imm. récent pierre ds jardins. 192.000 F.

### SCEAUX près Métro

Gd LIV., balc., 2 CH, cuis., bns, ch. cent. radiat., placards park., pt imm. récent bon stg, verdure. 145.000 F.

### BOURG-LA-REINE calme

Beau séjour dble, balc. sur pelouses, 2 CH., cuis., bns, ch. cent. radiat., pt imm. récent, bon stg, box possible. 162.000 F.

### L'HAY-LES-ROSES Roseraie

Beau LIV. DBLE, balc., 5 ch., gdes cuis. et s. de bns, 2 w.-c., nbreux plac., pt imm. récent, bon stg entouré verdure, box compris. EXCEPT. : 255.000 F.

### ANTONY Métro

Beau séjour, balc. sud + 2 CH., gd cft, pt imm. 1967, asc., verdure, calme. EXCEPT. : 140.000 F.

### SCEAUX Métro

Beau LIV DBLE balc., 3 CH, gd cft, park., très pt imm. récent gd stg sur jardins, calme. 260.000 F.

### FONTENAY-AUX-ROSES M°

Pt imm. 1971 gd stg, magn. LIV., balc., entrée ch., belles cuis. et s. de bns, dressing, ch. cent. radiat., park. EXCEPT. : 129.000 F.

### METRO SCEAUX ROBINSON

Charm. pav. crépi, entrée, séjour, gds cuis., 2 CH., s. de bns bon état, ch. cent. charb., gd garage, beau jdin. EXCEPT. : 172.000 F.

### PARC DE SCEAUX

Très belle villa pierre de taille, hall, LIV. DBLE, 3 CH. + 1 poss., cuis., bns, ch. cent. maz., ss-sol, gd garage, très agréable jdin. 475.000 F.

### L'HAY-LES-ROSES

Beau PAV. pierre et crépi, hall, LIV. DBLE, gde cuis., 2-3 CH., grenier, tt cft, ss-sol, garage, magn. jdin. 277.000 F.

## PETITES ANNONCES — SCEAUX — PETITES ANNONCES — SCEAUX — PETITES ANNONCES — SCEAUX

### DEMANDES D'EMPLOI

Agent technique après-vente automobile (retraité) cherche travail à plein temps ou mi-temps. Tél. 660-11-78.

Jardinière d'enfants, DUEL d'arts plastiques cherche travail à mi-temps. Tél. 702-34-55.

Jeune homme, 16 ans, niveau B.E.P.C., cherche emploi pendant le mois de juillet complet. S'adresser à William BIZET, 1, rue Alain-Fournier à Sceaux. Tél. 702-61-56.

Jeune homme, 17 ans, études aide-comptable, cherche emploi pendant le mois de juillet complet. S'adresser à Stéphane BIZET, 1, rue Alain-Fournier à Sceaux. Tél. 702-61-56.

### IMMOBILIER

A Sceaux, particulier vend pavillon 5/6 pièces. Proximité : métro, parc, lycée. Tél. 702-15-77.

Au Plessis-Robinson particulier vend pavillon neuf. Séjour 60 m<sup>2</sup> + 4 ch. + salle de jeux. Terrain 600 m<sup>2</sup>. Prix 750.000 F. Tél. 350-41-33.

Particulier vend à particulier pavillon 6/7 pièces, garage, s.-sol, grenier, jardin 500 m<sup>2</sup>. Proche métro Sceaux Blagis. Tél. 702-34-83.

Particulier cherche à louer 3 pièces à Sceaux. Tél. 644-71-40, poste 311 aux heures de bureau.

### DIVERS

Salon Régence à vendre (cause double emploi), état neuf, possibilité crédit. Ecrire à M. Paul INGRASSIA, 12, rue Pierre-Curie, 92330 Sceaux.

Beaux chatons siamois bleus à vendre. Pedigree. Tél. 660-04-17 après 18 heures.

Le Mouvement de la Jeunesse Catholique de France propose un camp au Maroc pour le mois d'août (jeunes de 15 à 20 ans). Tél. 702-43-65, tous les soirs à partir de 19 heures.

A vendre 2 CV 1967, prix à débattre. Tél. 702-04-85.

Les annonces de la rubrique « Offres d'emploi » sont seules payantes à raison de 3 F H.T. la ligne de 38 signes ou espaces. Toutes les autres annonces sont gratuites; elles ne peuvent toutefois dépasser 5 lignes de texte (la ligne : 38 signes ou espaces).

### B.M.I. — SCEAUX

Insertion gratuite - Insertion payante (Rayer la mention qui ne convient pas)

### ANNONCE

Texte : .....

Nom : ..... Prénom : .....

Adresse : ..... Téléphone : .....

A découper et à adresser à la **SEBMS**  
122, rue Houdan, 92330 Sceaux

Date : .....

Signature

# elf

STATION SERVICE "LA RESIDENCE"

Gérant : J. GROLIER

**SPECIALISTE PEUGEOT**

Lavage — Graissage - Pulvérisation

Avenue Paul-Langevin - SCEAUX ☎ ROB. 85-23

*Votre moteur chauffe, faites-le détartre avec la machine spéciale LAV'RA'MON*

*Faites confiance  
aux annonceurs  
de ce bulletin*

## La Hutte

31, avenue de la  
Division - Leclerc  
92 - ANTONY  
☎ 666-02-13

**VETEMENTS — SPORTS — CAMPING**  
Tennis - Equitation - Location Skis et Chaussures



## U.N.A. SERVICE Sté A. SERRON

SUPERMARCHE ALIMENTAIRE 155, rue Houdan ~ 92330 SCEAUX ☎ 702-03-55

*Livraisons à domicile — Parking privé — Ouvert le dimanche matin*

## GALLET-DELAGE s.a.

au capital de 1 200 000 Francs

17, rue du 14-Juillet - KREMLIN-BICETRE (Val-de-Marne) - Tél. 588-05-53, 21-53

ECLAIRAGE ELECTRIQUE PUBLIC — SIGNALISATION — FORCE — LUMIERE

RESEAU ELECTRIQUE H.T., B.T. — ILLUMINATION DE JARDINS

ECLAIRAGE DE STADES ET GRANDS ESPACES

# ROCHE BOBOIS

*"un nouvel art de vivre"* 72 & 81 Bd du M<sup>al</sup> Joffre

## BOURG-LA-REINE

et *"la boutique"* 78, Bd du M<sup>al</sup> Joffre

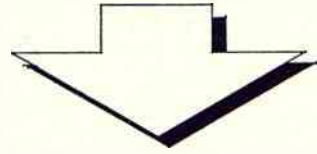
cadeaux - gadgets - listes de mariages

Tél. : Ameublement 660.34.88 - "la boutique" 702.67.80





# MULTI-SCEAUX

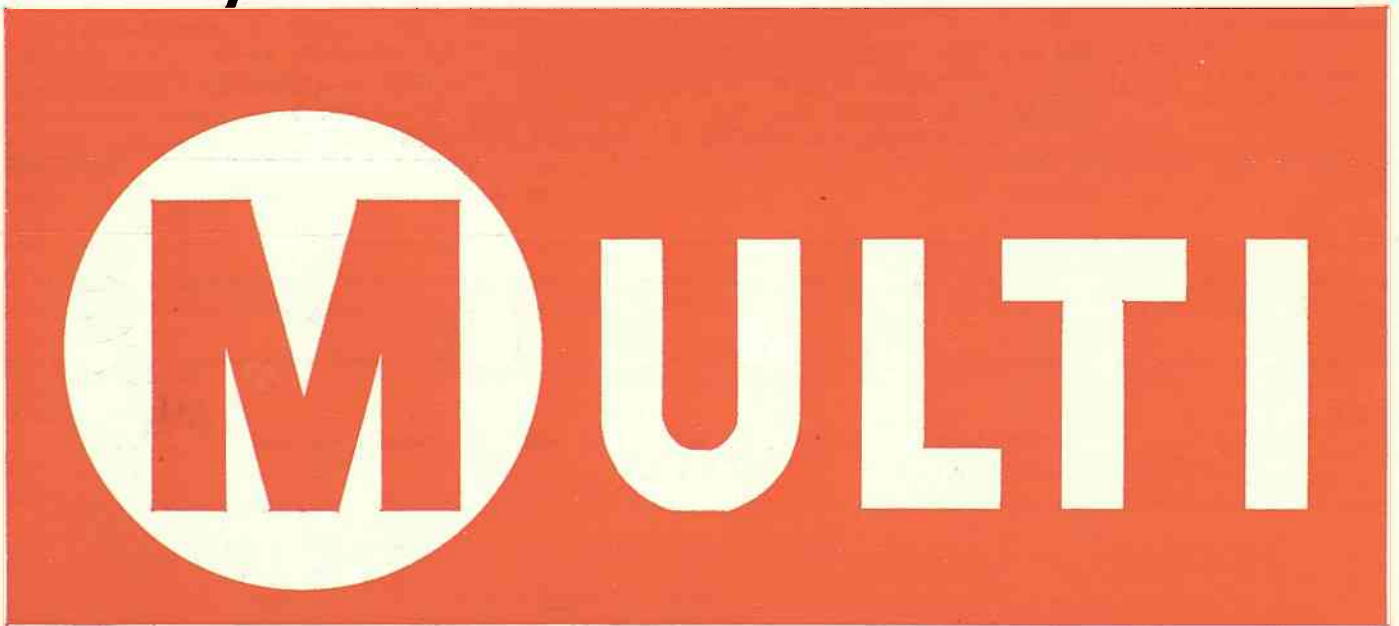


# PARKING

Rue Eugène Maison à SCEAUX



## du rayon au coffre de votre auto!



### SCEAUX

153, RUE HOUDAN  
(GARE SCEAUX-ROBINSON)



RUE  
EUGENE MAISON

### PLESSIS ROBINSON

PLACE DE LA LIBERATION



DEVANT  
LE MAGASIN

### BAGNEUX

16 AV. LOUIS PASTEUR



DERRIERE  
LE MAGASIN

COMITÉ MUNICIPAL DES FÊTES

# Fêtes de Sceaux

## PROGRAMME

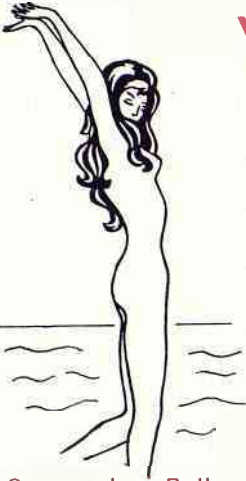


J. Vigoureau  
1974

8. 9.

15. 16.

21. 22. 23 juin 1974



## VOS VACANCES

SERONT PLUS AGREABLES  
SI VOUS LES PREPAREZ  
DES MAINTENANT...

Soyez plus Belle  
et plus Mince pour l'été

CULTURE PHYSIQUE  
CURES MARINES  
SAUNA  
MASSAGES  
BRUNISSAGE

Esthétique Corporelle \* Amincissement \* Relaxation



**centre de remise en forme**

10 Avenue d'Estienne d'Orves - CACHAN - tel: 656.23.72

## PARFUMERIE DU PARC

Toutes les grandes marques en exclusivité

Dépositaire GUERLAIN  
INSTITUT DE BEAUTÉ

**MAROQUINERIE - CADEAUX**

*"tout feu" "tout flamme"*

*BRIQUETS et STYLOS DUPONT*

*DUNHILL "Spécial Dealer"*

15, rue Michel-Charaire - 92330 SCEAUX

☎ 702.17.51

**Établissements  
BESOMBES et C<sup>ie</sup>**



Votre concessionnaire

**CITROËN**

●  
LOCATION SANS CHAUFFEUR  
COURTE ET LONGUE DURÉE

2, rue de Fontenay  
SCEAUX (centre) ☎ 350.05.50

**Samedi 8 - Dimanche 9 juin**

# Au Parc de Sceaux

Plaine de la Patte-d'Oie  
Entrée en face de la Sous-Préfecture d'Antony

## CONCOURS HIPPIQUE NATIONAL

ORGANISÉ, SOUS LE PATRONAGE DU COMITÉ  
MUNICIPAL DES FÊTES, PAR LE JUMPING CLUB  
DE SCEAUX

Entrée gratuite

Le dimanche, transport gratuit par minibus des Blagis et des  
Quatre-Chemins vers le Parc de Sceaux et retour

### Samedi

**A 14 H : PRIX DU COMITÉ MUNICIPAL DES FÊTES**

Classe C

### Dimanche

**A 9 H : PRIX DU JUMPING CLUB DE SCEAUX**

Epreuve qualificative de la Ligue de l'Île-de-France  
pour le Critérium national juniors ESSO

**A 13 H 30 : PRIX DE LA SOCIÉTÉ GÉNÉRALE**

Epreuve qualificative du Championnat de concours hippique juniors  
de la Ligue de l'Île-de-France

**A 16 H : PRIX DE LA VILLE DE SCEAUX**

Classe C - Epreuve qualificative pour le Championnat 3<sup>e</sup> catégorie  
de l'Île-de-France

### Dimanche 9 juin

Dans le cadre des Fêtes de Sceaux

#### CONCOURS DE PEINTURE

Organisé sous le patronage de la Municipalité de Sceaux et du  
Comité des Fêtes, par « Les Amis Scéens des Arts » (\*)

Ouvert aux artistes de toutes tendances, ce concours a pour thème :

« Sceaux, visage de l'Île-de-France »

Les prix seront décernés le 19 juin  
par un jury composé d'artistes connus

Les œuvres seront exposées à l'ancienne Mairie du 19 au 23 juin

(\*) 14, rue du Maréchal-Foch, à Sceaux - Tél. 660-11-78.

**U.N.A. SERVICE**

**Sté SERRON**

**SUPERMARCHÉ ALIMENTAIRE**

**155, rue Houdan - 92330 SCEAUX**

**☎ 702.03.55**

Livraisons à domicile - Parking privé - Ouvert le dimanche matin

Samedi 15 Juin

Après-midi

# FINALES DES CONCOURS DE LA PRÉVENTION ROUTIÈRE

Sur le Parking Robinson

De 14 h 30 à 16 h 30

Finale de l'Opération « 10 de conduite »  
Elèves des établissements secondaires de Sceaux

De 14 h à 16 h 30

Finale pour les élèves des écoles primaires de Sceaux

---

## CONCOURS DE BOULES LYONNAISES

Organisés par La Boule Scéenne

Au boulodrome à partir de 14 heures

Challenge « jeunes » du Comité des Fêtes

*En soirée*

## BAL AU PETIT PARC

De 20 h 30 à l'aube, au Jardin de la Ménagerie

**ÉRIC MAZENS**

ET SON INTERNATIONAL MODERN'COMBO

*Entrée gratuite*

**Buvette-Restaurant**

de l'Union des Commerçants et Artisans de Sceaux-Centre  
Dîners ou soupers par petites tables le long de la piste de danse



**Dimanche 16 juin**

# **GRANDES COURSES CYCLISTES « AMATEURS »**



**Organisées, sous le patronage du Comité Municipal des Fêtes,  
par la Section cycliste de l'A.S.P.T.T. Paris**

**Départ**

Avenue Alphonse-Cherrier  
(Angle Paul-Couderc)

**Arrivée**

Carrefour Houdan-Penthièvre  
(Devant le parking)

**Parcours**

Avenue Alphonse-Cherrier, rue Gaston-Lévy, rue du Maréchal-Joffre, boulevard Desgranges, rue des Pépinières, avenue Paul-Langevin, avenue Jean-Perrin, avenue de Bourg-la-Reine, avenue Georges-Clemenceau, avenue Raymond-Poincaré, avenue de Verdun, avenue de Camberwell, place du Général-de-Gaulle, rue Houdan, rue du Docteur-Berger, rue Paul-Couderc, avenue Alphonse-Cherrier (circuit de 5,5 km).

## **ÉPREUVE « CADETS »**

### **PRIX DU COMITÉ DES FÊTES**

Départ à 12 h 45

## **ÉPREUVE « TOUTES CATÉGORIES »**

### **PRIX DE LA VILLE DE SCEAUX**

Départ à 14 heures

---

## **CONCOURS DE BOULES LYONNAISES**

**Organisés par La Boule Scéenne**

Toute la journée

Au boulodrome et sur les terrains annexes du Jardin de la Ménagerie

**Challenge Municipal**

**Challenge de l'Union des Commerçants et Artisans  
Coupe Pec — Coupe B.B.C. (Beltramini)**

Vendredi 21 juin

# Grand Spectacle de Variétés

à 21 heures

Au Théâtre de verdure du Petit Château — 9, rue du Docteur-Berger

Conseiller artistique : Christian JUIN

Présentation-Animation

**JEAN VALTON**

Très forts et très beaux dans leur numéro  
de mains à mains

**LES MURATORS**

Accompagnement

**TRIO ERIC MAZENS**

Dans son spectaculaire numéro de jonglage sur fil

**RUDY KARAS**

Dans leur tour de chant

**MAURICE DULAC et MARIANNE MILLE**

accompagnés par les PACHACAMACS

# HUGUES AUFRAY

et ses musiciens

Participation aux frais : 12 francs

Les billets peuvent être retirés à l'avance au Syndicat d'Initiative de Sceaux (Ancienne Mairie) à partir du vendredi 14 juin 1974

## ENTREPRISE GÉNÉRALE D'ÉLECTRICITÉ

**R. SERVIGNAT et C<sup>ie</sup>**

Agréé E.D.F. - R.A.T.P. - O.R.T.F.

TÉLÉPHONIE - TÉLÉVISION INDUSTRIELLE - SONORISATION - INTERPHONIE

12, rue des Écoles 92330 SCEAUX

☎ 350.17.29



SOINS  
ESTHÉTIQUES  
beauté du visage  
du buste, des jambes  
épilation, bronzage  
BIOTHERM  
CARITA



*Jacqueline Borel*

112 bis, rue Houdan 1, avenue Charles-Péguy  
92330 SCEAUX ☎ 702.84.45



COIFFURE - BRUSHING  
membre de la Haute Coiffure Française



SOINS  
CAPILLAIRES  
bains et soins  
bains de plantes  
couleur - forme  
KERASTASE  
CARITA



OPTIQUE - PHOTO



**BONOT**

Agréé par la Sécurité Sociale

86 et 151, rue Houdan - 92-SCEAUX — Tél. : 702-16-26

**E<sup>ts</sup> ORTIN**

Anciennement GELIN

**tapisserie . literie . décoration . moderne . style**  
RÉFECTIONS SOMMIERS ET MATELAS DANS LA JOURNÉE

15, av. Georges-Clémenceau - 92330 SCEAUX

☎ 702.17.67

**alimentation générale**

FRUITS ET LÉGUMES 1<sup>ère</sup> FRAÎCHEUR

**boucherie - triperie - volailles**  
**charcuterie - viande de qualité**

**SUPERETTE DES AULNES**

**MADAME CERVEAUX**

40, rue des Aulnes 92330 SCEAUX  
☎ 660.69.79

**CERVEAUX**

*le magasin  
qu'il vous faut !*

**Poissonnerie AUBIN**

17, rue Houdan

92330 SCEAUX - ☎ 350.08.24

MARCHÉS :

SCEAUX / ROBINSON : jeudi, dimanche

FONTENAY-AUX-ROSES : mardi, jeudi, samedi

**"LE JARDIN NIÇOIS"**

Maison VERDET

**fruits  
et primeurs**

29, rue Houdan - 92330 SCEAUX

☎ 702.41.18

qualité, fraîcheur

**MASSUS Georges**

**BOULANGERIE - PÂTISSERIE**

**CONFISERIE - Glaces maison**

49, rue Houdan  
92330 SCEAUX / 702.22.86

**Samedi 22 Juin**

**L'après-midi**

**LES PONEYS**

**AU PETIT PARC**

Jardin de la Ménagerie

**Animation-Spectacle**

**avec les Poneys du Haras de Médine**



**En soirée**

**FEUX DE LA SAINT-JEAN**

**AU PETIT PARC**

Jardin de la Ménagerie

**A partir de 20 h 30**

Une soirée animée par la Fanfare « Othello » des Beaux-Arts, la Chorale « A cœur Joie » de Sceaux, « L'Ensoueilhado » de Toulouse, le Groupe des Bretons de Sceaux « Da Virviken », la Section de danse contemporaine de la M.J.C., le Cours de danse de l'Ecole Irène Popard de l'Association familiale des Bas-Coudrais (Centre Alfa)

**OPEL - AUSTIN**

CONCESSIONNAIRE

**É<sup>ts</sup> F. LOISEAU**

118, rue Houdan

☎ 702.72.50

92230 SCEAUX

**Dimanche 23 juin**

*Le matin*

**FELIBREE**

Au Jardin des Félibres, à 10 h 30

**MESSE PROVENÇALE**

A la chapelle attenante à l'Eglise Saint-Jean-Baptiste, à 11 h 15

*L'après-midi*

# Grande Fête de plein air

## Au Petit Parc

Jardin de la Ménagerie

**Les Poneys  
du Haras de Médine**

Courses  
et démonstrations

**La Musique  
de la Gendarmerie  
mobile**

(75 exécutants)

**Les Gymnastes  
de la Garde  
républicaine  
de Paris**

**Les Telstar-Boys  
Equilibristes  
Funambules**

Avec Gérard GONDARD,  
recordman du monde  
de monocycle

**Spectacle permanent de 15 h à 19 h**

Conseiller artistique : Christian JUIN

*Entrée gratuite*

**CONCOURS DE BOULES LYONNAISES ORGANISES PAR LA BOULE SCEENNE**

Au boulodrome et sur les terrains annexes du Jardin de la Ménagerie à partir de 10 heures  
Challenge du Comité des Fêtes

Coupe « Bijouterie Charles Gérard »

*En soirée*

## CONCERT DE CLOTURE

donné par

La Musique de la Gendarmerie mobile

A 21 heures, au Théâtre de Verdure du Petit-Château, 9, rue du Docteur-Berger

*Entrée gratuite*



## Station-Service "LA RÉSIDENCE"

Gérant : **J. GROLIER**

Spécialiste **PEUGEOT**

LAVAGE – GRAISSAGE  
PULVÉRISATION

*Votre moteur chauffe ?  
faites-le détartrer avec la machine spéciale  
LAV'RA'MON*

Avenue Paul-Langevin

92330 SCEAUX

☎ 702.85.23



## MACHINES A ADRESSER

la plaque-adresse frappée  
sur votre propre machine à écrire

32, rue des Coudrais  
92330 SCEAUX - ☎ 702.40.40

# Télé Blagis

Centre Commercial des Blagis

SCEAUX

☎ 350.15.00

- **SPÉCIALISTES EN TÉLÉVISION COULEUR**  
Agréés par PHILIPS – PATHÉ-MARCONI – CONTINENTAL EDISON
- **INSTALLATEURS / MÉNAGISTES agréés par E.D.F.**  
BRANDT – PHILIPS – CALOR – MOULINEX

**Installation de cuisines – Devis gratuits**