

# SCEAUX

*bulletin municipal d'information*





VENTE : RADIO - TELEVISION  
DISQUES  
ARTICLES MENAGERS  
INSTALLATION CUISINES

**RADIO MODERNE**  
TECHNICIEN-COULEUR

MAISON HALLÉ  
88, rue Houdan - 92330 SCEAUX ☎ 702.22.71  
DEPANNAGE toutes marques  
RADIO - TELEVISION

**L'ÉMERAUDE**

SEURAT LAFFÉRE

JOAILLERIE - CREATIONS.  
HORLOGERIE DE PRECISION  
ATELIER DE REPARATIONS

33, rue Houdan - 92-SCEAUX  
Tél. : 350-02-08

**RADIO-SCEAUX**

2, place de l'Eglise

DEPANNAGE  
TELEVISIONS  
MACHINES A LAYER  
REFRIGERATEURS

2, rue du Docteur-Berger  
SCEAUX  
Tél. : 702-17-33



AGENCE OFFICIELLE  
**CITROËN**

GARAGE DE LA BUTTE ROUGE

213, avenue de la Division-Leclerc  
☎ 702-04-10 CHATENAY-MALABRY



Sté A. SERRON  
**U.N.A. SERVICE**

SUPERMARCHÉ ALIMENTAIRE  
155, rue Houdan — 92 - SCEAUX ☎ 702-03-55  
PARKING PRIVE RESERVE AUX CLIENTS

CONCESSIONNAIRE EXCLUSIF

**SUD-OUEST AUTOMOBILES**

VÉHICULES D'OCCASION



GARANTIE 6 MOIS

TOURISME - UTILITAIRE  
NEUF - OCCASION



ATELIER MODERNE  
PIECES DETACHEES

MONTRouGE : 5 et 7, avenue de la Marne - Tél. : 655-57-75  
et 61, avenue Aristide-Briand - Tél. : 253-16-40



45, rue Houdan  
92330 SCEAUX  
☎ 350-72-67

◆  
Devis gratuit

**DÉMÉNAGEMENTS PARIS-PROVINCE**

Règlement de nos factures après remboursement des Alloc. Fam.

**TRANSPORTS TOUTES MARCHANDISES**

Location de voitures - grandes remises  
avec chauffeur à l'heure, à la demi-journée, à la journée

PEINTURES - PAPIERS PEINTS - VITRERIE - DECORATION - RAVALEMENT

**r. bourgoin**

9 bis, rue des Aulnes (Les Blagis) — 92 - SCEAUX ☎ 702-59-17  
DEVIS GRATUITS



## SCEAUX

BULLETIN MUNICIPAL  
D'INFORMATION

14<sup>e</sup> année - N° 57

Octobre - Novembre 1973

### Administration Rédaction

Mairie de Sceaux, 92330 SCEAUX  
Tél. 702-29-50

### Comité de rédaction

Roger JECHOUX, Pierre MONCEAUX,  
Jean-Louis OHEIX, Monique PHILIP-  
PART, Henri WATREMEZ.

### Publicité

**DIEP**

Diffusion Internationale  
d'Édition et de Publicité  
37, rue de Châteaudun  
75009 PARIS  
Tél. 744-35-45

Imprimerie « La Cootypographie »  
6 bis, rue Denis-Papin  
92600 ASNIERES

EDITORIAL : Les conséquences des élections cantonales .....	3
LES ELECTIONS DANS LE 38 <sup>e</sup> CANTON DES HAUTS-DE-SEINE : SCEAUX/ CHATENAY-MALABRY .....	4
LE BUDGET PRIMITIF DE 1973 .....	5
AU CONSEIL MUNICIPAL : RECEPTION DE M. MAZEAUD .....	12
<b>AFFAIRES SOCIALES ET FAMILIALES</b>	
Et voici la Croix-Rouge de Sceaux .....	13
Association des parents et amis des handicapés moteurs de la région de Sceaux/Fontenay-aux-Roses (A.P.A.H.M.) .....	14
Groupe des jeunes handicapés de Sceaux/Fontenay-aux-Roses .....	14
Economie familiale au Centre ALFA .....	15
Protégez vos poumons .....	15
Carte Emeraude .....	15
Bons de gaz .....	15
<b>ENSEIGNEMENT</b>	
D'une année scolaire à l'autre .....	17
Bourses municipales .....	18
Colonies de vacances .....	18
Formation permanente .....	18
LES FETES DE SCEAUX 1973 .....	20
<b>LOISIRS ET CULTURE</b>	
Conservatoire de musique et d'art dramatique de Bourg-la-Reine/Sceaux	23
Les Amis de la Musique du Canton de Sceaux .....	24
Initiation artistique de Sceaux et du Val-de-Bievre .....	24
« A Cœur Joie » de Sceaux .....	24
Centre Scéen des Amitiés Internationales .....	24
Jardin-école de Sceaux .....	25
Chez les amis des jardins .....	25
« Da Virviken ! » .....	25
Club soroptimiste de Fontenay-aux-Roses/Sceaux .....	25
Club de bridge de Sceaux .....	25
Une propriété à Sceaux en 1838 .....	26
L'Ove de Corfou, vous connaissez ? .....	27
<b>LOISIRS ET SPORTS</b>	
A.S.A.S. Section basket .....	29
Les Dauphins de l'U.S.B.R.S. ....	30
M.J.C. - Section Equitation : Sceaux, cité du cheval .....	30
La Boule Scéenne et les Fêtes de Sceaux .....	31
DES SCEENS A L'HONNEUR .....	32
COMMUNIQUEES .....	32
ETAT CIVIL .....	35
SERVICE DE GARDE DES MEDECINS .....	37
SERVICE DE GARDE DES PHARMACIENS .....	39
PETITES ANNONCES .....	40

### STUDIO - SUD

Reportages photographiques

☎ 702-04-85

# PARFUMERIE DU PARC

« tout feu » - « tout flamme »

Dunhill « spécial deader »

INSTITUT DE BEAUTE

Grandes Marques



Dépositaire GUERLAIN

## MAROQUINERIE - CADEAUX

15, rue Michel-Charaire — 92330 SCEAUX

Téléphone : 702-17-51



### OMEGA

**Charles GÉRARD**  
JOAILLIER-FABRICANT

BRIQUET DUPONT  
BIJOUX ET MONTRES  
PIERRE CARDIN

102, rue Houdan  
92 - SCEAUX  
Tél. : 702-02-14



CREATIONS - COUTURE

## Dina L

12, rue des Ecoles ~ 92 SCEAUX  
☎ 702-21-19

## Galathée 2000

PRET A PORTER JEUNES FEMMES

STYLE 20 ANS

Place de l'Eglise - SCEAUX ☎ 660-82-10

ENTREE LIBRE

PÂTISSIERS ~ TRAITEURS  
GLACIERS ~ CHOCOLATIERS

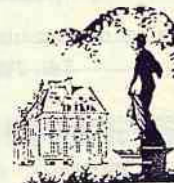
## BOMER et AMARY

21, rue Houdan - 92330 SCEAUX

RECEPTIONS  
LUNCHES - DINERS  
A DOMICILE

Petit Salon pour Déjeuners  
ou Dîners d'Affaires

Tout à votre service à 702-00-27



« Rectificatif » GUIDE DE SCEAUX  
PÂTISSIER - CONFISEUR - GLACIER  
BOMER ET AMARY, 21, rue Houdan. Tél. : 702-00-27

QUINCAILLERIE GENERALE

Fournitures industrielles et du Bâtiment  
Outillage

## Ets ABSIL

☎ 702-05-31

60, avenue du Général-Leclerc - 92-BOURG-LA-REINE

PARQUETS - RÉPARATION - VITRIFICATION

## MARIETTE

TAPIS - SOLS PLASTIQUE - MOQUETTE

16, rue des Pierrelais  
92 - FONTENAY-AUX-ROSES

Téléphone :  
350-07-20  
ROB. 94-86

## Les conséquences des élections cantonales

par E. GULDNER, Maire de Sceaux, Conseiller général des Hauts-de-Seine

Dans ce numéro du Bulletin municipal, le premier qui paraisse depuis les élections cantonales des 23 et 30 septembre 1973, je tiens à remercier très vivement la population de Sceaux de m'avoir exprimé à nouveau si massivement sa confiance, puisque dans notre ville, plus de 68 % des suffrages exprimés se sont portés sur mon nom, ce qui m'a permis d'obtenir, dans l'ensemble du canton, 58 % des voix. Je ne cache-rai pas que cette confirmation, après quatorze années de gestion municipale — pendant lesquelles, sous peine de ne rien faire, je n'ai pas pu éviter de déplaire à un certain nombre d'entre vous — m'a beaucoup touché; elle est un réconfort pour notre Municipalité tout entière, puisque la gestion municipale à Sceaux est réellement un travail d'équipe.

Ces résultats très satisfaisants s'expliquent aisément : d'une part, les formations politiques non-marxistes ne se sont pas divisées, mais ont combattu ensemble dès le premier tour; d'autre part, beaucoup de socialistes, profondément attachés à la liberté et à la démocratie, n'ont pas pu se résigner à voter pour un partisan du centralisme bureaucratique et de la dictature soi-disant du prolétariat.

Les élections démontrent aussi que les électeurs ne « volent » pas aussi bas que semblent le penser certains candidats, si on en juge d'après le niveau de leur propagande électorale : la majorité des votants n'a pas été influencée par les slogans simplistes et mensongers dont mes adversaires ont couvert les murs et bourré les boîtes aux lettres. Le jeu de la démocratie libre a, certes, des aspects décevants; mais indiquez-moi un système meilleur que l'élection, pour désigner les représentants du peuple.

Je reviens d'un court voyage en Allemagne, au cours duquel j'ai revu, près de la petite ville de Cobourg, en Bavière, le « rideau de fer » qui sépare l'Allemagne de l'Ouest de la République Démocratique d'Allemagne. Le « rideau », qui ferme hermétiquement sur des centaines de kilomètres les frontières séparant les pays socialistes des pays libres de l'Ouest, est formé de deux palissades de trois mètres de haut, séparées par un champ de mines ininterrompu d'une dizaine de mètres de large; après la palissade intérieure (du côté de l'Est) viennent : un obstacle anti-char, une bande de terrain ratissée d'une dizaine de mètres de large, une piste de ronde, où circulent les patrouilles et les camionnettes qui ravitaillent les occupants des « miradors ». Car tout le long de la frontière, il y a ces tours de guet (et de tir) qui réveillent d'affreux souvenirs; jusqu'ici ces « miradors » étaient en bois, mais on est en train de les remplacer par des tours en béton. Ces « miradors » sont reliés entre eux et vers l'arrière par des lignes téléphoniques. Les passages les plus « délicats » de cette clôture gigantesque sont éclairés la nuit par d'imposantes batteries de projecteurs. Enfin, devant le « rideau de fer » (vu de l'Est), il y a une zone interdite, profonde de plusieurs kilomètres, où les habitants de l'Allemagne de l'Est ne peuvent pas pénétrer sans une autorisation spéciale.

Je souhaiterais que tous les hommes politiques de bonne foi aient l'occasion de méditer pendant un quart d'heure devant ce « rideau de fer ». Je pense que très peu d'entre eux pourraient rester partisans d'un système politique qui oblige le gouvernement à emprisonner ses sujets de cette manière pour qu'ils ne parviennent pas à s'enfuir. Cette fortification qui défend la frontière vers l'intérieur, est vraiment un fait unique dans l'histoire de l'humanité !

On comprendra, après cette description dont je garantis l'exactitude, pourquoi je tenais à ne pas être remplacé au Conseil général par un communiste !

Ma réélection au Conseil général a d'ailleurs eu des prolongements, qui peuvent aussi avoir des conséquences heureuses pour notre ville : mes collègues m'ont élu Vice-Président du Conseil général et, ce qui est plus important, représentant du Département au Conseil d'administration du District de la Région parisienne.

Vous n'ignorez pas que le District, créé dès 1961, a été la première amorce d'une organisation administrative régionale en France. Il comprend Paris, les trois départements de la petite couronne (Hauts-de-Seine, Val-de-Marne et Seine-Saint-Denis), les trois départements de la grande couronne (Essonne, Yvelines et Val-d'Oise), ainsi que le département de Seine-et-Marne, soit plus de dix millions d'habitants. La mission du District est de préparer par ses études, de prévoir par ses plans et programmes, et de mettre en œuvre par ses financements l'aménagement et l'équipement de la Région parisienne. L'exécutif du District est le Délégué général, qui est aussi Préfet de la Région parisienne. L'assemblée délibérante du District qui, paradoxalement et fâcheusement, a le statut juridique d'un établissement public et n'est pas encore considéré comme une collectivité territoriale, porte le nom de Conseil d'administration; il est composé de 54 membres : 27 d'entre eux sont élus par le Conseil de Paris, les conseils généraux ou l'Assemblée des maires de la Région; 27 sont nommés par le Gouvernement.

Mon entrée au Conseil d'administration du District représente évidemment pour moi un surcroît de travail important, qui m'obligera, sans doute, à laisser davantage de responsabilités aux maires adjoints et aux conseillers municipaux délégués; mais en revanche, cela me permettra d'être mieux informé de tous les projets concernant les transports et communications et les grands équipements collectifs de notre région et, peut-être, d'avoir une certaine influence en ces domaines.



Studio Sud

# Les élections dans le 38° canton des Hauts-de-Seine : Sceaux / Châtenay-Malabry

Scrutin du 23 septembre 1973

Résultats pour la ville de Sceaux

	1 <sup>er</sup> bureau C.E.S. Renaudin	2 <sup>e</sup> bureau Ecole maternelle Centre	3 <sup>e</sup> bureau Salle municipale 95, r. Houdan	4 <sup>e</sup> bureau Ecole primaire mixte Centre	5 <sup>e</sup> bureau Ecole polytechniq. féminine	6 <sup>e</sup> bureau Ecole primaire mixte Blagis	7 <sup>e</sup> bureau C.E.S. Lakanal Blagis	8 <sup>e</sup> bureau Ecole maternelle Petit- Chambord	9 <sup>e</sup> bureau Ecole maternelle des Clos St-Marcel	TOTAL	Pourcentage par rapport aux suffrages exprimés
Inscrits	1 174	1 279	1 276	1 169	1 324	1 542	1 486	1 381	1 243	11 874	
Votants	581	583	618	540	583	695	599	611	566	5 376	
Blancs et nuls	17	17	12	13	10	12	18	12	15	126	
Suffrages expr.	564	566	606	527	573	683	581	599	551	5 250	
Ont obtenu :											
GULDNER	322	349	370	318	407	416	251	471	269	3 173	60,44
JOLY	107	73	94	81	43	94	166	21	119	798	15,20
DAMERY	111	131	122	105	114	152	149	99	146	1 129	21,50
BARTHELEMY	24	13	20	23	9	21	15	8	17	150	2,86

Résultats pour le canton

	Sceaux	Pourcentage par rapport aux suffrages exprimés	Châtenay- Malabry	Pourcentage par rapport aux suffrages exprimés	TOTAL	Pourcentage par rapport aux suffrages exprimés
Inscrits	11 874		15 050		26 924	
Votants	5 376 (45,27 %)		6 201 (41,20 %)		11 577 (42,99 %)	
Blancs et nuls	126		127		253	
Suffrages exprimés	5 250		6 074		11 324	
Ont obtenu :						
GULDNER	3 173	60,44	2 334	38,43	5 507	48,63
JOLY	798	15,20	2 204	36,28	3 002	26,51
DAMERY	1 129	21,50	1 326	21,83	2 455	21,68
BARTHELEMY	150	2,86	210	3,46	360	3,18

Scrutin du 30 septembre 1973

Résultats pour la ville de Sceaux

	1 <sup>er</sup> bureau C.E.S. Renaudin	2 <sup>e</sup> bureau Ecole maternelle Centre	3 <sup>e</sup> bureau Salle municipale 95, r. Houdan	4 <sup>e</sup> bureau Ecole primaire mixte Centre	5 <sup>e</sup> bureau Ecole polytechniq. féminine	6 <sup>e</sup> bureau Ecole primaire mixte Blagis	7 <sup>e</sup> bureau C.E.S. Lakanal Blagis	8 <sup>e</sup> bureau Ecole maternelle Petit- Chambord	9 <sup>e</sup> bureau Ecole maternelle des Clos St-Marcel	TOTAL	Pourcentage par rapport aux suffrages exprimés
Inscrits	1 174	1 279	1 276	1 169	1 324	1 542	1 486	1 381	1 243	11 874	
Emerglements	688	666	730	633	719	893	779	776	677	6 561	
Votants	688	666	730	634	720	894	779	776	677	6 564	
Blancs et nuls	19	21	31	26	19	26	35	19	41	237	
Suffrages expr.	669	645	699	608	701	868	744	757	636	6 327	
Ont obtenu :											
GULDNER	424	454	498	408	521	600	392	644	365	4 306	68,06
JOLY	245	191	201	200	180	268	352	113	271	2 021	31,94
DELARUE	0	0	0	0	0	0	0	0	0	0	

Résultats pour le canton

	Sceaux	Pourcentage par rapport aux suffrages exprimés	Châtenay- Malabry	Pourcentage par rapport aux suffrages exprimés	TOTAL	Pourcentage par rapport aux suffrages exprimés
Inscrits	11 874		15 048		26 922	
Emerglements	6 561		7 497		14 058	
Votants	6 564 (55,25 %)		7 500 (49,84 %)		14 064 (52,23 %)	
Blancs et nuls	237		238		475	
Suffrages exprimés	6 327		7 262		13 589 (1)	
Ont obtenu :						
GULDNER	4 306	68,06	3 548	48,86	7 854 (2)	57,80 ELU
JOLY	2 021	31,94	3 629	49,97	5 650	41,58
DELARUE	0		85	1,17	85	0,62

(1) Ramené à 13 583 par suite de la différence constatée entre les émerglements et les votants.

(2) Ramené à 7 848 par suite de la différence constatée entre les émerglements et les votants.



# Le budget primitif de 1973

Rapport présenté, le 26 février 1973, au Conseil municipal  
par M. Jean LESUEUR, Conseiller municipal délégué aux finances,  
Rapporteur du budget

Monsieur le Maire,  
Mes chers Collègues,

Il m'appartient, pour la 3<sup>e</sup> année consécutive, de vous présenter le budget primitif de notre Ville. Et c'est bien la première fois depuis neuf ans que je participe à ces travaux, que le travail est aussi facile, c'est-à-dire que votre Commission des Finances n'a pas eu à pâlir de longues nuits pour réaliser l'équilibre de ce budget.

## 1. Comment se présentent les équilibres principaux ?

B. P. 1973	Investissement	Fonctionnement
Dépenses .....	1.768.634	13.668.761
Recettes .....	315.080	8.022.775
Solde déficitaire ..	1.453.554	5.645.985

On sait que le financement du solde de la section d'investissement se fait par la section de fonctionnement (dans les dépenses de laquelle ce financement a été compris, au chapitre 930).

Comment se présentaient les mêmes équilibres un an plus tôt ?

B. P. 1972	Investissement	Fonctionnement
Dépenses .....	1.823.371	12.021.204
Recettes .....	290.571	6.814.957
Solde déficitaire ..	1.532.800	5.206.247

D'où le tableau suivant qui donne les pourcentages d'augmentation de 1972 à 1973.

Augmentation de 1972 à 1973	Investissement	Fonctionnement
Dépenses .....	— 2,97 %	+ 13,7 %
Recettes .....	+ 8,44 %	+ 17,7 %
Solde .....	— 5,18 %	+ 8,4 %

Je vous rappelle que l'on trouve, dans la section d'investissement du B.P., trois catégories d'opérations :

— les programmes approuvés par le Conseil et financés depuis le dernier budget supplémentaire : cette année, il n'y en a pas, pas plus, d'ailleurs, qu'en 1972;

— les programmes approuvés par le Conseil, qui ne sont pas susceptibles d'être subventionnés et qu'il n'est pas possible de financer par emprunt; leur montant est du même ordre de grandeur qu'en 1972 : 745.791 F contre 734.279 F;

— le remboursement en capital de l'annuité des emprunts : 707.763 F à la charge de la Ville et 315.080 F de dette récupérable contre 798.521 F et 290.571 F; cela prouve qu'il y a peu de nouveaux emprunts, mais que, par contre, des emprunts anciens sont arrivés à échéance comme, par exemple, les opérations suivantes (pour lesquelles il est indiqué le montant en capital de l'annuité) :

- ouverture et éclairage de la rue J.-J.-Mouret 1962 6.628 F
- travaux d'aménagement de la Mairie ..... 1963 18.759 F
- construction du Centre d'animation culturelle 1963 19.482 F

L'essentiel se trouve donc dans la section de fonctionnement, où les dépenses augmentent de 13,7 % contre 12,8 % un an plus tôt, mais les recettes de 17,7 % au lieu de 11,1 %. Par conséquent, là où, il y a un an, il avait fallu augmenter les impôts de 13,8 %, nous ne vous proposons cette année de ne les augmenter que de 8,4 %. En effet, l'Etat nous alloue, en 1973, une très substantielle augmentation du versement représentatif de la taxe sur les salaires (47,5 % cette année contre 33,4 % il y a un an, pour la seule attribution de répartition qui représente ainsi 43,1 % de la ligne « Recettes » du premier tableau, contre 34,5 % un an plus tôt et 28,7 % en 1971).

Nous ne savons évidemment pas si la progression continuera au même rythme ou si elle est partiellement conjoncturelle. Il n'est pas non plus de notre propos de discuter s'il est normal que les communes vivent de subventions, si importantes soient-elles, ou s'il vaudrait mieux qu'elles aient leurs propres ressources.

Pour l'instant, bornons-nous à constater que cela nous permet de n'augmenter le produit des centimes additionnels que de 9,17 % et leur nombre de 10 % (la valeur du centime diminuant de près de 0,77 % : foncier bâti = — 0,9 %; foncier non bâti = + 5,6 %; mobilière = + 0,7 %; patente = — 5,4 %).

## 2. Etude détaillée du projet de budget

Chapitre par chapitre, quelles sont les principales modifications par rapport à l'an dernier ?

- au 901 (voirie), 375.000 F de trottoirs contre 250.000 F.
- au 901, début du programme d'achat et de mise en place de plaques lumineuses, indicatrices de rues : 72.500 F.
- au 902, il n'y a pas, cette année, de construction de canalisations (eaux pluviales ou eaux usées) contre 134.350 F en 1972.
- au 903 : matériel et mobilier pour les écoles et les équipements culturels : 169.065 F contre 136.707 F.
- au 904 : diminution sensible, non pas de l'équipement sanitaire et social mais de ce qu'il coûte, par suite de la fin du remboursement d'un emprunt à court terme pour le cimetière intercommunal de L'Hay : 26.676 F contre 116.415 F.
- au 906, projet d'aménagement du passage situé entre le Marché du Centre et l'ancienne Mairie, pour 4.200 F.
- au 910, le crédit d'aménagement des espaces verts de l'I.U.T. n'a pas besoin d'être renouvelé.
- au 931, les crédits pour le personnel permanent augmentent de 9,04 % contre 9,05 % un an plus tôt.
- au 932, les crédits d'entretien des immeubles communaux et du mobilier augmentent de 34,1 % contre 26,9 % par suite de la réalisation projetée d'une tranche importante de réfection des peintures, tant intérieures qu'extérieures (quelque 400.000 F) mais aussi pour refaire le plancher de la salle des sports (80.000 F).
- au 934, les frais d'administration générale augmentent de 13,8 % au lieu de 14,7 %.
- au 936, l'entretien du Jardin de la Ménagerie passe de 9.650 F à 56.475 F, l'entretien des rues de 180.000 F à 265.000 F, le reste des dépenses de voirie proprement dites de 272.900 F à 405.200 F, la signalisation lumineuse de trafic de 26.600 F à 65.100 F; l'ensemble de ce chapitre augmente ainsi de 53,8 %.

— au chapitre 937, signalons l'inversion de la pente des canalisations d'eaux pluviales et d'eaux usées, rue du Docteur-Thore, pour limiter les inondations qui se produisent périodiquement rue Madeleine-Crenon, entre autres; cette opération, dont le coût est de 58.000 F, fait passer le déficit de la Régie d'assainissement de 53.116 F à 119.116 F.

— au chapitre 940, le coût de l'entretien du fichier électoral et le coût des élections (législatives et cantonales) fait passer le sous-chapitre 940-11, de 4.000 F à 60.205 F.

La subvention au Syndicat d'Initiative - Office du Tourisme passe de 35.000 à 40.000 F; celle à la Société d'Édition du Bulletin municipal, de 8.000 F à 12.000 F; celle au Comité des Fêtes, de 33.000 F à 70.000 F; celle au Centre Scéen des Amitiés Internationales de 12.000 F à 22.000 F; celle aux sociétés locales de 30.000 F à 38.000 F; enfin, le reste du chapitre (coût des fêtes, coût du jumelage, fête des mères...) est pratiquement inchangé, passant de 46.760 F à 45.670 F.

— au chapitre 942, nous économisons le « contractuel » que la Préfecture de Police refuse que nous payions directement; mais il nous paraît prudent d'inscrire la même dépense sous forme de « participation diverse ».

Par ailleurs, le contingent de police est compté, sans changement, pour 2,05 F par habitant (une communication téléphonique, non confirmée par écrit, nous a indiqué qu'il passait à 3,30 F). Le contingent d'incendie passe (dépenses fonctionnement seules) de 6,07 F à 6,71 F par habitant.

— au chapitre 943, pour la première fois depuis de longues années, nous voyons que les dépenses d'enseignement restent stables (+ 1,1 %) à cause de la prise en charge progressive des C.E.G. par les C.E.S. Lakanal et Marie-Curie, ce qui compense l'augmentation voulue par ailleurs, de la qualité de nos prestations à l'enseignement : les bourses communales à des élèves particulièrement méritants passent de 25.400 F à 35.000 F; les subventions à l'enseignement privé passent de 16.500 F à 18.000 F; notre participation au Conservatoire de Bourg-la-Reine/Sceaux passe de 246.450 F à 257.750 F.

Le contingent pour enseignements spéciaux est inchangé : 259.027 F. La partie inemployée figurera au budget supplémentaire de 1973 en crédit.

— au chapitre 944 des œuvres sociales scolaires, le coût des classes de neige passe de 173.840 F à 182.485 F et la participation des familles inchangée dans les tranches basses du quotient familial, est sensiblement augmentée dans les tranches élevées, pour atteindre, au total, 80.000 F au lieu de 65.000 F.

Des crédits sont, par ailleurs, inscrits (30.015 F et une participation des familles de 10.000 F) pour une classe verte en mai. Enfin, la subvention à la Caisse des écoles passe de 570.000 F à 640.000 F, essentiellement en vue de renouveler une partie du matériel de la cantine scolaire et pour améliorer le confort de Mansigné.

— au chapitre 945, la subvention à la piscine passe de 60.000 F à 85.000 F; la subvention à l'O.M.S. et à l'A.S.A.S., de 112.000 F à 137.000 F; le coût direct de la Bibliothèque passe de 79.550 à 83.955 F; la subvention à la Maison des jeunes et de la culture passe de 257.000 F à 300.000 F par suite, à la fois de l'afflux toujours croissant du nombre des adhérents, mais aussi de l'extension et de la dispersion des locaux. Enfin, la subvention au Centre d'animation culturelle passe de 225.000 F (+ 50.000 F de fonds de roulement) à 245.000 F.

— au chapitre 951, les frais de fonctionnement du cimetière intercommunal de L'Hay passent de 65.000 F à 55.000 F (cf chapitre 904), les subventions à « Jeunes dans la Cité » et au « Centre des Jeunes des Blagis » passent de 30.000 F à 59.275 F.

— au chapitre 955, le contingent pour dépenses d'aide sociale est inchangé : 127.505 F; la subvention à l'Association d'aide à domicile aux personnes âgées passe de 4.500 F à 6.000 F; celle à l'Association « Résidence des Imbergères » passe de 72.000 F à 112.000 F; celle au Bureau d'Aide Sociale, de 170.000 F à 200.000 F et celle à la Maison de retraite

Marguerite Renaudin passe de 5.000 F à 10.000 F alors qu'elle n'avait pas changé depuis 1963 (antérieurement, depuis 1956 au moins, elle était de 1.000 F). Enfin, la subvention au Centre ALFA passe de 5.000 F à 15.000 F en attendant une prise en charge complète à 45 % par suite du « dégageant » progressif de la Caisse des dépôts (le reste devant être pris en charge par les autres communes intéressées).

— au chapitre 965, on voit apparaître la T.V.A. sur la location à la piscine pour 1.870 F. Par ailleurs, il est prévu que le « domaine » rapporte (essentiellement en locations) 70.000 F au lieu de 65.000.

— au chapitre 966, compte tenu des recettes encaissées en 1972, nous estimons que les recettes des services concédés pourront atteindre 50.500 F au lieu de 44.500 F, il y a un an.

— au chapitre 967, malgré l'augmentation de la redevance d'enlèvement des ordures ménagères, qui passe de 260.000 F à 280.000 F, il ne semble pas que le coût total doive dépasser la recette de 1972, soit 880.000 F, ni, par conséquent, qu'il importe d'augmenter la taxe d'enlèvement dont le taux resterait ainsi fixé à 4,40 F pour 1 F de revenu cadastral des propriétés bâties.

— au chapitre 971, si l'attribution de garantie du versement représentatif de la taxe sur les salaires reste fixée à 2.183.687 F, nous avons vu, au début de cette note, que l'attribution de répartition augmente de 1.119.275 F, soit 47,5 %; parallèlement, l'attribution du fonds d'action locale qui n'avait augmenté, il y a un an, que de 6,58 %, augmente, cette année, de 30.438 F, soit 27,35 %.

— au chapitre 977, la taxe sur la valeur vénale des propriétés non bâties rapporte tous les ans un peu moins, par disparition progressive de la matière imposable. De même, nous avons constaté que le taux sur la valeur locative des locaux professionnels voyait son rendement baisser de 7,4 %; la subvention compensatrice des exonérations pour constructions neuves, qui avait augmenté, l'an dernier, de 191.821 F, soit 22,3 %, n'augmente, cette année, que de 131.214 F, soit 12,6 %. Finalement, l'équilibre est obtenu par une augmentation des centimes additionnels de 331.525 F, soit 9,17 %.

### 3. Etude comparative

Ainsi que nous en avons pris l'habitude depuis 2 ans, nous comparerons le budget primitif 1973 à ses prédécesseurs.

Sans reprendre le détail des explications fournies oralement au Conseil depuis 1971, ainsi que dans les numéros 47 (septembre 1971), 50 (avril 1972) et 52 (septembre 1972) du Bulletin Municipal d'Information, nous rappellerons cependant la structure des cinq tableaux joints :

— le tableau 1 indique, pour l'exercice en cours, comment l'on passe, pour chaque chapitre, de ses « dépenses et recettes directes » à ses « coûts totaux » après incorporation de ses « dépenses et recettes indirectes ».

— le tableau 2 souligne l'évolution des « dépenses et recettes directes », d'une part, des « coûts totaux », d'autre part, sur 5 exercices successifs se terminant en 1973.

— le tableau 3 est un détail des principaux services regroupés dans les lignes du tableau 2; y sont également analysés :

- le taux d'augmentation de chaque service, de 1972 à 1973 (D);
- le montant, en milliers de francs, de cette augmentation (E);
- le pourcentage de cette augmentation dans le total des augmentations (F);

- le « poids » de chaque service dans le total du budget (G). Il est bien évident, par exemple, que, si le coût total de la signalisation lumineuse augmente de 70.700 F, soit de 124,5 %, cette augmentation ne représente que 4,1 % de l'augmentation totale du budget car le coût de ce service ne représente que 0,96 % du budget (au lieu de 0,49 % en 1972).

Ce détail n'est fourni que sur deux ans (1972 et 1973).

Suite page 10





**TABEAU 1**  
**Section de fonctionnement**  
**du budget primitif 1973**  
**(en milliers de francs)**

	N°s des chapitres	COÛTS DIRECTS				RÉPARTITIONS								COÛTS TOTAUX DES SERVICES APRÈS RÉPARTITIONS	
		avant compensation des recettes et des dépenses		après compensation des dépenses		du chapitre 930		du chapitre 931		du chapitre 932		du chapitre 934		DÉPENSES	RECETTES
		DÉPENSES	RECETTES	DÉPENSES	RECETTES	DÉPENSES	RECETTES	DÉPENSES	RECETTES	DÉPENSES	RECETTES	DÉPENSES	RECETTES	DÉPENSES	RECETTES
Service financier	930	2.266	247	2.019			2.019								
Personnel permanent	931	3.416	65	3.351			3.351								
Ensembles immobiliers et mobiliers	932	2.043	136	1.907			1.301	1.066	4.274						
Administration générale	934	242	21	221				1.083		390	1.694				
Voirie communale	936	1.122	9	1.113			714	365		49		204			2.445
Réseaux communaux	937	125		125			4								129
Relations publiques	940	328	26	302				32		82		10			426
Justice	941	1		1											1
Incendie et police	942	208		208						24					232
Enseignement	943	1.316	261	1.055				74		2.324		1.186			4.639
Œuvres sociales scolaires	944	857	96	761				7		3		3			774
Sports et beaux-arts	945	851	32	819				131		775		60			1.785
Services spéciaux sans comptabilité distincte	951	117	17	100				47		141		32			320
Hygiène et protection sanitaire	953	3	50					82		67		24			126
Aide sociale	955	471		471				73		1		29			574
Domaine productif de revenus	965	2	77					39		184		20			168
Services industriels et commerciaux avec comptabilité distincte	966		51												51
Services industriels et commerciaux sans comptabilité distincte	967	341	956					352		234		126			97
Charges et produits non affectés	970	6		6											6
Impôts obligatoires à taux fixes	971		6.007												6.007
Impôts obligatoires à taux variable	972	5	23												18
Impôts complémentaires	977	6	5.652												5.646
<b>TOTAUX .....</b>		<b>13.726</b>	<b>13.726</b>	<b>12.459</b>	<b>12.459</b>	<b>2.019</b>	<b>2.019</b>	<b>3.351</b>	<b>3.351</b>	<b>4.274</b>	<b>4.274</b>	<b>1.694</b>	<b>1.694</b>	<b>11.722</b>	<b>11.722</b>

**TABLEAU 2**

**Évolution des coûts de fonctionnement de 1969 à 1973 d'après les budgets primitifs (en milliers de francs)**

N° des Chapitres	COÛTS DIRECTS												COÛTS TOTAUX (Recettes entre parenthèses)						
	1969		1970		1971		1972		1973		% 73-72		1969	1970	1971	1972	1973		
	Recettes	Dépenses	Recettes	Dépenses	Recettes	Dépenses	Recettes	Dépenses	Recettes	Dépenses	Recettes	Dépenses	Recettes	Dépenses	Recettes	Dépenses	% 73-72		
SERVICES PARTIS	SERVICE FINANCIER																		
	930	1.981	229	2.220	264	2.411	279	2.372	267	2.266	247	-4.5	-7.5	1.384	1.588	1.803	1.943	2.445	25.8
	931	2.574	10	2.594	64	2.872	64	3.133	61	3.416	65	9.0	6.6	44	68	63	62	129	108.1
	932	909	46	978	133	1.200	133	1.524	136	2.043	136	34.1	0.0	174	209	247	303	426	40.6
934	157	0	170	20	185	21	213	20	242	21	13.6	5.0	1	1	1	1	1	0	
SERVICES COMMUNAUX	ADMINISTRATION GÉNÉRALE																		
	936	435	24	502	30	611	26	729	26	1.122	9	53.9	-65.4	120	123	161	260	232	-10.8
	937	25	118	60	58	58	58	58	125	125	115.5		274	294	352	332	320	-3.7	
	940	128	22	142	22	179	26	209	22	328	26	56.9	18.2	174	209	247	303	426	40.6
	941	1	1	1	1	1	1	1	1	1	0.	0.	1	1	1	1	1	1	0
	942	105	109	109	147	185	208	185	208	208	12.4		2831	3088	3576	4135	4639	12.2	
	943	754	278	938	1.186	252	1.316	210	1.316	261	1.2	24.3	355	419	541	685	774	13.0	
	944	386	36	476	57	591	57	748	71	857	96	14.6	35.2	967	1090	1295	1556	1785	14.7
	945	287	22	364	25	472	25	784	31	861	32	8.5	3.2	274	294	352	332	320	-3.7
	951	47	15	65	18	93	21	98	24	117	17	19.4	-29.2	75	49	81	118	126	6.8
	953	2	25	2	45	2	40	2	44	3	50	50.0	13.6	379	521	578	546	574	5.1
	955	313	405	405	417	386	471	386	471	471	22.0		274	294	352	332	320	-3.7	
	965	129	100	100	78	73	2	77	73	2	77	~	5.5	8	80	125	145	168	15.9
966	40	49	49	41	45	51	45	45	51	13.3		20	11	20	16	97	(13.3)		
967	240	745	249	780	268	870	268	956	341	956	27.2	0	0	6	6	6	6	0	
970	0	6	6	6	6	6	6	6	6	6	0		0	6	6	6	6	0	
971	2.862	3.578	3.578	4.181	4.807	6.007	4.807	6.007	6.007	25.0		2.862	(3.578)	(4.181)	(4.807)	(6.007)	(6.007)	(25.0)	
972	6	23	5	20	5	23	5	23	5	23	0	0	(17)	(5)	(15)	(18)	(18)	0	
977	37	3.763	37	3.932	37	4.609	5.206	5.206	6	5.652	~	8.6	(3.726)	(3.895)	(4.572)	(5.206)	(5.646)	(8.5)	
<b>TOTAUX</b> (de N à R, totaux des dépenses)		<b>8.387</b>	<b>9.378</b>	<b>10.743</b>	<b>12.022</b>	<b>13.726</b>	<b>12.022</b>	<b>13.726</b>	<b>13.726</b>	<b>13.726</b>			<b>6.645</b>	<b>7.527</b>	<b>8.829</b>	<b>10.092</b>	<b>11.722</b>		
<b>Augmentation globale en %</b>		<b>20.1</b>	<b>11.8</b>	<b>14.8</b>	<b>11.9</b>	<b>14.2</b>	<b>11.9</b>	<b>14.2</b>	<b>14.2</b>				<b>19.0</b>	<b>13.2</b>	<b>17.2</b>	<b>14.3</b>	<b>16.2</b>		

**TABLEAU 3**
**Évolution des coûts totaux de fonctionnement détaillés de 1972 à 1973 (Budgets primitifs en milliers de francs)**

	N° des Chap.	1972	1973	%	Écarts 73-72		Poids 1973 en %	
					en 000,0 de F	en % du total		
<b>DÉPENSES</b>	Écoles (sauf conservatoire), classes blanches et verte, hygiène scolaire	943/4	4.283.3	4.871.6	13.7	588.3	34.3	36.8
	Entretien de la voirie communale	936	1.414.9	1.803.0	27.4	388.1	22.6	13.6
	Enlèvement des ordures ménagères	967	811.8	869.4	7.1	57.6	3.4	6.6
	Subvention à la caisse des écoles	944	570.0	640.0	12.3	70.0	4.1	4.8
	Aide sociale aux personnes âgées	955	541.4	559.5	3.3	18.1	1.1	4.2
	Éclairage public	936	400.5	371.4	-7.3	-29.1	-1.7	2.8
	Centre d'animation culturelle	945	395.1	375.1	-5.1	-20.0	-1.2	2.8
	Piscine	945	384.7	371.0	-3.6	-13.7	-0.8	2.8
	Bibliothèque municipale	945	328.7	360.3	9.6	31.6	1.8	2.7
	Maison des jeunes et de la culture	945	281.0	325.8	15.9	44.8	2.6	2.5
	Cimetières	951	264.1	209.1	-20.8	-55.0	-3.2	1.6
	Subvention au conservatoire de Bourg-la-Reine - Sceaux	943	246.5	257.8	4.6	11.3	0.7	1.9
	Entretien des propriétés communales louées	965	217.3	243.9	12.3	26.6	1.5	1.8
	Encouragement aux sports	945	196.8	384.4	95.3	187.6	10.9	2.9
	Protection maternelle et infantile	953	162.6	175.8	8.1	13.2	0.8	1.3
	Fêtes publiques et cérémonies	940	149.4	178.0	19.1	28.6	1.7	1.3
	Police et ordre public	942	136.5	95.6	-30.0	-40.9	-2.4	0.7
	Service d'incendie	942	123.5	136.5	10.5	13.0	0.8	1.0
	Jardin de la ménagerie	946	97.2	152.6	57.0	55.4	3.2	1.2
	Crèche et halte d'enfants	951	61.5	68.4	11.2	6.9	0.4	0.5
	Signalisation lumineuse (feux tricolores)	936	56.8	127.5	124.5	70.7	4.1	1.0
	Assainissement (égoûts)	937	53.1	119.1	124.3	66.0	3.8	0.9
	État-civil	940	46.0	58.1	26.3	12.1	0.7	0.4
	Jumelages	940	44.8	48.5	8.3	3.7	0.2	0.4
Centre Alfa et centre des jeunes des Blagis	955/1	35.0	74.3	112.3	39.3	2.3	0.6	
Syndicat d'initiative	940	35.0	40.0	14.3	5.0	0.3	0.3	
Subventions aux sociétés locales	940	30.0	38.0	26.7	8.0	0.5	0.3	
Élections	940	7.6	73.7	869.7	66.1	3.8	0.6	
Divers		162.7	226.5	39.2	63.8	3.7	1.7	
<b>TOTAUX</b>		<b>11.537.8</b>	<b>13.254.9</b>	<b>14.9</b>	<b>1.717.1</b>	<b>100.0</b>	<b>100.0</b>	
<b>RECETTES</b>	Versements représentatifs de la taxe sur les salaires	971	4.646.0	5.795.7	24.7	1.149.7	67.0	43.7
	Centimes additionnels	977	3.618.3	3.949.8	9.2	331.5	19.3	29.8
	Subvention compensatrice des exonérations pour constructions neuves	977	1.042.9	1.174.2	11.9	131.3	7.6	8.9
	Taxe d'enlèvement des ordures ménagères	967	880.0	880.0	0.0	0.	0.	6.6
	Autres droits et taxes		812.6	838.3	3.2	25.7	1.5	6.3
	Subventions de fonctionnement reçues et V.R.T. sur spectacles		321.9	365.5	13.5	43.6	2.5	2.8
	Services concédés	966	44.5	50.5	13.5	6.0	0.4	0.4
	Services gérés directement et revenus divers		171.6	200.9	17.1	29.3	1.7	1.5
<b>TOTAUX</b>		<b>11.537.8</b>	<b>13.254.9</b>	<b>14.9</b>	<b>1.717.1</b>	<b>100.0</b>	<b>100.0</b>	

— les tableaux 4 représentent une synthèse, pour 1972 et 1973, des principaux postes :

- de dépenses par nature;
- de dépenses par destination ou par emploi;
- de recettes.

— les tableaux 5 sont la traduction graphique des tableaux 4, mais sur 7 ans (1967 à 1973).

La longueur des rayons de ces demi-cercles est proportionnelle au total du budget et les angles sont proportionnels à l'importance des postes, ce qui permet de voir assez bien l'évolution de ces postes de recettes et dépenses.

Il est bien évident que ces tableaux pourraient faire l'objet de commentaires très développés, mais le temps manque pour ce genre d'étude, par ailleurs fastidieuse pour ceux qui l'écoutent...

Il faudrait d'abord démonter le mécanisme du plan comptable des collectivités locales, montrer pourquoi il n'y a pas un seul total du budget, mais 5 totaux différents, tous justifiés par des méthodes différentes de consolidation.

Il faudrait ensuite analyser tous les écarts et les justifier par une volonté politique de vos élus (les équipements de sports, culture et loisirs ont été multipliés par 6,16 de 1967 à 1973, alors que le budget n'était multiplié que par 2,21 et les centimes additionnels, principale ressource « libre » des villes, par 2,07) ou par la volonté des Pouvoirs publics (les subventions de fonctionnement représentent près de 60 % des ressources totales de la ville, ce qui leur donne une « liberté » d'action toute relative).

Il faudrait enfin tenter de prévoir les années à venir, mais ceci sort du domaine de l'analyse actuellement tentée.

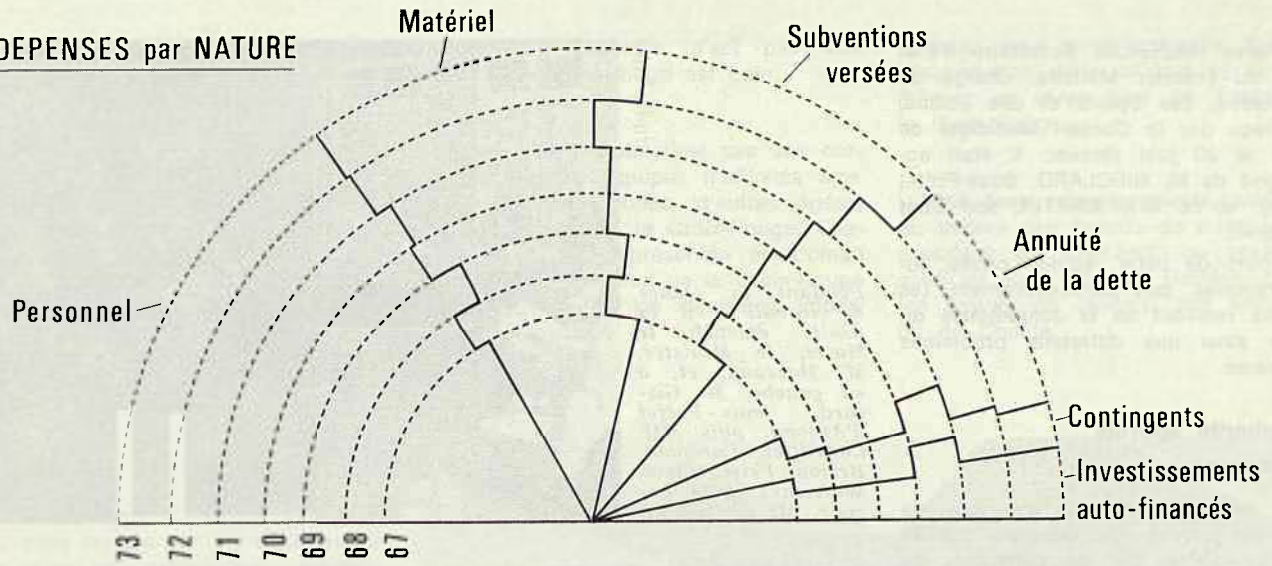
Bien entendu, le signataire reste cependant à la disposition de ses concitoyens pour leur fournir tous autres renseignements et explications qu'ils pourraient désirer. **J. LESUEUR.**

## TABLEAUX 4 REGROUPEMENTS SYNTHÉTIQUES

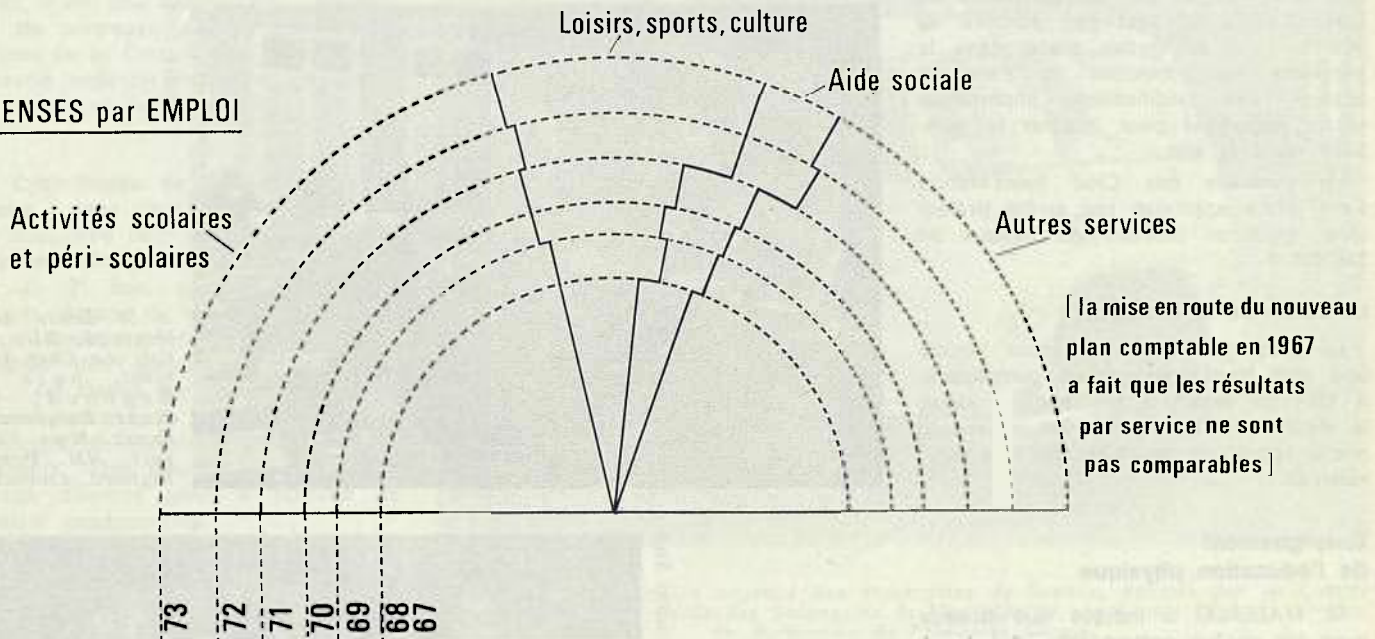
	72 (A)	73 (B)	% $\frac{73-72}{72}$ (C)
<b>Dépenses par nature</b>			
Personnel .....	3.751.8	4.180.7	11.4
Matériel .....	2.475.2	3.363.5	35.9
Subventions et participations versées .....	2.654.2	3.077.1	15.9
"Contingents" .....	551.7	594.7	7.8
Annuité de la dette .....	2.322.8	2.180.9	-6.1
Investissements auto-financés .....	552.6	634.3	14.8
TOTAL .....	12.308.3	14.031.2	14.0
<b>Dépenses par destination</b>			
Écoles, classes blanches et verte, caisse des écoles	4.853.3	5.511.6	13.6
Loisirs .....	2.194.2	2.567.8	17.0
Aide sociale, protection maternelle et infantile, crèche, halte d'enfants .....	765.5	803.7	5.0
Autres services .....	3.724.8	4.371.8	17.4
TOTAL .....	11.537.8	12.254.9	14.9
<b>Recettes</b>			
Versement représentatif de la taxe sur les salaires	4.646.0	5.795.7	24.7
Subvention compensatrice des exonérations pour constructions neuves .....	1.042.9	1.174.2	11.9
Subventions de fonctionnement, participations reçues et recettes diverses .....	538.0	616.9	14.7
Centimes additionnels .....	3.618.3	3.948.9	9.2
Autres taxes .....	1.692.6	1.718.3	1.5
TOTAL .....	11.537.8	12.254.9	14.9

# Tableaux 5 : graphiques des tableaux 4

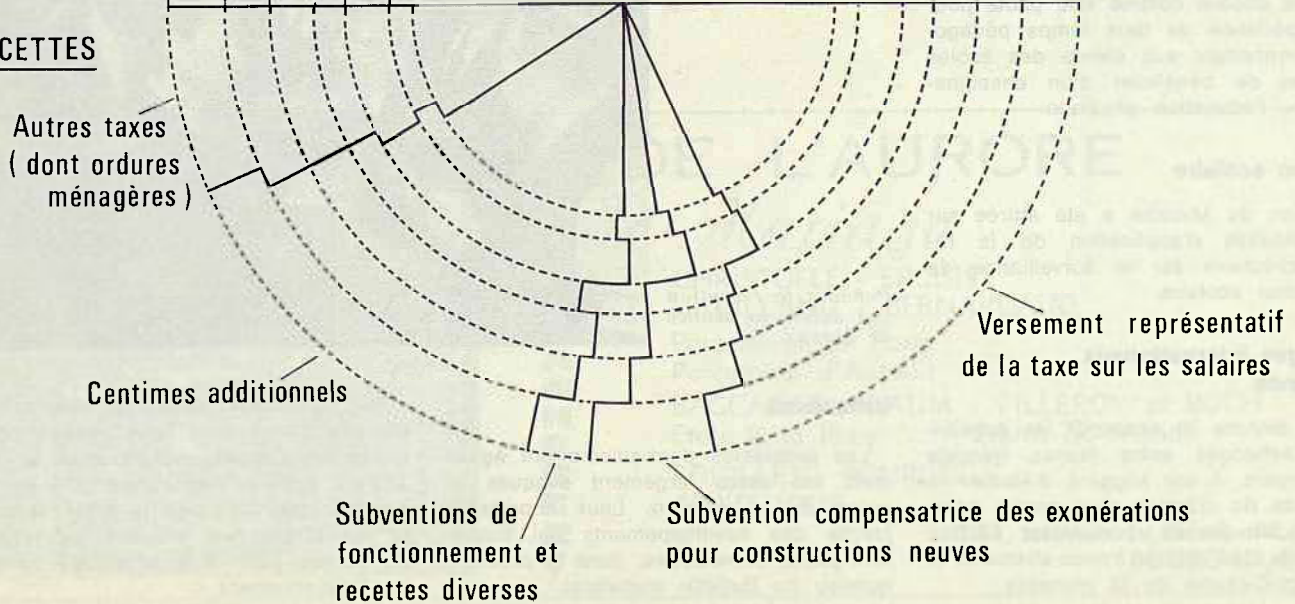
## DEPENSES par NATURE



## DEPENSES par EMPLOI



## RECETTES



# AU CONSEIL MUNICIPAL

## Réception de M. Mazeaud, Secrétaire d'Etat chargé de la Jeunesse, des Sports et de Loisirs

M. Pierre MAZEAUD, Secrétaire d'Etat auprès du Premier Ministre, chargé de la Jeunesse, des Sports et des Loisirs, a été reçu par le Conseil Municipal de Sceaux le 20 juin dernier. Il était accompagné de M. GISCLARD, Sous-Préfet d'Antony, et de Mlle MARTIN, son Chef de Cabinet.

Au cours de cette réunion privée, furent examinés, plus particulièrement, les questions relevant de la compétence du Ministre ainsi que différents problèmes d'urbanisme.

### Equipements sportifs

#### Les gymnases

Pour la réalisation du gymnase de l'Ecole du Centre, un nouveau dossier doit être déposé car les gymnases de type COSEC ne sont pas adaptés au quartier, qui se trouve placé dans le périmètre de protection du Parc de Sceaux; des modifications importantes seront apportées pour intégrer le gymnase dans le site.

Le gymnase des Clos Saint-Marcel vient d'être approuvé par arrêté préfectoral, pour un montant de travaux de 535.000 F.

#### Le Jardin de la Ménagerie

Le plan d'aménagement, dont l'étude doit être bientôt entreprise, comportera, à côté du jardin à la française selon le dessin de Le Nôtre, des aménagements sportifs et des aires de jeux polyvalentes.

### Enseignement de l'éducation physique

M. MAZEAUD a indiqué que Sceaux avait été choisie comme ville pilote pour une expérience de tiers temps pédagogique permettant aux élèves des écoles primaires de bénéficier d'un enseignement de l'éducation physique.

#### Natation scolaire

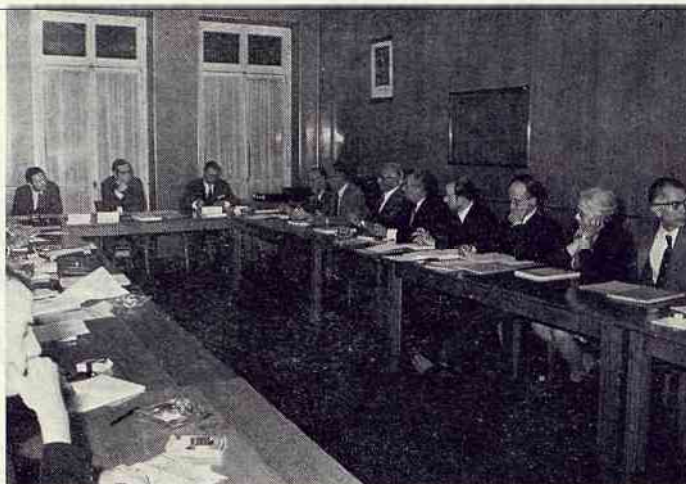
L'attention du Ministre a été attirée sur les difficultés d'application de la récente circulaire sur la surveillance de la natation scolaire.

### Echanges internationaux de jeunes

Pour étendre et assouplir les possibilités d'échanges entre jeunes français et étrangers, il est suggéré d'étudier la possibilité de création d'un centre international de jeunes, complétant l'action sectorielle des offices franco-allemand et franco-qubécois de la jeunesse.

*Pendant la séance de travail : à la droite de M. le Maire, le Ministre, M. Mazeaud, et, à sa gauche, M. Gisclard, Sous-Préfet d'Antony, puis MM. Cornilliet, Caraman, Brizou, Petit, Oheir, Watremez, Mlle Laccour, M. Louradour.*

Studio Sud



Studio Sud

*A la droite de M. Mazeaud, Mlle Martin, son Chef de cabinet, puis MM. Raynaud, Monceaux, Raigneau, Jechoux, Mme Philippart, MM. Dommel, Piquard, Ladoux.*

Studio Sud



*Pendant la réception qui suivit la séance de travail.*

### Urbanisme

Les problèmes d'urbanisme ont également été assez largement évoqués au cours de la réunion. Leur importance justifie des développements qui trouveront place, entre-autres, dans le prochain numéro du Bulletin municipal.

M. GULDNER remercia vivement le Ministre d'avoir bien voulu réserver cette soirée au Conseil municipal et M. MAZEAUD apporta l'assurance qu'il ne ménagerait pas ses efforts pour favoriser la réalisation des programmes relevant du secteur dont il a la charge au sein du Gouvernement.

# AFFAIRES SOCIALES ET FAMILIALES

## Et voici la Croix-Rouge de Sceaux...

Une première question se pose : « Pourquoi un comité de C.R.F. à Sceaux ? » Parce que Sceaux, ville heureuse, ne veut pas devenir Sceaux, ville égoïste. Par son équipe de Croix-Rouge, elle veut participer à l'effort du monde entier, qui cherche à rendre la vie plus humaine, à proposer par l'exemple l'idéal de la Croix-Rouge internationale, elle veut aussi apprendre à voir ceux qui souffrent, à leur apporter sa joie, son réconfort, son assistance.

### Mais ensuite, qui est la Croix-Rouge ?

La Croix-Rouge, c'est vous, c'est tous ceux qui souscrivent à son idéal humanitaire et éducatif. Cela se concrétise par une cotisation symbolique de 5 F par an, mais surtout par un engagement qui, lui, n'est pas symbolique : engagement de propager, par la parole, les principes de la Croix-Rouge, engagement de savoir regarder autrui et lui porter aide morale et matérielle.

La Croix-Rouge de Sceaux a besoin de vous : sans vous, elle ne peut rien. Avec vous, elle peut faire plus que vous ne pouvez l'imaginer. Chaque activité : Club du 3<sup>e</sup> âge, enseignement, halte d'enfants, équipe de secouristes dévouée et que vous connaissez tous, journée récréative des personnes âgées, vestiaire..., est menée par une équipe d'amis qui sont heureux de travailler ensemble et heureux de réussir à tenir leurs engagements... Une nouvelle équipe d'amis et nous sommes prêts à prendre de nouveaux engagements.

Il nous faut être plus nombreux. Nous faisons appel à tous les nouveaux arrivés de Sceaux.

Aider son prochain n'est pas être tristes : la Croix-Rouge est gaie.

Aider son prochain n'est pas une corvée : c'est, par équipes d'affinités amicales, certaines jeunes, d'autres âgées, que l'on travaille à la Croix-Rouge. Chaque activité est représentée au Comité qui coordonne l'action de la Croix-Rouge à Sceaux. Toutes les décisions importantes sont prises en commun.

Venez, vous serez accueillis. Vous rendrez service dans la joie et la bonne humeur et serez fiers de participer à la Croix-Rouge.

Pour tous renseignements, téléphonez en dehors des heures de bureau à son président au 702-12-81, ou renseignez-vous au local, 95, rue Houdan, pendant les heures de réunion des secouristes ou du Comité.



La voiture de première urgence des secouristes de Sceaux, achetée par le Comité et équipée grâce à l'aide des Scéens, de la Municipalité, du Lion's Club de Sceaux, du Rotary et de l'Épicerie Serron.

## PAVILLON DE L'AURORE

☎ 660-24-32



### Listes de Mariage

ETS  
HANNEBERT

CHRISTOFLE - ERCUIS  
HAVILLAND - BERNARDAUD

Porcelaines de Paris  
Porcelaine d'Auteuil

BACCARAT - DAUM - VILLEROY et BOCH  
Etain à la Rose      Etains du Manoir

BOUILLET - BOURDEL  
ABATS-JOUR

124, avenue du Général-Leclerc  
BOURG-LA-REINE

## Association des parents et amis des handicapés moteurs de la région de Sceaux / Fontenay-aux-Roses (A.P.A.H.M.)

Durant le week-end du 18 au 21 mai dernier, s'est déroulée une grande rencontre internationale entre les groupes de handicapés physiques des villes de Brühl (Allemagne fédérale) et Royal Leamington Spa (Grande-Bretagne), villes jumelles de Sceaux.

Cette rencontre, placée sous l'égide du Centre Scéen des Amitiés Internationales (C.S.A.I.), était organisée par l'Association des Parents et Amis des Handicapés Moteurs (A.P.A.H.M.) et du Groupe

intercommunal des jeunes handicapés; ces trois journées ont montré une fois de plus que, malgré leurs nombreuses difficultés, les handicapés savent garder une rayonnante joie de vivre.

Reçus au Centre International de Séjour de Paris, nos amis allemands, anglais (et français) purent y apprécier la cuisine française... comme ils le firent à nouveau lors du déjeuner offert par M. GULDNER, Maire de Sceaux, au restaurant « La Flottille », au château de Versailles.

Mais on ne s'intéressa pas qu'à la gastronomie puisque le temps passa vite avec la visite de Paris en bateaux-mouches, celle du Zoo de Vincennes, celles du château de Sceaux, et des soirées très animées. Au total, trois journées bien remplies au terme desquelles nos amis étrangers repartirent en emportant, espérons-nous, un souvenir aussi agréable que le nôtre.

Et bien sûr, merci à tous ceux qui nous ont aidés.

## Groupe des jeunes handicapés de Sceaux / Fontenay-aux-Roses

Pour la première fois depuis sa création, le Groupe des jeunes handicapés de Sceaux-Fontenay-aux-Roses a organisé un séjour d'un mois durant les grandes vacances en Angleterre et en Ecosse.

Le départ eu lieu le 3 août à bord de l'Estafette de l'A.P.A.H.M. et d'une autre voiture appartenant à une amie du groupe. Six jours près de Londres permirent une visite approfondie de la ville ainsi que de Cambridge et Colchester où un après-midi fut passé dans un centre pour handicapés. Edimbourg devait être la principale étape avec installation d'une grande tente (12 mètres) qui ne fut montée qu'après quelques ennuis mécaniques...

C'est de cette base que le groupe sillonna l'Ecosse : Dundee, Perth, Braemar, Blairgowrie (avec dîner dans un restaurant chinois !...), Loch Kinross, Glasgow, Fort William, la région des lacs jusqu'au Loch Ness, Inverness, etc. Un pays extraordinaire de calme et de beauté, très accueillant, et qui enchanta tout le monde.

A Edimbourg même, le groupe put apprécier le Festival : spectacles traditionnels de folklore écossais avec costumes et cornemuses... et puis également une soirée jazz-rock.



*A l'heure de la plonge*

Au total, un séjour vraiment formidable que ne sont pas près d'oublier ceux qui y ont participé et qui remercient vivement la Municipalité de Sceaux et

l'A.P.A.H.M. sans le concours financier desquels un tel voyage serait resté du domaine du rêve.

**P. MORIN**

## Aux industriels, artisans et commerçants de Sceaux et de sa région

Vous recherchez de la main-d'œuvre et vous souhaitez, à juste titre, qu'elle ne réside pas trop loin de son lieu de travail. Vous voudriez confier certains travaux à des travailleurs à domicile.

Sachez qu'à Sceaux de nombreux jeunes sont sans emploi et que des handicapés physiques voudraient pouvoir travailler chez eux.

Adressez vos offres à M. Jean-Pierre Petit, 43, rue de Fontenay, à Sceaux (92330), tél. 702-15-83.



## Economie familiale du Centre ALFA

Dans le cadre des activités organisées à Sceaux, au Centre Socio-Culturel Alfa, 2, rue du Docteur-Roux, la Caisse d'Allocations Familiales de la Région Parisienne vous propose des cours d'économie familiale (enseignement ménager), qui ont lieu chaque semaine.

Une monitrice en enseignement ménager établit avec les participantes un programme concernant différents centres d'intérêt.

### Alimentation

- équilibre alimentaire,
- menus économiques,
- menus de fête,
- produits nouveaux,
- cuisine...

### Maison

- aménagement,
- équipement,
- entretien,
- ameublement,
- décoration,
- art floral...

### Organisation

- budget,
- achats,
- défense du consommateur,
- emploi du temps,
- art de recevoir...

### Vie familiale et sociale

- éducation des enfants,
- hygiène et santé,
- loisirs...

### Coupe et couture familiale

- entretien des vêtements,
- tricot à la machine...

Ces activités prennent la forme de :

- séances régulières une fois par semaine, le mardi, à 13 h 30;
- sessions (durée variable), le mardi, à 9 heures;
- conseils individuels, le vendredi, à 9 heures;
- informations sur des sujets d'actualité.

Un droit d'inscription de 10 F est demandé pour l'année entière. **On peut se renseigner au Centre ALFA, 2, rue du Docteur-Roux**, ou écrire en franchise postale à la Caisse d'Allocations Familiales de la Région Parisienne (Service Economie Familiale), 14, rue Viala, 75750 Paris Cedex 15.

On peut s'inscrire aux activités ménagères le mardi, de 9 à 12 heures et de 13 h 30 à 16 h 30, le vendredi, de 9 à 12 heures.

## PROTEGEZ VOS POUMONS !

Oui, protégez vos poumons en participant à la campagne du timbre, en apportant votre aide à l'action de notre Comité.

Certes, me direz-vous, la tuberculose est vaincue; hélas, la victoire n'est pas totale. Nous ne devons pas relâcher notre vigilance auprès des émigrés, des personnes âgées, des familles mal logées, en un mot partout où la promiscuité, la pauvreté sont des obstacles au dépistage précoce et aux soins efficaces.

Mais notre action doit se développer en direction du fléau de notre civilisation industrielle : la pollution, cause de nombreuses maladies broncho-pulmonaires, bronchites chroniques, emphysème, cancer du poumon.

Les handicapés respiratoires sont encore trop nombreux, nous devons les aider dans les soins, dans leur reclassement professionnel. Nous devons prévenir les causes de ces maladies broncho-pulmonaires en participant à la lutte contre toutes les formes de pollution.

Pour cela, nous comptons sur votre générosité à l'occasion de la campagne du timbre qui aura lieu du 15 au 30 novembre prochain, sous la haute autorité de Monsieur le Préfet des Hauts-de-Seine.

### COMITE ANTITUBERCULEUX DES HAUTS-DE-SEINE

28, rue Merlin-de-Thionville  
92150-SURESNES

C.C.P. 31.041.23 - Centre : LA SOURCE

## Carte émeraude

Au cours de sa séance du 21 mai 1973, le Conseil général des Hauts-de-Seine a décidé d'accorder une aide départementale pour le transport des personnes âgées.

Cette aide se traduit par une réduction de 50 % sur l'ensemble du réseau de la R.A.T.P. (métro, autobus, R.E.R. et ligne de Sceaux). Elle concerne les personnes âgées de 65 ans ou 60 ans en cas d'inaptitude au travail, domiciliées dans le département et titulaires de l'al-

location supplémentaire du Fonds National de Solidarité (loi du 30 juin 1956).

Les formules de demande de carte de réduction dite « Carte émeraude » doivent être remplies au Secrétariat de la Mairie, rez-de-chaussée.

Se présenter muni :

- d'une carte d'identité;
- du dernier talon de l'allocation supplémentaire du Fonds National de Solidarité;
- de deux photographies d'identité.

## Bons de gaz

Les bons de gaz pour l'année 1973 sont délivrés à la Mairie jusqu'au lundi 31 décembre 1973.

### Conditions exigées

1/ être de nationalité française, à l'exception des époux de Françaises ayant conservé leur nationalité et des personnes originaires des territoires d'outre-mer, ayant appartenu à l'Union Française, y compris le Vietnam, la Tunisie, le Maroc et les anciens départements français d'Afrique du Nord;

2/ être domicilié dans la Commune depuis un an au moins au 1<sup>er</sup> janvier 1973; en cas de déménagement au cours de l'année 1972, fournir une attestation de la Mairie du domicile précédent précisant que les bons de gaz n'ont pas été touchés;

3/ avoir au moins 2 enfants à charge, nés avant le 1<sup>er</sup> janvier 1973, et vivant au foyer; les enfants sont considérés comme étant à charge lorsqu'ils donnent droit aux allocations familiales au 31 décembre 1972;

4/ ne pas dépasser un certain plafond de ressources (variable selon la composition de la famille).

### Pièces à fournir

- 1/ le livret de famille;
- 2/ les bulletins de paye des mois de janvier, février et mars 1973;
- 3/ un certificat de non-imposition;
- 4/ pour les enfants âgés de plus de 16 ans, un certificat de scolarité.

# TRANSPORTS - DÉMÉNAGEMENTS

## S.T.S. Sud Transport Service



M. BUREAU et fils

Fourgons capitonnés ~ Entrepôts

7, avenue Jules-Guesde - 92-SCEAUX

☎ 350-33-53 et 660-89-37

Location avec chauffeur tous véhicules



☎ 702.36.06  
350.19.35

Adhérent à la Caisse  
de garantie  
F.N.A.I.M.

### agence la poste

J.-P. TELLIER, Agent immobilier F.N.A.I.M.

TRANSACTIONS IMMOBILIERES  
GERANCES D'IMMEUBLES  
SYNDIC DE COPROPRIETES

114 bis, rue Houdan  
92330 SCEAUX

En cours de terminaison :

**RESIDENCE « GERGOVIE »**

135, rue Houdan / 3-4 pièces / juillet 1973

ENTREPRISE GENERALE  
TOUS TRAVAUX DE BATIMENT  
ENTRETIEN et NEUF

## Alalinarde

4, avenue Jules-Guesde  
92330 SCEAUX

☎ 702-11-76  
350-44-17

Société d'Exploitation de l'Entreprise Générale

## R. GUTEL

SERRURERIE - CHARPENTE EN FER  
MENUISERIE METALLIQUE et ALUMINIUM  
Agencements de magasins - Fer forgé - Rampes  
TRAVAUX NEUFS - ENTRETIEN  
DEPANNAGE RAPIDE

21, rue Rayon ~ 92 - BOURG-LA-REINE  
☎ 702-05-51 et 03-19

## LIBRAIRIE VOLTAIRE

PHOTOCOPIE IMMEDIATE  
PAPETERIE - LIVRES SCOLAIRES  
Remise de 5 % sur présentation  
du bulletin municipal

112, rue Houdan - 92 SCEAUX - ☎ 702-19-50

## Achetez à Sceaux

## MAISON DE LA PRESSE

LIBRAIRIE - PAPETERIE - CADEAUX  
TRAVAUX D'IMPRIMERIE  
MAROQUINERIE  
FOURNITURES DE BUREAUX

98, rue Houdan — 92330 SCEAUX  
☎ 702-00-50

## Ginestet

### CHEMISERIE - NOUVEAUTÉS

47, rue Houdan  
Tél. : 350-00-03 92-SCEAUX

## D'une année scolaire à l'autre

Henri WATREMEZ  
Maire adjoint



Nos lecteurs trouveront ici des informations diverses, concernant l'année scolaire passée et celle qui vient de commencer.

Faute de renseignements complets au moment où nous avons dû rédiger cet article, nous n'avons pas tracé aujourd'hui un tableau de la rentrée dans les écoles publiques de la Commune, nous réservant de le faire dans le prochain numéro du Bulletin Municipal.

### Lycée Lakanal

Nous avons, dans le numéro de juin, signalé, en le regrettant, le départ de M. CAILLAUD, Proviseur du Lycée Lakanal, admis à faire valoir ses droits à la retraite. M. LAJEUNIE lui succède à la tête de l'établissement. Il dirigeait auparavant le Lycée Rodin et il est arrivé à Sceaux précédé d'une excellente réputation d'administrateur. Nous croyons pouvoir nous faire les interprètes de nos concitoyens en lui souhaitant une cordiale bienvenue.

### C.E.S.

Comme le Lycée Marie-Curie, le Lycée Lakanal voit se poursuivre la transformation de son premier cycle en C.E.S. Le changement affecte cette année les classes de quatrièmes. Simultanément, diminue le nombre des anciennes classes de C.E.G. et S.A.L. (Sections Associées de Lycée), dans les groupes scolaires de la Commune. Seules subsistent les troisièmes, une au Centre et quatre aux Blagis.

### Ecoles communales

#### Mouvement du personnel

C'est dans ces mêmes groupes que se sont produits les changements les plus notables concernant le personnel enseignant de nos écoles

M. POMMIER, Directeur de l'Ecole mixte des Blagis, a été nommé à Boulogne-sur-Seine. Les familles du quartier savent que sa compétence et son allant le faisaient vivement apprécier par ses collaborateurs, ainsi que par les élèves et leurs parents. Son départ a été regretté d'autant plus vivement qu'il suivait à un an d'intervalle celui de Mme TRIVIAUX, qui avait succédé elle-même un an plus tôt à M. CARCALY. Mais cette valse de directeurs est désormais terminée. En effet, M. VATEL, qui enseignait à Antony, a été nommé à titre définitif à la tête de l'établissement et il a l'intention de rester fidèle à ce poste. Nous avons des raisons de penser qu'il s'acquittera de sa tâche à la satisfaction de tous.

Pour trois autres maîtres, il ne s'agit pas d'une mutation, mais d'un départ à

la retraite, au terme d'une longue période passée dans notre ville. Mme DELARBRE a enseigné durant quatorze ans à l'Ecole élémentaire des Blagis, où elle était très aimée de ses élèves et de ses collègues; Mme ARNAUD s'est dépensée pendant seize ans à l'Ecole maternelle du Centre, où elle s'est fait apprécier tout particulièrement par ses qualités pédagogiques et par sa gentillesse; M. CAMUS, enfin, a enseigné l'éducation physique au Groupe scolaire du Centre durant près de trente ans, et il a joué longtemps, avec une efficacité remarquable, le rôle d'animateur sportif, notamment au patronage municipal.

Au cours d'un vin d'honneur organisé à la Mairie le 26 juin dernier, la Municipalité a exprimé à tous ces maîtres, par l'intermédiaire des membres de la Commission de l'enseignement, la reconnaissance de la Commune pour le bon travail accompli par eux dans leurs écoles respectives. Souhaitons à M. POMMIER toutes les satisfactions professionnelles qu'il peut espérer et à ses collègues, dont la mission vient de s'achever, une très longue et très heureuse retraite.

#### Classes vertes

Pour la première fois, des enfants de Sceaux sont partis au printemps dernier en « classe verte ».

Accompagnés de leur maître, M. DESLANDES, d'une infirmière et de deux moniteurs, les vingt-trois enfants du C.E.1 de l'Ecole du Centre ont séjourné au Centre Olympique d'Autrans, en Isère, du 14 mai au 4 juin 1973.

Tout en poursuivant leur travail scolaire, ils ont profité pleinement des classes de cette station, située à 1.050 mètres d'altitude, au cœur du Vercors.

Expérience encourageante, qui sera sans doute renouvelée.

#### Enseignement de l'éducation physique

On sait que, par suite de la réforme administrative de la Région parisienne, les départements issus de l'ex-Seine ont été considérés comme départements de droit commun, et que par conséquent l'éducation physique doit y être enseignée désormais, à l'école élémentaire, non plus par des maîtres spécialisés

(professeurs de la Ville de Paris), mais uniquement par les instituteurs. Ce changement, amorcé déjà il y a plusieurs années, était jugé regrettable, notamment par les associations de parents d'élèves et la Municipalité de Sceaux, qui avaient joint leurs efforts pour lutter contre cette évolution régressive. Aussi, est-ce avec joie qu'au cours de la séance de travail qui s'est tenue à la Mairie le 20 juin dernier le Conseil Municipal a appris de M. MAZEAUD, Secrétaire d'Etat à la Jeunesse et aux Sports, que dans plusieurs villes, et en particulier à Sceaux, des professeurs d'éducation physique seraient, à la rentrée, affectés aux écoles élémentaires, ceci afin de favoriser l'application intégrale du tiers-temps pédagogique. Cette nouvelle a été communiquée aussitôt aux associations de parents d'élèves.

#### Travaux dans les écoles

Les travaux d'entretien habituels, réparations diverses et surtout réfection des peintures, ont été cette année d'une ampleur particulière au Centre et au Petit Chambord.

Dans les mois qui viennent seront effectués divers travaux destinés à améliorer la protection contre l'incendie, conformément aux avis de la Commission auxiliaire de sécurité qui a visité tous les établissements scolaires de Sceaux au cours du second semestre de l'année scolaire passée.

Les projets de la Caisse des écoles relatifs à la transformation de plusieurs réfectoires en restaurants d'enfants se réalisent progressivement : au Petit Chambord, une seconde salle a été insonorisée, et aux Clos Saint-Marcel, le plus grand des locaux va être pourvu d'un équipement complet.

On sait que l'extension de ce groupe a été commencée au printemps dernier.

Les entrepreneurs ayant dans l'ensemble respecté les délais qui leur étaient impartis, les travaux seront terminés pour la mi-novembre, comme il était prévu.

Nous donnerons ultérieurement quelques précisions sur cette réalisation et sur l'état des autres projets de constructions scolaires dont nous avons déjà entretenu nos lecteurs.

## Bourses Municipales

Des crédits ont été inscrits au budget de la commune en vue de l'octroi de bourses à des enfants de Sceaux appartenant à des familles modestes et fréquentant des établissements scolaires de second degré (lycées, collèges, collèges techniques, C.E.S. et C.E.G.).

Des bourses peuvent être attribuées également à des enfants de Sceaux qui fréquentent les écoles élémentaires de la ville.

Peuvent être intéressées en particulier les familles dont les enfants n'ont pu obtenir une bourse d'Etat.

Les formules de demande doivent être remplies au Secrétariat de la Mairie, rez-de-chaussée, jusqu'au vendredi 30 novembre inclus.

Se présenter muni :

- 1/ du livret de famille;
- 2/ d'une attestation de l'employeur précisant le salaire perçu du 1<sup>er</sup> septembre 1972 au 31 août 1973;
- 3/ d'un extrait de rôles des contributions;
- 4/ des certificats de scolarité.

## Colonies de vacances

Du 30 juin au 2 septembre, une centaine d'enfants de Sceaux ont profité de nos diverses colonies : à Mansigné, à Schmidt/Eifel (Allemagne Fédérale) et à Kerjouanno (Morbihan).

20 enfants de Brühl se sont joints aux nôtres en juillet à Mansigné; 15 enfants de Leamington Spa en ont fait autant en août, également à Mansigné.

Nos enfants en vacances à Schmidt/Eifel ont eu du mal à s'adapter : la vie en auberge de jeunesse n'est en rien comparable à celle de Mansigné où les colons se laissent vivre et ne participent à aucune corvée.

Les petits groupes de Kerjouanno sont revenus enchantés de leur séjour au bord de mer; quant aux enfants de Mansigné, leur bonne mine parlait pour eux...

A tous, bonne rentrée et à l'année prochaine.

A noter que Sceaux organise un séjour à la neige aux vacances de Noël pour les enfants de 8 à 12 ans et pour les adolescents de 14 à 16 ans, ainsi qu'à Pâques. Se renseigner à la Caisse des Ecoles.

## Formation permanente

Le Ministère de l'Education Nationale vient d'éditionner une brochure intitulée : « **R.T.S. Promotion - La télévision au service de votre formation continue - Programmes 1973-1974.** »

Nous ne pouvons pas évidemment reproduire ici le texte de cette brochure. Citons seulement, pour en souligner l'intérêt, les passages suivants :

« R.T.S. Promotion vous propose :

- une possibilité d'entretenir ou d'élargir vos connaissances générales;
- une actualisation de vos connaissances techniques et une amélioration de votre qualification professionnelle;
- une aide :
  - pour la préparation d'un examen,
  - pour suivre les études de vos enfants,
  - pour apprendre une langue étrangère,
  - pour mieux gérer votre entreprise.

A votre disposition :

- 16 séries d'émissions télévisées : 8 h 30 par semaine, dont 6 heures pendant le week-end;
- des documents écrits d'accompagnement et parfois des moyens pédagogiques complémentaires;
- et, pour certaines séries, des devoirs corrigés par correspondance par le C.N.T.E. »

On peut se procurer cette brochure à :

**R.T.S. Promotion**  
31, rue de la Vanne  
92120 MONTROUGE  
Tél. : 253-13-19

Métro : Porte-d'Orléans

### COURS D'ADULTES

#### A Sceaux

La Municipalité organise des cours destinés aux jeunes gens (âge minimum 16 ans) et aux adultes, **Français et étrangers**, qui désirent se perfectionner en français ou acquérir une instruction les mettant en mesure de subir les épreuves du Certificat d'études qui leur est réservé.

Ces cours fonctionnent à l'Ecole primaire mixte du Centre, 9, rue Marguerite-Renaudin, les lundis, mardis, jeudis et vendredis de chaque semaine, de 20 à 22 heures.

Les personnes intéressées sont, en conséquence, priées de s'adresser pour tous renseignements et inscriptions à Madame la Directrice de l'Ecole primaire mixte du Centre, de préférence le samedi, de 9 heures à 11 heures.

Les inscriptions sont prises également tous les jours d'ouverture des cours et aux mêmes heures.

#### Au Lycée de Cachan

Au Lycée de Cachan sont organisés des cours gratuits pour les travailleurs

âgés de plus de 17 ans, désireux d'améliorer leur formation et de s'élever dans la hiérarchie professionnelle. Ils permettent de préparer les brevets de techniciens supérieurs (bureau d'étude, fabrications mécaniques), aux brevets professionnels (électro-technicien, mécanique freinage, tourneur, fraiseur, dessinateur en construction mécanique), aux cours d'électricité du Conservatoire National des Arts et Métiers). Sont organisés aussi des cours de perfectionnement des connaissances.

**Ces cours peuvent avoir lieu pendant ou après la journée de travail.**

Inscription et renseignement :

**Lycée Technique d'Etat**  
**Promotion sociale**  
61, avenue du Président-Wilson  
94230 CACHAN  
Tél. : 253-74-10, poste 361

#### A Paris : préparation des adultes au B.E.P.C. et au Baccalauréat

La Ville de Paris organise des cours d'adultes pour la préparation au B.E.P.C. S'adresser :

- 21, rue des Petits-Hôtels, 10°;
- 66, boulevard Saint-Marcel, 5°;
- 135, rue Belliard, 18°.

L'Association Polytechnique, 28, rue Serpente, Paris-6° - Tél. : 326-76-97, organise également dans plusieurs lycées des cours :

- de préparation au B.E.P.C.;
- de second cycle (seconde, première, terminale);
- de langues.

#### Autres cours de formation permanente

Il existe dans la région parisienne de nombreux cours de formation permanente, publics ou privés, gratuits ou payants.

Pour tous renseignements, s'adresser au Centre d'Information et d'Orientation de Sceaux, 95, rue Houdan - Tél. : 660-48-21.

### Alphabétisation à la M.J.C.

Les cours d'initiation au français pour étrangers ont recommencé le mardi 25 septembre à la M.J.C., 21, rue des Ecoles.

Ces cours ont lieu deux fois par semaine, les mardi et vendredi, de 14 h 30 à 16 h 30.

**Ils s'adressent à tous les étrangers, jeunes et adultes, et sont gratuits.** Elèves et monitrices travaillent par petits groupes de niveaux différents, dans une ambiance amicale.

Pour tout renseignement, s'adresser à la M.J.C. Responsable : Mme WEBER.

**SOINS  
ESTHÉTIQUES**

**BIOThERM  
CARITA**

*beauté du visage,  
du buste,  
et des jambes  
épilation,  
bronzage*



**COIFFURE  
BRUSHING**



**SOINS  
CAPILLAIRES**

**KERASTASE  
CARITA**

*brulage,  
couleur  
et forme*

*Dépositaire :*  
**COIFFELLES**

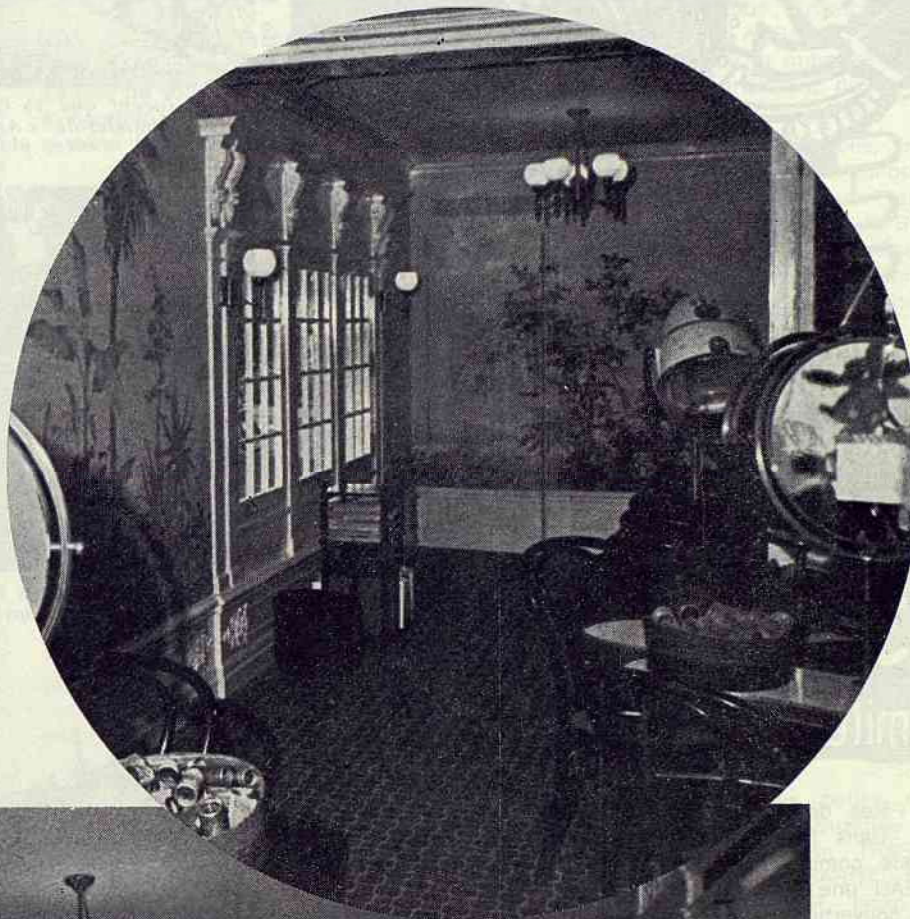
# Jacqueline Borel

*membre  
de la  
haute coiffure  
française*

**112 bis, rue Houdan  
1, av. Charles Peguy**

**702.84.45**

**92330 Sceaux**



*Nocturne le vendredi jusqu'à 22 heures*

# FÊTES DE SCEAUX



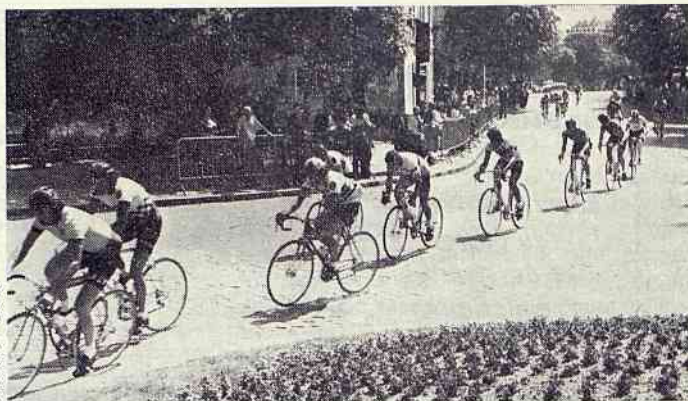
Les Fêtes de Sceaux de juin 1973 ont connu un grand succès. Dans l'impossibilité de donner au reportage photographique complet qu'en a effectué notre ami Jean-Jacques RONDEAU une place suffisante, nous avons joué au puzzle sur la couverture du Bulletin et nous reproduisons ci-contre quelques vues particulièrement évocatrices : la course cycliste, le concours hippique, les courses de poneys, le tournoi des « Chevaliers ».

Mais pour ne pas commettre d'injustices, il nous faut rappeler que le Bal du 16 juin a connu une affluence record grâce à une température nocturne délicieuse et grâce aussi à la qualité de ce qui se consommait à la buvette-restaurant tenue par l'Union des commerçants et artisans; il nous faut aussi féliciter les sportifs : boulistes, tennismen et les jeunes participants au concours de la Prévention routière et aux jeux réservés aux enfants des écoles; il nous faut enfin souligner la très bonne tenue du spectacle et du concert donnés au Théâtre de verdure du Petit-Château : Molière fut honoré par « Les Soirées artistiques de France » dans « Le Bourgeois gentilhomme » et les mélomanes purent apprécier une nouvelle fois l'éclectisme et la qualité du répertoire de la Musique Principale des troupes de Marine.

L'affiche des Fêtes (reproduite ci-dessus), due au talent de Jean VIGOUREUX, a, elle aussi, été appréciée.

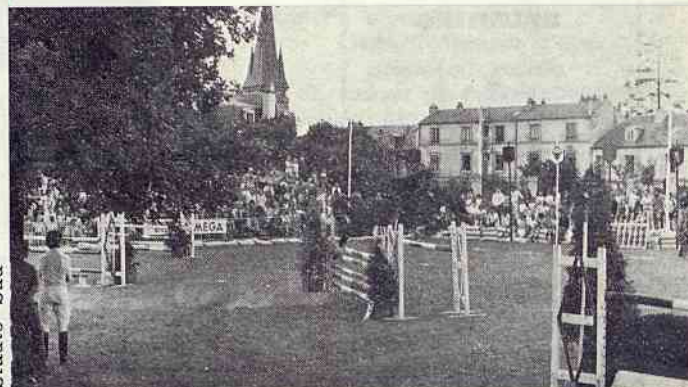
Pour répondre au vœu de nombreux collectionneurs, le Comité Municipal des Fêtes a mis en vente les quelques dizaines d'exemplaires qui lui restent.

Les personnes intéressées peuvent s'adresser au Secrétariat du Comité des Fêtes, à la Mairie (2<sup>e</sup> étage), tous les jours aux heures d'ouverture de la Mairie, sauf le mercredi.



Studio Sud

Ils ne furent que 15 (sur 58 concurrents) à passer vingt fois sous la banderole « Arrivée »; une arrivée jugée en haut de côte, place du Général-de-Gaulle.



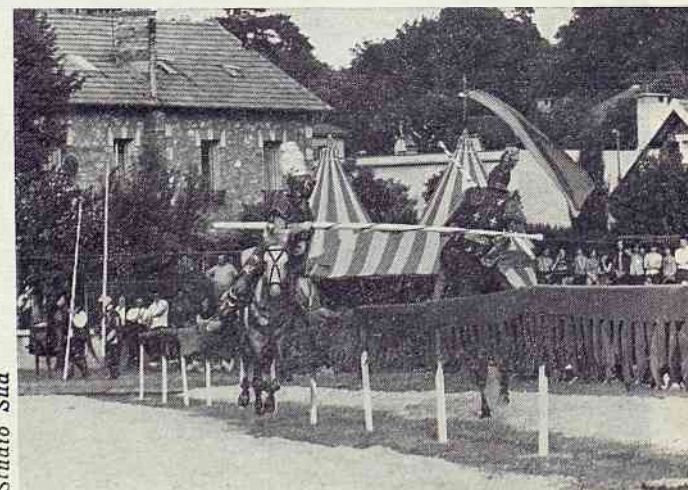
Studio Sud

Le concours hippique : un succès certain qui ouvre de belles perspectives à ceux qui voudraient que Sceaux soit aussi une cité du cheval.



Studio Sud

Les courses de poneys : follement applaudis, les petits chevaux et leurs sympathiques jockeys peuvent revenir à Sceaux; ils savent d'avance l'accueil qui leur sera réservé.



Studio Sud

« Les Chevaliers » du comédien-cascadeur Yvan Chiffre : sur un fond d'Histoire, une troupe parfaitement rodée met son talent et son courage au service d'un très grand spectacle.

## Dans le cadre des Fêtes de Sceaux

### La Félibrée et la commémoration du 150<sup>e</sup> anniversaire de la naissance de Jean-Henri Fabre

Le dimanche 24 juin, au Jardin des Félibres, le soleil était au rendez-vous, ainsi que les associations d'originaires des provinces d'Oc, invitées par les « Amis de la Langue d'Oc » et les « Méridionaux de Sceaux ».

Entourant le buste de Mistral, la « Cigaliéro » de Sceaux, accompagnée par les tambourinaires de « Pampres et Lys » donnait le signal des réjouissances en chantant le « Chant du Soleil ».

M. Antoine de BASTARD présenta ensuite chacun des orateurs : tout d'abord Yvan GAUSSEN, Majoral du Félibrige et Président des Amis de la Langue d'Oc, qui prononça un vibrant hommage au savant entomologiste et poète Jean-Henri FABRE, ce « rouergat de naissance, qui vit le jour à Saint-Léons-d'Aveyron », « ...homme du pays d'Oc, pensant et parlant en langue d'Oc... et il en usait parce qu'il voyait, là, le moyen le plus sincère de rester en communion avec cette terre dont il observait tout ce monde vivant ».

Un poème de J.-H. FABRE fut ensuite récité par M. BOLLA.

« *Canto Cigalo* » (le chant provençal qui retrace la vie brève d'une cigale) fut ensuite chanté, en hommage au savant entomologiste.

L'allocution de M. RAYNAUD, Maire adjoint fut très chaleureusement applaudie.

M. CARAMAN, Président des Méridionaux de Sceaux, dit, en quelques mots, sa joie de voir, chaque année, s'accroître le nombre de ceux qui viennent participer à cette fête de l'amitié méridionale.

Une gerbe aux couleurs « sang et or », offerte par les Amis de la Langue d'Oc, fut ensuite déposée devant le buste de Mistral.

Les Félibres Majoraux et les Mainteneurs procédèrent à la remise des insignes à deux nouveaux membres du Félibrige.

Le Diplôme du Costume de la Fête annuelle de Sceaux fut remis à Mme LAURENT et à Mme VAN LOO.

L'Association « Pampres et Lys » procéda à la remise du bâton de maître de danse à Magali SAINTAGNE et à Albert PEYON.

La « *Coupo Santo* » fut chantée par tous et le cortège, précédé des tambourinaires, se dirigea vers la chapelle où la Messe était célébrée, en provençal, par le Majoral Abbé Sylvain TOULZE. Le Maître Georges AUBANEL, à l'harmonium, accompagnait la première audition, dans la région parisienne, de la messe provençale qu'il a composée.

A 12 h 30 les associations, invitées par la Municipalité au vin d'honneur, se rendirent au Petit Parc et furent accueillies par M. GULDNER, Maire de Sceaux, qui adressa des paroles de bienvenue à tous les participants à la Félibrée; le verre en main, on trinqua joyeusement.

Un repas amical permit ensuite de se restaurer en continuant les conversations, en divers dialectes d'Oc. L'ambiance était très gaie, les chansons aussi! Au son des galoubets et tambourins les jeunes dansèrent les jolies danses provençales : volte, matelote... Et tout se termina par une farandole!

### Le concours de dessin et de peinture organisé par " Les Amis Scéens des Arts "

Dans le cadre des Fêtes annuelles de Sceaux, « Les Amis Scéens des Arts » ont organisé, sous le patronage du Comité Municipal des Fêtes, un concours de dessin et de peinture.

Ce concours, qui s'est déroulé les dimanches 17 et 24 juin, et dont le thème était « Sceaux, village de l'Île-de-France », a remporté un grand succès auprès des concurrents, comme auprès du public et surtout des jeunes.

Les résultats de ce concours ont été connus le 24 juin au soir après l'exposition des œuvres, dans la salle des fêtes de l'ancienne Mairie.

Cette exposition a aussi permis à M. GULDNER, Maire de Sceaux, Conseiller général des Hauts-de-Seine, qui était accompagné de M. le Professeur GARAPON, Conseiller municipal délégué aux Affaires culturelles, de présenter à M. VAUCLAIR, Député des Hauts-de-Seine, les œuvres réalisées.

Tous ont été agréablement surpris par la grande qualité des paysages faits en quelques heures « sur le tas » et ont chaleureusement félicité Mme MARTINEZ RICHTER, Président de l'Association, ainsi que tous les organisateurs de cette manifestation.

La particularité de ce concours, qui attira une cinquantaine de concurrents, était qu'aucune œuvre ne devait porter de signature ou d'inscription permettant d'en reconnaître l'auteur.

Le jury était composé de :  
— Mme MARTINEZ RICHTER, Prix de Rome de peinture;  
— Mme Angéline LAVERNIA, des « Peintres témoins de leur temps »;

— M. Pierre PELTIER, Professeur de l'Académie des Beaux-Arts de Paris et critique d'art bien connu;  
— Mme Marie-Louise DELOBEAU, artiste peintre.

M. le Docteur CORNILLIET, Maire adjoint de Sceaux, assistait le jury en tant que grand amateur d'art; qu'il en soit chaleureusement remercié.

C'est après beaucoup de réflexions que la désignation des lauréats a pu être effectuée, vu le très grand nombre d'œuvres de très bonne facture.

Le premier prix a dû être partagé entre deux peintres :

— Christiane VINCENT LAFORCE pour sa maison du 21, rue des Imbergères;  
— Yvette DREANNE pour son Eglise de Sceaux.

Ces deux toiles, traitées vigoureusement dans une pâte agréable, sont d'une harmonie à la fois riche et discrète.

Le premier prix de dessin a été attribué à un fusain du peintre André LANDAUD, représentant la rue des Ecoles. Il était suivi de près par le peintre MARIOTTI avec deux petits dessins au crayon représentant l'entrée du Petit-Château et le Pavillon de l'Aurore.

La bonne tenue de l'ensemble du concours a incité le jury à attribuer de nombreuses mentions :

— 1<sup>re</sup> mention : Jean-Pierre SALAUN (la rue Houdan à l'heure du marché), Simon DESVERNOIS (passage Benoît);  
— 2<sup>e</sup> mention : Jean MICAS (entrée du Petit Château), Raymonde VOISIN (Eglise de Sceaux vue du jardin des Félibres), MAGNARD (concours « Hipicasso »), Marie-Germaine FEVRIER (rue des Imbergères);

— 3<sup>e</sup> mention : Jean-Claude PICOT (Le bassin aux bateaux);

— 4<sup>e</sup> mention : Pierre TRASSARD (place de Gaulle), André LANDAUD (le Petit Château), Mohamed KHETIB (la rue Paul-Couderc).

Signalons encore les belles œuvres de : Anne-Marie LUCAS, Suzanne JEAN-NIOT, Pierre GLYS, Jean TRASSARD, Albert DELVAL, Yvon SAROT, Colette CHAMOTTE, Jean JAGER, Issac HERMANDEZ VASQUEZ, Marie MATRAT, POMMAGEOT, de BAECKER, Noël PERRET, MAISONNIER, Joseph GARCIN, LECLEERC BEAUVART, Eléna MONREAL, FERREY, RABINOVITCH, Marialde BRODU.

Les « Amis Scéens des Arts » remercient encore la Municipalité et tout particulièrement M. MONCEAUX, Maire adjoint, pour son appui et l'ensemble des facilités accordées (locaux, matériel, etc.) ainsi que le Comité Municipal des Fêtes pour son aide matérielle et financière : que Mme BAUDET et M. OHEIX, conseillers municipaux et respectivement Président et Vice-Président du Comité trouvent ici l'expression de notre gratitude. Nous n'oublions pas, bien sûr, le Syndicat d'Initiative qui a si obligeamment mis à notre disposition son local extérieur pour nous permettre d'y installer notre bureau de réception des concurrents.

Enfin nous tenons à remercier toutes les autres personnes qui nous ont aidés ainsi que les revues artistiques « L'Amateur d'art » et « Le Peintre » qui ont si aimablement contribué à faire connaître notre manifestation.

Charles PREVOT,  
Secrétaire général.

LE CHARME DE LA VIEILLE VILLE...  
LE CHARME DE...



## LA GLORIETTE

Tous cadeaux - Abat-jour - Enca-  
drements - Petits meubles - Objets  
modernes - Copies d'anciens

4, rue Florian - SCEAUX - Tél. : 350-46-10

*j'apprécie la qualité...  
j'achète à Sceaux,  
naturellement !*



dans la maison  
de  
Florian

## ORNIS

PAPIERS PEINTS - TISSUS  
PASSEMENTERIE - MOQUETTE  
SIEGES et tous travaux de DECORATION

19, rue des Ecoles ~ 92330 SCEAUX  
☎ 350-08-16



## IRS

TOUTES TRANSACTIONS IMMOBILIERES

GERANCES D'IMMEUBLES  
SYNDICATS DE COPROPRIETE  
CONSTRUCTIONS

141, av. Général-Leclerc ~ BOURG-LA-REINE ☎ 350-48-95  
23, avenue Division-Leclerc ~ ANTONY ☎ 237-24-80  
96, avenue Général-Leclerc ~ PARIS (14<sup>e</sup>) ☎ 828-34-84

## Inter **E**changes

Centre Technique de Voyages Educatifs et Professionnels

Association agréée par le Ministère de l'Education Nationale

et reconnue par le Ministère des Affaires Etrangères

Association agréée par le Commissariat Général au Tourisme n° 73053

Siège social : 39, avenue Gabriel-Péri — 92260 FONTENAY-AUX-ROSES — ☎ 350.06.89

Bureaux : 48, rue Albert-Thomas — 75010 PARIS — ☎ 205.31.95 - 205.83.44

### SPORTS D'HIVER

#### FRANCE

- LA CHAPELLE D'ABONDANCE (Haute-Savoie), 1.020/2.300 m.  
6 à 17 ans.  
Forfait : Noël et Pâques : 750 F; Mardi-Gras : 530 F.

#### AUTRICHE

- INNSBRUCK (piste jusqu'à 2.400 m). 16 à 21 ans.  
Forfait : Noël et Pâques : 840 F; Mardi-Gras : 620 F.
- KIRCHBERG, 860/1.964 m. 13 à 16 ans.  
Forfait : Noël et Pâques : 840 F.

#### ALLEMAGNE

- MISSEN, 850/1.250 m, avec cours d'allemand. 12 à 16 ans.  
Forfait : Noël : 765 F.

#### SEJOURS LINGUISTIQUES

- LONDRES (Bromley) : 16 à 19 ans. Forfait : 835 F.
- Région CAMBERLÉY : 13 à 16 ans. Forfait : 835 F.



## Conservatoire de musique et d'art dramatique de Bourg-la-Reine/Sceaux (\*)

Depuis tantôt huit ans, le Conservatoire de Bourg-la-Reine/Sceaux multiplie les efforts pour rendre accessible à tous un enseignement de haute qualité. Introduisant dès 1967 la flûte à bec dans la pédagogie du solfège, créant en 1968 une classe d'initiation musicale, accueillant à la dernière rentrée scolaire des classes de pédagogie active sous la responsabilité d'un professeur certifié titulaire des écoles nationales, il a ouvert en septembre un « Jardin musical » destiné à favoriser l'éveil sensoriel et moteur chez les enfants de 4 à 6 ans. Ainsi s'offre à chaque enfant un cycle complet de formation musicale équilibrée permettant l'épanouissement des talents d'amateurs (l'essentiel de notre activité) aussi bien que la conduite plus poussée d'études professionnelles pour ceux qui envisagent de préparer le Conservatoire National Supérieur de Musique de Paris.

### DISCIPLINES ENSEIGNÉES :

Flûte - Hautbois - Clarinette - Basson - Flûte à bec - Cor - Trompette - Cornet - Trombone - Tuba - Saxophone - Piano - Harpe - Harpe celtique - Guitare - Percussion - Violon - Alto - Violoncelle - Contrebasse - Chant - Art lyrique - Diction - Mise en scène - Expression corporelle - Musique de chambre - Ensembles instrumentaux - Classe d'orchestre - Histoire de la musique - Chant choral - Solfège - Initiation musicale - Méthodes actives - Déchiffrage - Analyse - Harmonie - Préparation au Conservatoire National Supérieur de Musique de Paris - Préparation aux divers professorats.

Les résultats obtenus au fil des années sont à l'image du travail méthodique accompli semaine par semaine. Certes, à l'atmosphère familiale des premières années (75 élèves en 1965) a succédé une organisation plus rationnelle imposée par la croissance des effectifs (900 élèves). Chacun bénéficie toutefois de la discipline consentie par tous; la valeur de nos élèves est arrivée à un niveau que beaucoup nous envient et dont témoigne le brillant palmarès des récompenses glanées dans les concours de l'Union des conservatoires des Hauts-de-Seine : 16 lauréats en 1969, 27 en 1970, 38 en 1971, 53 l'an dernier, 77 cette année...

Ainsi notre Conservatoire justifie-t-il la distinction dont il vient d'être l'objet de la part du Ministère des Affaires culturelles qui l'a choisi pour recevoir l'agrément du premier degré.

Mais si l'enseignement est et doit demeurer l'activité principale du Conservatoire, là ne se borne pas son action : son rôle consiste aussi à apporter par des manifestations artistiques publiques un complément de formation à ses élèves, à leurs familles, à tous ceux que touche le fait musical. Il organise pour cela de nombreuses auditions d'élèves qui, en stimulant l'effort des exécutants, font mieux connaître à l'auditeur le sens du travail élaboré boulevard Carnot.

Plusieurs soirées d'art dramatique démontrent chaque année la vitalité d'une

classe qui, bien que souffrant d'une insuffisance de recrutement masculin, parvient à mettre au point des spectacles de grande qualité artistique.

Les récitals et concerts de professeurs, qui attirent régulièrement un public fervent, sont également un moyen de diffusion musicale dont l'intérêt ne saurait échapper.

L'encouragement que tiennent à manifester par leur fidélité à ces manifestations de nombreux élus ainsi que diverses personnalités musicales souligne l'importance de cette action dans la vie locale.

### Conditions d'inscription

- Age minimum : 6 ans révolus au 1<sup>er</sup> janvier 1974 (Jardin musical à partir de 4 ans).
- Les débutants ne sont admis en classe instrumentale qu'après une année de solfège ou d'initiation musicale.
- Une fiche individuelle d'état civil est exigée pour tout nouvel élève (délivrée par la Mairie sur présentation du livret de famille).
- Six enveloppes timbrées à l'adresse des parents seront déposées lors de l'inscription (format 12 x 15 environ).

### Participation aux frais

#### A. Droit d'inscription annuel :

- Elèves domiciliés à Bourg-la-Reine ou Sceaux : 12 F.
- Elèves domiciliés en d'autres communes : 200 F (payables pour moitié au moment de l'inscription).

#### B. Cotisation (réglable d'avance) :

- I. — 54 F par an pour le solfège.
- II. — 66 F par trimestre pour les classes instrumentales (solfège obligatoire et gratuit).
- III. — 54 F par trimestre pour l'art dramatique et l'Histoire de la musique.
- IV. — 90 F par trimestre pour une inscription multiple (par exemple, piano et percussion ou chant et art dramatique).

(Aucune inscription ne pourra être enregistrée si elle n'est pas accompagnée des pièces correspondantes.)

### Des réductions pouvant aller jusqu'à la gratuité sont accordées en fonction du quotient familial

	Q.F. inférieur à 200 F par mois	Q.F. compris entre 200 et 350 F par mois	Q.F. compris entre 350 et 600 F par mois
Droits d'inscriptions Bourg-la-Reine/Sceaux .....	gratuité	6 F	8 F
Droits d'inscriptions autres communes .....	gratuité	100 F	140 F
Solfège .....	gratuité	30 F	40 F
Classes instrumentales .....	gratuité	33 F	46 F
Art dramatique (1 <sup>re</sup> classe) - Histoire de la Musique .....	gratuité	27 F	40 F
Inscription multiple .....	gratuité	45 F	65 F

(\*) Directeur : Michel Vigneau - 10, boulevard Carnot, à Bourg-la-Reine - Tél. 702.21.43, poste 66. Secrétariat ouvert de 9 h à 12 h du lundi au samedi, et de 14 h à 18 h du lundi au vendredi.

## Les Amis de la Musique du Canton de Sceaux

Les Amis de la Musique du Canton de Sceaux (A.M.C.S.), Directeur artistique Alfred LOEWENGUTH, avec le concours de la S.I.E.P., sous le patronage de la Municipalité, du Conseil municipal et du Syndicat d'initiative de Sceaux, organisent en collaboration avec « Les Gémeaux » leur 18<sup>e</sup> saison qui comprend 8 concerts.

Le premier a eu lieu à la salle des Gémeaux, 49, avenue Georges-Clemenceau, à Sceaux, le samedi 13 octobre; à son programme, l'Orchestre de Chambre français, dirigé par Jacques MICHON, avec Michel CHAUVETON, soliste, dans des œuvres de Haendel, Bach, Dallapiccola et Bartok.

Les autres concerts auront lieu :

— Le samedi 17 novembre 1973, à 15 h, 17 h et 20 h 45 : Quintette de harpes Freddy ALBERTI; flûtiste F. GABIN.

— Le samedi 15 décembre 1973, à 15 h, 17 h et 20 h 45 : Marion JANSON, cantatrice (le charme dans la mélodie) : œuvres françaises, russes et italiennes, et le Quatuor de trombones Gilles MILLERES.

— Le samedi 19 janvier 1974, à 15 h, 17 h et 20 h 45 : Quintette à cordes de Paris : œuvres de Boccherini, Couperin, Glazounow.

— Le samedi 23 février 1974, à 15 h, 17 h et 20 h 45 : Gaîté, humour et fantaisie de la poésie et de la musique : Monique RUYSSSEN, poésie, Denyse DIXMIER, piano.

— Le samedi 16 mars 1974, à 15 h, 17 h et 20 h 45 : Séance Gabriel Fauré avec Judith ALSTADTER, pianiste de New York, Alfred et Roger LOEWENGUTH, Roger ROCHE (les deux quatuors avec piano et pièces pour piano seul).

— Le samedi 16 mai 1974, à 20 h 45 : Grand orchestre des A.M.C.S., sous la direction de Cl. THEUVENY.

— Le samedi 18 mai 1974 à 15 h et 17 h : « Les jeunes jouent pour les jeunes ».

Les séances de 15 h et de 17 h sont spécialement réservées aux enfants, aux jeunes et aux parents désirant les accompagner; ce sont des séances d'initiation à la musique, commentées par Mme Monique RUYSSSEN ou par l'un des artistes.

Le concert de 20 h 45 est réservé aux membres des A.M.C.S.

Pour tous renseignements et inscriptions, s'adresser au Secrétariat des A.M.C.S., 11 bis, rue Charles-Peguy, à Sceaux. Tél. 702-01-87, le lundi et le mercredi matin, de 9 à 12 h, ou écrire avec un timbre pour la réponse.

## Initiation artistique de Sceaux et du Val-de-Bièvre

Comme chaque année, la réunion des activités musicales et plastiques a eu lieu le samedi 23 juin 1973.

De nombreuses personnalités étaient présentes ainsi que les parents venus, pour certains écouter leurs enfants, les autres voir l'exposition de leurs travaux.

Les cours ont repris la première semaine d'octobre.

Cette année les activités suivantes sont proposées :

- Piano, Violon, Violoncelle, Flûte à bec, Flûte traversière, Guitare, Clarinette et solfège pour tous.

- Modelage, Peinture, Peinture sur soie, Poterie céramique, Poterie au tour grès, Emaux sur cuivre, Travail du maillechort, Vannerie.

Inscriptions aux permanences :

— Bourg-la-Reine, 8 bis, boulevard Carnot, de 14 h 30 à 16 h 30;

— Sceaux, Centre Alfa, 2, rue du Docteur-Roux, lundi de 17 h à 19 h;

— Sceaux, U.C.S.E.P., 3, rue des Ecoles, mercredi de 9 h 30 à 11 h 30;

— Châtenay-Malabry, 20, rue du Professeur-Roger-Leroux, mercredi de 14 h 30 à 16 h 30.

Pour tous renseignements : téléphoner au 350-15-16 (Mme LALANDE), aux heures de bureau.

## " A Cœur Joie " de Sceaux

Si vous aimez la musique et si vous désirez la pratiquer dans une ambiance sympathique, venez chanter avec nous.

### A partir de 18 ans

La chorale « La Villanelle » (garçons et filles), tous les lundis, de 20 h 30 à 22 h 15, au local « A Cœur Joie », 95, rue Houdan (Baraquements : bâtiment à droite dans la cour). Week-end, veillées, concerts.

### Jeunes filles de 13 à 17 ans

La cantilène « La Campanella », tous les mardis, de 18 h 15 à 19 h 15, au local « A Cœur Joie », 95, rue Houdan (Baraquements : bâtiment à droite dans la cour). Week-end, veillées, concerts.

### Enfants (garçons et filles) de 7 à 12 ans

La chanterie « Les Menestrels », tous les mercredis, de 11 h à 12 h, à l'ancienne Mairie, en face de l'Eglise.

Pour tous renseignements, téléphoner à « A Cœur Joie - Sceaux », 702-19-12.



## Centre Scéen des Amitiés Internationales Cours de langues 1973/1974

Nous avons le plaisir de vous annoncer que les différents cours de langues ont repris cette année suivant le programme ci-dessous. Ils sont ouverts à tous.

### ANGLAIS AUDIO-VISUEL

1 <sup>er</sup> Degré	Mardi et Jeudi	de 20 h 30 à 22 h 30
2 <sup>e</sup> Degré	Mercredi et Vendredi	de 20 h 30 à 22 h 30

### ALLEMAND AUDIO-VISUEL

1 <sup>er</sup> Degré	Lundi et Jeudi	de 20 h 30 à 22 h 30
2 <sup>e</sup> Degré	Mardi et Vendredi	de 20 h 30 à 22 h 30

### ANGLAIS CONVERSATION

Cours	Jeudi	de 14 h à 15 h 30
Cours	Jeudi	de 15 h 30 à 17 h
Cours	Lundi	de 20 h 30 à 22 h
Cours	Mardi	de 14 h 30 à 16 h

### ALLEMAND CONVERSATION

Cours	Mercredi	de 20 h 30 à 22 h
-------	----------	-------------------

Les cours ont commencé depuis le 15 octobre 1973 au siège de l'Association (Bibliothèque municipale), 9, rue du Docteur-Berger, à Sceaux.

## Concert

(en association avec « Les Gémeaux »)

Samedi 3 novembre 1973, à 20 h 30, Salle du Centre d'Animation Culturelle

**LE WARWICKSHIRE SYMPHONY ORCHESTRA**  
(Orchestre de Royal Leamington Spa)

## Jardin-école de Sceaux

Le 17 juin 1973, une réception a été donnée à la Mairie en l'honneur de l'un de nos concitoyens, M. André BELOT.

Depuis trente-sept ans, M. BELOT, professeur d'horticulture au Lycée technique de Vitry-sur-Seine, puis Directeur des Etudes au Centre horticole Notre-Dame-de-la-Roche à Levis-Saint-Nom (Yvelines) a assuré avec une compétence et un dévouement reconnus par tous, les cours d'horticulture du Jardin-Ecole de Sceaux.

Au moment où, du fait de l'agrandissement nécessaire de la Mairie, le fonctionnement du Jardin-Ecole devient impossible dans son état actuel, M. GULDNER, Conseiller général, Maire de Sceaux, et M. MONCEAUX, Maire adjoint, ont tenu à remercier M. BELOT, en présence de Mme BELOT et de nombreuses personnalités amies, pour les services qu'il a ainsi rendus à de très nombreux Scéens et habitants de notre région.



L'œuvre de M. BELOT ne disparaîtra pas puisque M. CARRE, Directeur général des Parcs et Jardins du Département des Hauts-de-Seine a bien voulu annoncer qu'il envisageait la création, dans le Parc de Sceaux, d'aménagements susceptibles de développer le sens du jardinage chez les jardiniers amateurs.

Les conseils de M. BELOT et l'aide de la Ville de Sceaux sont dès le départ acquis au Service départemental pour la réalisation de ces jardins qui prendront le relai du Jardin-Ecole de la Ville de Sceaux.

### BIBLIOTHEQUE MUNICIPALE

#### EXPOSITION DE LIVRES D'ETRENNES (Adultes - Enfants)

Mercredi 28 novembre  
Jeudi 29 novembre  
Vendredi 30 novembre  
Samedi 1<sup>er</sup> décembre

De 14 heures à 18 heures  
9, rue du Docteur-Berger

## Chez les Amis des jardins

Le samedi 16 juin 1973 a eu lieu la visite annuelle des jardins des membres de la Société des « Amis des Jardins de Sceaux » qui avaient manifesté le désir de participer à ce concours.

Le jury constitué de quatre des administrateurs a visité onze jardins, dans l'ensemble fort bien tenus : ceux de MM. DECHARTRE, GODARD et PIERRE étaient tout à fait remarquables; très bien aussi ceux de MM. CARPENTIER et BREHAMET; venaient ensuite ceux de Mme BARD et de M. MOREAU; ceux de MM. ROGGE, ROSSI et MATTAVANT, tout

en témoignant d'un travail important et d'un bon état des cultures, n'atteignaient pas la qualité des précédents.

Notre Vice-Président, M. BEAL, dont nous avons visité le jardin en passant, nous a précisé qu'il ne concourrait pas; cependant, en dépit de son état de santé qui l'avait tenu écarté de son jardin, celui-ci était, comme toujours, fort bien tenu, et aurait mérité un classement très honorable.

Les prix attribués à la suite de ce concours seront remis aux lauréats lors de notre prochaine Assemblée générale.

## “ Da Virviken ! ”

### Amicale des Bretons de Sceaux et environs

Le but de l'Amicale « Da Virviken ! » est d'entretenir entre ses membres des sentiments d'amitié et de solidarité et de maintenir l'amour du pays natal et de sa culture.

En dehors de toute option politique ou religieuse, « Da Virviken ! » est un carrefour des idées bretonnes, qui se veut ouvert à tous.

La permanence (le samedi, de 16 h à 18 h) et les activités ont lieu à la M.J.C., 21, rue des Ecoles, à Sceaux :

— cours de langue bretonne, le samedi, de 16 h à 18 h, et plusieurs soirs de la semaine, de 20 h 30 à 22 h (inscriptions closes le 1<sup>er</sup> novembre);

— cours de musique et d'instruments traditionnels, le samedi, de 15 à 18 h : solfège, recherche, entretien;

— cours de danses bretonnes, le dimanche, de 10 h 30 à 12 h 30.

Toutes ces activités sont gratuites et réservées aux membres de l'Amicale dont la cotisation annuelle est de 10 F par famille.

Pour tous renseignements et inscriptions, écrire au siège social (95, rue Houdan, à Sceaux - C.C.P. 1951 03 Paris), ou téléphoner, à partir de 18 h, au 702-07-88.

## UNION NATIONALE DES CLUBS SOROPTIMISTES DE FRANCE

(Union féminine interprofessionnelle)

### Club de Fontenay-aux-Roses / Sceaux

(fondé le 22 octobre 1969 par Mme Odette de LOUSTAL-CROUX)

Ce club a pour buts de :

- maintenir une haute conscience professionnelle;
- favoriser la promotion de la femme;
- développer le sens de l'amitié et le sentiment d'unité entre Soroptimistes de tous les pays;
- contribuer à l'entente internationale.

Les réunions ont lieu le deuxième mardi de chaque mois à « La Faulotte », 21, rue d'Antony, à Châtenay-Malabry.

#### Composition du Bureau :

Past-Présidente : Mlle CORDIER, Professeur d'Université, Directrice de l'Ecole Normale Supérieure de Fontenay-aux-Roses.

Présidente : Mme DUHEN, Professeur de Sciences Economiques.

Vice-Présidentes : Mme BAILLY-SALIN, Gynécologue-accoucheur, et Mme de CRECY, Avocat à la Cour.

## Club de bridge de Sceaux

Nous rappelons à tous les Scéens qu'il existe un Club de bridge au cœur même de notre ville. Les réunions, où s'organisent des parties libres, ont lieu tous les mardis, jeudis et vendredis, de 14 h à 19 h, dans la grande salle du rez-de-chaussée de l'Ancienne Mairie, 68, rue Houdan, à Sceaux.

Nous nous efforçons de créer une am-

bianche sympathique, amicale et détendue, où chaque joueur trouve des partenaires agréables, quel que soit son niveau de pratique du bridge. Des conseils désintéressés peuvent même être donnés.

Venez sur place vous renseigner. C'est avec plaisir que vous y serez accueillis.

Le Président : FABRE.

# Une propriété à Sceaux en 1838

Le Musée de l'Île-de-France vient de se rendre acquéreur d'un intéressant lot de documents sur Sceaux : une lettre-autographe du Duc du Maine au Cardinal Fleury, un brevet de lieutenant signé du Duc du Maine et de Malézieu, une lettre-autographe du Duc de Penthièvre à la Marquise de Saluces au sujet des chasses dans le domaine de Sceaux, enfin un plan aquarellé « du jardin et de la maison de Mme veuve Rague, situés commune de Sceaux, champs des Milans », et daté de 1838.

Cette maison est située le long du « chemin de Fontenay-aux-Roses et Sceaux à Chatenay ». Un dessin des rues, accompagnant le plan de la propriété, a permis de déterminer qu'il s'agissait d'une maison de l'actuelle rue Pierre-Curie, côté impair entre le sentier des Torques et la rue du Docteur-Thore.

Le plan naïf montre une maison assez importante élevée sur la rue, reliée par une porte cochère à un petit bâtiment de communs. Le jardin qui s'étend derrière, est divisé par des

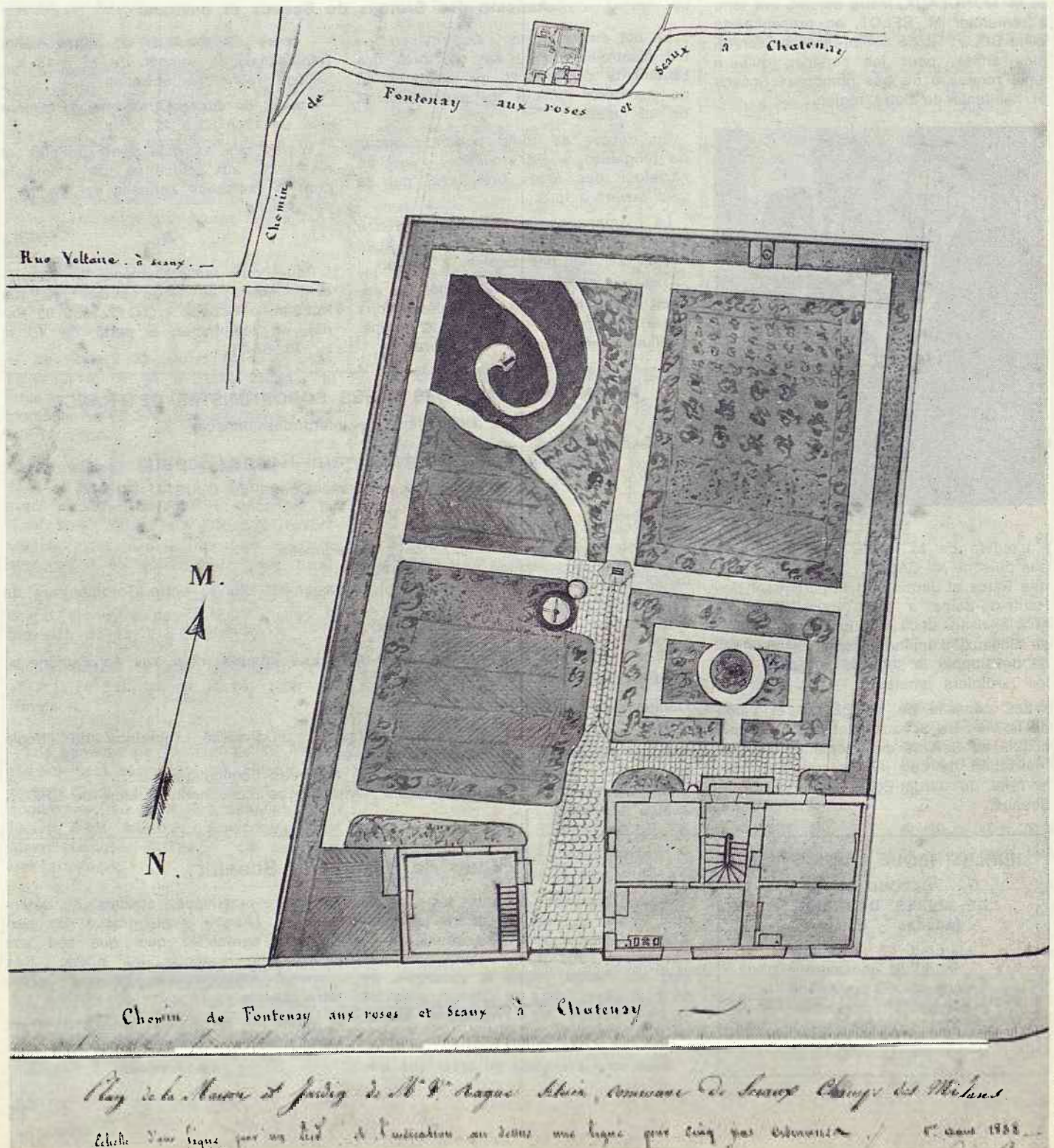
allées en quatre rectangles. Dans l'un d'eux figure un puits et non loin de là, au croisement des allées, est dessiné un curieux hexagone avec un petit rectangle au centre.

Des jardins de la rue Pierre-Curie (côté impair) seul celui du 17 comporte un puits dont la margelle est encore visible dans l'herbe. Tout près de ce puits, une pierre hexagonale qui semble être la base d'une croix est toujours en place. Elle porte en son centre une fente rectangulaire.

Le jardin qui s'étend jusqu'au sentier des Hauts-Sablons semble avoir conservé la même surface et comporte toujours, sur ce sentier, une petite partie surélevée indiquée sur le plan comme un genre de réservoir.

La maison actuelle est élevée sur le même plan que celle de 1838. Elle est toujours reliée par une porte charretière à une maison plus basse qui aurait été installée dans une ancienne écurie.

Maddy ARIES,  
Conservateur au Musée de l'Île-de-France.



## L'Ove de Corfou, vous connaissez ?

Vous le connaîtrez ou vous le connaîtrez mieux quand vous aurez lu l'entretien qu'a eu notre concitoyen Michel CORFOU avec le critique Michel GEORGES à l'occasion des « Lieux de l'Architecture » de juin dernier.

Michel GEORGES. — Depuis quand habitez-vous à Sceaux ?

○ Michel CORFOU. — Depuis mai 1968. Je me suis installé dans cette ville à l'époque où le poète Henri Chopin la quittait.

M.G. — Vous voici, Michel Corfou, le promoteur de ce que l'on peut appeler l'ovisme ! C'est un néologisme que vous voudrez bien me pardonner.

○ M.C. — Il faut avouer que Brancusi a redécouvert l'œuf avant moi.

M.G. — Pour la troisième fois en deux mois (cette dernière était à Sceaux), vous nous avez déconcertés en faisant resurgir une des formes immuables les plus anciennes... Pouvez-vous nous résumer par ordre chronologique ces trois manifestations qui me semblent s'éloigner de votre peinture habituelle !

○ M.C. — Volontiers, mais ne croyez surtout pas que la peinture et l'esthétique soient désuètes dans ma pensée; je prépare à Saint-Germain-des-Prés pour mai 1974 une exposition de dessins ovoïdes. Si, présentement, j'emprunte la voie conceptuelle, c'est pour tenter de démontrer la puissance bénéfique qui se dégage de l'Ove afin que les gens en prennent conscience et suivent avec intérêt sa progression. Je trouve pitoyable de voir certaines personnes, rendues dépressives par le conditionnement du cube, railler une forme vivante pleine d'harmonie qui pourrait les guérir en les relaxant.

M.G. — D'après vous, ces personnes retrouveraient donc dans l'œuf la paix d'une vie à la fois intérieure et antérieure ?

○ M.C. — C'est cela même, une réminiscence par l'espace, de l'extase fœtale.

M.G. — Mais revenons à vos trois manifestations si contestées.

○ M.C. — La première s'est déroulée les 16 et 17 mai 1973. Une création sur panneau ovoïde pendant l'exposition d'une vente par M<sup>e</sup> Binoche à l'Espace Cardin. 300 œufs durs ont été distribués par des « nymphes », que mangeaient les visiteurs avec une joie évidente. J'en récupérais les coquilles pour faire devant le public une composition-collage dans l'ove.

Pour la seconde (vibrant plaidoyer en faveur de l'ove), je fus convié le 21 mai par Fred Forest au Club International House. Ma soirée-action s'intitulait tout simplement « Gare à l'œuf ! » J'énumérais en vrac : 15 filets comprenant 300 œufs durs, une centaine d'œufs frais, des plaques ovoïdes, la projection d'un film super 8 et 95 diapositives. Il y avait également un jeu d'orgues lumineux animé par l'audio-poème d'Henri Chopin et une musique de Luc Ferrari... Environ 250

spectateurs, dont Iris Clert, un conférencier J. Dupommereulle, un architecte A. Bruyère, un peintre J. Ramirez, une charmante danseuse Liliane Petitbon, des journalistes rétrogrades et peut-être atabilaires qui sont partis, les Actualités télévisées qui n'ont pu entrer à cause d'un regrettable malentendu, etc...

M.G. — Il m'en souvient parfaitement puisque j'étais présent à cette soirée,

mais vous paraissez oublier les cris de contestation d'une poignée « d'allobroges » mêlés à ceux, il est vrai, enthousiastes de plusieurs dizaines de « prosélytes ». Il serait injuste de passer aussi sous silence les œufs qui de temps en temps volaient dans la salle téléguidés par des mains invisibles !...

J'en profite pour vous demander si tous ces noms précités ne sont pas à



Claude Grassi

La main rapide de Corfou inscrit sur l'Ove les contours mouvants du corps de Liliane (Club International House - 21 mai 1973)



Intervention scriptuelle de l'Ove sur la façade (« Métamorphose ». Sceaux, 14 juin 1973)

l'origine d'un canular comme seuls les artistes en ont le secret ? Car enfin il est difficile de croire à cette série de coïncidences fortuites.

○ M.C. — Détrompez-vous, tous ces noms qui peuvent, j'en conviens, paraître fantaisistes, je puis vous en garantir l'authenticité. Voyez-vous, mon cher Michel, ici comme ailleurs la réalité parvient à supplanter la fiction.

M.G. — Mais revenons maintenant à votre exposition de Sceaux.

○ M.C. — Oui, pour les « Lieux de l'architecture » organisés par le Centre d'Animation Culturelle de Sceaux/Bourg-la-Reine, plusieurs groupes conceptuels y participaient, ainsi que l'ingénieur-architecte Hans Walter Muller avec ses gonflables. Je suis intervenu sur un immeuble de trois étages, dans le vieux Sceaux, avec le groupe « Métamorphose » composé des architectes H. Bonnemazou, F. Lefebvre, Y. Tissier et J. Baudoin. Ceux-ci, à l'aide d'échafaudages tubulaires, firent une transformation complète des fonctions traditionnelles d'un

bâtiment. Le rêve côtoyait le cauchemar et contestait l'excès d'un confort destructeur, celui de notre époque figée dans un formalisme débilisant.

Pour ma part, juste avant la pause des échafaudages, j'étais le 14 juin sur la façade un slogan anti-cubiste. Puis deux de mes œufs géants sont venus se greffer au second étage. D'une ouverture ovoïde, fenêtre sur rue dans le plus grand des œufs, on pouvait apercevoir « Promoteur », l'oiseau noir qui enterra notre XX<sup>e</sup> siècle barbare sous un amas de cubes en béton.

M.G. — *Vouloir à tout prix enfermer l'adulte dans un œuf, est-ce naturel? N'y a-t-il pas retour en arrière, sorte d'opposition à la réalité?*

○ M.C. — L'équivoque naquit précisément d'avoir mis l'homme dans un univers cubique. Aucun épanouissement n'y est réellement possible. En effet, pourquoi toujours croire à l'embryon d'un être, c'est-à-dire à l'œuf dans le ventre de sa mère? L'inversion du ventre de la mère par le ventre de l'œuf est une réalité identique, mais peu de gens osent l'aborder. Semblable au poussin, l'homme en naissant brise la coquille symbolique et quitte l'œuf nourricier pour pénétrer incontinent dans un second œuf, l'Aura, aux parois immatérielles et que l'être n'abandonnera cette fois qu'au jour de sa mort.

M.G. — *L'inversion se retrouve souvent dans vos démarches. Serait-ce une obsession morbide?*

Christiane Ranguis



*Jeune enfant, retrouvant le berceau fœtal*

(Œuf éphémère de Corfou. Sceaux, juin 1973)

○ M.C. — Absolument pas. Ma conviction est qu'il nous faudra bien finir par inverser ce que nous croyons être la réalité, si nous tenons à en percevoir enfin toute la profondeur.

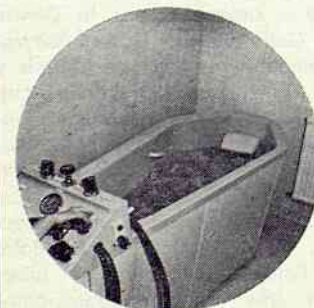
M.G. — *Michel Corfou, je vous remercie de m'avoir accordé cette interview qui ne manquera point de donner à réfléchir, du moins je l'espère, à beaucoup d'entre nous.*

**SI VOUS CONNAISSEZ  
DES FAMILLES DE SCEAUX  
QUI NE REÇOIVENT PAS  
LE BULLETIN MUNICIPAL...**

Vous pourriez leur rendre service — et nous rendre service — en leur signalant que les adresses du Bulletin sont celles qui figurent sur les listes électorales. Si, pour une raison ou une autre — soit un déménagement, soit un changement de nom de la rue — il n'y a pas concordance entre l'une et l'autre, le Bulletin risque fort de ne pas arriver à son destinataire. Il faut donc que les personnes intéressées fassent rectifier leur adresse sur les listes électorales pendant la période de révision annuelle.

**Le même problème risque de se poser en cas de décès du chef de famille**, puisqu'il n'y a, en principe, qu'un Bulletin par famille. **Les épouses qui désirent continuer à recevoir le Bulletin doivent le signaler à la Mairie**, en indiquant leur nom de jeune fille, puisque c'est sous ce nom qu'elles sont inscrites sur les listes électorales.

De toute façon, les personnes qui ne reçoivent pas le Bulletin régulièrement peuvent s'adresser à la Mairie.



## Ne négligez pas votre CAPITAL SANTÉ...

**CULTURE PHYSIQUE**  
**BAIN D'ALGUES VERTES**  
**SAUNAS FINLANDAIS**  
**DOUCHE AU JET**  
**OXYGENATION**  
**SOLARIUM**

Mise en Condition Physique, Surmenage  
Stimulation et harmonisation  
des grandes fonctions, prévention  
du vieillissement prématuré, élimination  
des toxines, détente, amincissement,  
préparation au ski.

# centre de remise en forme

**10, avenue d'Estienne-d'Orves 94230 CACHAN ☎ 656-23-72**  
à 50 mètres du métro « Bagneux » (N. 20)

Tous les jours, de 10 h à 13 h 30 et 15 h à 21 h; samedi, de 10 h à 13 h 30

**M. et Mme GERNOT vous attendent pour vous faire visiter leurs installations et répondre à tous les problèmes qui vous préoccupent.**

## A.S.A.S. - Section Basket

Saison 1973 - 1974

### ENTRAINEMENTS

JOURS	SALLE	HORAIRE	EQUIPES	ENTRAINEURS
Mardi	Marie-Curie	19 h à 20 h	Cadette masculine I et II	M. R. Rivière M. Errais
		20 h à 22 h 30	Seniors masculine I et II Juniors masculine	
	Clos Saint-Marcel	18 h à 19 h 15	Cadette féminine	M. G. Martineau M. E. Gondal M. E. Gondal M. E. Gondal
		19 h 15 à 20 h 30	Seniors féminine II Juniors féminine	
		20 h 30 à 22 h	Seniors féminine I	
Mercredi	Clos Saint-Marcel	10 h à 12 h	Ecole de basket	Mlles Guittet et Casse Mme J. Martineau Mme J. Martineau M. J. Moreau M. J. Moreau
		13 h à 14 h 30	Benjamine féminine	
		14 h 30 à 17 h	Minime féminine I - II - III	
		17 h à 18 h 30	Benjamine masculine	
		18 h 30 à 20 h 30	Minime masculine	
		20 h 30 à 22 h	Anciens masculine	
Jeudi	Marie-Curie	19 h à 20 h 30	Cadette féminine	M. G. Martineau M. E. Gondal
		20 h 30 à 22 h	Seniors féminine	
	Clos Saint-Marcel	18 h à 20 h	Cadette masculine I et II	M. R. Rivière M. Errais.
		20 h à 23 h	Seniors masculine I et II Juniors masculine	
Vendredi	Marie-Curie	19 h à 21 h	Cours de perfectionnement	
Samedi	Clos Saint-Marcel	20 h à 23 h	Championnat seniors fém. ou masc.	
	Marie-Curie	14 h à 19 h	Championnat des jeunes	
Dimanche	Clos Saint-Marcel	10 h à 12 h 30	Championnat anciens et jeunes	
		14 h à 20 h	Championnat	

- Pour tous renseignements complémentaires ou inscription, s'adresser à Mme Martineau, tél. 702-91-31.
- La Section recherche en particulier de jeunes joueurs de grande taille.
- L'attention des parents est tout particulièrement attirée sur l'Ecole de basket ouverte aux jeunes (garçons et filles) âgés de 9 et 10 ans. Moniteurs confirmés.

### QUELQUES PRECISIONS SUR LE CHAMPIONNAT DE FRANCE DE BASKET 1973-1974 DIVISION NATIONALE FEMININE

#### Première phase

Les vingt-quatre clubs de Division Nationale Féminine seront répartis en quatre poules de six avec match aller et retour.

#### Deuxième phase

A l'issue de la première phase, les **deux premiers** de chaque poule seront groupés en une poule unique de huit qui se rencontreront par match aller et retour. Cette compétition sera dénommée Division Nationale Féminine I.

Les équipes classées troisième, quatrième, cinquième et sixième à l'issue de la première phase seront groupées en deux poules de huit disputant les rencontres par match aller et retour. Cette compétition sera dénommée Division Nationale Féminine II. Le titre de champion de France de cette catégorie sera disputé par les premiers de chacune des deux poules par match aller et retour.

Les équipes classées sixième, septième et huitième de chacune des poules de division nationale féminine II descendront en Division fédérale et seront remplacées par les premiers des six poules de cette division.

A noter que la nouvelle formule du Championnat de France de Division Nationale Féminine I et II sera également applicable dans la même forme les saisons suivantes, à savoir deux phases comme décrit plus haut.

Les poules de la Nationale féminine ont été constituées comme suit :

A. — Gerbe de Monceau, F.C. Lyon, A.S. Monaco, Besançon, Grenoble et F.C. Mulhouse.

B. — C.U.C., S.M.U.C. Toulon, Stade Montois, U.S. Marseille et U.S. Vic-Bigorre.

C. — V.G.A Saint-Maur, Evreux, Orga Monts, **A.S.A. Sceaux**, A.S. Orly et Poitiers E.C.

D. — P.U.C., A.S.E. Lille, P.T.T. Arras, Bagnolet, Stade Français et P.T.T. Nancy.

**Le Président de la Section Basket :**  
**P. DAZET.**

## Les Dauphins de l'U.S.B.R.S.

(Union Sportive de Bourg-la-Reine/Sceaux)

### Françoise GREMION, qualifiée dans les critères de France

Il n'est pas facile d'accéder aux critères de France; il faut tout d'abord montrer sa valeur au cours des différentes compétitions de l'année pour se trouver sélectionnée dans les critères régionaux : ceux-ci étant sélectifs pour les critères nationaux, chacun et chacune donne le meilleur de lui-même pour être parmi les seize participants que la Fédération Française de Natation désigne dans chaque épreuve.



Françoise Grémion  
Départ en dos crawlé

Françoise GREMION s'est trouvée parmi ces « sélectionnés ». Après un entraînement sérieux dans la piscine départementale du Parc de Sceaux et un stage de dix jours à Vittel, elle s'est classée 5<sup>e</sup> au 100 m dos en 1'16''76, 5<sup>e</sup> au 200 m dos en 2'45''26, et 4<sup>e</sup> au 200 m quatre nages en 2'45''98.

### Point final de la saison 1972-1973, les Dauphins à Bruhl

Jacques COLMIN, Jean-Paul CRISAN, Paul FOUR, Patrick GARNIER, Denis BORLING... Ils n'étaient que cinq pour répondre à l'invitation du Club des nageurs de Bruhl qui fêtait son cinquantième en ce week-end du 12 août.

Nous avons entendu un grand récit de ce court séjour... Mais les résultats sportifs étaient « noyés » dans le flot des réceptions...

### Après la rentrée des classes, la rentrée des Dauphins

Elle a eu lieu le lundi 24 septembre à la piscine des Blagis.

Les jours d'entraînement sont les suivants :

- Lundi, de 17 h 15 à 18 h 15, de 18 h 15 à 19 h 15, de 19 h 15 à 20 h 15;
- Jeudi, de 17 h 15 à 18 h 15, de 18 h 15 à 19 h 15, de 19 h 15 à 20 h 15;
- Vendredi, de 17 h 15 à 18 h 15, de 18 h 15 à 19 h 15.

*Sport loisir :*

- Mercredi, de 20 h à 22 h;
- Dimanche, l'après-midi.

\*\*\*

Tous renseignements peuvent être demandés à la caisse de la Piscine des Blagis, 5, rue de l'Yser à Sceaux, ou par téléphone : 660-21-65.

### M.J.C. - Section équitation Sceaux, cité du cheval

Le doute n'est plus permis, le cheval acquiert de plus en plus droit de cité à Sceaux.

Un nombre toujours grandissant d'adeptes, pratique l'équitation et l'année 1973 constituera une étape importante dans cette conquête pacifique de notre ville, voyez les nombreux jeunes et moins jeunes qui pratiquent leur sport favori.

L'équitation fut longtemps considérée comme une activité réservée à un cercle restreint; la section équestre de la Maison des Jeunes et de la Culture a pu donner le goût de la pratique du cheval à de nombreux néophytes de tous âges.

Toutes nos reprises affichaient complet au cours de la saison dernière et les stages de vacances se révélaient pleins de promesses.



Lors des fêtes de Sceaux, vous avez pu constater le succès de la journée équestre à la participation de laquelle l'équipe M.J.C. prit une part importante.

Aussi, nous voulons aller de l'avant.

Dès à présent nous avons pu trouver d'autres possibilités d'équitation et nous essaierons dans l'avenir d'intensifier notre activité. Que vous soyez débutant ou cavalier confirmé, rejoignez notre section aussi bien pour la pratique que pour nos réunions hebdomadaires à la M.J.C.

Tous renseignements complémentaires vous seront donnés à la M.J.C., 21, rue des Ecoles à Sceaux. Tél. : 350-05-96 - 660-81-82.

Nous espérons que notre section se développera de plus en plus afin que se réalise le vœu de nombreux Scéens : la création d'un club digne de notre cité, géré par de vrais cavaliers pour les cavaliers.

La plus noble conquête de l'homme n'attend que vous pour faire la conquête de Sceaux.



# La Boule Scéenne et les Fêtes de Sceaux

Beaucoup de sociétaires dévoués (que nous remercions vivement sans pouvoir les citer tous) s'étant mis à l'œuvre au Boulodrome (peinture, jardinage, fleurs, taille des haies, etc.) et sur les terrains annexes remis en état par les soins de la Municipalité, la B.S. avait son meilleur aspect pour participer aux Fêtes de Sceaux.

Sa première activité devait être assurée par les jeunes, le 16 juin, le challenge « *Jeunes* » du Comité Municipal des Fêtes leur étant destiné. Mais une douzaine de succès antérieurs devait valoir à ces jeunes d'être convoqués ce jour-là (et aussi le lendemain) à Malakoff, d'où ils devaient revenir, au soir du dimanche 17, sous-champion du département, en quadrettes « *Jeunes* » et qualifiés, en catégorie « Pupilles » pour les épreuves du Comité régional de l'Île-de-France des 8 et 9 septembre, à Malakoff.

On devait heureusement voir ces jeunes en action, à Sceaux, mais en doublettes cette fois, grâce au report de huit jours du Challenge du Comité des Fêtes. Si Pascal et Bruno FACHAUX remportèrent ce beau Challenge (disputé par poules), ce ne fut pas sans de sérieuses oppositions de la part de J.-C. LACOSTE / A. SMANIOTTO (2<sup>es</sup>), ROY frères (3<sup>es</sup>), GESCHIECK/REY (4<sup>es</sup>), R. FRAIOLI/IRLONDI (5<sup>es</sup>).

Le 17, pour le second Challenge offert par le Comité des Fêtes pour les adultes, les rencontres furent également de très bonne qualité, sur les terrains annexes occupés toute la journée par cette compétition. C. BOISSAY/THIERRY l'emportèrent (13/10) sur LARREY/SMANIOTTO. Aux premiers, le Challenge du Comité des Fêtes, aux seconds la Coupe de la Bijouterie Charles GERARD, les quatre finalistes étant, en plus, récompensés chacun par de généreux cadeaux offerts aussi par cette Maison, envers qui la B.S. a beaucoup de reconnaissance.

Le Concours complémentaire de cette journée revint à la paire familiale Elvire et Patrick FRAIOLI (une jeune maman et son grand garçon, doit-on dire) en face du très bon tandem BAILLEUL/SEGOND.

A l'intention des sportifs qui furent à l'œuvre ce 17 juin, la Municipalité et le Comité des Fêtes avaient monté un excellent buffet fort apprécié après les luttes de l'après-midi. Qu'ils soient sincèrement remerciés.

\*  
\*\*

Le 24 juin, quatorzième année du Challenge municipal, Challenge de l'Union des Commerçants et Artisans de Sceaux, Coupe PEC (don des Etablissements PICON) et Coupe B.B.C. (BELTRAMINI), pour lesquels quatorze clubs

étaient représentés, Paris et banlieue ayant répondu aux invitations de la Boule Scéenne, pour ce 32<sup>e</sup> Q.T.C. au démarrage de ces diverses compétitions, gratifiées d'un temps superbe.

Les quadrettes engagées se mirent à l'œuvre dès 8 heures, ainsi d'ailleurs que d'aimables et dévouées personnes dont la gentillesse devait assurer le succès de la vente des « *enveloppes-surprises* » et des tickets de participation à la Tombola. Merci aux demoiselles Michèle GADY et Marie-Carmen PANIAGUA qui commencèrent la prospection, rejointes ensuite par Mlles Elvire et Monique FRAIOLI, CHADENIER (qui, aussi, récolta tant de lots auprès des commerçants, assurés de la gratitude de la B.S.), LACOSTE, THETU, sans oublier, bien sûr, « *PATRICIA* » qui offrit le superbe gros lot de la tombola.

Dans le domaine du secrétariat, M. Michel THETU, une nouvelle fois, nous a montré sa parfaite aisance en face des graphiques indispensables pour régler les rencontres tout le long du jour. A lui aussi, nous exprimons notre vive reconnaissance.

Au plan du sport, un joueur et une quadrette furent particulièrement à l'honneur. Le bouliste est un bien sympathique vétérinaire, M. BARONI, qui, dans sa quatre-vingt-deuxième année (oui, 82 !) mena sa quadrette chatenaysienne jusqu'à la finale comprise, soit cinq parties. Un instant d'émotion, amicale et déferente, passa sur le stade quand les quatre pupilles de Sceaux, engagés dans le même concours, allèrent saluer M. BARONI.

Cette juvénile équipe, composée des frères Pascal et Bruno FACHAUX, J. LACOSTE et A. SMANIOTTO, toujours très brillante, alla loin dans le concours principal, puisque c'est la décision de la quatrième partie (Sceaux contre Sceaux) qui marqua le terme de leur exploit, couronné cependant fort justement par le Challenge de l'U.C.A.



## Résultats de la journée du 24 juin 1973

### Challenge municipal

Sceaux (BIONDO, C. et D. BOISSAY, SMANIOTTO) vainqueur de Châtenay par 13/5.

Le Challenge a été remis par M. JECHOUX, Maire adjoint, délégué aux sports.

### Challenge de l'U.C.A.

Quadrette des pupilles de la B.S. (FACHAUX frères, J.-C. LACOSTE, A. SMANIOTTO).

Le Challenge fut remis à nos jeunes par M. LACOSTE, responsable « *Jeunes* », accompagné de M. Raymond SERRON, Président de l'Union des Commerçants et Artisans de Sceaux, et de M. VERDET, de la même Union.

### Coupe P.E.C.

Elle fut remise par le Président CHADENIER aux gagnants du Complémentaire (Boule du XX<sup>e</sup> - DUIGOU, battant Boule du Plateau de Gentilly - MALAGUTTI).

### Coupe B.B.C. (Beltrami)

Elle fut remise par M. JACQUIN, Administrateur de la B.S., à la meilleure quadrette scéenne du Complémentaire (ANTONUCCI, J.-P. FRAIOLI, Rémy FRAIOLI, J. STROMBONI).

## TOMBOLA DU 24 JUIN

Les lots seront tenus à la disposition des gagnants encore pendant un mois après la parution du présent numéro du Bulletin Municipal.

Les numéros gagnants suivants n'ont pas été encore réclamés :

95 - 178 - 197 - 359 - 370 - 477 - 634 - 678 - 742 - 776 - 788.

## CARNET BLANC

Le 4 août, le mariage, à Sceaux, de Patrick FRAIOLI avec la très charmante Maryse GUILLEMIN a particulièrement fait plaisir aux boulistes scéens. Ceux-ci n'oublient pas, en effet, que « *Patou* » a fait toutes ses classes de joueur au boulodrome de la rue de Penthievre et que, étant cadet, il fut intégré à la quadrette représentative des Hauts-de-Seine qui remporta le Championnat de France de cette catégorie, à Lyon, en 1970.

Que le sympathique couple Patou-Maryse trouve ici l'expression des meilleurs souhaits de bonheur formés pour lui par toute la Boule Scéenne.

## Des Scéens à l'honneur

### Légion d'honneur

#### Au grade d'officier

M. Paul HUMBERT, 144, avenue du Général-Leclerc.

#### Au grade de chevalier

M. Maurice DUBOUIS, Conseiller référendaire à la Cour des Comptes, 11, rue des Imbergères.

### Ordre national du Mérite

#### Au grade d'officier

M. François GALLI, Inspecteur général de l'enseignement, 33, allée de Trévis.

M. Martin KIRSCH, Magistrat, Directeur du Cabinet du Ministre chargé des relations avec le Parlement, 42, avenue Le Nôtre.

M. Robert VASSEUR, Imprimeur, Président du Comité professionnel de normalisation comptable pour les industries et arts graphiques au Conseil national de la comptabilité, 51 bis, rue Pasteur.

#### Au grade de chevalier

M. Roger JECHOUX, Maire adjoint de Sceaux, a été nommé chevalier de l'Ordre national du Mérite au titre du Secrétariat d'Etat à la Jeunesse, aux Sports et aux Loisirs.

M. JECHOUX, Conseiller municipal de Sceaux depuis 1959, Maire-adjoint depuis 1971, a accompli un travail considérable au Conseil municipal, spécialement dans le domaine de la Jeunesse et des Sports, dont il a bien voulu accepter la responsabilité. C'est lui, en particulier, qui a assumé la réalisation de la piscine municipale, et organisé avec un plein succès son fonctionnement et sa gestion.

### Palmes académiques

#### Au grade de Commandeur

M. Jean CHEVALLIER, Professeur au Centre juridique de Sceaux.

#### Au grade d'officier

Mme Marguerite BADEZ, Directrice du Centre d'information et d'orientation de Sceaux.

M. Raymond MOUSSON, Directeur d'école à Fontenay-aux-Roses, 11, rue de la Marne (à Sceaux).

#### Au grade de chevalier

Mme Denise CAVALIERI, Secrétaire de Faculté, 198, rue Houdan.

Mme Monique MAUVIGNEY, Conseillère d'orientation.

Mlle Alice MONTEL, Professeur à l'I.U.T. de Sceaux.

### Médaille de la jeunesse et des sports

#### Médaille d'Or

Mme Jacqueline BEAUJARD, 1, allée des Pins.

M. Martin KIRSCH, 42, avenue Le Nôtre.

#### Médaille d'Argent

M. Pierre BEAUJARD, 1, allée des Pins.

#### Médaille de Bronze

Mme Yvonne ROGER, 170, avenue Général-Leclerc.

M. Jacques AUDOUSSET, 14, avenue Jean-Perrin.

M. Michel BAREY, 8, rue Jean-Masqué.

M. Pierre DAZET, 15, Chemin des Pépinières.

Mme Odette CHENEVIER, 9, rue Alain-Fournier.

Mme Gilberte CORSET, 37, allée de Trévis.

M. Pierre DANDREL, 12, boulevard Desgranges.

M. DUBLINEAU Hugues, 104, rue Houdan.

M. Gilbert DUCAM, 2, allée des Pins.

M. Lucien DUPAY, 5, rue Léon-Wirtzler.

M. Bernard GENEVOIS.

M. Louis LEROY, 7, rue Marc-Sangnier.

M. François LOISEAU, 2, rue Maréchal-Foch.

M. Jean-Pierre NEHR, 42, avenue Alphonse Cherrier.

M. Michel PERRIN, 2, rue du Docteur-Roux.

M. Pierre PICHON, 20, avenue Raymond-Poincaré.

M. Jean-Claude ROCHE, 15, rue des Aulnes.

M. Gérard SELLIER, 7, rue Léon-Blum.

M. SERET Jean.

M. Francis VINCENT, 5, rue Marc-Sangnier.

### Mérite agricole

#### Au grade de chevalier

M. François REY, ouvrier d'Etat de la Ville de Paris, 5, rue du Dr-Lequeux.

### Distinctions honorifiques au personnel enseignant des écoles de Sceaux

#### Médaille d'Argent

Mme ARNAUD, Ecole maternelle, 7, rue Marguerite-Renaudin.

Mme DELARBRE (retraîtée), 48, rue de Bagneux.

#### Médaille de Bronze

Mme BENTEYN, Directrice de l'école primaire mixte 10, rue Marguerite-Renaudin.

#### Mention Honorable

M. COUDERAT, Ecole primaire mixte, rue Marguerite Renaudin

M. CULOMA, Ecole primaire mixte, 48, rue de Bagneux.

Mme DENOBLE, Ecole primaire mixte, 48, rue de Bagneux.

M. LAMOTTE, Ecole primaire mixte, rue Marguerite-Renaudin.

M. MARTY, Ecole primaire mixte, rue Marguerite-Renaudin.

Mme ROSENZWEIG, Ecole primaire mixte, 48, rue de Bagneux.

### Union départementale des médaillés du travail des Hauts-de-Seine

Le Bulletin municipal de mai-juin 1973 a inséré un communiqué de l'Association faisant connaître ses buts et invitant tous les Médaillés à se grouper au sein de l'Union départementale des Hauts-de-Seine.

Un certain nombre d'adhésions ont été enregistrées à la suite de la parution de ce communiqué.

Il est rappelé que la Fédération nationale, groupant toutes les associations départementales, édite un journal « *Le Médaillé du Travail* » dans lequel les adhérents peuvent trouver des renseignements utiles sur toutes les questions concernant les Médaillés du travail.

Le dernier numéro de juillet 1973 donne un compte rendu détaillé du dernier Congrès national.

Pour la partie sud du Département des Hauts-de-Seine les responsables sont :

Monsieur André LABORIE  
20, avenue du Lieutenant-Jean-Massé  
92330 SCEAUX

Tél. : 702-20-55 et 660-59-27

Monsieur SPITZ  
« *Les Dahlias* »  
14, rue du Nord  
92160 ANTONY  
Tél. : 350-23-26

#### Coût de l'adhésion :

Inscription : 2 F - Cotisation : 8 F

Abonnement au journal : 2 F

Total : 12 F

## Communiqués

### Révision annuelle des listes électorales

La révision des listes électorales a lieu du 1<sup>er</sup> septembre au 31 décembre inclus.

L'inscription sur les listes électorales est obligatoire.

### Conditions à remplir

— être de nationalité française (les naturalisés ne deviennent électeurs qu'à l'expiration d'un délai de cinq ans après leur naturalisation);

— être majeur (avoir 21 ans avant le 1<sup>er</sup> mars 1974 ou avoir accompli 1 an de service national obligatoire (pour les jeunes gens ayant devancé l'appel ou engagés);

— posséder son domicile réel dans la Commune, ou y avoir sa résidence réelle et effective de six mois avant le 1<sup>er</sup> mars 1974, ou être inscrit pour la cinquième fois sans interruption au rôle d'une des quatre contributions directes, ou y exercer en qualité de fonctionnaire public assujéti à résidence obligatoire.

### Pièces à fournir

— livret de famille, carte d'identité ou passeport en règle;

— livret militaire pour les jeunes de moins de 21 ans ayant accompli un an de service militaire à la date de leur inscription sur les listes électorales;

— justification du domicile à Sceaux (quittance de loyer, de gaz et électricité, téléphone, etc.).

Se présenter au Secrétariat de la Mairie - rez-de-chaussée - le lundi, de 13 h 30 à 17 h 45, du mardi au vendredi, de 8 h 30 à 12 heures et de 13 h 30 à 17 h 45, le samedi, de 8 h 30 à 12 heures.

Une permanence sera assurée de 14 heures à 18 heures, tous les samedis du mois de décembre, ainsi que les lundis 24 et 31 décembre, de 9 heures à 11 heures.

### Reprise de terrains dans le cimetière communal

Le Maire de Sceaux informe la population qu'en vertu de l'arrêté municipal du 30 septembre 1973, il sera procédé, à partir du 1<sup>er</sup> janvier 1974, à la reprise des concessions ci-après :

— concessions gratuites de cinq ans, délivrées avant le 1<sup>er</sup> janvier 1969,

— concessions décennales, délivrées avant le 1<sup>er</sup> janvier 1962,

— concessions trentenaires, délivrées avant le 1<sup>er</sup> janvier 1942, qui n'auront pas fait l'objet d'un renouvellement.

Les monuments et objets funéraires existant sur ces sépultures resteront à la disposition des familles pendant un an et un jour.

### Installation du Service des cartes grises à la Préfecture des Hauts-de-Seine

La Préfecture des Hauts-de-Seine assure, depuis le 8 octobre 1973, l'immatriculation des véhicules en série 92 qui, jusqu'à cette date, était affectée par les services de la Préfecture de Police de Paris.

Cette modification n'a pas de conséquences sur les formalités que doivent accomplir les acquéreurs de véhicules d'occasion : ils peuvent, comme par le passé, présenter leurs demandes de cartes grises dans les commissariats de police dont ils dépendent. Par contre, les acquéreurs de véhicules neufs doivent effectuer à la Préfecture de Nanterre les démarches nécessaires à l'obtention de leurs cartes grises.

### COMMUNIQUÉ DE PRESSE

#### VOUS AVEZ PU VOIR PENDANT LA FÊTE DES PÈRES, A LA PARFUMERIE DU PARC, « TOUT FEU, TOUT FLAMME », LE MUSÉE DE LA PIPE, COLLECTION DUNHILL

*Il n'a pas fallu moins de trois siècles pour arriver, en Europe, de la fameuse pipe que Sir Walter Raleigh rapporta d'Amérique en Angleterre, à la pipe parfaite, la douce pipe de racine de bruyère si appréciée aujourd'hui. Si nous en faisons ici notre propos, c'est parce que la pipe est devenue dans certains pays comme l'Angleterre un gage de bonheur domestique.*

*Mais qu'est-ce que la pipe parfaite ? Au XVI<sup>e</sup> siècle, les bourgeois utilisaient des pipes formées d'une sorte de coquille de noix munie d'un tuyau de paille. On faisait circuler cette pipe autour de la table pour que chacun s'en servît à son tour. Un peu, dirions-nous, comme les Peaux-Rouges partageaient le plaisir de tirer de la fumée de ces pierres poreuses creusées, appelées « calumets ». Les seigneurs du XVI<sup>e</sup> siècle, eux, utilisaient des pipes en argent; c'était très élégant sans doute, mais certainement très mauvais.*

*Si après avoir connu maintes heures de gloire et de mauvaise fortune, la pipe triompha en compagnie des héros de la Révolution, elle fut de nouveau bannie de la bonne société parce qu'elle empestait vraiment trop et incommo-dait ces dames. Elle n'avait pas encore non plus trouvé sa forme universelle. Au XIX<sup>e</sup> siècle, la pipe était encore un objet folklorique et même nationaliste. La Gambier, en France, avait des allures cocardières; celle de Ver-laine, par exemple, arborait hardiment une crête de coq du plus beau vermillon qui semblait revendiquer l'Alsace-Lorraine. La Jacob partageait alors avec la Gambier la faveur populaire française. La pipe en porcelaine munie d'un long tuyau flexible, avec sa cordelette et ses glands, jouait un rôle important dans les images familiales d'Allemagne. Les pipes en écu-*

*me de Vienne étaient aussi très appréciées, tandis que la longue pipe en terre blanche faisait le bonheur du Hollandais placide, assis devant son verre de schiedam. Plus tard apparut la pipe en merisier; ce fut un progrès considérable dans l'art de fumer « Quand j'ai ma pipe en merisier » « Toute mon âme se parfume » chantait le poète Maurice Rollinat. L'Angleterre, elle, marqua sa préférence pour la pipe en racine de bruyère, et c'est celle-ci qui est devenue la favorite mondiale.*

*La guerre 14/18 fit beaucoup pour la remettre en honneur pour diverses raisons, dont la principale est que la pipe est douée d'une puissante vie intérieure. C'est une compagne fidèle; on n'est pas seul lorsqu'on a sa « bouffarde ». Avec la paix elle eût perdu de nouveau ses positions si elle n'avait cette fois su s'imposer par une élégante simplicité, une perfection de formes adaptées aux besoins de la vie moderne. La pipe d'aujourd'hui a reconquis le monde parce qu'elle s'est faite douce, propre et facile à nettoyer. Enfin, oui, on peut l'affirmer, la meilleure des pipes c'est la pipe en racine de bruyère. Avec son tuyau démontable, interchangeable, bien entretenue, elle ne garde pas l'odeur désagréable de la nicotine et des résidus de tabac froid, qui empestait l'alentour. La racine de bruyère mieux que toute autre matière, peut subir des traitements laborieux, durant parfois plusieurs mois, qui la débarrassent complètement des résines contenues dans le bois, causes trop fréquentes encore, d'une acreté qui corrompt le goût de la fumée et dessèche la bouche. Il est donc possible maintenant d'obtenir la pipe parfaite.*

*La pipe parfaite ? C'est celle qui donne l'impression que l'on fume dans quel-*

*que chose d'immatériel et qui fait oublier qu'il y a un intermédiaire entre l'arôme de la fumée et l'âme du tabac.*

*Du 15 juin au 15 juillet 1973 se trouvait chez Mme Bord une exposition de pipes provenant de la Collection Dunhill. Cette exposition permet d'apprécier l'évolution au sein de diverses civilisations, des formes, des matériaux, de la conception même de la pipe.*

*Partant des pièces les plus rudimentaires faites d'une simple branche creuse, comme on en trouve aux Indes, ou d'une pierre évidée comme celles utilisées par les Peaux-Rouges et certaines tribus d'Afrique, on peut admirer dans cette collection de magnifiques spécimens d'origine européenne, en porcelaine finement décorée, en écume de mer ciselée, sculptée et chaudement patinée, et bien d'autres modèles encore d'Afrique, d'Orient, créés pour fumer des herbes étranges, de l'opium, du tabac. Cette diversité de formes, de matières, ce déploiement d'imagination dont ont fait preuve au cours des temps nos aïeux, pour satisfaire à la fois à leur besoin de calmant ou d'excitant pour leurs passions et à leur sens de l'esthétique, laisse l'homme moderne songeur, lui qui connaît grâce à leurs tâtonnements, l'art délicat du « Savoir Fumer ».*

**Vous serez conseillés et guidés dans votre choix par un spécialiste sur les meilleures marques de pipes : Dunhill, Sommer, etc.**

**Mme BORD.**

# Entreprise Générale d'Électricité

Agréée E.D.F. - R.A.T.P.

INDUSTRIE - FORCE - LUMIERE - TELEPHONE - BATIMENT

12, rue des Ecoles ~ 92 SCEAUX

**R. SERVIGNAT & Cie**

Société anonyme au capital de 100.000 F

☎ 350-17-29

## ENTREPRISE CAPRON

MAÇONNERIE — BETON ARME  
MENUISERIE — PLOMBERIE

SPECIALISTE DE TOUS TRAVAUX  
DE TRANSFORMATIONS

8, boulevard Desgranges

92330 SCEAUX

☎ 702-01-42

## POMPES FUNEBRES

 **GENERALES**

71, rue Houdan

SCEAUX

Tél. 702 03-04

Avantages spéciaux aux Assurés Sociaux  
et aux Organismes Mutualistes

**Dans les moments difficiles P.F.G.  
votre conseiller pour toute la France**

CHAUFFAGE CENTRAL  
CHARBON - GAZ - MAZOUT  
PLOMBERIE - COUVERTURE

## J. J. ROCHE

25, rue des Clos-St-Marcel

Tél. 702-60-10

SCEAUX



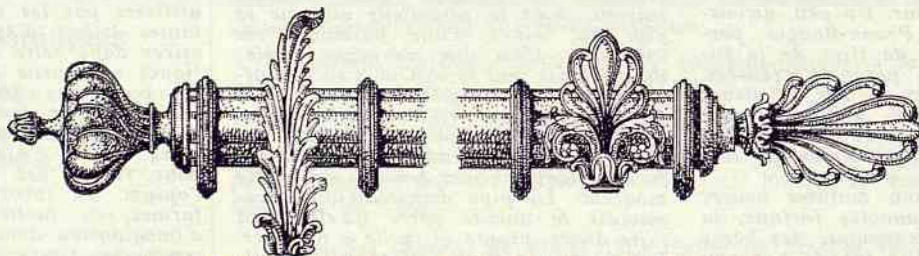
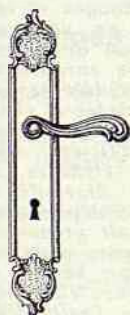
## Fernand HUET

FLEURISTE

150, av. du Général-Leclerc (Parc de Sceaux)  
SCEAUX (N. 20)

☎ 702-12-06

SPECIALISTE DU CADEAU FLEURI

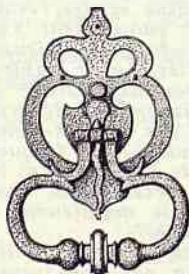


## M<sup>ON</sup> M. SALLEZ

☎ 548-52-99

9, rue Madame ~ PARIS-VI<sup>e</sup> (Métro : St-Sulpice)

QUINCAILLERIE D'AMEUBLEMENT  
FOURNITURES POUR TAPISSIERS  
ET EBENISTES



- FERS FORGES
- BRONZES STYLE
- COPIE D'ANCIEN
- GARNITURES FENETRES BOIS, METAL
- ANCIEN ET MODERNE

## Période du 9 mai au 31 août 1973

### NAISSANCES

Sandrine, Brigitte TANDEL — Evelyne, Noëlle BALASKO — Christine, Julie RE-NAUDIER — Séverine, Lucienne, Jeanne LHOSTE — Gaëlle, Gisèle, Irène GIRARD — Virginie, Marie, Dominique NARP — Eric, Gilles, Marc SAINT-JEAN — Sandrine, Hélène TREVIEN — Jean-Claude LANDEAU — Estelle Evelyne MARTZ — Vitorino, José RAMOS — Gaël, Mathieu RIBIER — Isabelle ABITBOL — Jérôme CHATEAU — Romuald, Aimé, André BICHOT — Nathalie, CHAPEYROU — Olivier, François, Patrick DOULIERY — Juliette, Marie, Laurence HORDE — Lætitia, Françoise, Coralie DARRAS — David, Bruno, Sylvain, Vincent ROUSSEL — Mariane, Laurence VIEL — Jeanlin, Julien, Pierre VIALA — Géraldine, Emmanuelle VALLET — Véronique, Yvonne, Isabelle CUREAU — Stéphanie, Véronique, Suzanne SARRAUSTE de MENTHIERE — David, Pascal, Pierre MOREZE — Caroline TOUTU — Caroline Ada Esther AIME — Julien, Adolphe MILAN — Raphaël, Fabrice VAUSSENAT — Olivier, Eugène, François LE BOUQUIN — Isabelle, Irène ROCH — Victor, Emmanuel NABAIS SALADA — Pedro ARAUJO-AMORIN — Stéphane, Jean, Martin LE PECHON — Natacha JAKNBOWIEZ — Grégoire, Marie, Jacques LALLEMAND — Stéphanie, Denise, Jeanne DAVID — Nadège, Paule, Andrée MAREUIL — David, Philippe, Olivier CHATAIN — Diane, Elise, Marguerite GRANDVOINET — Vincent LEQUITTE — Arnaud, Edouard, Nicolas LAMORLETTE — Jean, Emmanue, PEREIRA — Gwenäëlle, Christine LE MAIGNAN de KERANGAT — Isabelle, Antoinette, Armande BOISSSET — Aurélie, Aline VIANDIER — Frédéric, Claude, Marie PIRY — Arnaud, Jacques COULONGE — Frédéric, François, Jean-Claude CAM — Estelle, Audrey SAROT — Stéphanie, Alexandra BENOIST — Christine, Jocelyne, Martine MARTIN — Guillaume, Stéphane YVON — Myriam DJELLAL — Emmanuel HEIZ — Eric Marcel Roland PRIE — Nadège, Aline, Annie PETIT — Sylvain, Thomas, Laurent LIDUME — Cyril, Alexandre, Gaston MECHET — Véronique LOPES — Ludovic, Laurent, Christophe LECOUTEUX — Philippe STERN — Alexandre, Freddy, Samson SENDER — Christelle, Danielle DESENFANT — Norberto CARVALHO — Thi Hoang Mai TRAN — Marine Alexandrine, Clémentine ANDRIEUX — Davy BAEZA — Anne-Charlotte NEGREANU — Sophie, Jeanne, Denise LAGUES — Stéphanie, Lucie, Gladice LICOIS.

### MARIAGES

Raymond, Joseph BATAILLE et An-  
nick, Jacqueline ROMAND — Christian,  
Paul LEPEZ et Alice, Marie, Elisabeth  
GIRARD — Patrice, Philippe, François  
BICHE et Nadine, Marie BREVERN —  
André, Gilbert RAGUIN et Michèle, Marie

MAITRE — Christian, Fernand PIEL et  
Anne-Marie, Madeleine LAURENT —  
Pierre-Yves, Clément, Marie LE ROY et  
Anne-Marie, Monique VILLA — Patrice,  
Jean-Paul, Gérard JEDRZEJAK et Ma-  
rienne, Louise GIBERT — Michel RAM-  
SAY et Brigitte, Christiane, Dominique  
CORBU — Louis, Henri LEROY et Ca-  
therine, Anne-Marie, Françoise THIVEL  
— Jean-Jacques, Louis BERGE et Chris-  
tiane, Léontine, Marie-Louise MORVIL-  
LEZ — Gérard, André COLSON et Clau-  
dine FUGUET — Gérard, Joseph CO-  
LONNA et Rolande, Louise, Emilienne  
MARECHAL — Jean-Pierre, Georges,  
Raymond JOLLOIS et Ana América JUA-  
REZ-SANCHEZ — Daniel, Pierre, Jean-  
Baptiste LOUYS et Danièle Josette  
STEINMETZ — José, Alberto, David  
MARTIN JUARRERO et Irène Josiane, Ja-  
nine LEGOUPIL — Jean-Pierre, Jacques  
Marie BEL et Agnès, Jeanne, Gilberte,  
Marie GIRERD — Paul, Emile, Marie,  
Christophe ROUANET et Chantal, Renée,  
Blanche RAZEL — Patrick, Raymond,  
Jean LESCEUR et Chantal, Gisèle, Chris-  
tine JAUBOURG — Jacques, Victor, Tho-  
mas PAWLAK et Anne, Paulette BAUDIN  
— Jean-Claude GRAMET et Catherine,  
Marie, Jeanne DURAND — Christian,  
Robert MOREAU et Sylvie, Maryvonne,  
Mauricette BOURSIER — Bernard, Eu-  
gène SCHUMACHER et Marie-Thérèse,  
Marthe DARDE — Yves, Augustin, Jean-  
Marie DESNOULEZ et Cécile, Elisabeth  
SCHRICKE — Michel, Pierre, Mariel MA-  
RIE et Brigitte, Marcelle, Anne-Marie LE  
PAGE — Jean-François, René, Gérard  
DERUELLE et Véronique, Marthe, Estelle  
GINOUX — Michel, Georges, Roger GA-  
LEY et Catherine DI CRESCENZO —  
Isaac, Roger COHEN et Arlette, Juliette,  
Amélie CORDEL — Alain, Roger, Marc  
LAURENT et Christiane, Emma AZZA-  
RETTI — Lyonel, Aimé, Léon VIEUBLED  
et Dominique, Raymonde HAVARD —  
Claude NOE et Renée, Marie-Thérèse  
LACHASSAGNE — Jean-Marie, Michel,  
Yves, Patrick GUILLERME et Françoise,  
Lucie, Madeleine JEOFFRE — Jean,  
Emile, Marcel LAMOTTE et Martine, Mi-  
chèle, Annie FORGET — Patrick, Henri  
SIMON et Mireille VERY — Stephen,  
Francis NOREIKO et Carole RASCH —  
Michel, Jean, Henri GIRARD et Eliane,  
Marie GILLET — Bernard, Marie DAMAIN  
et Blanche, Simone PERRACHON —  
Léon, Freddie, Gilbert, Serge MOUTIA  
et Marie DAOUPHARS — Jean, Georges,  
Auguste, Marie TRONQUOIS et Rayah  
Mireille ATLAN — Francisco Paco LA-  
MAS LOPEZ et Clara de la Trinidad  
RODRIGUEZ CHAPELA — Alain, Claude,  
Jacques BIDARD et Elisabeth, Françoise,  
Anne-Marie CHUPIN — Alain, Jean, Mi-  
chel BAILLOT et Marie-Françoise Berna-  
dette DERKSEN — Patrick FRAIOLI et  
Maryse Albertine GUILLEMIN — Jean-  
Paul, Michel LEYDIER et Jocelyne, Si-  
mone TREULLE — Charles, Edmond

DUHOURCAU et Lucette, Henriette,  
Louise WISS — Michel, Jean LE DIOU-  
RON et Nicole, Andrée, Huguette, Claude  
GEMPELER — Jacques, Claude, Fran-  
çois DESERT et Agathe, Louise, Marie,  
Andrée BENITTE — Stephen Mc IL-  
WAINE et Carol Dilys BUSSELL — Ber-  
nard, Marc, Jean, Marie BOISSEAU et  
Michèle, Eugénie, Claire MARCOUT.

### DECES

Rosalie, Marie, Emilie CARDIN, Veu-  
ve MARCONVILLE — Pierre JARDET —  
Marcelle, Alice ANSELME, Veuve COLIN  
— Jeanne, Irma PLANCHAIS, Veuve  
BOURGUIGNON — Jeanne XARDEL —  
Veuve SARAZIN — Georges, Emile COL-  
LE — Henri GAUDRY — Sarina BENVEN-  
NISTE, Veuve LEVY — Marthe, Léonie,  
Jeanne COURT, épouse TAILHANDIER —  
Vitorino, José RAMOS — Julienne MAU-  
RER, Veuve TARANTO — Marie-Louise,  
Paulette SARTINI, Veuve BALLAND —  
Antoine CAPPIETTI — Marie, Yvonne  
POUILLAUDE, Veuve LEPINE — Emile  
TRESCH — Joël COLAS — Jeanne, Al-  
phonsine PEPIN, Veuve BENOIST —  
Justine BONJEAN, Veuve DRUESNE —  
Jean-Louis LUCAS — Robert, Louis,  
Raoul DUBUC — Marcel, Lucien, Marie  
LE TELLIER — Clara MOHIBLATT, Veu-  
ve KOVACS — Nelly Ludoxie, Félicie  
OBCEUF — Marie, Antoinette BLEU,  
épouse DECIS — Eugénie, Marguerite  
COURTADE — Félicie, Lydie CAPDE-  
VIELLE, Veuve LEMOINE — Françoise,  
Marie GAUCHER — Suzanne, Antoinette,  
Paule VIRLOUVET, Veuve GONTIER —  
Louis, Auguste PIERRARD — Monique  
Michelle VIRAVAUD, épouse EYRAUD —  
Jeanne, Henriette ECHALLARD, épouse  
BERNARD — Maurice, Vincent VOLLEN-  
WEIDER — Maurice, André SACHET —  
Louis, François, Paul CHASTEL — Bruno,  
Bertrand LOUBATON — Berthe ROUTIER  
— Georgette, Marthe LAFOND, Veuve  
VINCENT — Maria GOUYON, Veuve  
BOUYON — Céline, Pauline FOURNIER,  
Veuve DURAND — Solange, Marie, So-  
phie BERCHON — Veuve CARAYOL —  
Joseph TIBALDI — Suzanne Simone,  
Marie-Louise FORQUERAY — Veuve MA-  
RIDET — Roger FALCK — Pierre, Gas-  
ton MARTY — Marthe, Emilie GUIL-  
LAUME, Veuve JUGAULT — René, Emile  
LE GALLOU — Marie, Elisabeth GAR-  
NIER, Veuve BOBILLON, Jean, Marius  
BIROU — Angèle, Amélie LEPERE, Veuve  
PERICA — Ginette, Paulette BERT, épou-  
se PAOLELLA — Roger, Léonide PIVE-  
TEAU — Maurice GUILLOIS Cécile, Ma-  
rie-Louise, Henriette CAPON, Veuve DE-  
LALONDE — Georges, Tiburce, Henri  
LIOULT — Edouard, Louis, Alain BRO-  
DIN — Aimé, Jean GUINOT — Marie,  
Louise, Charlotte DUMAS, Veuve RAF-  
FOUX — Louise LEVREAU, Veuve BON-  
NET — Alexandrine, Hélène, Fleur, Dé-  
sirée ALATERRE, Veuve CANONNE —  
Marie, Joséphine GUINOT, Veuve GOU-  
MY.



### Ecole PIGIER

BOURG-LA-REINE  
25, avenue de la République  
☎ 702-21-71

Institution privée d'enseignement technique commercial

### STUDIO DE DANSE CLASSIQUE

#### B. DE LA PERSONNE

Cours tous niveaux : adultes, enfants

26, avenue Jean-Jaurès - SCEAUX ☎ 702-36-34

## BOIS AU DÉTAIL

QUINCAILLERIE

MENUISERIE

Livraison à domicile

92 Fontenay-aux-Roses

KERBIRIO Jean

☎ 350-06-34

5, place du Général-de-Gaulle

Ets BESOMBES  
**CITROEN**

concessionnaire exclusif

**AUTOBIANCHI**

LOCATION SANS CHAUFFEUR

Véhicules d'occasion révisés toutes marques

2, rue Fontenay, SCEAUX - tél. 350-05-50

# Achetez "qualité"...

# Achetez à Sceaux !

## PIANOS ANDERS

NEUFS toutes marques • OCCASIONS garanties

Achat - Echange

Location-Vente : 100 F par mois

17-21, rue Monge

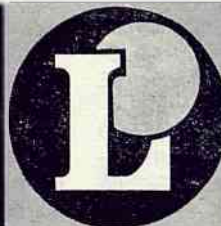
75005 PARIS

☎ 325.56.79 et 033.59.87

Fournisseurs de nombreux Conservatoires  
et Ecoles de Musique

# centre distributeur

# E. LECLERC



## BOURG -LA- REINE

FLEURS ET PLANTES

*Pour le jardin et la maison*

## THERESE

HORTICULTEUR - FLEURISTE

14, sentier de la Tour - 92-SCEAUX

Tél. 350-45-03

FOURNITURES POUR PEINTRES

VERRES A VITRES - GLACES - MIROITERIE

SOCIETE DE FOURNITURES INDUSTRIELLES

72, avenue A.-Briand, 92-ANTONY

Tél. 666.12.61 et 237.66.43

Outils - Peintures

Papiers peints, plastiques muraux

CHAUFFAGE - PLOMBERIE  
CARRELAGE - COUVERTURE  
MAÇONNERIE - FUMISTERIE  
DEPANNAGE

## VALLADON

Frères

MAGASINS D'EXPOSITION :

9, rue des Ecoles - 92-SCEAUX

☎ 350-03-38

1, rue de la Mairie - 92-CHATILLON

☎ 735-72-10

Entreprise Générale de Nettoyage  
Ponçage — Vitrification

TOUS PARQUETS

ENTRETIEN JOURNALIER DE BUREAUX,  
MAGASINS, USINES

## HUMBLET Lucien

91 - La Folie Bessin ~ ORSAY

☎ 928-77-21

# Service de garde des médecins

Du jeudi 1<sup>er</sup> novembre au dimanche 30 décembre 1973

## Novembre

**Jeudi 1<sup>er</sup> novembre :**  
Dr LE VAN GUYEN, 31, rue du Docteur-Roux 660-81-31

**Dimanche 4 novembre :**  
Dr MOUROT, 5-7, avenue des Quatre-Chemins 350-17-36

**Dimanche 11 novembre :**  
Dr PERIE, 31, rue des Pépinières 702-65-48

**Dimanche 18 novembre :**  
Dr RENAULT, 112 bis, rue Houdan 702-19-93

**Dimanche 25 novembre :**  
Dr BESNARD  
46, avenue du Président-Roosevelt 702-02-45

## Décembre

**Dimanche 2 décembre :**  
Dr BLANC, 81, rue Houdan 702-17-28

**Dimanche 9 décembre :**  
Dr BOUIN, 101, rue Houdan 702-40-46

**Dimanche 16 décembre :**  
Dr GALVIN, 53, avenue Georges-Clemenceau 702-38-38

**Dimanche 23 décembre :**  
Dr LE VAN GUYEN, 31, rue du Docteur-Roux 660-81-31

**Mardi 25 décembre :**  
Dr MOUROT, 5-7, avenue des Quatre-Chemins 350-17-36

**Dimanche 30 décembre :**  
Dr PERIE, 31, rue des Pépinières 702-65-48

**M. Denis AMSELLI annonce l'ouverture de son cabinet dentaire à l'emplacement du cabinet de M. OLDAK 133, rue Houdan - Tél. 660.17.75**

## Centre de Balnéothérapie de BOURG-LA-REINE

Conventionné tiers payant M.G.E.N. - Mutuelles - R.A.T.P.

**PISCINE AGREEE, CHAUFFEE ET TRAITEE - RELAXATION - YOGA**

Kinésithérapeutes rééducateurs 159, avenue du Général-Leclerc  
diplômés d'Etat 92-BOURG-LA-REINE  
Sur rendez-vous et à domicile Tél. : 350-63-79 (Nationale 20)

- Traitements spéciaux cellulite au jet - Ionothérapie
- Gymnastique en groupe
- Hydrothérapie rhumatismale



45, rue Houdan  
92330 SCEAUX  
☎ 350.72.67  
JOUR et NUIT

**AMBULANCES TOUTES DISTANCES**  
*Groupe mobile de réanimation*  
Vente et location de cannes et béquilles  
Matériel médical

*Remboursement par la Sécurité Sociale*

## MIROITERIE 102

LA GLACE et LE VERRE dans toutes leurs applications

Ateliers et bureaux :  
102, avenue Aristide-Briand

DJIAN Raymond BOUTIQUE D'EXPOSITION  
VITRERIE DETAIL ARTICLES DE CADEAUX  
Dépositaire ENCADREMENTS ET  
CHRISTOFLE MEUBLES DE STYLE

29, avenue Aristide-Briand

**666.09.66 ANTONY**

**radio**

SANTE  
CONFORT  
SERVICE

**NUIT**  
et  
**JOUR**

Vente et location de cannes et béquilles — Matériel médical

175, rue de la Porte-de-Trivaux ~ CLAMART

TOUTES DISTANCES

**AMBULANCES MUNICIPALES**

**736.69.22**



Seule société agréée pour les transports des malades, indigents, relevant des bureaux d'aide sociale des communes

Création de Modèles — Transformation — Réparation  
(Garde pendant l'été)

## FOURREUR L. ANDRÉ

MAITRE ARTISAN

4, avenue de Robinson - CHATENAY-MALABRY ☎ 702-10-18

## Ent. A. DELAGE

*maçonnerie et béton armé  
travaux administratifs  
industriels et particuliers*

52 à 56, avenue de Robinson

92 - PLESSIS-ROBINSON ☎ 702-02-35

## CLINIQUE DE L'HAY-LES-ROSES

**CHIRURGIE GENERALE ET SPECIALISEE**

ORTHOPEDIE - ACCOUCHEMENT  
GYNECOLOGIE - RADIOLOGIE  
REEDUCATION FONCTIONNELLE

15, rue des Tournelles - Tél. : 702-85-50  
94240-L'HAY-LES-ROSES

## AGENCE « SCEAUX - PARC »

Conseiller immobilier agréé

60 bis, av. Franklin-Roosevelt (près Eglise) - 92-SCEAUX

Tél. : 350-34-14 et 660-15-72

Promotion - Location - Gérance - Lotissements

TOUTES LES IMPRESSIONS A L'IMPRIMERIE

## SENEPART S.A.

industrie - commerce - publicité - tous travaux de ville :  
cartes de visite, naissance, mariage et faire-part décès

Bureaux : 71, avenue du Général-Leclerc

Ateliers : 9, rue de la Bièvre

BOURG-LA-REINE ☎ 702-15-02

## E. BARBANCE

Chantiers et bureau : 9, pl.  
Général-de-Gaulle, Fontenay-  
aux-Roses. Tél. : 702-11-45.

Bureau de commandes : 35,  
rue Houdan, Sceaux. Tél. :  
702-14-34.

BOIS  
CHARBON  
MAZOUT

Jerricans - Bidons  
Camions citernes  
(Volupcompteurs)

ENTREPRISE D'ELAGAGES DE PARCS ET JARDINS  
Abattage et arrachage mécaniques

## Robert ANDREOLI

38, rue des Aulnes - 92-SCEAUX  
Tél. : 702-96-47 et 41-15

## Clinique des Vallées

6, rue des Vallées 92290-CHATENAY-MALABRY

- maternité
- chirurgie gynécologique
- radiologie
- laboratoire d'analyses
- kinésithérapie

☎ 702-63-77 +  
350-22-00

METRO : Ligne de Sceaux, Stations : Robinson ou Sceaux  
AUTOBUS : 194-198, Stations - Petit-Châtenay ou Mairie  
de Châtenay.  
179, Station : Les Vallées.

## Clinique du Bois de Verrières

66, rue du Colonel-Fabien 92160-ANTONY

- chirurgie générale
- chirurgie des enfants
- chirurgie digestive
- urologie
- orthopédie
- gynécologie
- service d'urgences
- radiologie
- laboratoire d'analyses

☎ 666-04-72

METRO : Ligne de Sceaux, Station : Antony  
AUTOBUS : 196, Stations : F.-Molé ou J.-Périn.  
179, Station : Sully-Prud'homme.

Cliniques placées sous la même Direction, conventionnées avec S.S. et principales Mutuelles



# Service de garde des pharmaciens

Du jeudi 1<sup>er</sup> novembre 1973 au mardi 1<sup>er</sup> janvier 1974

## Novembre

### Jeudi 1<sup>er</sup> novembre :

M. VARIN, 45, rue Houdan 702-00-91

### Dimanche 4 novembre :

M. LEBLANC, 51, rue de Bagneux 702-10-59

### Dimanche 11 novembre :

Mme MATHA, 144 bis, av. du Général-Leclerc 350-03-00

### Dimanche 18 novembre :

Mlle LACOUR, 127, rue Houdan 702-00-76

### Dimanche 25 novembre :

Mme LAVERDET, 106, rue Houdan 702-00-62

## Décembre

### Dimanche 2 décembre :

Mme MOUIEL, 43, rue des Coudrais 702-40-44

### Dimanche 9 décembre :

Mlle WEBER, 7, avenue des Quatre-Chemins 702-16-12

### Dimanche 16 décembre :

M. VARIN, 45, rue Houdan 702-00-91

### Dimanche 23 décembre :

Mme MATHA, 144 bis, av. du Général-Leclerc 350-03-00

### Mardi 25 décembre :

M. LEBLANC, 51, rue de Bagneux 702-10-59

### Dimanche 30 décembre :

Mlle LACOUR, 127, rue Houdan 702-00-76

## Janvier

### Mardi 1<sup>er</sup> janvier 1974 :

Mme LAVERDET, 106, rue Houdan 702-00-62

## Christian HIRT

CHIRURGIEN DENTISTE

vous fait part de l'ouverture de son cabinet

☎ 350-41-00

106, rue Houdan ~ 92330 SCEAUX

## Clinique Chirurgicale de l'Assomption

Chirurgie générale - Urologie - Gynécologie - Traumatologie - Radiologie  
Chirurgie des artères - Maladies de l'appareil digestif - O.R.L. - Laboratoire d'analyses  
24, avenue Victor-Hugo ~ 92 - BOURG-LA-REINE ☎ 702-07-99  
Face le Lycée Lakanal 350-18-40 +

Conventionnée Sécurité Sociale - S.N.C.F. - R.A.T.P. - Mutuelles

## Clinique Taboise

MAISON DE RETRAITE ET DE REPOS

Personnes semi-valides - Aveugles

Soins - Régimes - Surveillance médicale assurés

AU CALME, DANS UN CADRE DE VERDURE

3, rue Taboise ~ 92140 CLAMART

☎ 642.30.46



# office régional de l'habitat

AGENT IMMOBILIER AGRÉÉ

153, av. du Général-Leclerc - 92-BOURG-LA-REINE  
☎ 660-44-66

Constructions traditionnelles de maisons individuelles

VENTES

LOCATIONS

CONSTRUCTIONS

NEUVES



Caisse garantie  
FNAIM

## METRO PARC DE SCEAUX

Imm. récent pierre de taille bon stand., asc., beau séjour, loggia, 3 ch., gde cuis. et s. de bns, vue splendide, box possible. Except. : 168.000 F.

## SCEAUX LAKANAL

Site agréable, liv. dble s/terrasse-jardin, 2 ch, gd cft, nbreux plac., pt imm. récent ds verdure. Except., box compris : 215.000 F.

## BOURG-LA-REINE - METRO

Beau liv. dble, balc., cheminée, 3 ch, gd cft, radiat., pt imm. récent gd stg ds jdins, box comp. : 250.000 F.

## PARC DE SCEAUX

Belle villa crépi clair, hall, liv. dble, cheminée, terrasse, 3 ch, cuis., s. de bns, ch. cent. maz., beau ss-sol, garage, magn. jdin 500 m<sup>2</sup> : 380.000 F.

## SCEAUX CENTRE METRO

Belle villa plain-pied avec terrasse, liv. dble, cheminée, 2 ch + 2 aménagées, cuis. équip., bns tt cft, charmant jdin : 350.000 F.

## METRO CROIX-DE-BERNY

Spl. villa récente, séjour s/gde véranda, 3 ch + 2 poss., belle cuis., bns, w.-c., ch. cent. maz., ss-sol complet, garage, merveil. jdin 800 m<sup>2</sup>. 290.000 F.

## BOURG-LA-REINE CALME

Très charmant pav. récent ds verdure. Gd liv s/terrasse, cuis., 3 ch. + 2 aménagées, s. de bns + s. d'eau, tt cft, beau jardin. 300.000 F.

## METRO ROBINSON

Joli pav. brique blanche ds agréable quartier. Séjour, 3 ch., tt cft, ss-sol + garage, beau jdin : 235.000 F.

## SAVIGNY-SUR-ORGE

500 m gare

Pav. neuf « Ile-de-France », liv. dble, poutres, 3-4 ch, gd cft, box, beau jardin. Tout terminé et habitable. 249.000 F T.T.C.

## SCEAUX CENTRE CALME

Unique. Spl. liv. dble s/gde terrasse, 5 gds ch, 2 bns, 2 w.-c., belle cuis., nbreux plac., imm. récent, beau stg, asc., box 2 voit. compris. 440.000 F.

## ANTONY METRO

Dans merv. petit parc, charmant liv. dble avec 2 loggias Est-Ouest, 2 ch, gd cft, tout à neuf, séchoir, box possible : 158.000 F.

## CROIX-DE-BERNY METRO

Très beau séjour, balcon, vue splend., 2 ch, hall, belles cuis. et s. de bns, ch. cent. rad., pt imm. neuf pierre, gd stg, garage comp : 132.000 F.

### PETITES ANNONCES — SCEAUX — PETITES ANNONCES — SCEAUX — PETITES ANNONCES — SCEAUX

#### Immobilier ~ Terrain

A louer, appartement Sceaux : Living double, 3 chambres, bains, cuisine, cave, petit jardin, parking. 1.000 F + charges. Tél. : 702-98-60.

Petit pavillon à vendre en viager. Petit terrain à louer (clôturé). Borie, 47, avenue Georges-Clemenceau, 92-Sceaux.

CHAMBRE CONFORT GRATUITE contre menus services, dans villa, à personne gaie et sérieuse. Tél. : 702-98-24.

Ch. 3 ou 4 pièces avec conf. banl sud-sud-ouest. Tél. : 350-57-91.

A vendre à St-Jean-de-Monts, appartement 3 gdes pièces, cuis., terrasse, s. de b., w.-c., cave, ds bel immeuble face océan, très bien situé. Urgent. Tél. 702-66-80.

Recherche 1 pièce + cuisine ou petit studio pour monsieur veuf. Téléphoner après 17 h 30 au 350-19-06.

PARTICULIER CHERCHE LOGEMENT 2 ou 3 pièces, tout confort, maximum 700 mensuel. Téléphone 350-08-11, de préférence, le matin, avant 11 heures.

#### A FONTENAY-AUX-ROSES

Particulier cède grand appartement 156 m<sup>2</sup>, séjour 41 m<sup>2</sup>, 4 chambres, salle de bains, salle de douche, 1 chambre indépendante avec cabinet de toilette, petit jardin, Fontenay-aux-Roses, 84, av. Jean-Moulin. Tél. : 350-06-89.

#### Divers

Je vd gde s. à m. chêne massif, 8 sièges. Tél. 702-23-08.

A vendre : VELO ENFANT (10 ans), excellent état, prix à débattre. Tél. : 702-99-41.

FERAIS TOUS TRAVAUX COUTURE retouches chez moi. Tél. : 350-69-58, heures repas, ou écrire CLEMENT, 11, rue Clos-Saint-Marcel, Sceaux-92. Me déplacerais éventuellement.

Cherche personne ayant jardin pour prendre en pension 4 ou 5 fois l'an, 2 à 5 jours maximum, épagneul très propre et affectueux. Téléphoner à 256-80-00, poste 875, aux heures de bureau.

Professeur diplômé de la Sorbonne, avec une grande expérience, donne des cours de russe et d'allemand selon les méthodes nouvelles. Téléphoner à 350-59-62 tous les matins, de 9 à 10 heures, et tous les soirs, de 20 à 21 heures.

Ing. Centrale donnerait cours math., phys., chim. Tous niveaux, à domicile. Tél. : 277-15-70, poste 712. M. Dablemont.

Les annonces de la rubrique « Offres d'emploi » sont seules payantes à raison de 3 F H.T. la ligne de 38 signes ou espaces. Toutes les autres annonces sont gratuites; elles ne peuvent toutefois dépasser 5 lignes de texte (la ligne : 38 signes ou espaces).

#### B.M.I. — SCEAUX

Insertion gratuite - Insertion payante (Rayer la mention qui ne convient pas)

#### ANNONCE

Texte : .....

Nom : ..... Prénom : .....

Adresse : ..... Téléphone : .....

A découper et à adresser à la Mairie de Sceaux  
Service du Bulletin Municipal

Date : .....

Signature .....

Le Directeur de la publication : Pierre Monceaux

# elf

STATION SERVICE "LA RESIDENCE"

Gérant : J. GROLIER

**SPECIALISTE PEUGEOT**

Lavage — Graissage - Pulvérisation

Avenue Paul-Langevin - SCEAUX ☎ ROB. 85-23

*Votre moteur chauffe, faites-le détartre avec*

*La machine spéciale LAV'RA'MON*

**Ets ORTIN**

Anciennement GELIN

Tapiserie - Literie - Décoration - Moderne - Style

REFECTIONS

SOMMIERS ET MATELAS DANS LA JOURNEE

15, avenue Georges-Clemenceau - 92-SCEAUX

Tél. : 702-17-67

**Les Ets LAURENT et Cie**  
LA CROIX DE BERNY

vous invitent à visiter leur magasin

BOIS RABOTES, MEUBLES, PEINTURES, DECORATION  
POUR SALLES DE BAINS ET CUISINES  
QUINCAILLERIE, ROBINETTERIE, SANITAIRE

131, avenue A.-Briand, ANTONY

☎ 702-50-55

CET EMPLACEMENT  
EST DISPONIBLE  
POUR LES PROCHAINES  
PARUTIONS

**La Hutte**

VETEMENTS

SPORTS

CAMPING

31, avenue de la Division-Leclerc  
92 ANTONY

☎ 666-02-13

Tennis - Equitation - Location skis et chaussures



INCENDIE ~ VIE  
MALADIE

**B. COMBETTE** Agent général

Diplômé Ecole Nationale d'Assurances

31 bis, avenue de Robinson  
92290 CHATENAY-MALABRY  
☎ 702-16-63

ACCIDENTS  
CHIRURGIE

**SIREINE AUTOMOBILE**

VOTRE  
CONCESSIONNAIRE

**PEUGEOT**

Exposition permanente voitures neuves et d'occasion

MECANIQUE

TOLERIE

PEINTURE EN CABINE

STATION-SERVICE

LAVAGE RAPIDE



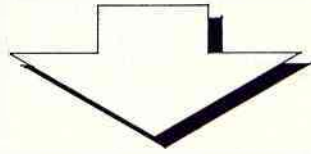
**4000 M<sup>2</sup> à votre service**

12 à 14, avenue du Général-Leclerc - nationale 20 — 92 340 BOURG-LA-REINE

☎ 350-48-40



# MULTI-SCEAUX

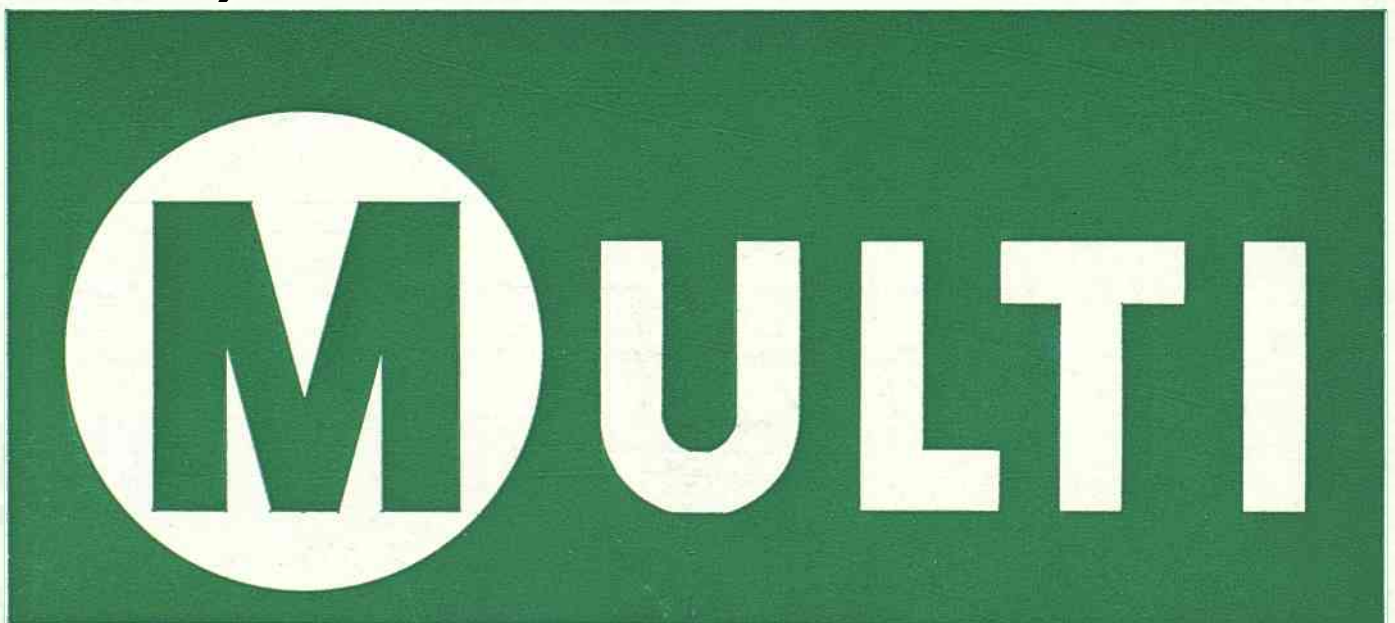


# PARKING

Rue Eugène Maison à SCEAUX

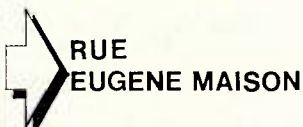


du rayon au coffre de votre auto!



## SCEAUX

153, RUE HOUDAN  
(GARE SCEAUX-ROBINSON)



## PLESSIS ROBINSON

PLACE DE LA LIBERATION



## BAGNEUX

16 AV. LOUIS PASTEUR

