

SCÉAUX

bulletin municipal d'information

J. Vigou René
73





VENTE : RADIO - TELEVISION
DISQUES
ARTICLES MENAGERS
INSTALLATION CUISINES

RADIO MODERNE
TECHNICIEN-COULEUR

MAISON HALLÉ
88, rue Houdan - 92330 SCEAUX ☎ 702.22.71
DEPANNAGE toutes marques
RADIO - TELEVISION

L'ÉMERAUDE

SEURAT LAFFÉRE

JOAILLERIE - CREATIONS
HORLOGERIE DE PRECISION
ATELIER DE REPARATIONS

33, rue Houdan - 92-SCEAUX
Tél. : 350-02-08



45, rue Houdan
92330 SCEAUX
☎ 350-72-67

◆
Devis gratuit

DEMENAGEMENTS PARIS-PROVINCE
Règlement de nos factures après remboursement des Alloc. Fam.

TRANSPORTS TOUTES MARCHANDISES
Location de voitures - grandes remises
avec chauffeur à l'heure, à la demi-journée, à la journée



Sté A. SERRON

U.N.A. SERVICE

SUPERMARCHÉ ALIMENTAIRE
155, rue Houdan — 92 - SCEAUX ☎ 702-03-55
PARKING PRIVE RESERVE AUX CLIENTS

RADIO-SCEAUX

2, place de l'Eglise

DEPANNAGE
TELEVISIONS
MACHINES A LAVER
REFRIGERATEURS

2, rue du Docteur-Berger
SCEAUX
Tél. : 702-17-33



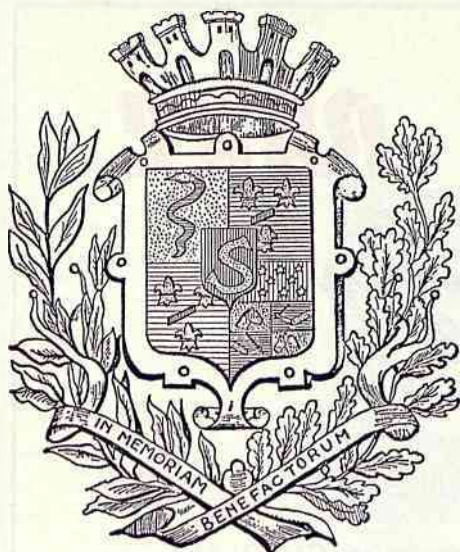
**AGENCE OFFICIELLE
CITROËN**

GARAGE DE LA BUTTE ROUGE
213, avenue de la Division-Leclerc
☎ 702-04-10 CHATENAY-MALABRY

PEINTURES - PAPIERS PEINTS - VITRERIE - DECORATION - RAVALEMENT

r. bourgoin

9 bis, rue des Aulnes (Les Blagis) — 92 - SCEAUX ☎ 702-59-17
DEVIS GRATUITS



SCEAUX

BULLETIN MUNICIPAL
D'INFORMATION

14^e année - N° 56

Mai - Juin 1973

Administration Rédaction

Mairie de Sceaux, 92330 SCEAUX
Tél. 702-29-50

Comité de rédaction

Roger JECHOUX, Pierre MONCEAUX,
Jean-Louis OHEIX, Monique PHILIP-
PART, Henri WATREMEZ.

Publicité - Petites annonces

DIEP

Diffusion Internationale
d'Édition et de Publicité
37, rue de Châteaudun
75009 PARIS
Tél. 744-35-45

Imprimerie « La Cootypographie »
6 bis, rue Denis-Papin
92600 ANSIERES

EDITORIAL : D'une fête à l'autre	3
Le Bal de Sceaux en 1807	4
La Boule Scéenne : programme des activités au cours des Fêtes de Sceaux	5
La Prévention routière, l'Ecole et les fêtes	5
La course cycliste du dimanche 17 juin	7
A propos du « Bourgeois Gentilhomme »	8
Les Soirées Artistiques de France fêtent Molière avec « Le Bourgeois Gentilhomme »	8
Le Premier concours hippique de Sceaux	9
Yvan Chiffre et ses « Chevaliers »	10
Quel enfant n'a pas rêvé d'un poney	10

LOISIRS ET CULTURE

Centre d'animation culturelle de Sceaux / Bourg-la-Reine : du 1 ^{er} au 30 juin 1973, une opération d'animation architecture « Les lieux de l'architecture »	11
Le Festival d'été de Sceaux et l'exposition « Musiciens d'Ile-de-France »	11
Association « Nuits de Sceaux » : Exposition Péguy et « Mai floral » ..	12
Des nouvelles de l'U.F.C.S.	13
Initiation artistique de Sceaux et du Val-de-Bievre	13
Association philatélique et numismatique des Blagis	13
Un concours de nouvelles	13
17 juin 1973 : le C.S.A.I. fête son 10 ^e anniversaire	14

LOISIRS ET SPORTS

Jeunesse-Sports-Loisirs	15
Sceaux, ville sportive	16
M.J.C. : nos ateliers sportifs	17
Judo-Karate-Club de Sceaux	17

LA PAROLE AUX ASSOCIATIONS DE PARENTS D'ELEVES

DES SCEENS A L'HONNEUR

COMMUNIQUES

ETAT CIVIL

RECENSEMENT DE LA 3^e TRANCHE DE LA CLASSE 1975.....

SERVICE DE GARDE DES MEDECINS

SERVICE DE GARDE DES PHARMACIENS

PETITES ANNONCES

STUDIO - SUD

Reportages photographiques

☎ 702-04-85

PARFUMERIE DU PARC

« tout feu » - « tout flamme »

Dunhill « spécial deader »

INSTITUT DE BEAUTE

Grandes Marques



Dépositaire GUERLAIN

MAROQUINERIE - CADEAUX

15, rue Michel-Charaire — 92330 SCEAUX

Téléphone : 702-17-51

Ent. A. DELAGE

*maçonnerie et béton armé
travaux administratifs
industriels et particuliers*

52 à 56, avenue de Robinson

92 - PLESSIS-ROBINSON ☎ 702-02-35

PÂTISSIERS ~ TRAITEURS
GLACIERS ~ CHOCOLATIERS

BOMER et AMARY

21, rue Houdan - 92330 SCEAUX

RECEPTIONS
LUNCHES - DINERS
A DOMICILE

Petit Salon pour Déjeuners
ou Dîners d'Affaires

Tout à votre service à 702-00-27



« Rectificatif » GUIDE DE SCEAUX
PÂTISSIER - CONFISEUR - GLACIER
BOMER ET AMARY, 21, rue Houdan. Tél. : 702-00-27

CREATIONS - COUTURE

Dina L

12, rue des Ecoles ~ 92 SCEAUX

☎ 702-21-19

LE JARDIN NIÇOIS

Maison VERDET

FRUITS ET PRIMEURS
Qualité - Fraîcheur

29, rue Houdan ~ 92 SCEAUX ☎ 702-41-18

J'apprécie la qualité

J'ACHÈTE A SCEAUX



Jean-Louis OHEIX
Conseiller municipal délégué
Vice-Président
du Comité Municipal des Fêtes

D'une fête à l'autre

Il y a un an, ici même, m'adressant à ceux de nos concitoyens, encore trop nombreux, à qui l'intérêt de nos fêtes semblait avoir échappé jusque-là, je m'efforçais de les convaincre de ne pas aller chercher au loin ce qu'ils avaient à leur portée.

Ils ont été nombreux à répondre à cette invite puisque ce sont plus de 10.000 spectateurs qui ont assisté à l'ascension du ballon à gaz « Le Phoebus », « clou » de la première « Fête au Petit Parc ».

En 1973, fier de ce succès mais soucieux de ne pas décevoir, le Comité Municipal des Fêtes a joué la carte de la diversité, en s'efforçant d'équilibrer traditions anciennes ou récentes et innovation.

Traditions anciennes parce que le bal du samedi 16 juin aura à nouveau lieu au Jardin de la Ménagerie, là où se tenait le « Bal de Sceaux » si célèbre au siècle

dernier, et parce que, dans ce même jardin, brûlera, dans la nuit du samedi 23, un feu de la Saint-Jean.

Traditions plus récentes avec, le dimanche 17, une course cycliste (qui est une « reprise » après quelques années d'abandon) et, le vendredi 22, le spectacle donné, comme de coutume, au Théâtre de verdure du Petit Château.

Tradition à créer avec la « Fête au Petit Parc » du dimanche 24 où, pour la deuxième fois, se trouveront réunies toutes sortes d'attractions qui, des jeux d'enfants ou des démonstrations de judo au concert donné par la Musique Principale des Troupes de Marine, devraient compléter harmonieusement les « grands moments » de la Fête.

Ces « grands moments », qui constituent la part d'innovation du programme, ont en commun la plus noble conquête de l'homme. Dès 8 h 30, en effet, débutera un concours hippique dont il faut beaucoup espérer car sa réussite, significative d'un intérêt et d'un besoin, pourrait faciliter l'implantation à Sceaux d'un club équestre. Après le « Prix des espoirs » et le « Prix de l'Orangerie », qui occuperont la matinée, le « Prix de la Ville de Sceaux » se déroulera en début d'après-midi.

Vers 15 h 30, une vingtaine de jeunes cavaliers à poneys s'affronteront dans des courses sous les couleurs des écoles de la Ville; nul doute que les supporters seront nombreux.

Enfin, le spectacle du comédien-cascadeur Yvan Chiffre « Les Chevaliers » fera revivre un authentique tournoi; la fidélité de la reconstitution, le courage et l'adresse des cavaliers et des chevaux ne manqueront sûrement pas de faire prendre au public fait et cause pour le noble chevalier contre le félon.

Voilà, avec tout cela et avec tant d'autres choses que ce survol du programme n'a pas permis de citer, le Comité des Fêtes a l'ambition de donner satisfaction au plus grand nombre. Nous saurons bientôt s'il y est parvenu.

Le Bal de Sceaux en 1807

Le mélange des différentes classes de la société en même temps que l'élégance des mondaines qui fréquentaient le Bal de Sceaux dans les belles années de l'Empire, est admirablement peint dans une très jolie lettre publiée dans le « *Journal des Dames et des Modes* », du 25 juin 1807, que M. Georges FOURCADE a eu la bonne fortune de découvrir chez un bouquiniste. La mode était aux romans par lettres et celle-ci semble extraite d'un de ces romans : l'auteur supposé de la lettre se nomme Elise (un nom bien de l'époque), l'amie à qui elle écrit portait un nom grec — ce qui était aussi bien à la mode d'alors — Agathina.

Le ton en est vif, primesautier, les habitudes du temps y sont bien décrites. Voici cette lettre.

JOURNAL DES DAMES ET DES MODES
11^e année - N^o 33 - 25 juin 1807

LE BAL CHAMPÊTRE DE SCEAUX (Lettre d'Elise à Agathina)

Paris, ce 24 juin 1807

Félicite-toi ! Chère Agathina, tu te fachois tant hier contre ce maudit rhumatisme contracté sur les chaises de Coblenz dans le bon temps des modes antiques ; félicite-toi, te dis-je, de n'être pas venue chez Mme de Worset. Son invitation d'avant-hier, que nous trouvions si honnête, n'est qu'une perfidie. Te rappelles-tu ses expressions ? : « Je vous préviens, mes chères amies, que je vous engage pour un dîner sans façon et un bal champêtre. »

Quel bal ! Quel dîner ! Que tu as été heureuse d'être retenue par ton rhumatisme !

Je m'habille hier matin à la hâte et, voulant être aussi champêtre que le bal de Mme de Worset, aussi sans façon que son dîner, je ne mets qu'une petite robe de levantine sans agrément, sans plissé, sans ceinture, dans toute la simplicité d'un négligé, de simples bas de coton à jour, des souliers de couleur et mon chapeau à la glaneuse.

En moins d'une heure, les chevaux de Mme de Worset m'eurent transportée à Sceaux.

Car il faut te le dire, elle m'avait envoyé sa calèche moderne où l'on trouve un miroir pour rajuster sa toilette, une petite bibliothèque pour se désennuyer, un déjeuner complet en cas de besoin et un parasol qui protège merveilleusement le teint.

Enchantée de ce procédé délicat et rare, car tu sauras que Mme de Worset ne souffre pas que personne entre dans sa calèche et qu'elle n'y va jamais que seule ou avec ses enfants.

Enchantée, dis-je, de cette honnêteté, j'arrive et vais avec confiance me jeter au col de la maîtresse de maison : elle m'embrasse mais je lui trouve l'air embarrassé.

On jouait aux petits jeux sur la pelouse devant le château. Aucun jeune homme ne vint me faire de confidences. Toutes ces dames étaient choisies quand il s'agissait de quelque baiser ou autre pénitence et jamais on ne songeait à moi.

Pour me conduire à table, je n'eus que le bras d'un homme qui avait au moins quarante ans. A déjeuner, ma place fut presque la dernière.

pour arriver à l'heure du bal. Tu as vu, ma chère amie, les concerts de Cydalise, les fêtes d'Amélia, les thés de Floridor, toutes les belles assemblées de Paris... Eh bien ! aucun salon de la capitale n'est plus brillant que la rotonde du parc de Sceaux, au moins le jour de la fête de l'endroit.

Juge de l'effet de ma petite levantine auprès des mousselines à jour, des dentelles et des mille autres étoffes élégantes et nouvelles.

Or, tu sauras que ladite rotonde est exactement divisée en deux parties :



Je m'aperçus que j'étais en disgrâce et j'en aurais longtemps ignoré le motif, si, le hasard m'ayant amenée peu de temps après dans la chambre de Mme de Worset, je ne me fusse aperçue que ses trois femmes de chambre portaient une robe de levantine couleur bleue à peu près comme la mienne, tandis que ces belles dames étaient en négligé de percale blanche.

Dès ce moment, je vis que mon costume avait été la cause de ma mauvaise réception. Je n'eus pas assez de force pour me mettre au-dessus du préjugé et, si l'embarras fut alors de mon côté, juge combien il dut augmenter quand, l'heure du dîner approchant, je vis toutes nos élégantes se retirer dans leur appartement pour aller faire une toilette. Ah ! Pourquoi n'ai-je pas un rhumatisme ? murmurai-je entre mes dents.

Je passe sur ce dîner « sans façon » de quatre services et quarante couverts

d'un côté sont toutes les belles dames, de l'autre les paysannes qui, par parenthèse, sont assez jolies ; jamais ces deux rangs ne se mêlent, ne se confondent : les contredanses sont de même divisées, de sorte que le bal n'est champêtre que d'un côté.

Je viens donc au moment de mon affront : un paysan me prenant pour une soubrette, m'offrit tout bonnement sa main pour danser et le magister chargé de la police me fit dire bien honnêtement que je m'étais trompé de côté, en me mêlant avec les dames : celles-ci d'ailleurs jalouses de faire briller leurs diamants et leurs grâces ne songeaient pas beaucoup à moi.

Les contredanses se prolongèrent jusqu'au petit jour, après chacun s'esquiva de son côté. Et moi qui étois arrivée à Sceaux en calèche, je fus obligée de revenir à Paris en... ah ! je n'ose le dire.

Félicite-toi donc ma chère, de ton heureux rhumatisme et méfie-toi des bals champêtres où l'on voit des modes éclore, briller des diamants, où l'on donne des glaces et un feu d'artifice comme à Tivoli et qui présente même à deux heures du matin une file de voitures comme à la sortie de l'Opéra.

Car voilà, ma chère amie, ce que c'est que le bal de Sceaux !

Rien ne manque à cette description, la file des voitures, équipages, fiacres, cabriolets et coucous — on en comptait souvent plus de deux cents — qui s'allon-

geaient tout le long de la Grande Rue, qui couvraient les rues avoisinantes, qui emplissaient la place de l'Eglise, prêtes à ramener dans la nuit un millier de personnes.

Il y en avait tant qu'il n'était pas nécessaire de retenir sa place. On était à peu près sûr jusqu'à minuit d'en trouver et à des prix fort raisonnables. Elise put donc rentrer sans trop de difficultés.

Elle parle des toilettes et nous le fait voir, elle parle des diamants; elle fait remarquer aussi comment sous la rotonde la société était tranchée en deux classes.

Ce qu'elle ne dit pas — et cela n'existait peut-être pas encore ou n'existait plus — c'est qu'on avait tracé une ligne de démarcation au plafond de la rotonde : d'un côté on payait la contredanse quinze centimes et de l'autre vingt-cinq centimes, mais cela ne dura guère car personne ne voulait être de la seconde classe.

Toutefois, si le tarif était partout le même, les couples ne se mêlaient guère et les dames du noble faubourg ne dansaient qu'avec les cavaliers qui les avaient amenés.

Paul GRIVOIS

La Prévention routière, l'École et les Fêtes

Une piste mobile d'éducation routière appartenant au Comité départemental des Hauts-de-Seine de la Prévention routière animée par des moniteurs de la Police nationale, a été installée à Sceaux au Stade des Clos-Saint-Marcel, au bénéfice des enfants des écoles primaires de la ville : classes de CE2, CM 1 et 2.

Ainsi, du 15 mai au 15 juin 1973, une possibilité est offerte aux enfants de ces classes de recevoir l'éducation routière nécessaire pour acquérir, sans risques, les habitudes et les attitudes qui font le bon usager de la route, qu'il soit piéton ou conducteur de « deux roues ».

« L'enseignement » est particulièrement attrayant. La partie théorique est essentiellement basée sur des projections de diapositives déclenchant questions et réponses sur la circulation et le code de la route. La partie pratique est assurée au moyen de bicyclettes, tricycles et petits karts à moteur.

Enfin, les meilleurs éléments, sélectionnés au cours des différentes séances « scolaires », seront réunis le dimanche 17 juin pour une finale qui se déroulera de 14 à 16 h 30 dans le cadre des fêtes organisées par le Comité municipal des fêtes.



La Boule Scéenne

Programme des activités au cours des Fêtes de Sceaux 1973

La Boule Scéenne, fondée en 1955, n'a cessé de prospérer depuis cette année-là, et ses sociétaires, de tous âges, d'affirmer leurs qualités au cours de rencontres tant départementales qu'inter-départementales.

Un important programme mis sur pied à l'occasion des fêtes d'été de Sceaux permettra à nos concitoyens d'en juger.

Voici le détail des deux journées de manifestations de sport-boules qui auront lieu au boulodrome et sur les terrains annexes du Jardin de la Ménagerie.

Dimanche 17 juin

Challenge du Comité municipal des fêtes (doublettes « adultes »), créé en 1972. Coupe « Bijouterie Charles Gérard » au vice-champion.

Challenge du Comité municipal des fêtes (doublettes « jeunes »), créé en 1972.

Dimanche 24 juin de 8 à 20 heures

CONCOURS GENERAL

1. Challenge municipal : 14^e année. Compétition par quadrettes de tous âges. Détenteur : la Boule Scéenne.

2. Challenge des commerçants et artisans de Sceaux : 8^e année. Réservé à l'équipe scéenne la mieux classée.

3. Coupe Pec : 11^e année. En concours complémentaire. Gagnant 1972 : Antony.

3. Coupe B.B.C. (Beïtramin) : 5^e année. En concours « populaire ». Gagnant 1972 : La Boule Scéenne.

TRANSPORTS - DÉMÉNAGEMENTS

S.T.S. Sud Transport Service



M. BUREAU et fils

Fourgons capitonnés ~ Entrepôts attenants à l'agence

7, avenue Jules-Guesde - 92-SCEAUX

☎ 350-33-53 et 660-89-37

Location avec chauffeur tous véhicules



☎ 702.36.06
350.19.35

Adhérent à la Caisse
de garantie
F.N.A.I.M.

agence la poste

J.-P. TELLIER, Agent immobilier F.N.A.I.M.

TRANSACTIONS IMMOBILIERES
GERANCES D'IMMEUBLES
SYNDIC DE COPROPRIETES

114 bis, rue Houdan
92330 SCEAUX

En cours de terminaison :
RESIDENCE « GERGOVIE »

135, rue Houdan / 3-4 pièces / juillet 1973

ENTREPRISE GENERALE
TOUS TRAVAUX DE BATIMENT
ENTRETIEN et NEUF

Alalinarde

4, avenue Jules-Guesde
92330 SCEAUX

☎ 702-11-76
350-44-17

Société d'Exploitation de l'Entreprise Générale

R. GUTEL

SERRURERIE - CHARPENTE EN FER
MENUISERIE METALLIQUE et ALUMINIUM
Agencements de magasins - Fer forgé - Rampes
TRAVAUX NEUFS - ENTRETIEN
DEPANNAGE RAPIDE

21, rue Ravon ~ 92 - BOURG-LA-REINE
☎ 702-05-51 et 03-19

MAISON DE LA PRESSE

LIBRAIRIE - PAPETERIE - CADEAUX
TRAVAUX D'IMPRIMERIE
MAROQUINERIE
FOURNITURES DE BUREAUX

98, rue Houdan — 92330 SCEAUX
☎ 702-00-50

Ginestet

CHEMISERIE - NOUVEAUTÉS

47, rue Houdan
Tél. : 350-00-03 92-SCEAUX

Création de Modèles — Transformation — Réparation
(Garde pendant l'été)

FOURREUR L. ANDRÉ

MAITRE ARTISAN

4, avenue de Robinson - CHATENAY-MALABRY ☎ 702-10-18

Une épreuve de qualité qui renouera avec la tradition

Dans le cadre des Fêtes de Sceaux, le Comité Municipal des Fêtes organisera dimanche 17 juin 1973, après-midi, avec le concours de la section cycliste de l'A.S.P.T.T. de Paris, une course réservée aux amateurs. Cette épreuve, longue de 96 km, se déroulera à travers la Ville sur un circuit de 4,8 km à parcourir 20 fois. Elle renouera avec une tradition qui, jusqu'en 1959, permettait, chaque année, à cette même époque, d'offrir aux Scéens un spectacle sportif de qualité.

Le parcours a été particulièrement bien choisi afin de répartir les difficultés, d'une part, de permettre à chacun des participants de faire étalage de ses qualités, d'autre part. Qu'on en juge, en effet : le départ sera donné avenue Cauchy et l'itinéraire empruntera ensuite le tracé suivant : place du Général-de-Gaulle, rue de Fontenay, avenue Jean-Perrin, avenue de Bourg-la-Reine, avenue Georges-Clemenceau, avenue Raymond-Poincaré, avenue de Verdun, rue de Penthièvre, rue Houdan, rue du Docteur-Berger, rue Paul-Couderc, avenue Alphonse-Cherrier. L'arrivée aura lieu place du Général-de-Gaulle.

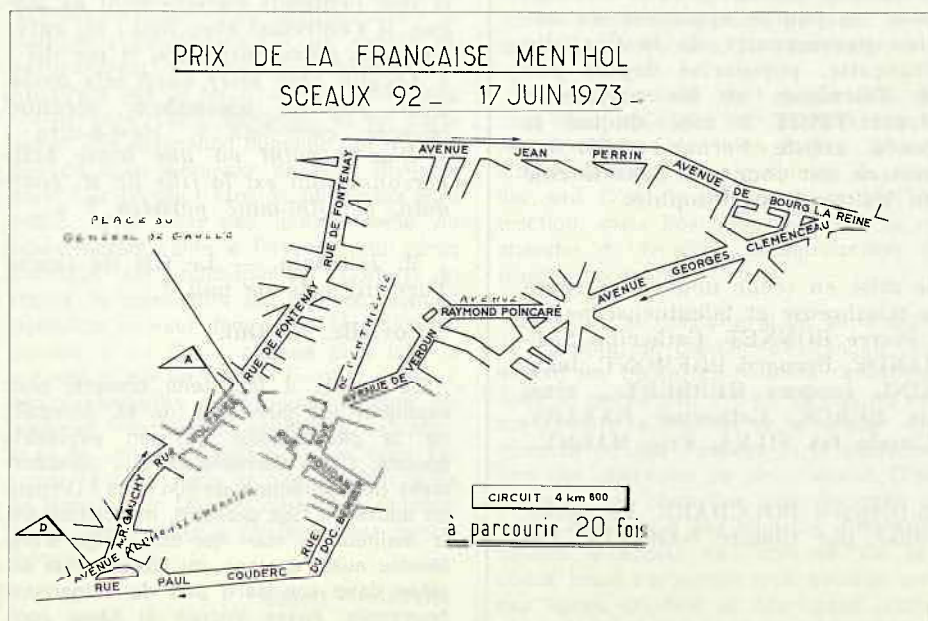
En lisant cette énumération de voies, on s'aperçoit que ce parcours comporte, en parties sensiblement égales, des montées, des descentes et des parties plates, favorisant ainsi tour à tour les grimpeurs, les descendeurs et les rouleurs. De l'avis de tous les spécialistes, seul un coureur complet peut triompher sur un tel parcours où les difficultés sont si nombreuses qu'on peut être certain que l'arrivée ne se jugera pas au sprint. Ajoutant à ces difficultés, il convient de noter que certains virages



Des Scéens qui pourraient vous en dire long sur la bicyclette
Ci-dessus, l'équipe Scéenne de Paris-Munich 1972; on y reconnaît Lolo Berger..



... que l'on voit ci-contre en tête de peloton dans le Tour du Luxembourg « vétérans » en 1968



sont extrêmement aigus, tel celui situé en bas de la rue Paul-Couderc, au pied même de l'avenue Alphonse-Cherrier, en forte pente, ce qui nécessitera un effort particulièrement rude des concurrents. Cet effort, ajouté aux nombreux autres, devrait peser très lourd dans les jambes des coureurs au fil des tours.

En résumé, les spectateurs de cette épreuve sportive sont assurés d'assister à une course particulièrement disputée, à laquelle les commerçants de Sceaux s'intéresseront certainement en attribuant de nombreux prix.

Signalons, en outre, que les sportifs qui voudraient encourager les coureurs auront toute facilité d'offrir des primes. Il leur suffira de se présenter au podium d'arrivée où, bien entendu, le meilleur accueil leur sera réservé.

A propos du « Bourgeois Gentilhomme »

« *Le Bourgeois gentilhomme* » a été représenté pour la première fois à Chambord le 14 octobre 1670 ; et, si je commence par cette précision, c'est qu'il faut d'abord reconnaître dans cette comédie une pièce étroitement liée à l'actualité. Il s'agissait, pour Molière et ses collaborateurs (Lulli pour la musique, le Chevalier d'Arvieu pour les costumes), de fournir un divertissement au Roi Louis XIV et à tous ceux de ses courtisans qu'il avait invités aux chasses d'automne à Chambord. Plus particulièrement, il fallait s'inspirer d'une visite récente d'un envoyé du Sultan, et se moquer agréa-

blement de lui en même temps qu'on distrairait le public par la peinture de quelque ridicule marquant. L'année précédente, Molière s'était attaqué aux provinciaux en composant « *Monsieur de Pourceaugnac* ». Cette fois-ci, c'est aux bourgeois parisiens enrichis qu'il en a, et c'est autour de la figure réjouissante de M. Jourdain qu'il va brocher à la hâte les cinq actes de sa comédie (on peut penser qu'il avait d'abord écrit les trois derniers, et qu'il rajouta seulement ensuite les actes un et deux, pour achever le personnage).

Sans aucun doute, « *le Bourgeois gentilhomme* » est une comédie-ballet, qui fait une grande place au spectacle ; les décors, surtout les habits chamarrés d'une bizarrerie chatoyante, la musique de Lulli, les ballets qui terminent chacun des actes et qui se rattachent assez étroitement à la donnée générale, autant de facteurs qui concourent à faire du *Bourgeois gentilhomme* l'équivalent, dans le genre comique, de ces tragédies à grand spectacle que l'on compose alors pour la cour et que Quinault appellera bientôt opéras.

Le curieux, plutôt l'admirable, c'est que Molière ait réussi, dans cette fantaisie débridée, à nous faire reconnaître des caractères de la vie courante en même temps qu'il nous fait rire aux éclats. M. Jourdain et, à un moindre degré, Mme Jourdain sont sans doute des caricatures, et les bouffonneries qu'ils animent ne sont pas peu divertissantes ; une scène comme l'entrevue de Covielle et de M. Jourdain, ou la cérémonie turque qui s'ensuit, ou encore tout le début du V^e acte relève, si l'on veut, de la farce la plus pure. Mais on aurait grand tort de s'en tenir là, et de ne pas faire la distinction entre l'outrance des gestes et la vérité profonde des motifs. Certes, M. Jourdain tombe dans tous les panneaux et avale toutes les fables qu'on veut bien lui proposer, et cette sottise ou cette crédulité, ou les deux ensemble, sortent sans aucun doute du domaine de la vraisemblance. Mais, s'il agit ainsi, ce n'est pas sans motif, et ce motif est tiré du fond permanent de l'âme humaine ; il est bien propre à nous faire réfléchir sur nous-mêmes, à trouver des échos dans chacun d'entre nous. Si M. Jourdain, par exemple, ajoute si facilement foi aux inventions de Covielle, à l'acte IV, c'est que, dans ce turc de fantaisie, il est appelé « *gentilhomme parisien* » :

Covielle. — Comme je le fus voir, et que j'entends parfaitement sa langue, il s'entretint avec moi ; et, après quelques autres discours, il me dit : « *Acciam croc soler ouch alla moustaph gidelum amanahem varahini oussere carb'vath* », c'est-à-dire « *N'as-tu point vu une jeune belle personne, qui est la fille de M. Jourdain, gentilhomme parisien ?* ».

M. Jourdain. — Le fils du Grand Turc dit cela de moi ?

Covielle. — Oui.

De même, il faut tenir compte, pour expliquer les outrances de M. Jourdain, de la personnalité de son estimable épouse. Cette dernière est-elle véritablement une personne de bon sens ? On peut en douter. Il faut plaindre, me semble-t-il, le malheureux mari qui est affligé d'une femme aussi épaisse, ou plutôt aussi entêtée dans son parti pris de vulgarisme bourgeois. Passe encore si Mme Jour-

Les Soirées Artistiques de France fêtent Molière avec « Le Bourgeois Gentilhomme »

Il y a trois cents ans, Jean-Baptiste POQUELIN dit MOLIERE mourut à l'issue d'une représentation du « *Malade Imaginaire* ».

C'était très exactement le 17 février 1673, un an après, jour pour jour, que se fut éteinte la comédienne Madeleine BEJART qu'il aimait, qui fut la compagne de ses débuts et avec qui il fonda la troupe de « *l'Illustre Théâtre* ».

De MOLIERE, méconnu, aimé, critiqué, interdit, admiré, malheureux, excommunié, nous restent bien des documents, et particulièrement le fameux registre de LA GRANGE, mais rien n'est plus réel pour rendre hommage à son génie que de représenter ses œuvres innombrables qui sont devenues notre patrimoine. Aussi « *Les Soirées Artistiques de France* » ont-elles choisi cette année de fêter MOLIERE en proposant sa comédie-ballet la plus célèbre : « *Le Bourgeois Gentilhomme* ».



Henri Tisot

Jean PUYBERNEAU qui réalise une mise en scène nouvelle a réuni autour de ces deux acteurs une troupe nombreuse et talentueuse parmi laquelle on reconnaît les comédiens : Pierre BONNET, Catherine SALMONA, Claude LEBLOND, Gaëlle ROMANDE, Bernard PREMONT, Jean-Pierre MALARDE, Candido TEMPERINI, Jacques HERBERT..., ainsi que Jean-Bernard BOUCHARÉ, Annie BERCK, Catherine RAVARY, Chantal LEMARIE pour la danse et Claude DA SILVA, Eric MAGNY... pour les divertissements chantés.

Les ballets ont été réglés par Jean-Bernard BOUCHARÉ. Le décor, signé Mario FRANCESQUI, a été réalisé par Claude BARATIN. Les costumes sont de Jean CLEMENT.

Cette pièce à grand spectacle où la comédie, la danse et le chant sont harmonieusement mêlés sera présentée au public de Sceaux, le vendredi 22 juin en soirée, à 21 heures, au Théâtre de Verdure du Petit Château, 9, rue du Docteur-Berger.

Dans le rôle de Monsieur Jourdain, on pourra applaudir un ancien pensionnaire de la Comédie Française, popularisé depuis par la Télévision et les variétés : Henri TISOT à côté duquel le grand artiste Fernand LEDOUX prêtera son concours dans le rôle du Maître de philosophie.

dain était duchesse, et qu'elle affectât ainsi la simplicité du genre plébéien ! Mais il n'en est rien, et nous pouvons admirer avec quel réalisme profond Molière a peint en elle la satisfaction orgueilleuse de la bourgeoise enrichie : « *Je ne veux point tous ces caquets, et je veux un homme, en un mot, qui m'ait obligation de ma fille, et à qui je puisse dire : Mettez-vous là, mon gendre, et dînez avec moi* ». En même temps, nous sommes amenés à nous poser la question fondamentale : du mari ou de la femme, qui a commencé ? Est-ce pour réagir contre les folies de M. Jourdain que Mme Jourdain tient des propos comme ceux que je viens de citer ? Ou les tenait-elle déjà, avant que les manies du bourgeois gentilhomme se soient déclarées ? Entre les deux époux, tous les deux ridicules, mais en sens contraire, Molière a créé ce contraste parfait des caractères pour lequel il avait une évidente prédilection. Il stylise, certes, mais c'est sur la vie même, pour la rendre plus significative et plus saillante, qu'il exerce son effort de stylisation.

Encore faudrait-il souligner, sous le rapport de la vérité humaine, l'importance des parasites qui se groupent autour de M. Jourdain. Voyez ce Maître de musique, d'un cynisme sans détour, ce Maître à danser plus soucieux de la dignité de son art et de sa mission, ce Maître de philosophie bien décidé à exploiter jusqu'au bout la sottise de sa proie, et jusqu'au comte Dorante, que la délicatesse n'étouffe pas, ou la marquise Dorimène, qui a l'art de ne pas se poser les questions qui la gêneraient. Tous ces profiteurs, besogneux ou distingués, qui regardent M. Jourdain comme « *une bonne vache à lait* » ne sont-ils pas d'une humanité criante et presque indiscrète, encore de nos jours ? Il suffit, pour s'en convaincre, de jeter les yeux autour de soi...

En somme, nous nous trompons assez lourdement quand nous voyons dans « *Le Bourgeois gentilhomme* » un simple divertissement de cour, une comédie-ballet tirant sur la farce. Il y a bien autre chose dans cette fantaisie, et en particulier une résonance humaine qui n'a pas fini de nous émouvoir en nous divertissant. Car on peut être profond sans être triste, et il n'est pas indispensable de nous mettre l'âme à l'envers pour nous instruire sur nous-mêmes. C'était du moins la conviction de Molière. Jamais peut-être — sauf dans « *Le Malade imaginaire* » — il n'a poussé plus loin la volonté d'unir un certain nombre de vérités essentielles au comique le plus débridé et franchement bouffon. C'est pourquoi je suis très heureux que, pour honorer Molière dans le parc qui fut jadis le domaine de M. de Colbert, on ait choisi de représenter « *Le Bourgeois gentilhomme* ».

Robert GARAPON
Conseiller municipal

Le premier concours hippique de Sceaux

De nombreux cavaliers venus de tous les clubs de notre région défendront avec enthousiasme leurs couleurs en prenant part, lors de la fête organisée par le Comité municipal des fêtes de Sceaux le 24 juin 1973, à un grand concours hippique comprenant trois épreuves : « *Prix des espoirs* », « *Prix de l'orangerie* » et « *Prix de la Ville de Sceaux* ».

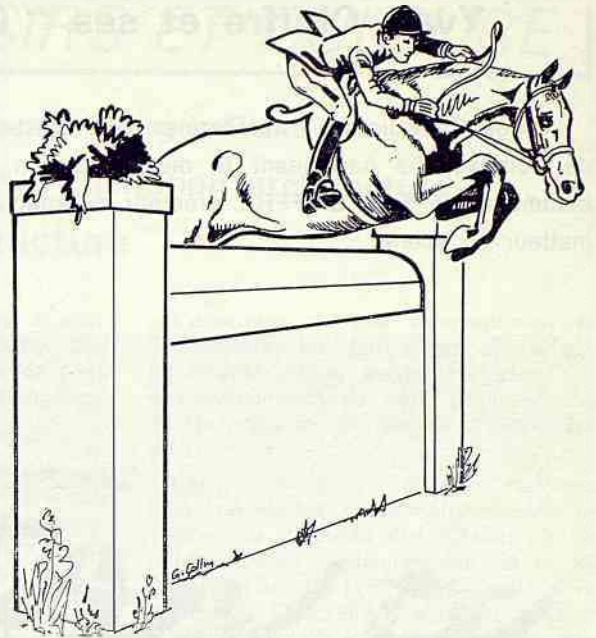
Le « *Prix de l'orangerie* » servira d'épreuve qualificative pour le « *Prix de la Ville de Sceaux* » réservé aux 25 premiers chevaux classés.

Ce concours sera organisé par le « *Club de l'Orangerie* » de Verrières-le-Buisson avec la participation de la section équestre de la Maison des Jeunes et de la Culture de Sceaux, sous la présidence de MM. Bernard et Pierre ROCQUEMONT, instructeurs de la F.F.S.E. (Fédération Française des Sports Equestres).

Un concours de sauts d'obstacles est une épreuve très attrayante dans laquelle cheval et cavalier sont jugés sous différentes conditions dans un parcours d'obstacles. L'épreuve est destinée à mettre en valeur certaines qualités du cheval, comme l'aptitude au saut, la vitesse, la maniabilité, la soumission, etc.

Les concurrents sont jugés non sur leur style, mais sur leur performance en tenant compte de leurs fautes (chutes d'obstacles ou refus), chutes du cavalier, etc. C'est le prolongement de l'instruction, mais beaucoup plus que la recherche du trophée, la satisfaction du travail accompli.

En effet, si tout cheval de selle digne de ce nom est capable de franchir facilement les obstacles naturels rencontrés dans la campagne, il n'en va pas de même lorsque la hauteur et la largeur augmentent ou que l'aspect et la conformation des obstacles se compliquent. C'est pourquoi les obstacles sont disposés de façon variée et à des hauteurs différentes suivant le niveau de l'épreuve. Ce parcours, tracé sur terrain plat, sinueux avec des lignes courbes et des lignes droites sur lesquelles sont disposés irrégulière-



ment des obstacles différents, reste à l'initiative des présidents du concours.

« *Il y a cent ans, le cheval a été remis au magasin des accessoires. Aujourd'hui, les progrès nous asphyxient et nous croupissons dans une gigantesque pollution ; la civilisation tant souhaitée nous chasse finalement des villes et impose de retrouver la nature où nous attend le cheval, notre plus fidèle ami* ».

Pourquoi attendre d'être chassé de ces villes ?

Pourquoi ne pas créer un certain équilibre au sein de celles-ci en conservant et en utilisant le peu de nature qui nous reste ?

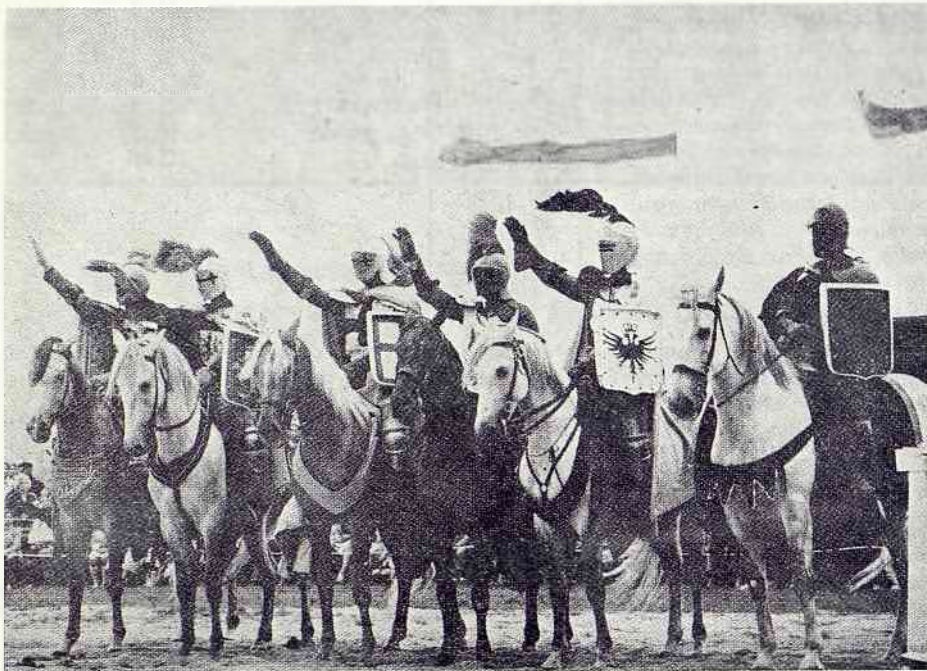
Nous souhaitons, par le biais du Concours hippique, que cette manifestation équestre soit un succès et qu'elle tende à regrouper toutes les personnes intéressées de près ou de loin à tout ce qui concerne le cheval et l'équitation dans notre région et à la nécessité de créer un grand centre équestre. Un centre qui assurerait l'école d'équitation avec une section « *poney* » pour les très jeunes, en assurant le développement des activités sportives et en multipliant en particulier les manifestations. Les jeunes de Sceaux et de la région bénéficieraient aussi de ces équipements au travers du tiers temps pédagogique. Car l'équitation en effet, peut se pratiquer sans compétition, pour se promener, se reposer, se relaxer, s'oxygéner les poumons au grand air de la campagne et, si les enfants sont les plus nombreux à cheval, les jeunes filles et les jeunes gens, parents et grands-parents y sont aussi largement représentés.

Nous souhaitons également voir un Comité de concours officiels se créer rapidement car Sceaux, de par son histoire et son site, a tous les éléments réunis pour organiser un des plus beaux concours de France.

**La Section « Equitation »
de la M.J.C. de Sceaux**

Yvan Chiffre et ses "Chevaliers"

« Les Chevaliers » : des tonnes de matériel, des chevaux, une équipe de compagnons partageant la même passion... une passion que leur a communiquée Yvan CHIFFRE, créateur du spectacle, directeur, animateur et metteur en scène.



De ce spectacle, c'est la partie « joutes et tournois » qui sera présentée dans le cadre des Fêtes de Sceaux, le dimanche 24 juin, à 17 heures, au Jardin de la Ménagerie. Nul doute qu'on y viendra en foule pour assister aux prouesses de merveilleux cavaliers qui, pendant plus d'une heure, feront revivre la Chevalerie.



Yvan CHIFFRE

Quel enfant n'a pas rêvé d'un poney ?

« ... Il était une fois un psychiatre qui avait deux fils jumeaux de huit ans. L'un était un pessimiste à tout crin, l'autre un optimiste à tout crin. Leur père s'en alarma et décida de tenter une expérience. Le soir de Noël, il emplit la chambre du pessimiste avec tout ce qu'un garçon peut souhaiter. Et il emplit la chambre de l'optimiste de fumier de cheval. Le lendemain matin, de bonne heure, il alla observer leurs réactions.

Le pessimiste était assis au milieu des jouets, des livres, des vêtements, des articles de sport. Assis sans bouger. Il regardait tous ces cadeaux d'un air soupçonneux, et il essayait visiblement de comprendre quel mauvais tour on lui jouait. Son père soupira et partit vers la chambre de son deuxième fils.

En regardant par l'entrebaillement de la porte, il le vit debout, du fumier jusqu'à la taille. Il envoyait de grandes brassées de fumier par dessus son épaule et riait...

« Mon fils, dit son père, qu'est-ce qui t'arrive ? Pourquoi es-tu si heureux ? » Le garçon se retourna, riait toujours et dit : « Eh bien ! Papa, avec tout ce fumier, je pense qu'il doit y avoir un poney ! »

Cette curieuse histoire est racontée dans « Il y a sûrement un poney », de Jim KIRKWOOD, un romancier de la « nouvelle vague » américaine.

A Sceaux, pour les fêtes d'été, il y aura des poneys, de nombreux poneys. On les verra dans la Ville et au Petit Parc où le dimanche 24 ils courront sous les couleurs de nos écoles.

Et on verra se déchaîner l'optimisme d'une foule de petits garçons et de petites filles. Quel enfant n'a pas rêvé d'un poney ?

Centre d'animation culturelle de Sceaux/Bourg-la-Reine

Du 1^{er} au 30 juin 1973, une opération d'animation architecture

" Les lieux de l'architecture "

« Les transformations sociales et celles du mode de vie quotidien sont imprévisibles pour une durée comparable à celle des bâtiments habituels et les villes nouvelles doivent être facilement ajustables suivant la volonté de la société à venir qui les utilisera : ils doivent permettre toute transformation, sans impliquer la démolition totale ».

Ainsi s'exprime l'architecte Yona Friedman dans un livre récent : « *L'Architecture mobile* » aux éditions Casterman Poche. En effet, qui ne rêve pas comme Yona Friedman d'une ville où ni le corps ni le cœur ne souffrirait plus des multiples contraintes qu'impose la croissance des villes ? On sait les efforts qu'accomplissent les collectivités locales pour tenter d'harmoniser les cadres de vie, efforts souvent contrecarrés par des pressions de pouvoirs financiers où des inerties d'administrations. On sait aussi combien en matière d'urbanisme, les habitants actuels et futurs des villes sont peu informés, qu'ils ne participent que très rarement, encore ne s'agit-il que d'une minorité, à l'élaboration de leur cadre de vie.

Réagir, mais comment ?

Il n'y a pas de solution toute faite : la participation de tous à l'organisation de l'habitat et des équipements ne pourra être déclenchée comme par miracle.

Le Centre d'Animation Culturelle entreprend une campagne d'information de longue haleine ; information qui ne veut pas être une simple exposition, mais qui sera l'occasion pour la population d'expérimenter des projets de natures très différentes.

L'opération vise donc à créer des rencontres entre les habitants de Sceaux et Bourg-la-Reine autour des propositions d'architectes, et il était donc indispensable que ces propositions soient ajustées aux problèmes locaux.

C'est pourquoi, intégré au tissu urbain des deux communes, le projet d'animation « *Les lieux de l'architecture* » s'organise autour des préoccupations :

1. Des collectivités locales

Abris gonflables

Plusieurs volumes gonflables seront utilisés comme lieux-abris pour différents types de manifestations occasionnelles, particulièrement au Jardin de la Ménagerie.

Couverture provisoire

La couverture, réalisée en structure tendue et vélum, d'un théâtre de verdure,

a été envisagée avec le Comité municipal des fêtes de la ville de Sceaux, afin d'y organiser des manifestations de plein air sans être inquiété par les intempéries.

Parking de la Gare de Robinson

Nous étudions avec la Municipalité de Sceaux, un projet d'unité de services pour un parking d'intérêt régional comprenant une station de distribution d'essence, des abris de gardiens et d'autobus.

Métamorphose de bâtiments anciens

Dans le cadre de la rénovation d'un quartier de Vieux Sceaux, un projet d'aménagement sera « réalisé » sur un îlot d'immeubles anciens.

2. Des associations

Fête de quartier

La réalisation d'un événement de quartier marquant le début des vacances scolaires d'été, fait l'objet d'un projet commun avec le C.A.E.L. de Bourg-la-Reine.

Terrain d'aventures pour enfants

L'expérimentation d'un projet « aire de jeux » dans un quartier de Sceaux, sera le fruit d'une collaboration avec le Centre Alfa de Sceaux.

Rétrospective historique

En collaboration avec le Musée de l'Île-de-France, nous réaliserons un programme audio-visuel consacré aux architectes utopistes (Ledoux, Boullée, Lequeu), à l'intérieur du Pavillon de l'Aurore (œuvre de Perrault), au Parc de Sceaux.

L'ensemble de ces interventions réparties dans les deux villes de Sceaux et Bourg-la-Reine, seront réalisées par des événements de rues (interventions de fanfares, de groupes de théâtres de rues).

Cette opération d'un style nouveau pour une Maison de la Culture reçoit le soutien du Ministère des Affaires Culturelles et plus particulièrement la Direction de l'Architecture et le Fonds d'Intervention Culturelle, mais elle n'aurait pu être organisée sans l'aide efficace des deux municipalités de Sceaux et de Bourg-la-Reine, du Musée de l'Île-de-France, de diverses administrations et entreprises privées, des associations locales...

En animant l'ensemble du projet, le Centre d'Animation Culturelle s'engage dans une politique de présence dans la ville.

Les intervenants

Les gonflables : Hans Walter Muller, Ingénieur-Architecte.

Les opérations d'aménagements (métamorphose) : une équipe d'architectes (D.P.L.G.) : Beaudoin, Bonnemazou, Tissier.

Les structures tendues : le terrain d'aventures pour enfants ; la fête de quartier et la rétrospective historique au Pavillon de l'Aurore : une équipe d'architectes et designers-plasticiens : Jacques Famery, Juillot, Laffage, Poulain.

Le programme du Parking de la Gare de Robinson : Claude Parent, Architecte (D.P.L.G.).

Le Festival d'été de Sceaux et l'exposition " Musiciens de l'Île-de-France "

Le 28 juin 1973 s'ouvrira le V^e Festival d'été de Sceaux. Ce Festival, organisé par l'association « Saison musicale d'été » et par le Musée de l'Île-de-France, sous la direction artistique d'Alfred LOEWENGUTH, reprendra son rythme d'un concert par jour, donné dans l'Orangerie de Sceaux jusqu'au 10 septembre, les lundis, mardis, mercredis et jeudis à 19 h 30, les vendredis à 21 heures, samedis et dimanches à 18 heures.

Les auditeurs pourront voir l'exposition « *Musiciens d'Île-de-France* » qui est présentée au public dans l'Orangerie du 30 mai au 28 juin 1973 (ouverture tous

les jours sauf le mardi jusqu'à 18 heures, samedi et dimanche jusqu'à 19 heures ; entrée : 2 F, valable également pour le Musée).

De Lulli à Francis Poulenc, de Béranger, Boieldieu, Mozart, Liszt à Debussy, Satie, cette manifestation fait connaître les rapports de grands musiciens français et étrangers avec l'Île-de-France.

Riche en souvenirs précieux (partitions, manuscrits, tableaux, bustes, objets personnels, photos) l'exposition fait mieux apprécier la part de cette province dans l'inspiration des compositeurs.

Exposition Péguy et « Mai floral »

Art, poésie, rencontre, trois mots qui pourraient être considérés comme les thèmes des activités organisées par l'Association « Nuits de Sceaux » durant le mois de mai 1973 : Exposition PEGUY et participation au « Mai floral » de Chatenay-Malabry. Si l'Association ne se manifeste plus souvent, cependant son action artistique demeure.

Dans le cadre exceptionnel du « Mai floral au Val-d'Aulnay », la musique fut totalement intégrée à la nature. Malgré un temps souvent défavorable, les courts « moments musicaux » furent particulièrement appréciés. Sérénade sur l'embarcadère (annulée à cause de l'humidité), Dialogue du balcon, que la ravissante Kathy CHASTAIN rendait féérique, Séquence dans l'île, Turnmusik du haut de la petite Tour rouge avec le concours de l'O.R.T.F., autant de programmes exécutés par des artistes de premier plan et spécialement adaptés au Parc des Pépinières Croux.

Les promeneurs admiraient aussi les magnifiques plantes de serres que les horticulteurs de Chatenay (Baumann, Busson, Naudin, Seillade) présentaient en plein air. Des séances d'initiation à l'Art floral passionnaient les amateurs de bouquets et tout cet ensemble était mis en valeur par des éclairages discrets; ce fut un haut lieu de rencontre artistique et c'est dans cette ambiance que les chorales de la région réunissant petits et grands devaient se retrouver.

En même temps, l'Association « Nuits de Sceaux » avait organisé la présentation de la très intéressante exposition montée par les « Amitiés Charles PEGUY » sous l'impulsion de M. MARTIN, à l'occasion du Centenaire, et qui lui avait été confiée. Avec la participation des An-



Studio 114 - Bourg-la-Reine



Studio 114 - Bourg-la-Reine

ciens élèves du Lycée Lakanal et en association avec la Conservation du Musée de l'Île-de-France, qui avait bien voulu, comme par le passé, mettre à la disposition de l'Association l'Orangerie du Château de Sceaux, le souvenir de PEGUY fut évoqué. M. THIEULIN, Maire de Bourg-la-Reine et ancien élève du Lycée Lakanal, retraça l'itinéraire de PEGUY en Île-de-France : Sceaux et Bourg-la-Reine d'où il partit en 1914, Saint-Clair, Lozère, Orsay, toute cette région sud de Paris à laquelle il s'était attaché, cette partie de l'Île-de-France qu'il traversa pour accomplir son pèlerinage de Chartres.

L'Association « Nuits de Sceaux », grâce à d'aimables concours, avait pu ajouter quelques documents locaux. Germaine PEGUY, fille de PEGUY qui, avec sa famille, habita longtemps Sceaux, vint elle-même à l'ouverture de cette exposition qui a mis à l'honneur la vie et l'œuvre de cet admirable poète, grand animateur de rencontres intellectuelles, et qui fut notre concitoyen.

Des nouvelles de l'Union Féminine Civique et Sociale

Une année d'élections est toujours une année d'intense activité pour une section de l'Union Féminine Civique et Sociale, puisque notre but est d'informer le plus grand nombre possible de femmes, et que celles-ci prennent conscience de l'enjeu de leur vote.

Dès le mois d'octobre, avait lieu une réunion montrant l'incidence de la politique sur notre vie quotidienne, et présentant l'éventail des partis politiques en présence.

En décembre, deux groupes successifs sont allés visiter l'Assemblée nationale, et ont pu poser des questions au Député de la circonscription, M. Pierre MAZEAUD.

Dans la période qui a précédé les élections enfin, grâce à un travail approfondi de l'équipe civique, aidée pour des problèmes particuliers par les équipes économique et « famille », nous avons organisé neuf réunions, qui ont touché, au total, deux cent cinquante femmes environ et ont répondu à un désir incontestable d'information. Ces réunions ont eu lieu à la salle des Baraquements, à l'Ecole poly-

technique féminine, dans divers quartiers. Et nous avons été sollicitées par le C.A.E.L. de Bourg-la-Reine, où nous avons fait une information en deux réunions, et à deux reprises par Chatenay.

L'information était faite par les membres des équipes de Sceaux, et les problèmes abordés ont été les suivants : rôle du député, découpage des circonscriptions et mode de scrutin, information détaillée sur les partis politiques, réponses apportées par les divers partis à des problèmes précis, tels que : l'enseignement, la politique familiale, l'emploi et la retraite, le troisième âge, les institutions.

Des tableaux clairs, des analyses solides et objectives à partir des programmes des divers partis, et à l'aide des cahiers d'éducation civique publiés par l'U.F.C.S., fournissaient les connaissances de base nécessaires à toute approche des problèmes politiques.

La réflexion sur ces sujets, commencée en équipe, poursuivie dans ces diverses réunions, prétendait donner le goût de s'informer davantage, de suivre les débats

de la presse écrite et parlée, pour voter en connaissance de cause et se comporter en citoyenne active.

Fin mars, une fois les élections terminées, et pour changer de préoccupations, nous avons organisé deux visites successives de la Maison de l'O.R.T.F. Une soixantaine de personnes y ont participé, et ont pu découvrir cette immense organisation, avec ses studios, quelques-uns de ses problèmes techniques, son musée... pilotées par des hôtes aimables et particulièrement compétentes. La visite comportait une rencontre avec un responsable du service des sondages, qui nous a initiées aux problèmes multiples de l'élaboration des programmes.

Si vous désirez vous informer sur les activités de l'U.F.C.S. à Sceaux, prenez contact avec Mme PIQUARD, 1, allée Bernadotte, tél. 660.36.73, responsable locale pour 1973.

Initiative artistique de Sceaux et du Val-de-Bièvre

L'association « *Initiation Artistique et Culturelle de Sceaux et du Val-de-Bièvre* », qui rayonne sur les communes avoisinantes, a organisé cet hiver une rencontre amicale entre ses élèves de guitare, piano, flûte, (harpe celtique, sur Verrières-le-Buisson uniquement).

Elle vous invite le samedi 23 juin 1973 à une nouvelle rencontre plus importante, à laquelle participeront également les élèves d'arts plastiques, dessin, peinture, peinture sur soie, modelage, céramique, vannerie, émaux sur cuivre, travail sur maillechort, poterie sur tour de potier.

Nous espérons vous voir très nombreux le 23 juin, à 14 h 30, salle André-Chénier, 2, rue de l'Abbaye, à Antony.

« *L'Initiation Artistique de Sceaux et du Val-de-Bièvre* », association privée ayant succédé au Centre culturel des Nuits de Sceaux, continue à assurer un enseignement artistique de qualité dans les disciplines musicales (solfège, guitare, piano, flûte, clarinette, saxophone) et les arts plastiques (dessin, peinture, modelage, céramique, vannerie, émaux sur cuivre, poterie sur tour de potier). Les cours sont donnés dans divers centres où les élèves travaillent par petits groupes sous la direction de professeurs qualifiés.

Pour tous renseignements, s'adresser :

— par lettre, au Secrétariat de l'association, 8 bis, boulevard Carnot, à Bourg-la-Reine;

— par téléphone, à Mme LALANDE : 350-15-16 (aux heures de bureau).

Association Philatélique et Numismatique des Blagis

Issue d'une amicale d'échangistes, l'Association Philatélique et Numismatique des Blagis (A.P.N.B.) s'est constituée en association déclarée au début de l'année 1971. Du fait de sa reconnaissance juridique, l'Association bénéficie d'avantages matériels et moraux. L'A.P.N.B. rassemble à ce jour plusieurs dizaines d'adhérents de tous âges et de toutes conditions. L'Association dispose, chaque dimanche, de 10 à 12 heures, d'une salle aménagée à l'intérieur du Centre ALFA (*). Dans cette salle se retrouvent les collectionneurs qui viennent s'informer et pratiquer les échanges.

A noter que les cotisations annuelles sont modiques et que les achats groupés de matériel permettent d'obtenir des conditions intéressantes auprès des fournisseurs.

Le fonctionnement de l'Association est souple, chacun peut adapter sa participation au temps ou à l'importance des moyens d'échange dont il dispose.

Si la collection des timbres ou des monnaies vous intéresse, vous pouvez contacter un des responsables de l'A.P.N.B. au Centre ALFA dans la matinée du dimanche; il se fera toujours un plaisir de vous accueillir et vous renseigner.

(*) Centre ALFA, 2, rue du Docteur-Roux, à Sceaux-Blagis.

Un concours de nouvelles...

C'est ce que nous proposerons dans notre numéro de rentrée.

Son règlement définitif n'est pas encore arrêté; qu'on sache seulement qu'il sera ouvert aux Scéens de tous âges et que, pour être retenues et soumises à l'examen du jury, les nouvelles devront compter un minimum de 1.500 mots et un maximum de 2.000.

Le 17 juin 1973

Le Centre Scéen des Amitiés Internationales fête son 10^e anniversaire

Depuis dix ans, les voyages alternent avec les réceptions de nos amis de Brühl et le Royal Leamington Spa, et de très nombreux Scéens, jeunes et moins jeunes, ont pu aller en Allemagne et en Angleterre et connaître nos villes jumelles et leurs habitants.

Les échanges culturels, sportifs et humains ont été très importants et ont permis à chacun de créer des liens amicaux.

Nous souhaitons que ceux-ci se poursuivent et s'approfondissent chaque année davantage.

Le Centre Scéen des Amitiés Internationales est toujours ouvert à tous ceux qui voudraient partager ce climat d'amitié internationale.

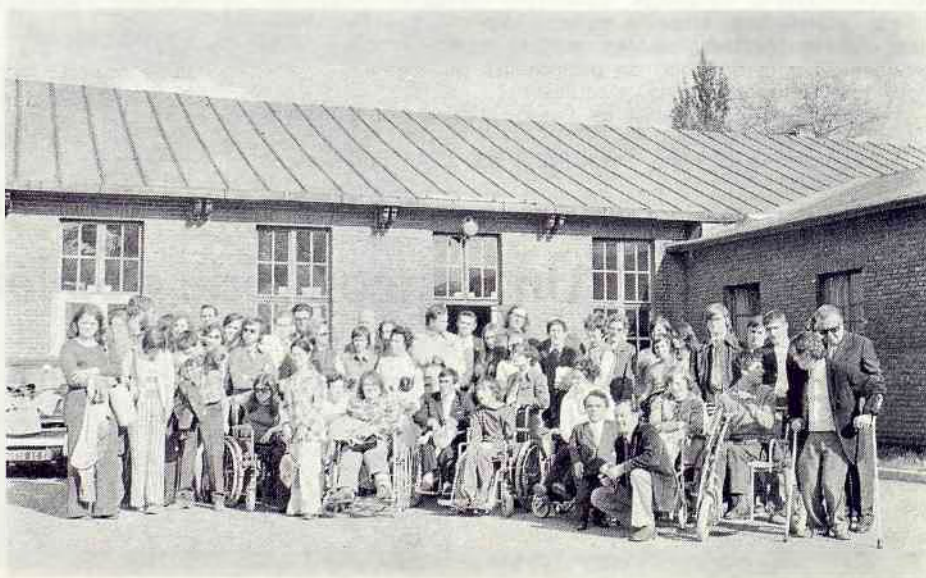


*Délégation de Sceaux
à Brühl en 1967*



*Délégation de Sceaux à Royal
Leamington Spa en 1972*

*Les handicapés physiques de Brühl,
de Royal Leamington Spa et de
Sceaux, réunis pour la première fois
à Sceaux le 20 mai 1973*



Jeunesse - Sports - Loisirs

Dans ce secteur d'activité, les problèmes sont nombreux et les responsables municipaux qui en sont conscients tentent de les résoudre aussi rapidement qu'il est possible, compte tenu de moyens financiers relativement limités.

En ce qui concerne la jeunesse, notre action se fait, en particulier, par l'intermédiaire de diverses associations locales qui reçoivent des subventions municipales, plus ou moins importantes, afin de pouvoir proposer aux jeunes des activités culturelles ou sportives qui soient satisfaisantes, aussi bien au niveau de la qualité de ces activités que du nombre des personnes qui peuvent y participer.

Parallèlement, les associations sportives qui concernent les adultes et les jeunes bénéficient aussi de subventions qui leur permettent de fonctionner dans des conditions normales.

Dans le cadre d'un article, nécessairement bref, il n'est pas possible de faire un panorama complet de tout ce qui existe déjà et de tout ce qui sera réalisé progressivement à Sceaux pour satisfaire tous les besoins qui sont connus ou ceux qui ne manqueront pas de se manifester dans le futur.

Nous limiterons donc nos informations à quelques points particuliers mais en signalant à nos lecteurs qu'ils peuvent toujours obtenir des précisions sur les associations qui existent à Sceaux en téléphonant à la Mairie (702-29-50).

Les équipements

Viennent d'être terminés ou sont en cours

— l'aménagement des terrains extérieurs autour de la salle des sports (20, rue des Clos-Saint-Marcel) : un tennis - basket en quick, un basket-volley, un sautoir avec portique, un lancer de poids, une piste de vitesse, un terrain polyvalent; ces installations sont prévues aussi bien pour les scolaires que pour les non-scolaires;

— la réfection des jeux de boules supplémentaires pour la « Boule Scéenne ».

Sont prévus dans un délai plus ou moins proche à partir de 1973 :

— un gymnase et des terrains d'évolution rue des Imbergères;

— un gymnase et des terrains d'évolution rue Léo-Delibes;

— le réaménagement du Jardin de la Ménagerie;

— une remise en état partielle de la Maison Dugardin, rue des Imbergères, dans l'attente de l'extension de la M.J.C. rue des Ecoles;

— l'aménagement de pelouses dans le quartier des Blagis pour en permettre l'utilisation par les jeunes;

— dans un délai plus long, une nouvelle salle de sports.

Les organismes de gestion et d'animation

Le principe général adopté par la Ville de Sceaux est basé sur l'idée qu'une gestion par une association est moins administrative, donc plus souple et mieux adaptée aux problèmes à résoudre qu'une gestion directe par les services municipaux.

En conséquence, la ville construit les équipements et en confie, par convention, la gestion à diverses associations. Dans certains cas, M.J.C. par exemple, l'association assure à la fois la gestion et l'animation.

Dans d'autres cas, O.M.S. par exemple, une association s'occupe de la gestion tandis que d'autres associations utilisent les équipements dans leur rôle d'animation.

L'Office Municipal des Sports (O.M.S.) est destiné à voir son rôle prendre une importance grandissante au fur et à mesure des nouveaux équipements sportifs qui seront mis en service.

Actuellement, l'O.M.S. gère déjà la salle des sports et les terrains qui l'entourent ainsi que l'ensemble des tennis.

Comment peut-on utiliser les équipements sportifs

Il existe différentes solutions qui correspondent aux demandes des utilisateurs.

Ceux qui veulent participer à la vie d'un club et éventuellement faire de la

compétition doivent s'inscrire dans le club où se pratique le sport de leur choix. C'est relativement simple pour un certain nombre de sports mais un peu plus compliqué pour d'autres sports qui ne peuvent être pratiqués que par l'intermédiaire soit de la M.J.C., soit du Centre des jeunes des Blagis, soit de l'Union Sportive de Bourg-la-Reine - Sceaux.

Pour ceux qui préfèrent pratiquer un sport-loisir sans aucune appartenance à un club, l'O.M.S. tente de trouver des solutions adaptées, du genre de ce qui est normal pour la piscine dont certaines heures sont réservées pour les scolaires et pour les clubs, tandis que les autres heures sont disponibles pour tous ceux qui désirent en profiter.

Dans cet esprit, l'O.M.S. a réservé la moitié des heures de courts de tennis pour le club, mais l'autre moitié de ces heures est louée à l'heure, soit par des associations pour des écoles de tennis, soit par des individuels qui peuvent ainsi jouer au tennis sans autre obligation que de louer le terrain.

Il est évident que des solutions comparables seront adoptées pour les nouveaux équipements.

Priorité sera donnée aux scolaires pendant les heures normales d'ouverture des écoles puis viendront les clubs et, chaque fois que cela sera possible, les individuels, car pour certains sports il n'est pas évident qu'ils puissent être pratiqués individuellement.

Quelques résultats sportifs

Natation

La saison n'est pas encore terminée, les nageurs des « Dauphins » continuent à participer aux différents critères ou championnats. Ils ont remporté le tournoi triangulaire qui les opposait aux nageurs de nos villes jumelles Brühl et Royal Leamington Spa.

Denis Borling, capitaine de l'équipe des « Dauphins », brandit la coupe de la victoire remportée dans le tournoi opposant les nageurs de P.U.S.B.R.S. à ceux des villes jumelles de Sceaux : Brühl et Royal Leamington Spa



Basket-ball

Il y a une équipe de l'A.S.A.S. dans chacune des finales au niveau du département. L'équipe première féminine se maintient en division nationale. L'équipe première masculine n'a pas réussi, cette année, à monter dans la catégorie supérieure, mais cela devrait se réaliser l'année prochaine. Toutes les équipes jeunes obtiennent de très bons classements dans les compétitions auxquelles elles ont participé.

Tennis

La saison commence seulement, retardée par le mauvais temps, un tournoi est prévu au mois de juin.

Informations diverses

Vous pouvez obtenir des informations sur les différentes activités sportives ou autres qui existent dans votre ville :

— soit en téléphonant à la Mairie : 702-29-50;

— soit en écrivant à l'O.M.S., 5, rue de l'Yser (il n'y a pas encore le téléphone);

— soit en vous adressant directement aux diverses associations : M.J.C., 21, rue des Ecoles, 350-05-96 - Centre Alfa, 4, rue du Docteur-Roux, 702-56-74 - A.S.A.S., 5, rue de l'Yser.

La location horaire des courts de tennis se fait quelques jours avant, à la caisse de la piscine, mais nous allons tenter d'organiser la location de tranches horaires qui restent disponibles pour la journée « en cours » par l'intermédiaire des responsables de l'entretien ou du gardiennage.

Selon les résultats de cet essai, nous maintiendrons cette formule ou nous reviendrons au lieu de location unique pour l'ensemble des terrains.

Nous vous remercions de vos suggestions éventuelles pour améliorer notre organisation.

R. JECHOUX
Maire adjoint

Piscine des Blagis

Horaire d'ouverture pendant les vacances scolaires

Lundi, mardi, jeudi, samedi
8 h 30 à 20 h

Mercredi, vendredi
8 h 30 à 22 h

Dimanches et jours fériés
8 h 30 à 20 h

Sceaux, ville sportive

Le dimanche 6 mai, l'Office Municipal des Sports, avec le concours de l'A.S.A.S., organisait un tournoi de basket à l'occasion de l'inauguration des nouvelles installations du Stade des Clos Saint-Marcel.

Ces installations nouvelles, réalisées autour du gymnase déjà existant, comprennent :

- l'ancien terrain qui a été entièrement refait;
- un nouveau terrain polyvalent (basket, tennis, volley) dont le revêtement « *quick* » est une réussite;
- une piste de vitesse;
- une aire de lancer;
- un terrain d'évolution.

Ce tournoi devait réunir douze équipes :

— six masculines : U.S. Métro - Brunoy - Olivet - Plessis-Robinson et Sceaux I et II;

— six féminines : U.S. Métro - P.U.C. - Paray - Ménilmontant et Sceaux I et II.

Bonne assistance compte tenu déjà de la centaine de joueurs, des membres de la section A.S.A.S.... et des fidèles supporters habituels! Regrettons toutefois que Scéens et proches voisins ne viennent un peu plus nombreux encourager une section « *basket* » qui est probablement une des plus importantes de la Région parisienne et même de France!

Les rencontres éliminatoires eurent lieu le matin dès 9 h 30 par un temps assez agréable, un peu de vent cependant pour les rencontres disputées à l'extérieur.

L'après-midi, se déroulèrent demi-finales et finales : quelques-unes de ces parties, disputées à l'extérieur furent gâchées par le mauvais temps; le tournoi féminin eut à souffrir le plus de ce contre-temps. Sans chauvinisme aucun, on peut même dire que les deux meilleures équipes du tournoi, Sceaux et Paray, s'adaptant mal au jeu extérieur, compte tenu des conditions atmosphériques défavorables, furent éliminées en demi-finales, respectivement par le P.U.C. et l'U.S. Métro, alors même qu'au cours des éliminatoires ces deux mêmes équipes étaient battues précisément, le Métro par Sceaux et le P.U.C. par Paray! Mais en salle cette fois.

La demi-finale Sceaux - P.U.C. commença à l'extérieur, par temps couvert avec un vent violent. La pluie fit son apparition au bout d'un quart d'heure, le jeu fut arrêté et les six-sept dernières minutes se déroulèrent en salle. Sceaux tenta alors de remonter, mais le P.U.C. s'accrocha pour préserver sa maigre avance pour terminer à 13-12, score qui indique bien que la partie ne se déroula pas normalement.

Paray se fit éliminer par le Métro dans ces conditions difficiles...

La finale « *dames* » mettait donc en présence le P.U.C. et l'U.S. Métro, cette dernière équipe s'inclina par 27-20.

Chez les hommes, on s'accommoda semble-t-il plus facilement du jeu à l'air

libre. En demi-finales : U.S. Métro bat Brunoy : 36-22 et Sceaux I bat Sceaux II : 29-23. Bravo pour les deux équipes de Sceaux qui se retrouvèrent en demi-finales.

Ainsi qu'il fallait s'y attendre, cette partie fut âprement disputée, pour le plus grand plaisir du public...

L'autre demi-finale remportée assez aisément par le Métro, équipe plus complète et au « *métier* » plus affirmé.

L'U.S. Métro et Sceaux I disputèrent donc cette finale et la qualité du jeu ainsi que son intensité emballa le public nombreux.

A trente secondes de la fin, après une belle remontée de l'A.S.A.S., les Scéens menaient d'un point (49-48) : un coup franc accordé au Métro et les deux paniers réussis, le Métro l'emporta juste au coup de sifflet final par 50-49... Dommage, mais il convient de signaler que cette équipe de l'U.S. Métro qualifiée pour disputer la poule finale du championnat de France fédéral est assurée de sa montée en Nationale II. Voilà qui situe la prestation de l'équipe de l'A.S.A.S., peu chanceuse depuis deux saisons où elle frôle de près la montée en Fédérale!

Pour la saison 73-74, elle semble cependant avoir tous les éléments pour y parvenir.

Quelques mots sur l'équipe première féminine, équipe fanion de l'A.S.A.S. puisque accédant l'an dernier à la division suprême nationale féminine, elle s'y maintient étant sixième de son groupe. On peut la considérer comme étant une des quinze meilleures formations de France, les deux premières étant sans conteste le C.U.C. et Montceau.

A noter au cours de ce dimanche un match amical entre les équipes cadettes de Sceaux et Viry-Châtillon que Sceaux remporta assez aisément par 34-18. Soulignons que les cadettes de l'A.S.A.S. sont qualifiées pour la finale du Championnat de Paris-Ile-de-France. De même sont qualifiées les équipes minimes et benjamines.

N'oublions pas de citer les « *anciens* »..., troisièmes de ce Championnat Paris-Ile-de-France, les benjamins qualifiés pour la finale ainsi que les cinq équipes : anciens - cadets - cadettes, minimes filles et garçons, qualifiés pour les finales Coupe des Hauts-de-Seine!

Vous voyez donc, Scéens, que l'A.S.A.S. représente dignement votre Ville, tant sur le plan régional que national.

A l'issue des finales, M. GULDNER, Maire de Sceaux, remit les coupes O.M.S. aux vainqueurs tout en félicitant joueuses et joueurs. Tout le monde fut invité ensuite autour d'un sympathique buffet, fort bien garni qui prolongea ainsi, assez tard dans la soirée, cette bonne et belle journée sportive.

Robert PIHOUEE,

Fidèle supporter de l'A.S.A.S.

Maison des Jeunes et de la Culture

Nos ateliers sportifs

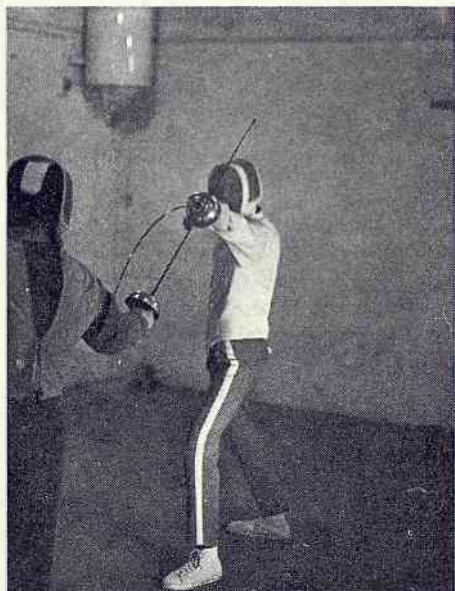
Les ateliers sportifs de la M.J.C. de Sceaux (*) sont actuellement au nombre de sept : tennis, équitation, escrime, judo, patin à glace, gymnastique et gymnastique féminine. Nous donnons ci-dessous quelques indications sur quatre d'entre eux.

Escrime

Le but poursuivi : l'escrime développe principalement l'adresse, la détente, et la coordination musculaire.

Depuis la création de la section escrime en 1970, les problèmes de locaux ont toujours été notre préoccupation majeure. Ils ont été en partie réglés en novembre 1972 avec l'aménagement par les services techniques de la Ville de Sceaux des anciens magasins du 25, rue des Ecoles.

En raison de l'inexistence de salle sur la région, nous avons eu et nous avons toujours une demande très importante de participation.



Etant donné l'importance de la technique dans ce sport, nous nous demandons si dans l'avenir nous devons continuer à initier à l'escrime des enfants de moins de 8 ans.

Les participants viennent se retrouver dans une ambiance sportive et amicale. Un excellent esprit anime la section à l'image des maîtres d'armes, des adultes et des adolescents.

En octobre 1972, nous avons décidé d'affilier la salle à la Fédération Française d'Escrime, certains tireurs désirant participer à des compétitions.

Animateurs : MM. Christian TISSEYRE, Pierre CESSIO.

Judo

Définition : originaire du Japon, le mot « judo » signifie « chemin de la souplesse » ; discipline de combat, le judo a toutefois pour principe la non-résistance.

C'est un moyen ou support d'attention pour un épanouissement de l'enfant sur le plan physique et mental.

Cette activité a débuté en novembre 1972 sur la demande d'enfants et d'adolescents qui fréquentent la M.J.C.

Malgré une courte période de fonctionnement, un esprit dynamique et amical s'est établi à l'intérieur de cette section grâce à la compétence pédagogique de l'animateur.



Il faudra à l'avenir rendre la salle plus disponible pour accueillir un nombre plus important de participants.

Animateur : M. Alain BELUS.

Gymnastique

Le but poursuivi : se détendre, atteindre une bonne forme physique à travers une activité de loisir.

Cette activité a débuté en octobre dernier. Elle est limitée en nombre de participants, le local utilisé (salle de judo) n'étant libre qu'un seul jour. Pour la rentrée 1973, il faudrait envisager un équipement spécialisé.

Animateur : M. Jean-Pierre CROSNIER.

Gymnastique féminine

Le but poursuivi : un bon maintien corporel et un bon maintien de la condition physique à travers des mouvements adaptés à la morphologie de chacune.

Cette activité est fréquentée assidûment pour les participantes dont la majorité recherche autant une mise en forme physique que les contacts humains et amicaux.

Il faudrait créer un nombre plus important de cours afin de permettre aux femmes une plus grande liberté de choix d'horaire. Suite à certaines demandes, il a été créé un cours de 12 h 30 à 13 h 30 pour les personnes travaillant à Sceaux.

Animatrices : Mme LEROY, Mlle BRUN.

Judo-Karaté-Club de Sceaux

Le Judo-Karaté-Club de Sceaux est heureux de vous informer des nouveaux progrès de son activité sportive au cours de la saison 1972-1973.

En judo, les différents championnats de ces derniers mois confirment l'amélioration technique et compétitive de tous nos jeunes qui recueillent ainsi les fruits d'années de pratique et d'entraînement persévérant. Ainsi, notre jeune champion Jean-Luc MOREAU, en dépit d'un handicap dû à son récent passage dans la catégorie supérieure, a obtenu des résultats satisfaisants pour sa première année de junior. Il en est de même pour son camarade Patrick COUSIN qui est parvenu à des résultats comparables dans la catégorie Espoir.

Résultats

Championnats du département

Juniors - 63 k : 1^{er} J.-L. MOREAU (pour la 7^e fois).

Espoirs - 85 k : 1^{er} P. COUSIN.

Minimes : B. DELIER (pour la 2^e fois).

Benjamins : 3^e M. GRANDIDIER, 4^e T. POMPON, 4^e H. DUMEZ.

Championnats de zone

2^e J.-L. MOREAU et P. COUSIN.

Championnats Ile-de-France

3^e J.-L. MOREAU et P. COUSIN.

Aux médailles de l'Equipe, J.-L. MOREAU termine également à la 3^e place et aux championnats Ile-de-France universitaires, il remporte le titre.

Championnats de France

P. COUSIN termine en quart de finale.

Notre satisfaction est également grande dans les autres disciplines de notre Club, menées parallèlement avec le judo.

Nous comptons actuellement 200 licenciés en Karaté; quelques-uns ont d'ailleurs satisfait aux pré-sélections du 1^{er} Dan.

En culturisme, Jean-Paul MINAIRE a obtenu la 5^e place au championnat organisé par la Fédération haltérophilique et culturiste à Châtillon-sous-Bagneux.

Nos très chaleureuses félicitations vont à tous ces jeunes sportifs qui allient si bien, au sein de notre Club, l'esprit de compétition et d'émulation à une excellente camaraderie.

J. HUGONNET

J.-K.-Club de Sceaux,
18 bis, rue Michel-Voisin
Tél. : 702-64-28.

(*) 21, rue des Ecoles. Tél. : 350-05-96.

La parole aux associations de parents d'élèves...

Fédération des parents d'élèves de l'enseignement public - P.E.E.P. (Fédération Armand)

Les articles qui suivent auraient dû normalement être publiés dans le précédent numéro du Bulletin municipal. C'est un simple retard de transmission qui a conduit à en différer la parution.

A.P.E. du Lycée Lakanal

Président : J.-C. KOEHLIN

En ce beau début de printemps, le président aurait aimé avoir le mot pour rire ou tout au moins le mot gai. Mais à l'heure où ces lignes sont écrites, les parents ne sont guère souriants car les enfants qu'ils aiment sont inquiets et troublés.

La situation pourrait cependant faire sourire un peu : voici quelque trois ans, le Parlement votait une loi sur le service national et les sursis qui passait presque inaperçue; et pourtant, la loi fut promulguée dans de meilleures conditions : elle fit l'objet de longues et larges consultations préalables; considérée comme corrigeant certaines inégalités sociales, elle obtint le soutien de très nombreux mouvements de jeunesse d'appartenances corporatives ou politiques les plus diverses; elle fut votée à la quasi-unanimité des membres du Parlement; presque un modèle de participation et d'adhésion nationale! Et ne voit-on pas maintenant certains de ces mouvements de jeunesse appeler les lycéens à descendre dans la rue pour démolir aujourd'hui ce qu'eux-mêmes avaient construit hier. Est-ce bien sérieux?

C'est en fait sérieux pour deux raisons :

— d'abord parce que la preuve est à nouveau faite que certains groupes politiques n'hésitent pas à se renier et à abuser de la confiance de nos enfants pour poursuivre des objectifs strictement négatifs : agiter pour agiter, détruire pour détruire. Peu leur importe sans doute le service national et le sursis, sinon comme levier de manipulation;

— en second lieu parce que la preuve est aussi faite que, contrairement à ces fauteurs de trouble, la grande masse des lycéens se sent sérieusement concernée par le problème du sursis. Leur inquiétude est compréhensible; elle est même saine dans la mesure où elle traduit un intérêt pour leurs études et leur avenir mais aussi un manque d'information dont nous sommes tous responsables, Pouvoirs publics, enseignants et parents.

Que pouvons-nous faire pour les rassurer, ne pas les décevoir, leur éviter des débordements irraisonnés? D'abord les écouter pour les comprendre, leur expliquer toutes les données du problème (nous ne revenons pas dans ce bulletin sur les dispositions de la loi, toute la presse les ayant largement diffusées et commentées; nous rappelons d'ailleurs qu'elles étaient analysées dans le numéro de décembre 1972 de la « Voix des Parents »).

Nous devons leur faire comprendre qu'en régime démocratique, une loi est nécessairement un compromis qui s'efforce de concilier au mieux des nécessités et des intérêts souvent contradic-

toires. En l'occurrence l'ancien régime des sursis présentait quelques inconvénients et injustices que la nouvelle loi a essayé de corriger, imparfaitement sans doute comme toute œuvre humaine. Peut-être a-t-elle visé un peu court sur les limites d'âge et sous-estimé les conséquences pour certaines filières universitaires. Notre Fédération (P.E.E.P.) est d'ailleurs intervenue auprès des ministères concernés pour essayer d'obtenir des aménagements qui éviteraient l'interruption de cycles commencés.

Espérons qu'à l'heure où ce bulletin paraîtra, les esprits seront apaisés et les problèmes sinon résolus du moins sur la voie de solutions équitables et raisonnables.

La dernière syllabe de ce « mot » s'adresse à tous ceux qui ont chaleureusement répondu à notre lettre de février : ne pouvant les remercier individuellement, je leur dis simplement ici que leurs réactions de sympathie nous ont touchés et nous encouragent pour l'avenir.

A.P.E. du Lycée Marie-Curie

Président : B. VIAL

Vous connaissez la fameuse phrase que la plupart des parents ont dite ou entendue : « Ma fille (ou mon fils) qui pourtant est loin d'être contestataire, m'a dit l'autre jour..., etc. ».

Combien d'entre nous n'ont-ils pas été pris ainsi au dépourvu par la mise en cause de notre système de valeurs, prononcée sans passion ni excès par leurs enfants et combien d'entre nous, quelle qu'ait pu être leur réaction d'ailleurs, ne se sont-ils pas sentis concernés par rapport à leur propre jeunesse.

« De notre temps » n'avons-nous pas nous-mêmes connu le même genre d'affrontement.

La guerre avait marqué la plupart et tous, ceux qui l'avaient faite et ceux qui l'avaient subie, s'étaient bien promis de tout faire pour l'éviter à nos enfants. N'est-ce pas notre génération qui a connu les premiers échanges internationaux, les premiers balbutiements de l'Europe unie qui devait être celle des jeunes que nous étions et sur lesquels reposaient tous les espoirs d'un monde libre et d'une paix qui ne finirait jamais.

N'est-ce pas nous finalement qui avons engendré cette « internationale des jeunes » et leur prise de conscience de la force vive qu'ils représentent et qui germait en nous à leur âge.

Aujourd'hui ce sont nos enfants qui prennent le relai avec cette différence qu'à travers leurs réactions outrancières, leur insolence, leur forfanterie ou leurs incohérences nous sommes maintenant en mesure de ressentir leur extrême fragilité et finalement, car tout est là, leur crainte, voire leur refus, de devenir adulte.

Devenir adulte pour eux c'est accepter la pollution sous toutes ses formes, c'est se résigner à l'injustice, c'est renoncer à un beau rêve. Chacun sait que l'en-

fance a besoin de merveilleux et l'adolescence de pureté. Or, le Père Noël n'existe plus, les combats au Viêt-nam sont dans nos foyers, « on a marché sur la Lune » dans nos salles de séjour et, il faut bien l'admettre en dépit de celui qui, il y a deux mille ans, a dit « Aimez-vous les uns les autres », l'amour n'a remplacé ni la guerre, ni l'asservissement économique, ni la société de consommation quand des millions d'hommes ont faim dans le monde.

Quel terrain d'élection pour les pourvoyeurs de drogue, je veux parler de ceux qui se livrent au trafic des stupéfiants, bien sûr, mais aussi de ces adultes, assez aveugles ou malhonnêtes pour faire croire à nos enfants que l'avenir qu'ils leur proposent est le seul qui fera d'eux des citoyens libres et heureux. Au-delà de tout jugement sur leur action que ces adultes là ne perdent pas de vue qu'ils s'en tireront à bon compte si leurs enfants leur réservent encore, le moment venu, le quart d'une couverture.

Nous devons lutter par tous les moyens contre cela mais puisqu'il s'agit de moyens, ne faut-il pas écarter aussi celui qui consiste à s'accrocher à des principes malheureusement dépassés derrière lesquels nous abritons notre propre peur et qui apportent la preuve d'une démission, définitive celle-là, puisqu'il s'agit du reniement de notre propre jeunesse.

Enfin, s'il est évident que le rôle des parents est primordial, est-il déraisonnable de penser et d'exiger que ceux qui nous gouvernent prennent conscience de l'urgence de mesures saines et lucides et n'attendent pas d'être contraints par une jeunesse qui n'a pas encore assez vécu pour avoir appris la résignation.

Cela m'amène à conclure par une paraphrase : être ou ne pas être... président d'une association de parents d'élèves. Personne n'est tenu d'en accepter la charge mais, à le faire, je crois pouvoir dire, au terme d'un mandat qui s'achève, que les servitudes qu'elle comporte trouve sa récompense dans le sentiment d'avoir pu apporter un peu de compréhension et de générosité à une jeunesse qui le mérite.

A.P.E. des écoles élémentaires : Blagis, Centre, Clos Saint-Marcel, Petit Chambord

Notre implantation dans l'enseignement élémentaire se poursuit dans de bonnes conditions et nous avons maintenant soit une association, soit une équipe de parents dans les quatre groupes scolaires.

Notre action est rendue difficile en particulier, du fait de l'absence de texte organisant un minimum de contacts entre parents et enseignants. La coopération de ce fait, dépend uniquement de circonstances locales propres à tel ou tel groupe scolaire. La participation des parents est souvent illusoire, les réussites ne peuvent être que ponctuelles et remises en cause chaque année. Pourtant les réunions de classe, le Conseil d'école sont indispensables, mais cela pose actuellement un problème de législation.

Nous avons cette année mis l'accent sur l'information. Le 16 mars, nous recevions Mme CALMY, Inspectrice départementale des écoles maternelles. L'assistance était nombreuse, les explications sur la pédagogie ont été suivies avec beaucoup d'intérêt, le débat, particulièrement animé, a montré l'intérêt que les parents apportent aux problèmes scolaires et la nécessité d'ouverture des écoles. Le vendredi 4 mai, nous recevions M. BOUENNEC, Inspecteur départemental, pour une soirée consacrée à l'école élémentaire.

Nous étudions actuellement, en liaison avec les autres associations de la région parisienne, les problèmes des enseignements spécialisés. Notre rapport sera publié dans notre bulletin de fin d'année, nous pouvons dès maintenant signaler que de nombreuses démarches ont été entreprises.

Nous avons participé aux diverses commissions municipales relatives à la cantine scolaire, à l'enseignement, à la circulation.

Nous participerons aux commissions d'entrée en sixième. Cette année, tous les parents concernés ont reçu une brochure diffusée par l'O.N.I.S.E.P. et nous nous réjouissons de cette initiative. Nous regrettons toutefois, que les dossiers aient été modifiés, et que les vœux formulés par les parents aient été supprimés. Il y a là une régression qui nous inquiète; nous avons demandé à la Fédération de protester officiellement.

Nous espérons que cette année les opérations portes ouvertes pour les futurs élèves de sixième seront poursuivies aux lycées Lakanal et Marie-Curie

et qu'une tradition sera ainsi créée. Nous demandons à tous les parents qui auraient un problème quelconque pour l'entrée en sixième, de bien vouloir nous le signaler (affectation, appel...), afin que nous puissions les conseiller ou intervenir dans la mesure de nos moyens.

— Groupe scolaire des Blagis : M. DE-ROIN, 14, avenue Jean-Perrin, tél. : 702-83-61.

— Groupe scolaire du Centre : M. BRUN, 20, rue Jacqueline, tél. : 350-12-63.

— Groupe scolaire des Clos Saint-Marcel : Mme PLANCHON, 14, avenue du Plessis, tél. : 350-31-19.

— Groupe scolaire du Petit-Chambord : M. FRESNEAU, 144, avenue du Général-Leclerc, tél. : 350-07-08.

Union du district de Sceaux

Président : L. RENOULT

Après les parents, ce sont les enfants qui contestent. Marie-Curie, au début de ce trimestre, était perturbé par les premiers. Il s'agissait de « l'Arrache Cœur » auquel était accroché le tract du docteur Carpentier, ce qui en a permis une plus ample diffusion. Aujourd'hui, les seconds protestent contre la loi Debré et, à cette locomotive, on accroche le DEUG. Maître Cornec intervient sur les ondes et semble mélanger le sursis avec la formation continue dans les mains du patronat.

Devant tout cela, comment réagit la « Fédération » ? l'Union du district de Sceaux ?

Nos présidents VIAL et KCEHLIN sont intervenus et ont fait part l'un et l'autre,

en temps opportun, du résultat de leur réflexion en ayant soin de traiter les questions séparément.

Aujourd'hui, sur la loi Debré, notre Président ARMAND est également intervenu en demandant l'assouplissement de la loi; les technocrates prenant la fâcheuse habitude de raisonner dans l'abstrait et de présenter des solutions irréalistes.

Nos comités Lakanal et Marie-Curie ont longuement délibéré et souhaitent, comme le Président ARMAND, des amendements qui permettent un déroulement normal des études. Des aménagements sont nécessaires; les dates d'appel et de retour des jeunes doivent leur permettre de passer concours et examens leur assurant une entrée normale dans les grandes écoles et universités mais également de terminer leurs études si le service militaire risque de les compromettre.

L'orientation des jeunes avant leur incorporation, l'accomplissement du service militaire devraient apporter un élargissement et un épanouissement des connaissances acquises et non une « nécrose » qui se traduirait par un échec dans les études.

En tant que parents nous devons, dans les domaines qui sont les nôtres, œuvrer activement pour obtenir un retour au calme dans nos établissements scolaires du second degré.

Nous invitons les parents d'élèves à formuler leurs suggestions à l'un ou l'autre d'entre nous; n'est-ce pas dans le dialogue que doivent être résolus les passages de l'adolescence à l'âge adulte ? Aidons nos enfants à le devenir.

FLEURS ET PLANTES

Pour le jardin et la maison

THERÈSE

HORTICULTEUR - FLEURISTE

14, sentier de la Tour - 92-SCEAUX
Tél. 350-45-03

FOURNITURES POUR PEINTRES

VERRES A VITRES - GLACES - MIROITERIE

SOCIETE DE FOURNITURES INDUSTRIELLES

72, avenue A.-Briand, 92-ANTONY
Tél. 666.12.61 et 237.66.43

Outils - Peintures
Papiers peints, plastiques muraux

CHAUFFAGE - PLOMBERIE
CARRELAGE - COUVERTURE
MAÇONNERIE - FUMISTERIE
DEPANNAGE

VALLADON

Frères

MAGASINS D'EXPOSITION :
9, rue des Ecoles - 92-SCEAUX
☎ 350-03-38

1, rue de la Mairie - 92-CHATILLON
☎ 735-72-10

Entreprise Générale de Nettoyage
Ponçage — Vitrification

TOUS PARQUETS

ENTRETIEN JOURNALIER DE BUREAUX,
MAGASINS, USINES

HUMBLET Lucien

91 - La Folie Bessin ~ ORSAY

☎ 928-77-21

Des Scéens à l'honneur

Médaille d'honneur du travail

Médaille d'or

Mme Marie-Louise Moulin, 3, rue Massenet.
M. Roger Bruillard, 7, rue Jacqueline.

Médaille de vermeil

M. André Bazire, 15, rue de la Chrétienté.
Mlle Solange Geroux, 1, rue Raymond-Py.
M. Daniel Lucot, 12, place de la Gare.
M. Bernard Marty, 2, rue Hippolyte-Boulogne.
Mme Suzanne Vercaigne née Mauduit, 4, allée Jean-Barral.
M. Roger Verry, 6, rue du Docteur-Roux.
M. André Gasarian, 12, boulevard Desgranges.

Médaille d'argent

M. Jean Bellec, 47, rue de Bagneux.
M. Jacques Bernard, 34, avenue Jean-Perrin.
M. Roger Bertrand, 16 bis, av. de Verdun.
M. Raymond Carita, 11, allée Bernadotte.
M. Pierre Clavier, 12, avenue de Touraine.
M. Jacques Cretin, 15, rue Jean-Giraudoux.
M. André Crochant, 10, avenue du Président Franklin-Roosevelt.
Mme Jacqueline Dagens, née Lecquyer, 51, rue de Bagneux.

Mlle Monique Defresne, 9 bis, avenue Charles-Péguy.
M. François Dupay, 73, boulevard Desgranges.
M. Maurice Gaufreteau, 7, rue Léon-Blum.
Mme Jacqueline Gaume née Menin, 39, allée de Trévisé.
Mme Huguette Gempeler née Julien, 28 bis, boulevard Desgranges.
M. Jean Guillaumet, 9, rue Alain-Fournier.
M. Marcel Jacquelin, 2 bis, rue Lakanal.
M. François Krausz, 27, avenue des Quatre-Chemins.
M. Hubert Leprevost, 112 bis, rue Houdan.
Mme Anne-Marie Lieussou, 4, avenue du Président-Franklin-Roosevelt.
M. Pierre Mallejac, 2, allée Désirée-Clary.
Mme Maryvonne Morata, née Dayan, 9, rue Marc-Sangnier.
M. Louis Orlandini, 19, rue des Aulnes.
M. Georges Pholoppe, 43, rue Houdan.
Mme Héléne Place, née Guillou, 23, rue des Imbergères.
Mme Jacqueline Thibault, née Fayet, 32, avenue Jean-Perrin.
M. Pierre Dauray, 3, rue de la Flèche.
M. Pierre Laurent, 13, rue des Filmins.
M. Jacques Michel, 31, rue de la Marne.
M. Pierre Palluel, 13 A, allée d'Honneur.
Mme Magdeleine Perrier, née Danjou, 2, rue Marc-Sangnier.
Mme Alice Rossi, née Bif, 1, rue Raymond-Py.

Communiqué de l'Union départementale des Hauts-de-Seine des Médailleurs du travail

L'Union départementale des Hauts-de-Seine, affiliée à la Fédération nationale des médaillés du travail, invite tous les médaillés à se grouper en son sein; il s'agit de contribuer ensemble à obtenir tous les avantages légitimes auxquels ils ont droit.

Médaillés actifs ou retraités, vous avez tous des intérêts communs, tant sur le plan social que matériel et, par votre union, vous parviendrez à des résultats concrets.

Même jeunes médaillés, en améliorant le présent, vous préparez l'avenir.

La Fédération édite un journal « *Le Médaille du Travail* » dans lequel vous trouverez des renseignements sur l'activité de la Fédération nationale, ses rapports avec les Pouvoirs publics et toutes questions vous intéressant en tant que médaillé du travail.

L'esprit d'entraide et de solidarité très vivace dans certaines unions départementales doit pouvoir, par votre adhésion, s'instaurer dans notre département.

Le Siège social de l'Union est à Courbevoie, 4, square Léon-de-Berthelot.

Compte tenu de la configuration de notre département, l'Union a des responsables pour la partie sud; ils sont à votre disposition :

Monsieur LABORIE

20, avenue du Lieutenant-Jean-Massé
92330 SCEAUX
Tél. : 702-20-55 et 660-59-27

Monsieur SPITZ

« *Les Dahlias* »
14, rue du Nord
92160 ANTONY
Tél. : 350-23-26

Coût de l'adhésion :

Inscription : 2 F - Cotisation : 8 F

Abonnement au journal : 2 F

Total : 12 F

Un bel acte de courage récompensé par la Fondation Carnegie

M. Maurice DUBOIS qui demeure à Sceaux, 11, rue des Imbergères, vient d'être récompensé par la Fondation Carnegie pour un acte de courage édifiant puisqu'il a été blessé en jetant délibérément sa voiture contre un poteau pour éviter un enfant qui traversait une rue.

En lui adressant la plaquette d'argent et le diplôme qui lui ont été décernés pour cet acte, M. le Maire de Sceaux lui a exprimé les vives félicitations de la Municipalité, que nous renouvelons ici.



Départ de M. Caillaud

Proviseur du Lycée Lakanal

Nous avons appris avec regret le départ prochain du Proviseur du lycée Lakanal. M. CAILLAUD va, en effet, quitter son poste et notre ville pour se retirer dans sa Bretagne natale.

Au cours d'une longue carrière, il aura mis au service de l'Enseignement sa culture, sa compétence administrative, sa conscience professionnelle. Sa valeur a été reconnue par l'Etat qui l'a nommé Commandeur des Palmes académiques, Officier de la Légion d'honneur, Officier de l'Ordre national du Mérite.

Soucieux de maintenir le prestige de Lakanal, il veillait particulièrement à ce que la rentrée se fasse dans les meilleures conditions et il avait à cœur de faire connaître les succès obtenus par les élèves aux examens et aux concours. C'est à lui que le lycée doit la création de deux classes préparatoires supplémentaires, celles de mathématiques supérieures C et de mathématiques spéciales C.

Le personnel qu'il a dirigé pendant six ans n'oubliera pas sa cordialité, son obligeance et son humour, et les familles la compréhension dont au besoin il savait faire preuve envers leurs enfants.

Nous faisant les interprètes des Scéens, nous prions M. CAILLAUD de trouver ici l'expression de la gratitude de notre cité. Tous leurs vœux l'accompagnent dans sa retraite qui, nous le savons, ne manquera pas d'être fort active.

Communiqués

Tribunal d'Instance d'Antony

Mme WEILL Lise, magistrat, a été nommée juge, en remplacement de Mme CABANNES.

Caisse primaire centrale d'assurance maladie de la région parisienne

Les bases maxima de remboursement pour les visites et consultations effectuées par les médecins conventionnés depuis le 1^{er} mai 1973 dans la zone A, qui comprend le département des Hauts-de-Seine, sont les suivantes :

Consultation Visite

— Généraliste	22,00 F	34,00 F
— Spécialiste	35,00 F	47,00 F
Neurologue		
— } Neuropsychiatre .	51,00 F	66,00 F
Psychiatre		

C.I.C.A.S.

Centre d'Information et de Coordination de l'Action Sociale des régimes de retraite adhérents à l'A.R.R.C.O.

(Association des Régimes de Retraites Complémentaires)

Salariés, retraités, veuves, pour tout renseignement concernant les retraites complémentaires :

- pour vous aider à constituer votre dossier de retraite,
- pour simplifier vos démarches,
- pour assurer les liaisons avec les différentes caisses,
- pour vous conseiller sur vos droits,
- pour vous orienter et vous guider vers les organismes compétents,

un délégué du Centre d'Information C.I.C.A.S. est à votre disposition dans votre commune le deuxième vendredi de chaque mois de 9 heures à 11 h 30 à la salle municipale, 95, rue Houdan.

Centre de protection maternelle et infantile

24 bis, rue des Ecoles
Tél. : 702-29-50

Consultation des nourrissons

Lundi : 14 à 16 heures
Jeudi : 9 à 11 heures
Vendredi : 14 à 16 heures

Consultation d'enfants de 2 à 6 ans

Mercredi : 9 à 11 heures

Vaccinations

d'enfants d'âge scolaire (et d'adultes)
(diphthérie, tétanos, coqueluche, poliomyélite)

Une fois par mois, sur rendez-vous

Centre médico-psychologique

24 bis, rue des Ecoles, à Sceaux
Tél. : 660-16-50

Le Centre est ouvert tous les jours sauf le samedi :

- lundi, mardi, mercredi, de 10 à 12 heures et de 14 à 17 heures;
- jeudi, vendredi, de 10 à 17 heures.

Ouverture d'un cabinet dentaire

F. BONNEFOND, chirurgien-dentiste, nous prie d'annoncer l'ouverture de son cabinet de soins et prothèses dentaires, à partir du 14 mai 1973, 5, avenue des Quatre-Chemins, à Sceaux. Tél. : 350-17-43.

Association nationale des veuves civiles chefs de famille

28, place Saint-Georges
75442 PARIS CEDEX 09
Tél. 526-75-78

Cette Association fondée il y a vingt-cinq ans par des veuves et reconnue d'utilité publique, peut aider les veuves à résoudre leurs problèmes, mener une action efficace au service de toutes.

C'est elle qui, grâce à la tenacité de ses dirigeantes, a obtenu par le Parlement l'allocation orphelin.

Elle met à votre disposition un journal « *Survivre* », des renseignements sociaux, juridiques, fiscaux.

Un secrétariat est ouvert au siège, 28, place Saint-Georges, tous les matins de 9 à 12 heures.

Il existe aussi une mutuelle qui complète les remboursements de la Sécurité sociale.

Déjà un groupe de Scéennes en font partie et cet appel voudrait qu'il soit entendu par toutes veuves, âgées ou jeunes, afin d'augmenter le nombre des adhérentes de Sceaux et pouvoir, si besoin est, s'entraider les unes les autres.

Pour Sceaux, la responsable est Mme GIRAUD, 12, boulevard Desgranges, qui est à la disposition des veuves pour leur donner les premiers renseignements.

Mise au point du Centre Technique du Bois à propos du traitement contre les insectes des ouvrages en bois des habitations

De nombreux correspondants (et parmi eux, des habitants de Sceaux) lui ayant signalé les agissements de certaines entreprises qui, profitant de l'ignorance du public en matière de protection du bois, proposent aux particuliers de traiter les ouvrages en bois de leurs habitations contre divers insectes, dans des conditions abusives, ou même alors que cela n'est pas nécessaire, le Centre Technique du Bois, Organisme d'intérêt public strictement indépendant et désintéressé tient à faire la mise au point suivante :

On rencontre fréquemment sur les pièces des charpentes en bois des trous de sortie d'insectes indiquant que ces bois ont subi à un moment donné une attaque de xylophages.

Si ces attaques se poursuivent, cela peut présenter une certaine gravité nécessitant une intervention, mais dans beaucoup de cas, il s'agit simplement d'attaques très anciennes enrayées ou ne pouvant entraîner que des dégâts très limités.

Malheureusement, pour certaines entreprises peu scrupuleuses, il y a toujours là matière à profit !

Il suffit de créer le doute dans l'esprit des propriétaires, d'exagérer le risque et, au besoin même, de les affoler littéralement avec, à l'appui, quelques photos ou quelques extraits d'articles traitant de ces problèmes. Nombreux sont ceux qui tous les jours sont ainsi pris au piège et signent un contrat pour un traitement souvent inefficace avec des garanties illusoires, et payent un acompte immédiatement, ce qui les engage et ne leur permet pas de se renseigner et de revenir sur une décision prise hâtivement, sous la pression d'un habile démarcheur.

Certes, les termites dans les régions où ces insectes sévissent, c'est-à-dire

essentiellement dans le Sud-Ouest, un peu dans les régions méditerranéennes et dans quelques quartiers de Paris, peuvent causer des dégâts considérables ; de même le capricorne des maisons peut causer, lui aussi, d'importants dégâts, notamment dans les charpentes en bois résineux dont la solidité peut être, à la longue, compromise, mais ce n'est pas en quelques années qu'une attaque de capricorne peut réduire en poussière une charpente, comme certains démarcheurs le prétendent.

Le Centre Technique du Bois se tient à la disposition de tous les particuliers pour leur donner tous renseignements sur cette question, pour les documenter sur ces insectes ou autres agents déprédateurs et sur les procédés de traitement permettant de les combattre efficacement, pour leur indiquer les garanties qui peuvent être exigées des applicateurs, notamment ceux qui sont titulaires de l'Agrément Professionnel C.T.B. ; le cas échéant, un ingénieur du Centre Technique du Bois peut se déplacer pour étudier sur place un problème particulier.

Les entreprises titulaires de l'agrément professionnel sont soumises à des contrôles nombreux et fréquents et un contrôle particulier gratuit peut être demandé au Centre Technique du Bois par tout propriétaire qui aurait des doutes sur l'efficacité d'un traitement exécuté chez lui dans le cadre de cet agrément.

Dans tous les cas, les propriétaires peuvent consulter cet organisme pour connaître son avis avant de faire exécuter des traitements curatifs et préventifs sur des ouvrages en bois.

CENTRE TECHNIQUE DU BOIS

10, avenue de Saint-Mandé

75012 PARIS

Tél. 344.06.20

ENTREPRISE CAPRON

MAÇONNERIE — BETON ARME
MENUISERIE — PLOMBERIE

SPECIALISTE DE TOUS TRAVAUX
DE TRANSFORMATIONS

8, boulevard Desgranges
92330 SCEAUX ☎ 702-01-42

*Le passé
Le présent*

MEUBLES DE STYLES - COPIES D'ANCIENS
DECORATION - TAPISSERIE - GLACES
LUSTRERIE DE STYLES - OBJETS D'ART, etc.

198, rue Houdan ~ SCEAUX ☎ 660-12-94

Achetez à Sceaux

Entreprise Générale d'Électricité

Agréée E.D.F. - R.A.T.P.

INDUSTRIE - FORCE - LUMIERE - TELEPHONE - BATIMENT

12, rue des Ecoles ~ 92 SCEAUX

R. SERVIGNAT & Cie

Société anonyme au capital de 100.000 F

☎ 350-17-29

CHAUFFAGE CENTRAL
CHARBON - GAZ - MAZOUT
PLOMBERIE - COUVERTURE

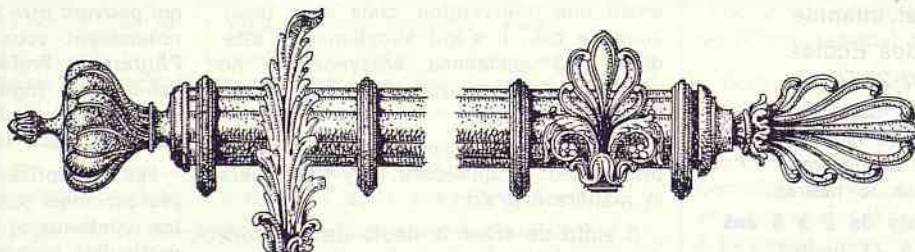
J. J. ROCHE

25, rue des Clos-St-Marcel
SCEAUX
Tél. 702-60-10



Fernand HUET FLEURISTE

150, av. du Général-Leclerc (Parc de Sceaux)
SCEAUX (N. 20) ☎ 702-12-06
SPECIALISTE DU CADEAU FLEURI

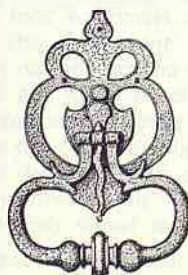


M^{ON} M. SALLEZ

☎ 548-52-99

9, rue Madame ~ PARIS-VI^e (Métro : St-Sulpice)

QUINCAILLERIE D'AMEUBLEMENT
FOURNITURES POUR TAPISSIERS
ET EBENISTES



- FERS FORGES
- BRONZES STYLE
- COPIE D'ANCIEN
- GARNITURES FENETRES BOIS, METAL
- ANCIEN ET MODERNE

Période du 26 mars au 8 mai 1973

NAISSANCES

Laure Sandra Esther Piccinin - Dza-Lan Pham Huu Thiên - Yves Jean Louis Beau-lieu - Tiphène Noëlle Soulié - Laure Gaëlle Andrée Paule Van Ysendyck - Julie Cécile François - Marie-Agnès Claude Cécile Du-ron - Christophe Laurent Mentrel - Gilles Jean Moulin - Thibault Raoul Guerin - San-dra Annie Clisson - Isabelle Nicole Domi-nique Verrier - Olivier Marc Grossetête - Michael Salama - Frédérique Aussert - Agnès Céline Allart - Patrick Frédéric Ro-ger Schweyer - Alexandra Laurence Jac-queline Papeloff - Pascal Henri Pierre Giorgetti - Julie Léone Mireille Le Breton - Christelle Sophie Isabelle Picque - Benja-min Julien Langot - Alexandra Noëlle Pi-chon - Lionel Marie Jean Charles Adam - Bruno Charles Alexandre Kafrouny - Valé-rie Danielle Lecuir - Myriam Marcelle Pape - Lriane Veillon - David James Biocco - David Bruno Delrocque - Sandrine Cécile Jeannine Le Cota - Julien Spira - Alain Hugues Edwige - Vanessa Mafalda Si-monne Damay.

MARIAGES

Jean-Marie Louis Cyrille André Rambaud et Anne Françoise Eliachevitch - Christo-phe Paul Marie Sibertin-Blanc et Viviane Marie Solveig Lucius - Joseph Youssef Cohen et Patricia Renée Christiane Rault

- Patrick Marcel Auguste Yvan Lecheval-lier et Dominique Pimond - Bruno Marie Paul Massin et Bénédicte Marie Ménard - Jacques André Lorang et Helyet Mauri-cette Voisin - Michel Jean André Ponte et Gisèle Jocelyne Delattre - Philippe Gilberte Chenet - Philippe Pierre André Annebique et Mireille Gabrielle Fournier - Jean-Erick Bernard Forge et Michèle Christiane Renée Le Gallou - Elie Lucien Chelly et Isabelle Jeanne Quatremarre - Antonio José Araujo Amorin et Lucinda de Azevedo Rodrigues - Philippe Etienne Michel Davrinche et Catherine Annie Renée Dubois - Christian Guy Michel Berthaut et Jocelyne Marie-Françoise Gothsener - Philippe Hunel et Claudine Alice Pourcelot - Marco Gonzalez-Ruiz et Christiane Dubois - Christian Patrick Jacob et Marie Claire Irène Fernand - Patrice Michel Jean Luc Raulet et France Estelle Daverdin - Antonio Illodo-Miramontes et Rosalio Perez-Lopez - Christian André Charles Gibaut et Jane Anne-Lie Christine Rosengren - Jean Paul Félix Car-rat et Monique Chantal Simonne Sorbier - François Michel Jean David et Marie-Chantal Jeanne Suzanne Jacqueline Nancy.

DECES

Marie Louise Marguerite Nina Carbon Veuve Forey - Robert Julien Gauthier -

Marie Marguerite Proche Veuve Baudrion - Maurice Léon Debon - Marie-Louise Ana-tolie Bailly Veuve Lisandre - Vincent Boix - Pierre Marie Joseph André Lagarde - Marcel Leclère - Rosalie Schneider Veuve Ivancic - Clément Henri Girardeau - André Lucien Mareuil - Hélène Charlotte Olympe Porte - Denise Louise Raffoux - Maria Magdeleine Henriette Mangou Veuve Vil-leval - Marcelle Emilie Angèle Lepetit Pierre René Charles Sergent et Marie-José épouse Caraman - Boris Romanovsky - Jeanne Louise Duthoit Veuve Daumas - Georges Léon Grangeon - Marie Joséphine Thérèse Andreux Veuve Kuntzmann - Anny Alberte Lucie Peyrot épouse Salais - Hé-lène Juliette Galon Veuve Raimond - An-toine Michel Edmond Beaufret.

Personnes décédées en dehors de Sceaux, n'y étant pas domiciliées, et inhumées au cimetière communal dans leur caveau de famille

Mme Veuve Bourguignon, née Jeanne Ranchais, décédée le 13 avril 1973 à Paris-14^e - Mme Veuve Jacques, née Marie Rose Paul, décédée le 18 avril 1973 à Bezançon (Doubs) - M. Emile Trousselier, décédé le 24 avril 1973 à Paris-20^e.

Recensement de la 3^e tranche de la classe 1975

Doivent se faire inscrire au cours du mois de juillet 1973 et éventuellement du mois de juin 1973 :

- 1^o Les jeunes gens de nationalité fran-çaise ou sans nationalité, nés entre le 1^{er} juillet 1955 et le 30 septembre 1955.
- 2^o Tous les hommes de dix-huit à cin-quante ans qui auront obtenu ou conservé la nationalité française avant le 1^{er} juil-let 1973.

Modalités d'inscription

Les intéressés doivent demander leur inscription ou la faire demander par leurs représentants légaux :

— à la mairie du lieu du domicile de leur père (ou, à défaut, de leur mère ou de leur tuteur), si celui-ci est établi en métropole ;

— à la mairie de leur résidence habituelle si leur père (ou, à défaut, leur mère ou leur tuteur) est établi sans eux dans un département ou territoire d'outre-mer ou dans un pays étranger.

S'ils sont majeurs, émancipés, mariés, veufs ou divorcés, ou s'ils n'ont ni père, ni mère, ni tuteur, ils doivent demander leur inscription à la mairie du lieu de leur domicile personnel.

Ils doivent être munis de l'une des pièces suivantes établissant leur état civil :

— livret de famille de leurs parents ou fiche familiale d'état civil ;

— leur propre livret de famille ou fiche familiale d'état civil, s'ils sont mariés, veufs ou divorcés ;

— à défaut, fiche individuelle d'état civil, extrait d'acte de naissance.

En outre, les hommes appartenant à la catégorie visée au paragraphe 1 ci-dessus doivent remettre ou présenter, selon le cas, l'un des documents suivants (ou une copie) :

— déclaration d'option ou de nationalité enregistrée au Ministère du Travail, de l'Emploi et de la Population ;

— décret de naturalisation ou de réinté-gration ;

— extrait de jugement.

Il est remis à chaque personne recensée un récépissé attestant son inscription sur les listes de recensement.

Nota. — Il est précisé que les certificats, extraits d'actes d'état civil et toutes piè-ces que les jeunes gens ont à produire doivent être délivrés sans frais par les autorités qualifiées.

Galathée 2000

PRET A PORTER JEUNES FEMMES

STYLE 20 ANS

Place de l'Eglise - SCEAUX ☎ 660-82-10

ENTREE LIBRE



Toutes FERMETURES
STORES et BANNES

Devis gratuit
sur place

☎ 350.22.77

42, rue Ledru-Rollin - FONTENAY-AUX-ROSES

Autocars R. SUZANNE

Autocars de luxe de 8 à 70 personnes

CARS COUCHETTES

Location pour mariages
Excursions - Voyages
Déplacements sportifs
Transports de personnels

44, rue d'Ivry, à VITRY-SUR-SEINE
(près de la Gare de Vitry-sur-Seine)

☎ 680-49-44 ~ 680-49-71

POMPES FUNEBRES

GF
GENERALES

71, rue Houdan

SCEAUX

Tél. 702 03-04

Avantages spéciaux aux Assurés Sociaux
et aux Organismes Mutualistes

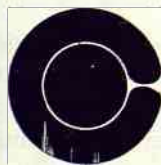
**Dans les moments difficiles P.F.G.
votre conseiller pour toute la France**

Entreprise JARROIR et ses Fils

S.A. au capital de 260.000 F

Concessionnaire des CHEMINEES "SUPERFIRE"
DECORATIONS PREFABRIQUEES & SUR PLANS

Magasin d'Exposition et bureaux :
2, rue des Ecoles - 92-SCEAUX
Téléphone : 702-01-95 et 660-54-27



centre de remise en forme

10, avenue d'Estienne-d'Orves
94230 CACHAN ☎ 656-23-72

Mise en condition physique, surmenage, stimulation
et harmonisation des grandes fonctions, prévention
du vieillissement prématuré, élimination des toxines,
amincissement...

Centre approvisionné en direct de ST-MALO en algues fraîches
☎ à 50 mètres du métro « Bagneux » (N. 20)

BAIN D'ALGUES VERTES
SAUNAS FINLANDAIS
CULTURE PHYSIQUE
DOUCHE AU JET
OXYGENATION
CURE MARINE
SOLARIUM



Service de garde des médecins

Du dimanche 3 juin au dimanche 30 septembre 1973

Juin

Dimanche 3 juin :
Dr GALVIN, 53, avenue Georges-Clemenceau 702-38-38

Dimanche 10 juin :
Dr LE VAN GUYEN 31, rue du Docteur-Roux 660-81-31

Lundi 11 juin :
Dr MOUROT, 5 et 7, av. des Quatre-Chemins 350-17-36

Dimanche 17 juin :
Dr PERIE, 31, rue des Pépinières 702-65-48

Dimanche 24 juin :
Dr RENAULT, 112 bis, rue Houdan 702-19-93

Juillet

Dimanche 1^{er} juillet :
Dr BESNARD, 46 av. du Président-Roosevelt 702-02-45

Dimanche 8 juillet :
Dr BLANC, 81, rue Houdan 702-17-28

Samedi 14 juillet :
Dr PERIE, 31, rue des Pépinières 702-65-48

Dimanche 15 juillet :
Dr GALVIN, 53, avenue Georges-Clemenceau 702-38-38

Dimanche 22 juillet :
Dr RENAULT, 112 bis, rue Houdan 702-19-93

Dimanche 29 juillet :
Dr MOUROT, 5 et 7, av. des Quatre-Chemins 350-17-36

Août

Dimanche 5 août :
Dr BOUIN, 101, rue Houdan 702-40-46

Dimanche 12 août :
Dr LE VAN GUYEN, 31, rue du Docteur-Roux 660-81-31

Mercredi 15 août :
Dr BESNARD, 46, av. du Président-Roosevelt 702-02-45

Dimanche 19 août :
Dr BLANC 81, rue Houdan 702-17-28

Dimanche 26 août :
Dr BOUIN, 101, rue Houdan 702-40-46

Septembre

Dimanche 2 septembre :
Dr GALVIN, 53, avenue Georges-Clemenceau 702-38-38

Dimanche 9 septembre :
Dr LE VAN GUYEN, 31, rue du Docteur-Roux 660-81-31

Dimanche 16 septembre :
Dr BLANC, 81 rue Houdan 702-17-28

Dimanche 23 septembre :
Dr PERIE, 31, rue des Pépinières 702-65-48

Dimanche 30 septembre :
Dr RENAULT, 112 bis, rue Houdan 702-19-93



45, rue Houdan
92330 SCEAUX
☎ 350.72.67

JOUR et NUIT

AMBULANCES TOUTES DISTANCES
Groupe mobile de réanimation
Vente et location de cannes et béquilles
Matériel médical

Remboursement par la Sécurité Sociale

Centre de Balnéothérapie de BOURG-LA-REINE

Conventionné tiers payant M.G.E.N. - Mutuelles - R.A.T.P.

PISCINE AGREEE, CHAUFFEE ET TRAITEE - RELAXATION - YOGA

Kinésithérapeutes rééducateurs 159, avenue du Général-Leclerc
diplômés d'Etat 92-BOURG-LA-REINE
Sur rendez-vous et à domicile Tél. : 350-63-79 (Nationale 20)

- Traitements spéciaux cellulite au jet - Ionothérapie
- Gymnastique en groupe
- Hydrothérapie rhumatismale

radio

SANTE
CONFORT
SERVICE

NUIT
et
JOUR

TOUTES DISTANCES

AMBULANCES MUNICIPALES

736.69.22



Seule société agréée pour les transports des malades, indigents, relevant des bureaux d'aide sociale des communes

Vente et location de cannes et béquilles — Matériel médical

175, rue de la Porte-de-Trivaux ~ CLAMART

E. BARBANCE

Chantiers et bureau : 9, pl. Général-de-Gaule, Fontenay-aux-Roses. Tél. : 702-11-45.

Bureau de commandes : 35, rue Houdan, Sceaux. Tél. : 702-14-34.

BOIS
CHARBON
MAZOUT

Jerricans - Bidons
Camions citernes
(Volupcompteurs)

AGENCE « SCEAUX - PARC »

Conseiller immobilier agréé

60 bis, av. Franklin-Roosevelt (près Eglise) - 92-SCEAUX

Tél. : 350-34-14 et 660-15-72

Promotion - Location - Gérance - Lotissements

RADIO-AMBULANCE LEROY

59, avenue Larroumés
94 L'HAY-LES-ROSES



Sortie d'hôpitaux et de cliniques

Voitures ID 19 climatisées
(oxygénothérapie et incubateur)

Location de CANNES et de BEQUILLES

Remboursement par la Sécurité Sociale
et par les caisses mutuelles

PARIS
PROVINCE
ETRANGER

Conventionnée par la
Sécurité Sociale

24 h sur 24 h ☎ 702.24.31

CLINIQUE DE L'HAY-LES-ROSES

CHIRURGIE GENERALE ET SPECIALISEE

ORTHOPEDIE - ACCOUCHEMENT

GYNECOLOGIE - RADIOLOGIE

REEDUCATION FONCTIONNELLE

15, rue des Tournelles - Tél. : 702-85-50
94240-L'HAY-LES-ROSES



AGENCE DE SCEAUX

BRUME - S.A.R.L. au capital de 20.000 F

TRANSACTIONS IMMOBILIERES ET COMMERCIALES

3, avenue de la Gare ~ 92 SCEAUX

Métro : Sceaux-Robinson

☎ 660-58-72

TOUTES LES IMPRESSIONS A L'IMPRIMERIE

SENEPART S.A.

industrie - commerce - publicité - tous travaux de ville :
cartes de visite, naissance, mariage et faire-part décès

Bureaux : 71, avenue du Général-Leclerc

Ateliers : 9, rue de la Bièvre

BOURG-LA-REINE

☎ 702-15-02

DIETÉTIQUE SANTÉ - BEAUTÉ M^r GERARD

138, avenue du Général-Leclerc
92 SCEAUX ☎ 350-09-61

ENTREPRISE D'ELAGAGES DE PARCS ET JARDINS
Abattage et arrachage mécaniques

Robert ANDREOLI

38, rue des Aulnes - 92-SCEAUX
Tél. : 702-96-47 et 41-15

Clinique des Vallées

6, rue des Vallées 92290-CHATENAY-MALABRY

- maternité
- chirurgie gynécologique
- radiologie
- laboratoire d'analyses
- kinésithérapie

☎ 702-63-77 +
350-22-00

METRO : Ligne de Sceaux, Stations : Robinson ou Sceaux
AUTOBUS : 194-198. Stations - Petit-Châtenay ou Mairie
de Châtenay.
179. Station : Les Vallées.

Clinique du Bois de Verrières

66, rue du Colonel-Fabien 92160-ANTONY

- chirurgie générale
- chirurgie des enfants
- chirurgie digestive
- urologie
- orthopédie
- gynécologie
- service d'urgences
- radiologie
- laboratoire d'analyses

☎ 666-04-72

METRO : Ligne de Sceaux. Station : Antony
AUTOBUS : 196. Stations : F.-Molé ou J.-Périn.
179. Station : Sully-Prud'homme.

Cliniques placées sous la même Direction, conventionnées avec S.S. et principales Mutuelles

Service de garde des pharmaciens

Du dimanche 3 juin au dimanche 10 septembre 1973

Juin

Dimanche 3 juin :	
Mme MOUIEL, 43, rue des Coudrais	702-40-44
Dimanche 10 juin :	
Mlle WEBER, 7, avenue des Quatre-Chemins	702-16-12
Lundi 11 juin :	
Mlle WEBER, 7, avenue des Quatre-Chemins	702-16-12
Dimanche 17 juin :	
M. VARIN, 45, rue Houdan	702-00-91
Dimanche 24 juin :	
M. LEBLANC, 51, rue de Bagneux	702-10-59

Juillet

Dimanche 1^{er} juillet :	
Mme MATHA, 144 bis, av. du Général-Leclerc	350-03-00
Dimanche 8 juillet :	
Mme LAVERDET, 106, rue Houdan	702-00-62
Samedi 14 juillet :	
Mlle LACOUR, 127, rue Houdan	702-00-76
Dimanche 15 juillet :	
Mlle LACOUR, 127, rue Houdan	702-00-76
Dimanche 22 juillet :	
Mme MOUIEL, 43, rue des Coudrais	702-40-44
Dimanche 29 juillet :	
Mlle LACOUR, 127, rue Houdan	702-00-76

Août

Dimanche 5 août :	
M. VARIN, 45, rue Houdan	702-00-91
Dimanche 12 août :	
M. LEBLANC, 51, rue de Bagneux	702-10-59
Mercredi 15 août :	
Mme LAVERDET, 106, rue Houdan	702-00-62
Dimanche 19 août :	
Mlle WEBER, 7, avenue des Quatre-Chemins	702-16-12
Dimanche 26 août :	
Mme LAVERDET, 106, rue Houdan	702-00-62

Septembre

Dimanche 2 septembre :	
Mme MOUIEL, 43, rue des Coudrais	702-40-44
Dimanche 9 septembre :	
Mlle WEBER, 7, avenue des Quatre-Chemins	702-16-12
Dimanche 16 septembre :	
M. VARIN, 45, rue Houdan	702-00-91
Dimanche 23 septembre :	
M. LEBLANC, 51, rue de Bagneux	702-10-59
Dimanche 30 septembre :	
Mme MATHA, 144 bis, av. du Général-Leclerc	350-03-00

Vacances des pharmaciens

Pharmacie LAVERDET 106, rue Houdan
fermée du 13 juillet au 14 août

Pharmacie LACOUR, 127, rue Houdan
fermée du 11 août au 10 septembre

Pharmacie LEBLANC, 51, rue de Bagneux
ne ferme pas

Pharmacie MATHA, 144 bis, avenue du Général-Leclerc
fermée tout le mois d'août

Pharmacie MOUIEL 43, rue des Coudrais
fermée tout le mois d'août

Pharmacie VARIN, 45, rue Houdan
fermée du 11 août au 3 septembre

Pharmacie WEBER, 7, avenue des Quatre-Chemins
fermée du 12 juillet au 16 août

Christian HIRT

CHIRURGIEN DENTISTE

vous fait part de l'ouverture de son cabinet

☎ 350-41-00

106, rue Houdan ~ 92330 SCEAUX

Clinique Chirurgicale de l'Assomption

Chirurgie générale - Urologie - Gynécologie - Traumatologie - Radiologie
Chirurgie des artères - Maladies de l'appareil digestif - O.R.L. - Laboratoire d'analyses

24, avenue Victor-Hugo ~ 92 - BOURG-LA-REINE

Face le Lycée Lakanal

☎ 702-07-99

350-18-40 +

Conventionnée Sécurité Sociale - S.N.C.F. - R.A.T.P. - Mutuelles

Clinique Taboise

MAISON DE RETRAITE ET DE REPOS

Personnes semi-valides - Aveugles

Soins - Régimes - Surveillance médicale assurés

AU CALME, DANS UN CADRE DE VERDURE

3, rue Taboise ~ 92140 CLAMART

☎ 642.30.45



office régional de l'habitat

AGENT IMMOBILIER AGRÉÉ

153, av. du Général-Leclerc - 92-BOURG-LA-REINE
☎ 660-44-66

Constructions traditionnelles de maisons individuelles

VENTES
LOCATIONS
CONSTRUCTIONS
NEUVES



Caisse garantie
F N A I M

SCEAUX

CENTRE RESIDENTIEL

Très beau LIV. ouest, hall, 2 CH., ch. cent. radiat., pt imm. nf gd stag, 2^e et dernier étage. 133.000 + 19.000 C.F. Longs crédits.

SCEAUX CHATEAU

Près parc, calme, beau LIV., 2 CH., hall, imm. récent gd stg, park. 174.000. Longs crédits.

M^o PARC DE SCEAUX

Imm. récent pierre bon stg, asc., beau LIV., balc., 2 CH. gd cft, belle cuis., s.-de-bns avec fen., park. 125.000 F.

SCEAUX METRO

B. LIV. DBLE, terrasse-jdin, 2 CH., belles cuis. et s.-de-bns av. fen., ch. cent. radiat., impeccable, charm., imm. récent ds verdure. 185.000 F. Longs crédits.

ANTONY CALME METRO

Luxeux LIV. DBLE, balc., 3 CH., hall, cuis. équipée, bns + toil., ch. cent. radiat., beaux plac., moquette, imm. nf noyé ds verd. Box. EXCEPT. 210.000 F. Lgs crédits.

SCEAUX METRO

Ultra résidentiel, neuf, luxueux studio, cuis. équipée, s.-de-bns av. fen., plac., box compris. EXCEPT. 72.000 F.

ANTONY METRO

Coquet LIV. DBLE, 3 CH., entrée impeccable, ch. cent. radiat., pt imm. récent bon stg ds verd. EXCEPT. 150.000 F. Longs crédits.

ANTONY METRO

Très beau séjour + 3 CH, cuis. + séchoir, s.-de-bns av. fen., ch. cent. radiat., pt imm. récent bon stg ds parc. 90.000 + 8.000 C.F.

BOURG-LA-REINE CALME

Très RESIDENTIEL, SUP. PAV. meulière, LIV. DBLE, 4 CH., cuis., s.-de-bns, ss-sol, garage, beau jardin fruitier 400 m². 315.000 francs.

SCEAUX PRES METRO

Résidentiel beau Pav. crépi, ss-sol total. R.-de-ch. : hall, séjour + 2 CH., cuis., w.-c., grenier aménageable, magn. jdin 500 m². 207.000 F. Longs crédits.

ANTONY CENTRE METRO

Très beau pav. crépi tt à nf, hall, LIV. DBLE, 4 CH., s.-d'eau, cuis., gd grenier, ss-sol total + garage, charm. jdin 300 m². 260.000 F.

BOURG-LA-REINE

CENTRE METRO

Coquet PAV. crépi indépendant, SEJOUR, 2 CH., cuis., bns, ch. cent., parfait état ss-sol, garage, agréable jdin. EXCEPT. 165.000 F. Longs crédits.

PETITES ANNONCES — SCEAUX — PETITES ANNONCES — SCEAUX — PETITES ANNONCES — SCEAUX

L'Association « Jeunes dans la Cité » serait très reconnaissante à toute personne susceptible de lui donner le mobilier nécessaire pour équiper une chambre de dépannage (lit, literie, armoire, etc.).

Téléphoner à M. Jean-Pierre Petit
702-15-83.

Immobilier ~ Terrain

Ch. 2 pces, cuis., s.-de-bns, w.-c., peu cher ou studio banl. sud. Tél. : 702-24-35. URGENT.

Ch. à louer ou à ach. terrain pr garer voiture Sceaux préf. DAS-SCEAUX, 45, rue Houdan. Tél. : 350-72-67.

Ch. location 4-5 pces, conf. à Sceaux. Tél. le soir 350-17-91. M. GOLDSCHILD.

Divers

Part. ch. à ach. piano droit d'occasion. Tél. 350-17-46. M. BREISTROFFER.

A vd caravane pliante, 2 ch., cuis., auvent. 3.000 F. S'adr. GOUDARD, 72, rue de la Marne, 92-Sceaux.

A vd FIAT 500 L, 1969, prem. main. Excel. état. Tél. 350-41-33 ou 350-01-05. Prix Argus 2.900 F.

Les annonces de la rubrique « Offres d'emploi » sont seules payantes à raison de 3 F H.T. la ligne de 38 signes ou espaces. Toutes les autres annonces sont gratuites; elles ne peuvent toutefois dépasser 5 lignes de texte (la ligne : 38 signes ou espaces).

B.M.I. — SCEAUX

Insertion gratuite - Insertion payante (Rayer la mention qui ne convient pas)

ANNONCE

Texte :

Nom : Prénom :

Adresse : Téléphone :

A découper et à adresser à DIEP Date :

37, rue de Châteaudun, 75009 Paris Signature

Le Directeur de la publication : Pierre Monceaux

elf

STATION SERVICE "LA RESIDENCE"

Gérant : J. GROLIER

SPECIALISTE PEUGEOT

Lavage — Graissage - Pulvérisation

Avenue Paul-Langevin - SCEAUX ☎ ROB. 85-23

Votre moteur chauffe, faites-le détartre avec

La machine spéciale LAV'RA'MON

Ets ORTIN

Anciennement GELIN

Tapiserie - Literie - Décoration - Moderne - Style

REFECTIONS

SOMMIERS ET MATELAS DANS LA JOURNEE

15, avenue Georges-Clemenceau - 92-SCEAUX

Tél. : 702-17-67

Les Ets LAURENT et Cie

vous invitent à visiter leur magasin

BOIS RABOTES, MEUBLES, PEINTURES, DECORATION

POUR SALLES DE BAINS ET CUISINES

QUINCAILLERIE, ROBINETTERIE, SANITAIRE

131, avenue A.-Briand, ANTONY

☎ 702-50-55

(Croix de Berny)

La Hutte

VETEMENTS

SPORTS

CAMPING

31, avenue de la Division-Leclerc

92 ANTONY

☎ 666-02-13

Tennis - Equitation - Location skis et chaussures

LIBRAIRIE - PAPETERIE

G.A. LE BIDEAU

138, av. G^{al}-Leclerc

92330 SCEAUX

MIROITERIE 102 DJIAN Raymond

La GLACE et le VERRE dans toutes leurs applications

Ateliers et Bureaux :

102, avenue Aristide-Briand

☎ 665-09-66

ANTONY

VITRERIE DETAIL

BOUTIQUE D'EXPOSITION

ARTICLES DE BUREAUX

ENCADREMENTS ET MEUBLES DE STYLE

Dépositaire CHRISTOFLE, 29, avenue A.-Briand

SIREINE AUTOMOBILE

VOTRE
CONCESSIONNAIRE

PEUGEOT

Exposition permanente voitures neuves et d'occasion

MECANIQUE

TOLERIE

PEINTURE EN CABINE

STATION-SERVICE

LAVAGE RAPIDE

4000 M² à votre service

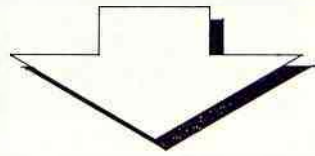


12 à 14, avenue du Général-Leclerc - nationale 20 — 92 340 BOURG-LA-REINE

☎ 350-48-40



MULTI-SCEAUX

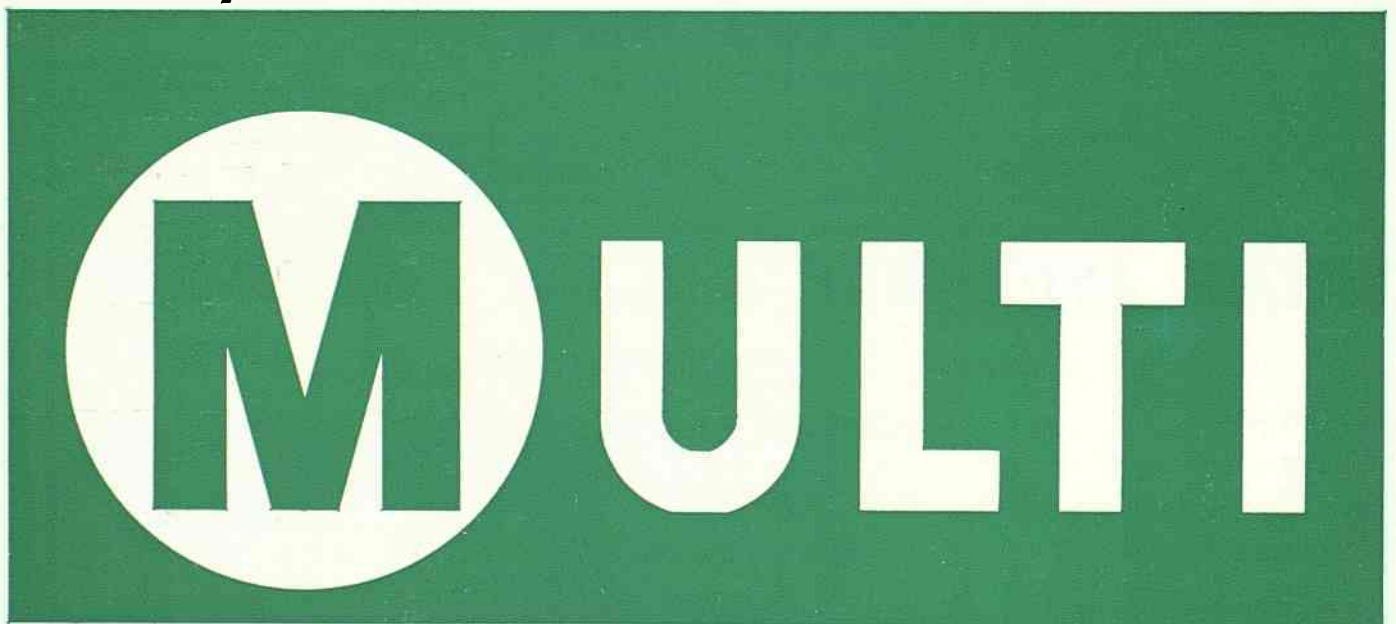


PARKING

Rue Eugène Maison à SCEAUX



du rayon au coffre de votre auto!



SCEAUX

153, RUE HODAN
(GARE SCEAUX-ROBINSON)



PLESSIS ROBINSON

PLACE DE LA LIBERATION



BAGNEUX

16 AV. LOUIS PASTEUR



PROGRAMME...



16 · 17 ·
22 · 23 · **24 Juin 1973**

comité municipal des fêtes

Jacqueline Borel
Membre de la Haute Coiffure

92330 SCEAUX 112 bis, rue de Houdan **tél. 702.84.45**
1, rue Charles-Peguy

COIFFURE - BRUSHING BEAUTE - ESTHETIQUE

Soins capillaires KERASTASE-CARITA, BIOTHERM-CARITA
Brûlage, Couleur et Forme Soins du visage, du buste et des jambes



Madame Edmée Bedok

anciennement directrice de « L'Enfant Roy »

*vous invite à voir sa collection de
 PRET A PORTER Jeunes Filles et Femmes
 (du 36 au 46) à sa nouvelle boutique :*

POINT 106

☎ **ROB 13-64**

106, rue Houdan

2, avenue de Chamberwell

à SCEAUX



CULTURE PHYSIQUE - SOLARIUM
 DOUCHE au jet - SAUNA - OXYGENATION
 BAINS AUX ALGUES FRAICHES
centre de remise en forme

10, avenue d'Estienne-d'Orves, 94230 Cachan. 656-23-72

OPTIQUE - PHOTO



BONOT

Agréé par la Sécurité Sociale

86 et 151, rue Houdan - 92-SCEAUX — Tél. : 702-16-26

VOLAILLES

BOUCHERIE

TRIPERIE

Viande de premier choix

R. MONGOUYDOUX

Maison de confiance

39, rue Houdan ~ 92 SCEAUX

☎ **702-00-52**

MIROITERIE 102

Raymond DJIAN

ATELIER ET BUREAU :
102, avenue Aristide-Briand
Dépositaire ISOLFOR
92 ANTONY

BOUTIQUE EXPOSITION :
29, avenue Aristide-Briand
Dépositaire CHRISTOPHLE
☎ 666-09-66

*les commerçants
et industriels de Sceaux
vous remercient de la confiance
que vous leur témoignez*

TÉLÉ - BLAGIS

RADIO - DISQUES - ELECTRO-MENAGER
CADEAUX - TELEVISION

Centre commercial des Blagis ~ SCEAUX

☎ 350-15-00

Laverie - Teinturerie - Pressing MULTI-SERVICE



TEINTURERIE DE SCEAUX

(Maison FAYT)



☎ 702-19-34

94, rue Houdan ~ 92 SCEAUX

BOULANGER - PATISSIER
livre à domicile

C. CYGANKO

102, rue Houdan 92330 SCEAUX

☎ 350-47-87

Toujours à votre service

Dans la maison de Florian

ORNIS

PAPIERS PEINTS - TISSUS
PASSEMENTERIE - MOQUETTE

19, rue des Ecoles 92330 SCEAUX

☎ 350-08-16

Dimanche 17 juin 1973 (suite)

CONCOURS DE LA PRÉVENTION ROUTIÈRE

Finale

Au stade des Clos Saint-Marcel

(20, rue des Clos-Saint-Marcel)

De 14 heures à 16 h 30

Epreuve opposant les élèves des classes de cours moyen des écoles de la Ville, sélectionnés au cours de l'opération organisée par la Prévention Routière du 15 mai au 15 juin

CONCOURS DE BOULES LYONNAISES

Organisés par la Boule Scéenne

Au boulodrome à partir de 10 heures

Challenges « adultes » et « jeunes » du Comité des Fêtes

Concours de dessin et de peinture

1^{re} journée

Ce concours est organisé, sous le patronage du Comité Municipal des Fêtes, par l'Amicale des Artistes Peintres Scéens (*).

Ouvert aux artistes de toutes tendances, il est doté de nombreux prix qui seront décernés par un jury composé de personnalités du monde des arts à la fin de la deuxième journée de concours, le dimanche 24 juin.

(*) *Renseignements et inscriptions : M. Prévot, 14, rue du Maréchal-Foch, à Sceaux. Tél. : 660-11-78, en semaine, après 19 heures. Droit de participation : 15 F.*



L'ÉMERAUDE

SEURAT

LAFFÉRE

*JOAILLERIE - CREATIONS
HORLOGERIE DE PRECISION
ATELIER DE REPARATIONS*

33, rue Houdan ~ 92 SCEAUX

☎ 350-02-08

Vendredi 22 juin 1973

à 21 heures

Au Théâtre de verdure du Petit Château — 9, rue du Docteur-Berger

LES SOIRÉES ARTISTIQUES DE FRANCE



HENRI
TISOT

FERNAND
LEDOUX

dans

Le Bourgeois Gentilhomme

Comédie-ballet en cinq actes de Molière

Musique de Lulli

Mise en scène de Jean PUYBERNEAU



Chorégraphie de Jean-Bernard BOUCHARÉ - Dispositif scénique de Mario FRANCESQUI - Costumes de Jean CLEMENT

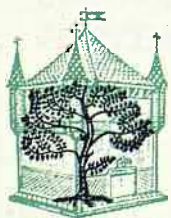
avec (par ordre d'entrée en scène)

Le maître de musique	Claude LEBLOND	Le maître tailleur	Bernard PREMONT
Le maître à danser	Jacques HERBERT	Le garçon tailleur	Candido TEMPERINI
L'élève du maître de musique	Eric MAGNY	Nicole	Catherine SALMONA
La chanteuse	Claude DA SILVA	Madame Jourdain	Claude DASSONVILLE
Monsieur Jourdain	Henri TISOT	Dorante	Pierre BONNET
Premier laquais	Candido TEMPERINI	Cléonte	Jean-Pierre MALARDÉ
Deuxième laquais	Claude BARATIN	Covielle	Jean PUYBERNEAU
Le maître d'armes	Jo DOUMERG	Lucile	Anne GRANDJEAN
Le maître de philosophie	Fernand LEDOUX	Dorimène	Gaëlle ROMANDE
		Le mufti	Jean PUYBERNEAU

Avec la participation de Jean-Bernard BOUCHARÉ, Annie BERCK, Chantal LEMARIE, Catherine RAVARY, Alain DUC, pour les ballets, et de Claude DA SILVA, Eric MAGNY, Joël LEMOINE, pour les divertissements chantés

Participation aux frais : 5 F (3 F pour les enfants)

LE CHARME DE LA VIEILLE VILLE...
LE CHARME DE...



LA GLORIETTE

Tous cadeaux - Abat-jour - Encadrements
Petits meubles - Objets modernes
Copies d'anciens

4, rue Florian ~ 92 SCEAUX ☎ 350-46-10



CONCESSIONNAIRE OFFICIEL

OMEGA

Charles Gérard

JOAILLIER-FABRICANT

Briquet DUPONT - Bijoux et Montres PIERRE CARDIN
102, rue Houdan ~ 92 SCEAUX ☎ 702-02-14

LINGERIE DE LUXE
TRICOTS ~ COLLANTS
GAINES ~ SOUTIENS-GORGE
PRET A PORTER FEMININ

L A I N E

Edith

90, rue Houdan

92 SCEAUX

☎ 702-16-93

COMPOSITIONS FLORALES

Fernand HUET

150, avenue du Général-Leclerc (parc de Sceaux)

SCEAUX - 92

(N. 20)

☎ 702-12-06



ARTICLES MENAGERS - CADEAUX

J. Moulin

88, rue Houdan

92 - SCEAUX

☎ 702-21-49

 **Société Générale**

la banque de ceux qui demandent plus à la vie

AGENCE de SCEAUX : 106, rue Houdan ☎ 350-57-65

BUREAUX A :

BOURG-LA-REINE : 6, rue René-Roeckel

ANTONY : 1, avenue Aristide-Briand

FRESNES : 4, place Pierre-Curie

CHATENAY-MALABRY : 71, rue Jean-Longuet

FONTENAY-AUX-ROSES : 64, rue Boucicaut

L'HAY-LES-ROSES : 95, avenue P.-Vaillant-Couturier.

Filiales et correspondants dans le monde entier

ELECTRICITE AUTOMOBILE

Ets LAGARDE

Mise au point allumage • Carburateur Solex, Zenith, Weber
Accumulateur Tudor • Auto-Radio Radiola

61, avenue G.-Clemenceau ~ 92 SCEAUX

☎ 702-33-08

Samedi 23 juin 1973

JEUX D'ENFANTS

Au Jardin de la Ménagerie, de 14 heures à 18 heures

TOURNOI DE TENNIS DE L'A.S.A.S.

(agrée par la F.F.L.T.)

Sur les courts de la rue de l'Yser, à partir de 15 heures
Demi-finales

FEUX DE LA SAINT-JEAN

Au Jardin de la Ménagerie, de 21 h 30 à minuit
Animation - Attractions pyrotechniques

Dimanche 24 juin 1973

FELIBRÉE

Au Jardin des Félibres, à 10 h 30

MESSE PROVENÇALE

A la chapelle attenante à l'Eglise Saint-Jean-Baptiste, à 11 h 15

Concours de dessin et de peinture
2^{ème} journée

(Voir le programme du dimanche 17 juin)

TOURNOI DE TENNIS DE L'A.S.A.S.

Sur les courts de la rue de l'Yser, dans l'après-midi
Finales du tournoi

Matches de démonstration par des joueurs de 1^{re} série

CONCOURS DE BOULES LYONNAISES

Organisés par la Boule Scéenne

Toute la journée

Au boulodrome et sur les terrains annexes du Jardin de la Ménagerie

Challenge Municipal

Challenge de l'Union des Commerçants et Artisans

Coupe Pec — Coupe B.B.C. (Beltramini)

GARAGE DE PENTHIÈVRE

CONCESSIONNAIRE CHRYSLER FRANCE

11, rue de Penthievre ~ 92330 SCEAUX

☎ 702-81-00 et 702-81-01

Pièces détachées

NEUF

OCCASION

REPRISE



CULTURE PHYSIQUE - SOLARIUM
DOUCHE au jet - SAUNA - OXYGENATION
BAINS AUX ALGUES FRAICHES

centre de remise en forme

10, avenue d'Estienne-d'Orves, 94230 Cachan. 656-23-72



SPECIALISTE COULEURS
TELEVISION - DISQUES
ARTICLES MENAGERS
DEPANNAGE RADIO

RADIO MODERNE

S.A.R.L. au Capital de 10.000 Francs

Maison HALLE

88, rue Houdan ~ 92 SCEAUX

☎ **702-22-71**

Agence SCEAUX-PARC

LOCATIONS • GERANCES • PROMOTIONS

Tous les jours, sauf dimanche et lundi

60 bis, avenue Franklin-Roosevelt, 92-SCEAUX (face Eglise)
BUS 192 - ARRET « Eglise » Tél. : 350-34-14 et 660-15-72

ELECTRICITE

R. LEFEVER

LUSTRERIE - REPARATION - ABAT-JOUR sur mesure
ELECTRO-MENAGER

☎ **702-79-11**

2, avenue de la Gare - 92 SCEAUX

MASSUS GEORGES

☎ **702-22-86**

BOULANGERIE - PATISSERIE - CONFISERIE

Glaces maison

49, rue Houdan ~ 92 SCEAUX

Dimanche 24 juin 1973 (suite)

FÊTE AU PETIT PARC

(Jardin de la Ménagerie)

CONCOURS HIPPIQUE

organisé avec le concours de la section « équitation »
de la Maison des Jeunes et de la Culture de Sceaux
et du Club de l'Orangerie de Verrières

8 h 30 : Prix des Espoirs

10 h 00 : Prix de l'Orangerie

14 heures : Prix de la Ville de Sceaux

Entrée gratuite

COURSES DE PONEYS

De 15 h 30 à 16 heures

18 poneys du Haras de Médine (à Valletot, près de Pont-Audemer) courront
sous les couleurs des écoles de la Ville, montés par de jeunes jockeys
membres du poney-club du Haras

Entrée gratuite

Animation permanente

Finales des jeux d'enfants de 14 heures à 15 heures

Attractions foraines — Stands

Démonstrations de danse, escrime, judo, karaté...

Avec la participation de

La Musique Principale des Troupes de Marine

« LES CHEVALIERS »

TOURNOI EQUESTRE D'YVAN CHIFFRE

Agent exclusif : Jean MARTIN

A 17 heures

Participation aux frais : 5 F à 15 F - Tarif réduit pour les enfants

*Les billets peuvent être retirés à l'avance au Syndicat d'Initiative de Sceaux
(Ancienne Mairie) à partir du samedi 9 juin 1973*

Philatélistes, attention !

Un bureau de poste temporaire sera ouvert toute la journée du dimanche
24 juin dans le pavillon du gardien à l'entrée du Jardin de la Ménagerie:
sur le courrier déposé dans ce bureau sera apposé un timbre à date
spécial, illustré d'un dessin rappelant le thème de la Fête (cheval et
chevalerie).

CONCERT SYMPHONIQUE

donné par

La Musique Principale des Troupes de Marine

à 21 heures

Au Théâtre de Verdure du Petit-Château

9, rue du Docteur-Berger

Entrée gratuite



STATION
SERVICE

LA RÉSIDENCE

Gérant : **J. GROLIER**

spécialiste PEUGEOT

LAVAGE

GRAISSAGE

PULVERISATION

Avenue Paul-Langevin ~ 92 SCEAUX

☎ ROB. 85-23



VOTRE MOTEUR CHAUFFE :

faites-le détartrer

avec la machine spéciale

LAV' RA' MON