

SCEAUX

bulletin municipal d'information





VENTE : RADIO - TELEVISION
DISQUES
ARTICLES MENAGERS
INSTALLATION CUISINES
RADIO MODERNE
TECHNICIEN-COULEUR

MAISON HALLÉ
88, rue Houdan ~ 92-SCEAUX ☎ 702-22-71
DEPANNAGE toutes marques
RADIO - TELEVISION

Gribouille

PRET-A-PORTER FEMININ
DEPOSITAIRE CACHAREL
COLLECTION AUTOMNE-HIVER
1972-1973

198, rue Houdan - 92-SCEAUX
Angle de la gare
Sortie métro " Robinson "

Tél. : 702-33-24

PEINTURES - PAPIERS PEINTS - VITRERIE - DECORATION - RAVALEMENT

r. bourgoin

9 bis, rue des Aulnes (Les Blagis) — 92 - SCEAUX ☎ 702-59-17
DEVIS GRATUITS



Sté A. SERRON

U.N.A. SERVICE

SUPERMARCHÉ ALIMENTAIRE
155, rue Houdan — 92 - SCEAUX ☎ 702-03-55
PARKING PRIVE RESERVE AUX CLIENTS

RADIO-SCEAUX

2, place de l'Eglise

DEPANNAGE
TELEVISIONS
MACHINES A LAVER
REFRIGERATEURS

2, rue du Docteur-Berger
SCEAUX
Tél. : 702-17-33

TOUTES LES IMPRESSIONS

A L'IMPRIMERIE

SENEPART S.A.

industrie - commerce - publicité - tous travaux de ville :
cartes de visite, naissance, mariage et faire-part décès

Bureaux : 71, avenue du Général-Leclerc

Ateliers : 9, rue de la Bièvre

BOURG-LA-REINE

Tél. : 702-15-02

CONCESSIONNAIRE EXCLUSIF

VÉHICULES



D'OCCASION

GARANTIE

6 MOIS

SUD-OUEST AUTOMOBILES

TOURISME - UTILITAIRE
NEUF - OCCASION



ATELIER MODERNE
PIECES DETACHEES

MONTROUGE : 5 et 7, avenue de la Marne - Tél. : 655-57-75
et 61, avenue Aristide-Briand - Tél. : 253-16-40



SCEAUX

BULLETIN MUNICIPAL
D'INFORMATION

13^e année - N° 52

Septembre - Octobre 1972

Administration Rédaction

Mairie de Sceaux, 92330 SCEAUX
Tél. 702-29-50

Comité de rédaction

Roger JECHOUX, Pierre MONCEAUX,
Jean-Louis OHEIX, Monique PHILIP-
PART, Henri WATREMEZ.

Publicité - Petites annonces

DIEP

Diffusion Internationale
d'Édition et de Publicité
37, rue de Châteaudun
75009 PARIS
Tél. 744-35-45

Imprimerie « La Cootypographie »
6 bis, rue Denis-Papin
92600 ASNIERES

EDITORIAL : UNE ETAPE	3
LES FETES DE SCEAUX 1972 : UN SUCCES	5
LE BUDGET PRIMITIF DE 1972	6
ENSEIGNEMENT	
D'une année scolaire à l'autre	13
La parole aux associations de parents d'élèves	14
Bourses municipales	15
C.S.A.I. : cours de langues (1972-1973)	15
La Mini-school de Bagneux-Street	15
FORMATION PERMANENTE	
Premier inventaire des besoins dans notre commune	17
AFFAIRES SOCIALES ET FAMILIALES	
Journée nationale des personnes âgées	19
Association d'amis et de parents d'enfants inadaptés	19
Une association au service des inadaptés ayant des troubles de la personnalité	19
Allocation de logement	19
Réouverture des activités d'économie familiale organisées par la C.C.A.F.R.P. à Sceaux	19
Bons de gaz et allocation de charbon	20
Communiqués de la Caisse primaire centrale d'assurance maladie de la Région parisienne	20
LOISIRS ET CULTURE	
Sceaux à Royal Leamington Spa	21
« A Cœur Joie » de Sceaux : activités pour 1972-1973	21
Les fêtes de fin d'année au Centre socio-culturel ALFA	22
Le Centre des jeunes des Blagis	22
Les Amis de la musique du canton de Sceaux	23
Association des riverains du Parc de Sceaux	24
Syndicat d'initiative - office de tourisme de Sceaux	24
LOISIRS ET SPORTS	
La Boule Scéenne	27
Informations « Piscine »	27
Informations « Dauphins »	27
CARNET	
Le Contrôleur général Genevey	28
Le Président Masselin	28
Des Scéens à l'honneur	28
BREVES INFORMATIONS	
Révision annuelle des listes électorales	29
Orientation judiciaire	29
Permanences de M. Mazeaud, Député	29
Un bel acte de probité	29
ETAT CIVIL	31
SERVICE DE GARDE DES MEDECINS	33
SERVICE DE GARDE DES PHARMACIENS	35
PETITES ANNONCES	36

Photo de couverture : STUDIO SUD

"Au rêve d'Éliane"

S.A.R.L. au capital de 60.000 F

106, RUE HOUDAN ~ 92 - SCEAUX

Résidence Florian (angle avenue Camberwel et rue Houdan)

☎ 660-52-24 ~ 660-50-29

*Le Salon d'Esthétique le mieux équipé de la région
a sélectionné une équipe de jeunes, dynamiques et compétents*

AU SERVICE DE VOTRE BEAUTÉ

INSTITUT DE BEAUTÉ

SOINS ESTHÉTIQUES ET CORPORELS
par Esthéticienne diplômée

MAQUILLAGE

BRONZAGE

AMAIGRISSEMENT

PRODUITS DE BEAUTÉ DE MARQUE
"STENDHAL" "FERNAND AUBRY"

PÉDICURIE

SOINS DU PIED
par Pédicure diplômée

SALON DE COIFFURE

POUR DAMES
par Coiffeur breveté
très expérimenté
lauréat de deux concours

KINÉSITHÉRAPIE

par Masseur Kinésithérapeute
conventionné

De la tête aux pieds,

"AU RÊVE D'ÉLIANE" prendra soin de votre beauté

Ouvert sans interruption de 9 heures à 19 heures ~ Nocturne tous les vendredis jusqu'à 22 heures

Une étape

En vous présentant l'année dernière ceux qui ont pris en charge la réalisation de notre Bulletin municipal depuis les dernières élections, je vous avais indiqué que nous poursuivions l'effort mené sans discontinuité depuis douze ans pour le rendre de plus en plus utile à tous en faisant mieux connaître aux habitants de notre Ville leur cadre de vie et les possibilités qu'offre Sceaux.

La cadence de parution bimestrielle que nous devons adopter pour l'instant pour des raisons financières ne nous permet pas d'assurer le rôle d'un hebdomadaire en suivant au jour le jour la vie locale. Nous pensons cependant que la fixation à l'avance des dates de parution que nous nous sommes imposées permettra plus facilement aux associations locales de faire connaître leur activité et leurs projets. Pour les numéros qui paraîtront au cours de l'année scolaire 1972-1973, les articles et communiqués que vous souhaiteriez voir publier devront parvenir à la Mairie, si possible en double exemplaire et dactylographiés, pour les 5 novembre 1972, 5 janvier, 5 mars et 5 mai 1973.

Comme vous avez pu le constater, nous avons fait un effort pour améliorer la qualité technique du Bulletin. Le passage au format 21 x 29,7, des règles plus strictes de présentation de la publicité, de nombreuses illustrations, l'emploi de couleurs (et le travail efficace de Jean-Louis OHEIX et de Monique PHILIPPART) nous ont permis de marquer une nouvelle étape. Vous avez pu apprécier en particulier dans le dernier numéro une belle reproduction en quadrichromie de la gravure « Au Bal de Sceaux vers 1850 », dont l'original est exposé au Musée de l'Ile-de-France et, dans le numéro de septembre 1971, une charmante photographie d'enfants due au talent de M. ALLIE.

Tout au long de l'année dernière, une série d'articles des responsables municipaux et d'animateurs d'associations locales vous ont informés du développement de nombreux secteurs de la vie de Sceaux. Cette année, après ce numéro de rentrée où la place faite aux informations est, par essence, particulièrement importante, nous avons l'intention de vous faire connaître ceux qui exercent leur activité professionnelle dans notre Ville.

Certes, la majorité des Scéens travaillent en dehors de Sceaux, mais notre Ville est loin d'être uniquement une « cité dortoir »; de nombreux Scéens et un nombre encore plus important d'habitants de la région travaillent dans les quatre secteurs qui se partagent l'activité de notre Ville : l'administration municipale, l'enseignement et les diverses autres administrations nationales, le commerce, l'industrie et l'artisanat, et les professions libérales. Leur rôle est essentiel pour notre avenir et, si nous voulons conserver à Sceaux sa place originale dans l'agglomération parisienne, il est nécessaire que notre vocation de ville résidentielle ne soit pas exclusive et que nous conservions et développiions les activités économiques de notre cité.

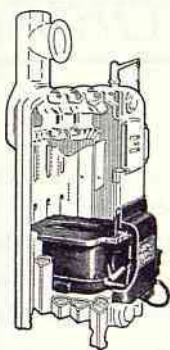
C'est à cette fin que la Municipalité, à ma demande, a mis en place une commission économique qui a pour mission, en liaison avec les milieux socio-professionnels intéressés, de se pencher sur les divers problèmes sociaux et économiques de Sceaux de façon à ce que la collectivité locale puisse, dans la mesure de ses moyens, aider les intéressés à développer leur activité dans l'intérêt général.



Pierre MONCEAUX
Maire adjoint

Brûleurs à mazout ■ Adoucisseurs d'eau

(Agence régionale)



CLERGET
MAZOUT



16-18, rue Victor-Clément, 92-ANTONY. Tél. 666.77.45 et 666.03.51

DÉPOT ET LIVRAISON DE SEL

PARFUMERIE DU PARC

« TOUT FEU » ~ « TOUT FLAMME »

INSTITUT DE BEAUTE

Grandes Marques * Dépositaire GUERLAIN

MAROQUINERIE ~ CADEAUX

15, rue Michel-Chaïre — 92 - SCEAUX

Téléphone : 702-17-51

Cendrillon

Dépositaire : Charles JOURDAN

Ch. DIOR

BAILLY ~ SUISSE

CHAUSSEUR - MAROQUINIER

142, av. Général-Leclerc
BOURG-LA-REINE
Tél. : 660-29-37

96, rue Houdan
SCEAUX
Tél. : 702-00-37

MAISON DE LA PRESSE

LIBRAIRIE - PAPETERIE - CADEAUX

TRAVAUX D'IMPRIMERIE

MAROQUINERIE

FOURNITURES DE BUREAUX

98, rue Houdan — 92 - SCEAUX

☎ 702-00-50

BOUCHERIE
VOLAILLES - TRIPERIE - GIBIERS

Viande de 1^{er} choix

M. MONCOUCOUX

maison de confiance

29, rue Houdan, 92-SCEAUX - Tél. : 702-00-52



Société Générale

la banque de notre temps

2.000 agences dans le monde

AGENCE A SCEAUX : 106, RUE HOUDAN - Tél. : 350-57-65

BUREAUX à :

BOURG-LA-REINE, 6, rue René-Rœckel — Tél. : 702-66-60

ANTONY, 1, avenue Aristide-Briand — Tél. : 666-00-20

CHATENAY-MALABRY, 71, rue Jean-Longuet

Tél. : 350-79-00

FONTENAY-AUX-ROSES, 64, rue Boucicaud

Tél. : 660-26-22

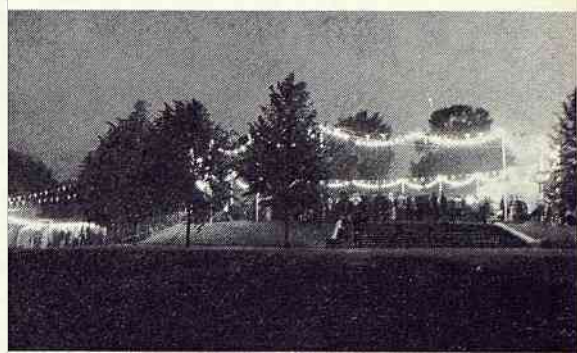
FRESNES, 4, place Pierre-Curie — Tél. : 237-64-50

Les Fêtes de printemps

Un franc succès

Du bal au ballon, nos fêtes de printemps ont connu un franc succès; du bal au ballon en passant, comme le montrent trop brièvement ces quelques photos, par la rue Houdan livrée, dans sa partie centrale, aux seuls piétons pendant la semaine commerciale, le Théâtre de Verdure avec « *Les Mousquetaires au couvent* », la Félibrée traditionnelle, les multiples attractions de la « *Fête au Petit Parc* » couronnée par l'ascension, devant 8 à 10.000 personnes, du *Phoebus*, ballon à gaz du Club aérostatique de France, et par les deux concerts donnés par la Musique principale des troupes de Marine.

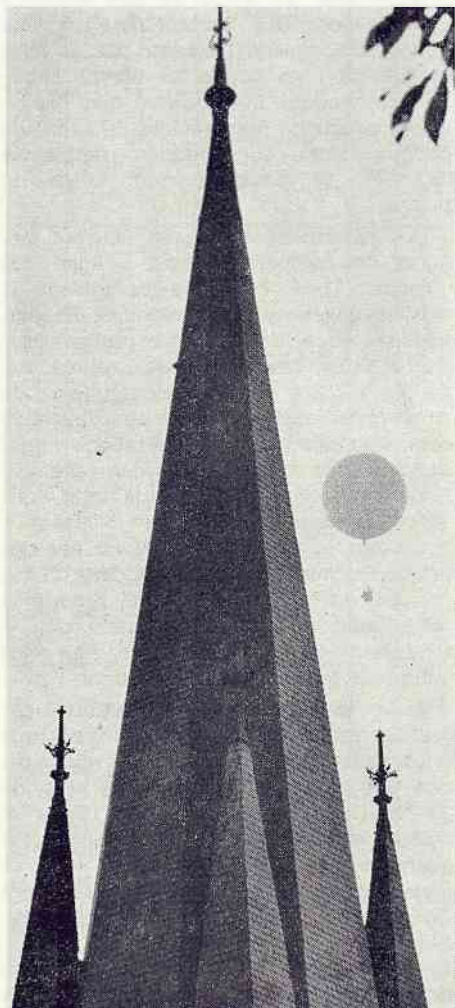
Mais un succès appelle un plus grand succès; « *noblesse oblige* », un adage que doit maintenant méditer le Comité municipal des fêtes.



Le bal du 17 juin 1972 au Jardin de la Ménagerie... comme vers 1850 au beau temps du Bal de Sceaux.



La rue Houdan « piétonne » ou « piétonnière » pendant la Semaine Commerciale; une expérience qui a fait prendre conscience de l'intérêt d'une telle formule.



*Le cadre du Théâtre de Verdure du Petit Château a, comme à l'accoutumée, contribué très largement au succès qu'a connu l'opérette « *Les Mousquetaires au couvent* ».*



La Félibrée : au Jardin des Félibres, les méridionaux et leurs amis ont célébré avec ferveur les beautés de la langue d'Oc.

Un apéritif-concert au Petit-Parc et un concert symphonique au Petit Château ont permis à la Musique principale des troupes de Marine de faire une brillante démonstration de son talent très éclectique.



Cette tache ronde et grise, c'est le ballon passant derrière le clocher de Saint-Jean-Baptiste. On a pu voir sur la photo de couverture qu'il s'agissait d'un aérostat de grande dimension dont l'envol a été le grand moment des fêtes.

Photos
STUDIO SUD

Le budget primitif de 1972

Jean LESUEUR

Conseiller municipal délégué aux finances

Rapporteur du budget



Cet article n'a nullement l'intention de répéter ce qui fut écrit en septembre 1971 dans le numéro 47 de ce bulletin sur la comptabilité communale (le plan comptable, l'instruction M 12, les classes de comptes, les chapitres et sous-chapitres, les articles, les dépenses et recettes directes et indirectes, les budgets primitif et supplémentaire, le compte administratif, les clés de répartition).

Il n'a pas plus l'intention de refaire le « *décortiquage* » des principaux mouvements du budget primitif 1972. Cela a fait l'objet d'un article dans le n° 50 de ce même bulletin.

Et pourtant, il reste bien des choses à dire sur ce budget, même sans rentrer dans les détails. C'est ce que nous allons essayer de faire dans les lignes qui suivent.

Et d'abord, nous reproduisons la structure des tableaux et graphiques du Bulletin n° 47, pour que les lecteurs intéressés puissent faire les comparaisons d'année en année.

Le **tableau 1** donne, pour le B.P. 1972, les coûts directs avant répartition des chapitres répartis, puis les coûts totaux des services après répartition de ces 4 chapitres.

Le **tableau 2** reprend les coûts directs et les coûts totaux de ces services, pour les 5 années 1968 à 1972. Il indique aussi des pourcentages d'évolution de ces coûts entre 1971 et 1972.

Le **tableau 3** indique l'évolution de 1971 à 1972 des principaux services, en valeurs absolues et en pourcentage, l'explication en valeur et pourcentage des écarts et, enfin, le « *poids* » de ces services dans le B.P. 1972.

Les **tableaux 4** présentent des synthèses en 4 ou 5 lignes des dépenses par nature, des principaux services et des recettes pour 1970 à 1972, ainsi que les pourcentages d'évolution de ces postes.

Les **tableaux 5** présentent les tableaux 4 sous forme de graphiques, de façon à mieux faire ressortir ces évolutions au fil des années.

Il va de soi que tous ces tableaux seront refaits et mis à jour d'année en année, de façon à ce que chacun puisse se faire, par lui-même, une idée des tendances manifestées par le budget de sa ville, tendances qui sont l'illustration de la politique du Conseil municipal que vous avez élu en mars 1971.

Quels sont les principaux enseignements que l'on peut tirer de la lecture de ces tableaux?

Le **tableau 1** n'est autre que la présentation résumée du Budget primitif lui-même. Les colonnes B, C, N, O se retrouvent respectivement en J, K et R du tableau 2. Toutes les analyses commencent donc à partir du tableau 2.

Le premier élément frappant de ce **tableau 2** est dans la comparaison des colonnes I et K (recettes 1971 et 1972) ou dans la colonne N, qui en est la synthèse. Les 15 premières lignes (chapitres 930 à 955) présentent des recettes et subventions diverses, en dehors des taxes et impôts. Or leur montant global diminue de 1.022.000 F à 985.000 F, soit de 3,6 % alors que l'ensemble des dépenses augmente de 11,9 %. Cette augmentation des dépenses est d'ailleurs l'une des plus faibles de ces 5 dernières années. Cependant, si 9,35 % des recettes sont ramenées à 8,15 %, il est bien évident que le reste doit augmenter d'autant plus; il faut constater — une fois n'est pas coutume — que les versements représentatifs de la taxe sur les salaires augmentent plus vite (15,9 au lieu de 11,9 et pour un montant qui est de l'ordre de 40 % des recettes); ceci nous permet de n'augmenter la taxe sur l'enlèvement des ordures ménagères que de 11,4 % et les centimes additionnels de 9,7 (étant entendu que, par la volonté du Ministre des Finances, la patente augmente légèrement moins, le foncier et la mobilière légèrement plus).

Le 2° élément intéressant de ce tableau 2 est la colonne S, qui donne l'évolution de 1971 à 1972 de chacun des chapitres en coût total. En fait, les chapitres étant le regroupement de services souvent nombreux, cette colonne n'est pas toujours facile à interpréter.

Par contre, le **tableau 3** donne les mêmes renseignements détaillés par services. La plus grande partie des services y figurent puisque 3,5 % seulement (du budget en francs) figurent dans la ligne « *divers* ».

L'augmentation moyenne du coût total des services étant de 12,6 %, la Caisse des écoles a reçu 23,9 % de plus, le Centre d'animation culturelle : 17,2 %, la Bibliothèque municipale : 15,2 % (plus environ 1,8 % au titre du budget d'investissement pour les livres de coût unitaire élevé), l'éclairage public : 56,7 % (réfection à faire de l'éclairage de l'allée d'honneur), le Conservatoire de Bourg-la-Reine / Sceaux : 64,3 % et la Maison des Jeunes et de la Culture : 97,5 % (qui connaissent tous les deux

un succès et un développement foudroyants), le Centre de protection maternelle et infantile : 33,9 %, l'encouragement aux sports : 42,6 % (avec la création de l'Office municipal des sports), la police et l'ordre public : 134,3 % (à cause de travaux urgents à faire au Commissariat), les subventions aux sociétés locales : 24 % et le Syndicat d'initiative : 133,3 % (à cause de la nécessité d'avoir un agent supplémentaire à temps plein, vu le succès de l'Office de tourisme qui est le plus important du département).

Cependant, le poids de ces augmentations n'est pas proportionnel à leur importance, puisqu'il dépend de la taille du service : les écoles et œuvres sociales scolaires qui ne reçoivent que 12,2 % d'augmentation, représentant 37,2 % du budget, cette augmentation représente 36,1 % de l'augmentation totale du budget.

Des remarques analogues peuvent être faites en comparant, ligne à ligne, les colonnes D, F et G de ce tableau 3, tant en dépenses qu'en recettes. En particulier, nous ne sommes pratiquement pas maîtres des versements représentatifs de la taxe sur les salaires (plus de 40 % des recettes), ni de la subvention compensatrice des exonérations pour constructions neuves (9 % des recettes). Nous n'avons pas changé de taux dans les « *autres droits et taxes* » (sauf à supprimer la taxe sur le revenu net des propriétés non bâties, qui rapporte 258 F par an, partagés entre 2.000 propriétaires !), mais nous avons constaté que le rendement de certaines taxes était plus important que prévu il y a un an.

Enfin, les **tableaux 4** récapitulent par grands groupes tous les chiffres que nous venons de mentionner : l'ensemble des subventions augmente de plus de 33 %, l'ensemble des sports, loisirs et culture représente 19,3 % du budget et augmente de 22,5 %. Ces 3 nombres matérialisent bien la politique de notre Conseil municipal : aider l'ensemble des associations qui œuvrent pour le mieux-être de la population, surtout dans le domaine que l'on appelait autrefois « *sports et beaux-arts* ».

Les **tableaux 5** ne font rien d'autre que de montrer graphiquement les poids des groupes de services et leur évolution sur trois ans.

Comme toujours, l'auteur est à la disposition de ses concitoyens pour leur fournir les explications complémentaires qu'ils peuvent désirer.

TABLEAU 1
Section de fonctionnement
du budget primitif 1972
(en milliers de francs)

	N° des Chapitres (A)	COÛTS DIRECTS				RÉPARTITIONS								COÛTS TOTAUX DES SERVICES APRÈS RÉPARTITIONS	
		avant compensation		après compensation		du 930		du 931		du 932		du 934		Dépenses (N)	Recettes (O)
		Dépenses (B)	Recettes (C)	Dépenses (D)	Recettes (E)	Dépenses (F)	Recettes (G)	Dépenses (H)	Recettes (I)	Dépenses (J)	Recettes (K)	Dépenses (L)	Recettes (M)		
Service financier	930	2.372	267	2.105		2.105									
Personnel permanent	931	3.133	61	3.072			3.072								
Ensembles immobiliers et mobiliers	932	1.524	136	1.388		1.421		977	3.786						
Administration générale	934	213	20	193				994		376	1.563				
Voirie Communale	936	729	26	703		680		336		38		186	1.943		
Réseaux communaux	937	58		58		4							62		
Relations publiques	940	209	22	187				29		78		9	303		
Justice	941	1		1									1		
Incendie et Police	942	185		185						75			260		
Enseignement	943	1.301	210	1.091				68		1.870		1.106	4.135		
Œuvres sociales scolaires	944	748	71	677				6				2	685		
Sports et beaux-arts	945	784	31	753				120		634		49	1.556		
Services sociaux sans comptabilité distincte	951	98	24	74				43		186		29	332		
Hygiène et protection sanitaire	953	2	44		42			75		63		22	118		
Aide sociale	955	386		386				67		66		27	546		
Domaine productif de revenus	965		73		73			36		164		18	145		
Services agricoles, industriels commerciaux avec comptabilité distincte	966		45		45									45	
Services agricoles, industriels commerciaux sans comptabilité distincte	967	268	956		688			321		236		115		16	
Charges et produits non affectés	970	6		6									6		
Impôts obligatoires à taux fixe	971		4.807		4.807									4.807	
Impôts obligatoires à taux variable	972	5	23		18									18	
Impôts complémentaires	977		5.206		5.206									5.206	
TOTAUX.....		12.022	12.022	10.879	10.880	2.105	2.105	3.072	3.072	3.786	3.786	1.563	1.563	10.092	10.092

TABLEAU 2
Évolution des coûts de fonctionnement de 1968 à 1972
d'après les budgets primitifs
(en milliers de francs)

		N ^{os} des Chapitres	COÛTS DIRECTS												COÛTS TOTAUX (recettes entre parenthèses)					
			1968		1969		1970		1971		1972		% $\frac{72-71}{71}$		1968	1969	1970	1971	1972	% $\frac{72-71}{71}$
			Dépenses	Recettes	Dépenses	Recettes	Dépenses	Recettes	Dépenses	Recettes	Dépenses	Recettes	Dépenses	Recettes						
			A	B	C	D	E	F	G	H	I	J	K	L	M	N	O	P	Q	R
SERVICES RÉPARTIS	Service financier	930	1.577	159	1.981	229	2.220	264	2.411	279	2.372	267	-1,6	-4,3						
	Personnel permanent	931	2.033	10	2.574	10	2.594	64	2.872	64	3.133	61	8,0	-4,7						
	Ensembles immobiliers et mobiliers	932	737	46	909	46	978	133	1.200	133	1.524	136	27,0	2,3						
	Administration générale	934	143	0	157	0	170	20	185	21	213	20	15,7	-4,8						
	Jardin de la ménagerie, voirie communale, éclairage public, signalisation lumineuse	936	420	4	435	24	502	30	611	26	729	26	19,3	0	1.211	1.384	1.588	1.803	1.943	7,7
	Participation au budget annexe d'assainissement, autres réseaux communaux	937	22	118	25	118	60		58		58		0		30	44	68	63	62	-1,6
	État-civil, recensement, élections, syndicat d'initiative, fêtes publiques et cérémonies, jumelages subventions aux sociétés locales, fête des mères	940	130	33	128	22	142	22	179	26	209	22	16,8	-15,4	156	174	209	247	303	22,7
	Tribunal d'instance (transféré à Antony le 01.70), Conseil des Prud'hommes	941	1		1		1		1		1		0		14	14	1	1	1	0
	Incendie, police	942	111		105		109		147		185		25,9		123	120	123	161	260	62,1
	Enseignement préparatoire, primaire et secondaire communal, enseignement artistique, subventions, bourses et prix	943	662	278	754	278	998	256	1.186	252	1.301	210	9,7	-16,7	2.244	2.831	3.068	3.576	4.135	15,6
	Hygiène scolaire, classes de neige, subvention à la caisse des écoles	944	352	9	386	36	476	57	591	57	748	71	26,6	24,6	348	355	419	541	685	45,1
	Terrains de sports, piscine, bibliothèque, subvention à l'A.S.A.S., à la M.J.C., au centre d'animation culturelle à l'Office Municipal des Sports (créé en 1972)	945	201	12	287	22	364	25	472	25	784	31	66,1	24,0	671	967	1.090	1.295	1.556	20,2
	Crèche, halte d'enfants, cimetières	951	46	15	47	15	65	18	93	21	98	24	5,4	14,3	244	274	294	352	332	-5,7
	Protection maternelle et infantile	953	2	25	2	25	2	45	2	40	2	44	0	10,0	60	75	49	81	118	45,7
	Contingent d'aide sociale, aide sociale aux personnes âgées, subventions au bureau d'aide sociale, à la résidence des Imbergères, et à la maison de retraite M. Renaudin	955	330	0	313	0	405		417		386		-7,4		388	379	521	578	546	-5,5
	Revenus des terrains et des bâtiments loués	965		129		129		100		78		73		-6,4	0	8	80	125	145	16,0
	Électricité, gaz, eau, pompes funèbres, marchés de Robinson et des Blagis	966		40		40		49		41		45		9,8	(40)	(40)	(49)	(41)	(45)	(9,8)
	Ordures ménagères, marché du Centre, bains-douches (supprimés en 1972), laverie municipale	967	170	520	240	745	249	780	268	870	268	956	0	9,9	92	20	11	(20)	(16)	(-20,0)
	Charges et produits non affectés	970	0		0		6		6		6		0		0	0	6	6	6	0
	Versements représentatifs de la taxe sur les salaires, taxe additionnelle aux droits de mutation	971		2.477		2.862		3.578		4.181		4.807		15,0	(2.477)	(2.862)	(3.578)	(4.181)	(4.807)	(15,0)
	Licence des débits de boisson, versement représentatif de la taxe sur les spectacles	972	6	23	6	23		5	5	20	5	-23	0	15,0	(17)	(17)	(5)	(15)	(18)	(20,0)
	Subvention compensatrice des exonérations pour constructions neuves, centimes additionnels et autres taxes directes	977	32	3.079	37	3.763	37	3.932	37	4.609		5.206	-100,0	13,0	(3.047)	(3.726)	(3.895)	(4.572)	(5.206)	(13,9)
TOTAUX.....			6.977	6.977	8.387	8.387	9.378	9.378	10.743	10.743	12.022	12.022	11,9	11,9	5.581	6.645	7.527	8.829	10.092	14,3
Augmentation globale annuelle en %			13,0		20,1		11,8		14,8		11,9				11,9	19,0	13,2	17,2	14,3	

TABLEAU 3

Évolution des coûts totaux de fonctionnement détaillés de 1971 à 1972 (Budgets primitifs en milliers de francs)

	Chapitres A	1971 B	1972 C	% 72-71 71 D	Écarts 72-71		Poids 1972 en % G	
					en 000,0 de F E	en % du total F		
D É P E N S E S	Écoles, (sauf conservatoire), clas. de neige, hygiène scolaire	943/4	3.816,9	4.283,3	12,2	466,4	36,1	37,2
	Entretien de la voirie communale	936	1.466,1	14,9	-3,5	-51,2	-4,0	12,4
	Enlèvement des ordures ménagères.....	967	752,7	811,8	7,9	59,1	4,6	7,0
	Aide sociale aux personnes âgées.....	955	577,8	546,4	-5,4	-31,4	-2,4	4,6
	Subvention à la caisse des écoles.....	944	460	570	23,9	110	8,5	4,9
	Piscine	945	417,3	384,7	-7,8	-32,6	-2,5	3,3
	Centre d'animation culturelle.....	945	337,2	395,1	17,2	57,9	4,5	3,4
	Bibliothèque municipale.....	945	285,2	328,7	15,2	43,5	3,4	2,8
	Cimetières	951	270	264,1	-2,2	-5,9	-0,5	2,3
	Éclairage public	936	255,6	400,5	56,7	144,9	11,2	3,5
	Entretien des propriétés communales louées	965	202,4	217,3	7,4	14,9	1,2	1,9
	Subvention au conservatoire de Bourg-la-Reine - Sceaux	943	150	246,5	64,3	96,5	7,5	2,1
	Maison des Jeunes et de la Culture	945	142,3	281,0	97,5	138,7	10,7	2,4
	Encourag' aux sports (O.M.S. depuis 1972, ASAS, terrains)	945	138,1	196,8	42,6	58,7	4,5	1,7
	Fêtes publiques et cérémonies	940	132,4	149,4	12,8	17	1,3	1,3
	Protection maternelle et infantile	953	121,4	162,6	33,9	41,2	3,2	1,4
	Service d'incendie	942	103,7	123,5	19,1	19,8	1,5	1,1
	Jardin de la ménagerie.....	946	93,8	97,2	3,6	3,4	0,3	0,8
	Police et ordre public	942	58,1	136,5	134,3	78,4	6,1	1,2
	Jumelages	940	42	44,8	6,7	2,8	0,2	0,4
Subventions aux sociétés locales	940	24,2	30	24,0	5,8	0,4	0,3	
Élections.....	940	18,9	7,6	-59,8	-11,3	-0,9	0,1	
Syndicat d'initiative	940	15	35	133,3	20	1,6	0,3	
Divers		365,4	410,1	12,2	44,7	3,5	3,5	
TOTAUX.....		10.246,5	11.537,8	12,6	1.291,3	100,0	100,0	
RECETTES	Versements représentatifs de la taxe sur les salaires.....	971	4.050,5	4.646	14,7	595,5	46,1	40,3
	Centimes additionnels	977	3.298,1	3.618,3	9,7	320,2	24,9	31,4
	Subvent. compensatrice des exonérations pour const. neuves	977	851,1	1.042,9	22,5	191,8	14,8	9,0
	Enlèvement des ordures ménagères.....	967	790	880	11,4	90	7,0	7,6
	Autres droits et taxes		611,5	729	19,2	117,5	9,1	6,3
	Services rendus dans les écoles et classes de neige.....	943	308,5	280,7	-8,7	-27,8	-2,2	2,4
	Autres services gérés directement et revenus divers		295,8	296,4	0,2	0,6	0,	2,6
	Services concédés	966	41	44,5	8,5	3,5	0,3	0,4
	TOTAUX.....		10.246,5	11.537,8	12,6	1.291,3	100,0	100,0

Tableaux 4

Regroupements synthétiques

(en milliers de francs)

	(A)	(B)	(C)	(D)	(E)
	70	71	72	% $\frac{71-70}{70}$	% $\frac{72-71}{71}$
Dépenses par nature					
Personnel	2.976,3	3.464,6	3.777,1	+ 16,5	+ 9,0
Matériel	2.779,1	3.277,6	3.598,5	+ 17,9	+ 10,9
Subventions versées	1.255,2	1.619,9	2.161,4	+ 29,1	+ 33,5
Annuité de la dette en capital et intérêts	1.653,6	1.696,1	1.674,2	+ 2,6	- 1,4
« Contingents »	485,2	523,8	551,7	+ 7,9	+ 5,4
Investissements autofinancés	868,0	944,3	548,9	+ 8,8	- 41,9
TOTAL	9.947,4	11.466,3	12.311,8	+ 15,3	+ 7,4

Dépenses par destination

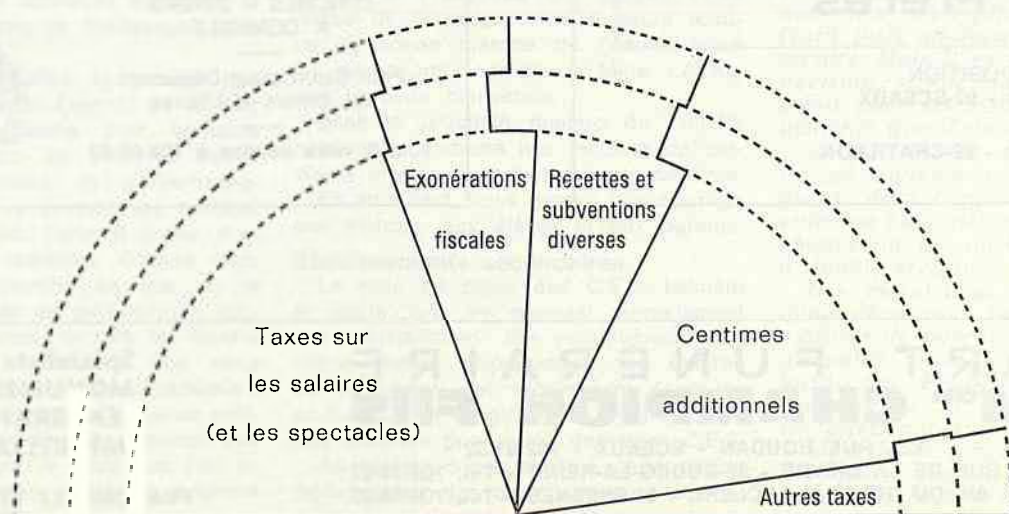
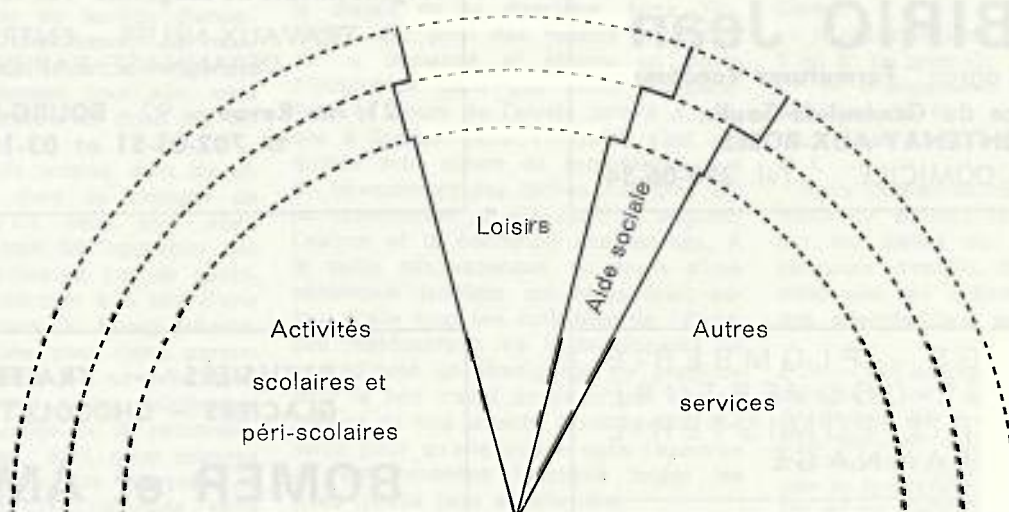
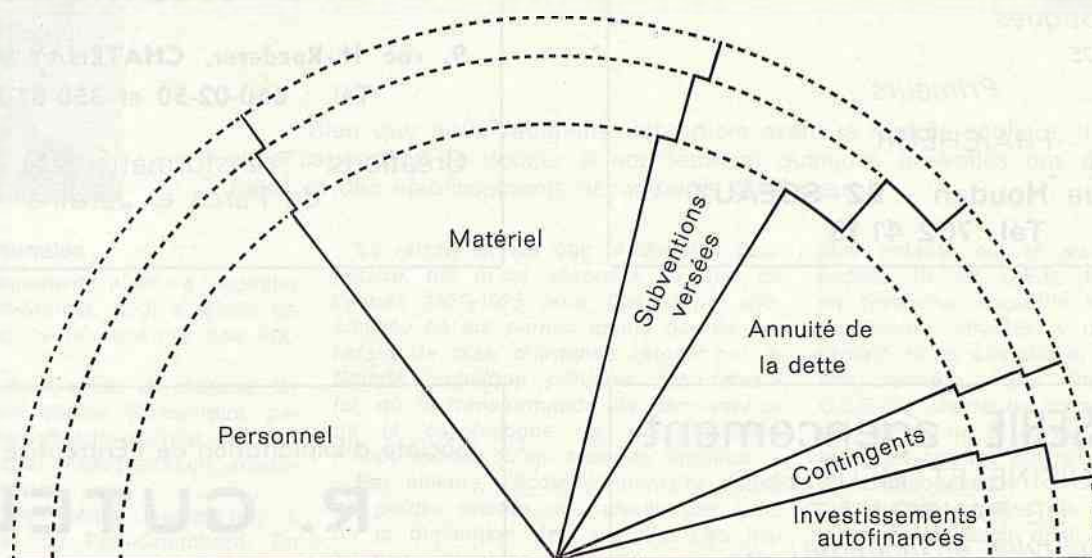
Ecoles, classes de neige, Caisse des écoles	3.725,0	4.276,9	4.853,8	+ 14,8	+ 13,5
Loisirs	1.462,5	1.823,7	2.231,7	+ 24,7	+ 22,5
Aide sociale	682,6	768,2	776,2	+ 12,5	+ 1,0
Autres services	3.026,0	3.377,7	3.676,1	+ 11,6	+ 8,9
TOTAL	8.896,1	10.246,5	11.537,8	+ 15,1	+ 12,6

Recettes

Versements représentatifs (taxes sur salaires et spectacles)	3.448,0	4.065,5	4.646,0	+ 17,9	+ 14,3
Subvention compensatrice des exonérations fiscales pour constructions neuves	808,1	851,1	1.042,9	+ 5,3	+ 22,5
Recettes et subventions diverses	1.370,1	1.435,3	1.501,6	+ 4,7	+ 4,6
Centimes additionnels	2.754,2	3.298,1	3.633,3	+ 19,7	+ 9,7
Autres taxes	515,7	596,5	714,0	+ 15,8	+ 19,7
TOTAL	8.896,1	10.246,5	11.537,8	+ 15,1	+ 12,6

Tableaux 5 : représentation graphique des tableaux 4

Les rayons des demi-cercles sont proportionnels aux totaux des colonnes des tableaux 4. Les angles sont proportionnels aux montants des lignes pour chaque année, ce qui permet de « visualiser » plus clairement les variations notées dans les colonnes D et E des tableaux 4.



LE JARDIN NIÇOIS M^{ON} VERDET

Fruits de pays
Fruits exotiques
Fruits secs

Primeurs

QUALITE - FRAICHEUR

29, rue Houdan - 92 - SCEAUX
Tél. 702 41 18

Ent. DANIEL PETIT

PAYSAGISTE

Michel RUDOLPH - Gérant

9, rue H.-Roederer, CHATENAY-MALABRY
Tél. : 660-02-50 et 350-07-79

Créations - Transformations et Entretien
de Parcs et Jardins

MENUISERIE agencement

CUISINE ET MEUBLES
DE RANGEMENT
(Styles et moderne)

BOIS AU DETAIL - QUINCAILLERIE
OUTILLAGE

KERBIRIO Jean

Correspondant agréé " Fermetures Vendôme "

5, place du Général-de-Gaulle
92-FONTENAY-AUX-ROSES

LIVRAISON A DOMICILE Tél. 350-06-34

Société d'Exploitation de l'Entreprise Générale

R. GUTEL

SERRURERIE - CHARPENTE EN FER
MENUISERIE METALLIQUE et ALUMINIUM

Agencements de magasins - Fer forgé - Rampes

TRAVAUX NEUFS - ENTRETIEN
DEPANNAGE RAPIDE

21, rue Rayon ~ 92 - BOURG-LA-REINE
Tél. 702-05-51 et 03-19

CHAUFFAGE - PLOMBERIE
CARRELAGE - COUVERTURE
MAÇONNERIE - FUMISTERIE
DEPANNAGE

VALLADON Frères

MAGASINS D'EXPOSITION :
9, rue des Ecoles - 92-SCEAUX
Tél. 350-03-38

1, rue de la Mairie - 92-CHATILLON
Tél. 735-72-10

PATISSIERS ~ TRAITEURS
GLACIERS ~ CHOCOLATIERS

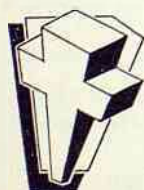
BOMER et AMARY

21, rue Houdan - SCEAUX (92)

RECEPTIONS
LUNCHES - DINERS
A DOMICILE

Petit Salon pour Déjeuners
ou Dîners d'Affaires

Tout à votre service à 702-00-27



ART FUNÉRAIRE M^{on} CHAMPION Fils

125, RUE HOUDAN - SCEAUX - 702-01-52
10, RUE DE LA BIEVRE - 92-BOURG-LA-REINE - Tél. 702-18-27
145, AV. DU GÉNÉRAL-LECLERC - 94-FRESNES - Tél. 702-18-27

Spécialiste des
MONUMENTS
EN GRANIT
IMPERISSABLE

FRANÇAIS ET ÉTRANGERS

D'une année scolaire à l'autre

Henri WATREMEZ

Maire adjoint



Bien que nous rédigeons cet article avant la rentrée scolaire, il nous est possible cependant de donner à nos lecteurs quelques nouvelles des écoles communales et des établissements secondaires de Sceaux.

Ecoles communales

Aucun changement n'est à signaler aux Clos Saint-Marcel, qu'il s'agisse de la direction ou de la structure des établissements.

Au groupe du Centre, la menace de fermeture d'une classe élémentaire paraît écartée, les effectifs n'ayant pas subi la baisse que l'Administration académique avait prévue.

Il en est de même, semble-t-il, à l'école primaire du Petit-Chambord. En tout cas, les efforts conjugués des associations de parents d'élèves et de la Municipalité ont permis finalement que la directrice continue à bénéficier d'une décharge complète de service d'enseignement. Il n'est pas besoin de montrer que le maintien de cet avantage est heureux non seulement pour elle, mais aussi pour les élèves et pour les familles.

L'école maternelle voisine, dont les effectifs diminuent, vient de changer de directrice. Durant neuf ans, Mme SCHOETTEL s'y était fait apprécier par ses dons d'éducatrice et par sa gentillesse. La voilà désormais à la tête d'une école de 8 classes à Bourg-la-Reine. Qu'elle soit félicitée pour cette promotion, même si à notre joie se mêle quelque regret. Joignons à ces félicitations l'expression renouvelée de la reconnaissance des familles, dont nous croyons pouvoir nous faire ici les interprètes.

A Mme SCHOETTEL succède Mme LAVAL, qui était récemment institutrice d'école maternelle à Fontenay. Nous ne doutons pas qu'elle ne soit pleinement qualifiée pour ses nouvelles fonctions et nous lui souhaitons la bienvenue dans notre ville.

En ce qui concerne le groupe des Blagis, il faut perdre l'espoir de le voir doté l'année prochaine d'un véritable centre d'adaptation. En effet, la classe spécialisée (ex-classe de perfectionnement), ouverte il y a quelques années, vient d'être fermée, l'effectif prévu n'en justifiant pas le maintien. D'autre part, une nouvelle démarche en vue de la création d'un poste de psychologue scolaire n'a pas abouti, comme le montre cet extrait de la réponse que nous avons reçue de l'Inspecteur d'Académie : « En réponse à votre lettre citée en référence, j'ai le regret de vous informer que je ne peux, malgré le désir que j'en ai, donner suite à votre demande, pourtant parfaitement justifiée.

La raison en est que la dotation budgétaire, qui m'est accordée au titre de l'année 1972-1973 pour l'éducation spécialisée ne me permet même pas de satisfaire le plan d'urgence retenu par le Comité technique paritaire départemental, où la transformation du demi-service de la psychologue de Bourg-la-Reine n'apparaissait qu'en seconde urgence. »

Par ailleurs, l'école élémentaire risque de perdre encore une classe par suite de la diminution des effectifs. Des inscriptions récentes permettront peut-être de sauver la situation.

Disons quelques mots enfin de l'événement qui a ému l'école et le quartier : le départ de la directrice, Mme TRIVIAUX, qui, pour des raisons personnelles, a demandé et obtenu un poste d'institutrice dans une école d'application. Au cours de l'année qu'elle a passée à Sceaux, Mme TRIVIAUX s'est acquittée avec autant de compétence que de dévouement des tâches multiples qui lui incombaient et elle avait su acquérir l'estime et la confiance des familles. A la veille des vacances, au cours d'une cérémonie familiale qui rassemblait autour d'elle tous ses collègues de l'école, des représentants de la Municipalité lui ont adressé un témoignage de gratitude pour le bon travail accompli par elle au service de nos enfants. Nous faisons des vœux pour qu'elle trouve dans l'exercice de ses nouvelles fonctions toutes les joies qu'elle peut en attendre.

Mme TRIVIAUX est remplacée par M. Jean POMMIER, qui exerçait l'année dernière les fonctions de sous-directeur de C.E.S. Il possède une longue expérience de l'enseignement et saura assurer la bonne marche de l'école. Nous lui souhaitons, comme à Mme LAVAL, une cordiale bienvenue.

Dans le prochain numéro du bulletin nous entretiendrons nos lecteurs de plusieurs projets de constructions scolaires.

En attendant, nous disons bon courage aux maîtres, aux élèves et aux parents.

Etablissements secondaires

La mise en place des C.E.S. Lakanal et Marie-Curie se poursuit normalement par l'installation des cinquièmes. En même temps disparaissent les classes de ce niveau qui subsistaient dans les ex-C.E.G. des Blagis et du Centre, devenus annexes provisoires des deux C.E.S.

Au niveau de la sixième, la structure pédagogique des deux nouveaux établissements varie peu. Le changement le

plus notable est la suppression de la section III au C.E.S. Marie-Curie, qui, en revanche, accueille tous les enfants de Sceaux affectés à cette section au niveau de la cinquième, alors que, l'année dernière, dans chacun des deux C.E.S., la classe de transition comprenait des élèves de 6^e et de 5^e. Cette année, les deux classes de ce type seront donc plus homogènes.

Peut-être certains de nos lecteurs aimeraient-ils savoir quel est le degré de perméabilité des diverses sections. Voici, à ce propos, le bilan des décisions prises en fin d'année par le conseil d'orientation de 6^e au C.E.S. Marie-Curie :

— 5 redoublements (3 en 6^e de type I, 2 en 6^e de type II) ;

— 14 changements de section dont 4 passages de 6^e I en 5^e II, 3 passages de 6^e II en 5^e III, 7 passages de 6^e II en 5^e I.

Nous publierons dans le prochain numéro du Bulletin les résultats obtenus par les élèves du Lycée Lakanal aux concours d'entrée des grandes écoles, ainsi que des indications sur l'évolution des effectifs dans les deux lycées.

P.S. — (18 septembre). Nos écoles élémentaires ont pâti plus qu'on ne le prévoyait, de la diminution des effectifs, puisque l'application rigoureuse des normes officielles s'est traduite par la fermeture d'une classe au Centre et au Petit-Chambord et de deux classes aux Blagis.

Sans doute s'agit-il de mesures provisoires : ces classes seraient rouvertes, même en cours d'année, si de nouvelles inscriptions portaient l'effectif juste au-dessus du seuil de fermeture. Mais il va de soi qu'une telle décision, si elle était tardive, présenterait pour les élèves autant d'inconvénients que d'avantages.

En fait, il sera nécessaire d'obtenir un assouplissement des règles en vigueur, dont l'application trop stricte entraîne l'alourdissement de certaines classes ou la constitution de classes à double section.

Dès maintenant, en tout cas, des démarches sont faites par les associations de parents d'élèves et la Municipalité pour que l'école élémentaire du Petit-Chambord retrouve sans tarder sa structure antérieure. En effet, par suite d'inscriptions récentes, il s'en fait seulement de 4 élèves pour que l'école remplisse la condition requise : 231 élèves pour 9 classes.

La parole aux associations de parents d'élèves...

Fédération des conseils de parents d'élèves des écoles publiques (F.C.P.E., dite Fédération Cornec)

Une association de parents d'élèves affiliée à la Fédération Nationale des Conseils de Parents d'Elèves — dite Fédération CORNEC — existe dans chaque groupe scolaire de Sceaux. **Renseignez-vous, adhérez !**

Pourquoi ?

● Parce qu'être parents nécessite de savoir et de comprendre; pour éduquer nos enfants nous devons devenir conscients et compétents. C'est le rôle des associations de parents d'élèves d'informer et de faciliter les échanges entre parents.

● Parce que loin de s'atténuer, les difficultés rencontrées par les parents, les jeunes et l'école s'accroissent. De nombreuses carences existent, dans certains cas s'aggravent, qui compromettent dangereusement le fonctionnement du service public d'éducation.

L'affiliation de nos conseils locaux à une Fédération Nationale, **la plus représentative avec ses 1.202.000 adhérents**, permet de faire connaître avec force les besoins des jeunes et les revendications des parents et d'infléchir la politique d'éducation nationale des Pouvoirs publics.

● Parce qu'aussi, un grand nombre de problèmes sont quotidiens, locaux, très concrets : qu'il s'agisse de la gestion d'un établissement scolaire, de l'organisation des cantines ou bien de l'aménagement d'équipements sportifs, ou bien qu'il s'agisse de la carte scolaire ou de l'observation des enfants rencontrant des difficultés à l'école.

Chaque association de parents, dans son groupe scolaire, représente les parents dans les conseils d'établissements ainsi qu'auprès de la Municipalité et de l'Education Nationale; elle assure les meilleures relations avec les enseignants et les chefs d'établissements.

Prenez contact :

Pour *Lakanal*, avec M. DUTHEN, 14, rue de Bagneux, à Sceaux.

Pour *Marie-Curie*, avec M. HAMEL, 13, boulevard Colbert, à Sceaux.

Pour *Sceaux-Centre*, avec Mme BELLE, 3, allée des Troènes, à Sceaux.

Pour *Les Blagis*, avec M. PANCHOUT, 17, rue de Bagneux, à Sceaux.

Pour *le Petit-Chambord*, avec M. BOULLE, 16, Résidence du Petit-Chambord, à Bourg-la-Reine.



Associations autonomes de parents d'élèves

Comment se présente la rentrée ?

La situation actuelle ne doit pas être dramatisée, même si quelques parents inquiets ont des motifs d'alarme. Après une

période qui a vu plus d'agitation que de véritables réformes nous ne savons pas quelles vont être les nouvelles impulsions. Une chose est certaine : pour être écouté, c'est maintenant qu'il faut agir.

Le test du remplacement du jeudi par le mercredi n'est que l'amorce de l'étude d'un aménagement des « rythmes de la vie scolaire ».

Pour bien comprendre les évolutions en cours concernant le contenu même des enseignements, nous avons organisé, l'hiver dernier à la salle de l'ancienne mairie de Sceaux des réunions publiques fort animées sur les sujets les plus brûlants : la réforme du français et les mathématiques modernes.

C'est en tant que parents que nous voulons aborder ces problèmes. Ils n'ont pas encore reçu de solution définitive; nous devons tous, vous et nous, faire valoir nos principes :

- primauté et liberté des familles dans l'éducation;
- primauté de la **personne** sur le groupe;
- respect de l'**autorité** des maîtres;
- **neutralité** politique de l'école.

Certains parents ont fait savoir dès juin qu'ils entendaient utiliser l'Education nationale comme moyen d'action politique. L'adhésion à nos principes exclut ce genre de manipulation. Nous sommes parents et citoyens, mais nous nous refusons à mélanger les genres.

Nous rejetons toute révolution culturelle; nous voulons permettre l'épanouissement de l'enfant dans l'évolution de notre culture.

Si ces options sont aussi les vôtres, rejoignez les rangs des associations autonomes de parents d'élèves, présentes dans tous les établissements scolaires élémentaires et secondaires de notre cité.

Pour tous renseignements, écrivez-nous : Boîte postale 3 - Sceaux.



Fédération des parents d'élèves de l'enseignement public - P.E.E.P., dite Fédération Armand

Union des parents d'élèves du district de Sceaux (B.P. n° 9 à Sceaux)

Chaque année, au moment de la rentrée scolaire, beaucoup de parents se posent la question : à quelle association de parents adhérer ? En effet, deux, souvent trois associations sont en présence, qui relèvent de tendances différentes.

L'Union des parents d'élèves du district de Sceaux est affiliée à la Fédération des Parents d'Elèves de l'Enseignement Public, dite P.E.E.P. ou plutôt Fédération Armand, du nom de son Président. Cette fédération qui est la plus représentative dans l'enseignement secondaire, étend

progressivement son action dans l'enseignement primaire. Elle ne comprend que des parents et n'a aucun lien avec quelque parti politique ou quelque organisation syndicale que ce soit.

L'Union regroupe autour des deux grands lycées de Sceaux (Marie Curie et Lakanal), les parents d'élèves des C.E.S. et des écoles primaires qui, demain, y enverront leurs enfants.

Grâce à sa représentation majoritaire dans ces deux lycées, elle transmet aux associations des C.E.S. les fruits de son expérience et les aide à développer leur action.

Son but, enfin, est de préparer les parents, dès l'école primaire, au rôle qu'ils auront à remplir dans les conseils de classe et conseils d'administration des lycées.

L'an dernier, l'Union a eu pour adhérents les parents de 2.000 enfants, ce qui lui donne la première place parmi les organisations locales représentant les parents.

Son action s'appuie :

— D'une part, sur la solidité de l'organisation fédérale (Fédération Nationale, Union régionale, Union départementale);

— D'autre part, sur une structure très décentralisée de chaque A.P.E. (correspondant de classe, responsable par niveau de classes, comité), permettant de représenter les parents dans les divers conseils d'établissement.

Ses réalisations principales : bulletins et circulaires d'information, cours de mathématiques modernes pour les parents, bourses aux livres, journées d'information sur les professions.

En fin d'année scolaire 1972 : participation aux travaux de la commission d'entrée en 6^e, diffusion à tous les parents d'élèves de 7^e d'une brochure « L'entrée en 6^e », et opérations « Portes ouvertes » aux lycées Marie-Curie et Lakanal.

C'est parce que nous sommes les premiers responsables de l'éducation de nos enfants que nous désirons travailler ensemble, en dehors de toute préoccupation politique ou confessionnelle, pour que l'Ecole publique soit à même d'apporter sa contribution à leur formation.

Principaux responsables :

Union :

M. RENOULT (350-14-76).

A.P.E. *Marie-Curie* :

M. VIAL (702-65-03).

A.P.E. *Lakanal* :

M. KOECHLIN (702-68-89).

A.P.E. *Romain-Rolland (Bagneux)* :

M. LE PEN (735-29-70).

A.P.E. *Evariste-Gallois (Bourg-la-Reine)*

M. CHABASSE (350-38-62).

A.P.E. *Sceaux-Centre* :

M. BRUN (350-12-63).

A.P.E. *Petit-Chambord* :

M. FRESNEAU (350-07-08).

A.P.E. *Les Blagis* :

M. BOEDÉC (350-14-67).

A.P.E. *Clos Saint-Marcel* :

M. PLANCHON (350-31-19).

Bourses municipales

Des crédits ont été inscrits au budget de la Commune en vue de l'octroi de bourses à des enfants de Sceaux appartenant à des familles modestes et fréquentant des établissements scolaires de second degré (lycées, collèges, collèges techniques, C.E.S. et C.E.G., classes de fins d'études ou de transition comprises).

Des bourses peuvent être attribuées également à des enfants de Sceaux qui fréquentent les écoles élémentaires de la Ville.

Peuvent être intéressées en particulier les familles dont les enfants n'ont pu obtenir une bourse d'Etat ou fré-

quentant les C.E.S. de Sceaux, établissements d'Etat, où la gratuité des fournitures scolaires est réduite au prêt de quelques livres, alors qu'elle est complète dans les C.E.G.

Les formulaires de demande doivent être remplis au Secrétariat de la Mairie (rez-de-chaussée) jusqu'au mercredi 25 octobre 1972 inclus.

Se présenter muni :

1. du livret de famille;
2. d'une attestation de l'employeur précisant le salaire perçu du 1^{er} septembre 1971 au 31 août 1972;
3. d'un extrait de rôles des contributions;
4. des certificats de scolarité.

Centre Scéen des Amitiés Internationales

Cours de langues 1972 / 1973

Nous avons le plaisir de vous annoncer que les différents cours de langues reprendront cette année suivant le programme ci-dessous. Ils sont ouverts à tous.

ANGLAIS AUDIO-VISUEL		
1 ^{er} Degré	Mardi et Jeudi	de 20 h 30 à 22 h 30
2 ^e Degré	Mercredi et Vendredi	de 20 h 30 à 22 h 30

ALLEMAND AUDIO-VISUEL		
1 ^{er} Degré	Lundi et Jeudi	de 20 h 30 à 22 h 30
2 ^e Degré	Mardi et Vendredi	de 20 h 30 à 22 h 30

ANGLAIS CONVERSATION		
1 ^{er} Cours	Jeudi	de 14 h à 15 h 30
2 ^e Cours	Jeudi	de 15 h 30 à 17 h
3 ^e Cours	Lundi	de 20 h 30 à 22 h

ALLEMAND CONVERSATION		
Cours	Mercredi	de 20 h 30 à 22 h

Les cours commenceront à partir du 15 octobre 1972 au siège de l'Association (Bibliothèque municipale), 9, rue du Docteur-Berger, à Sceaux.

La Mini-school de Bagneux Street

3^o o'clock, le 27 mai dernier. Nous ne sommes pas en Angleterre, mais à Sceaux, 8, rue de Bagneux, chez Mme Anne-Marie Fleitour, qui a eu l'idée de transformer sa maison ce jour-là en « *British home* », avec la complicité du temps qui avait décidé d'être anglais : il pleuvait.

Mme Fleitour avait invité les 24 enfants de sa « *Mini-School* » à un goûter anglais. Chaque enfant avait eu la permission d'amener un petit camarade; ils étaient donc une cinquantaine, déguisés en Ecossais, parfois aussi en costumes folkloriques français. Dans ce domaine, le mousquetaire de Louis XIV détrônera toujours le « *horse guard* » de la Reine.

Mme Fleitour a organisé sa « *Mini-School* » voici un an. Elle reçoit chaque jeudi 21 enfants qui s'initient par groupe de 8 à l'anglais, en jouant et en regardant des films.

Ce 27 mai, le goûter devait les récompenser : petits fours, « *jelly* » rose et verte et jus de fruits. Le film qui le précédait était un Walt Disney. Pêche miraculeuse, tir au pigeon, tremplin. A 18 heures : petit examen d'anglais. Les parents étaient conviés (en dégustant un scotch) à constater les progrès de leurs enfants dans la langue de Shakespeare. Progrès étonnant : n'en prenons pour exemple que les réponses que faisait à toutes les questions Gilles Fleitour, fils de l'hôtesse, âgé de trois ans et demi; et toutes ses connaissances, répétons-le, ont été acquises en une année, à raison d'une heure chaque jeudi.

Cette année, Mme Fleitour poursuivra cette expérience et elle se propose d'organiser pour mai 1973 un théâtre de marionnettes anglaises.

Son initiative est devenue une formule pédagogique que bien des enseignants peuvent lui envier.

Les Mini-Schools dépendent des Relais universitaires, 7, rue de Constantinople, à Paris, qui assurent la partie administrative et pédagogique.

Bibliothèque municipale

La rentrée de septembre s'est effectuée à la Bibliothèque municipale dans des locaux améliorés : le ravalement du Petit Château est enfin terminé; à l'intérieur, moquette et peintures rendent les lieux plus accueillants en attendant leur agrandissement.

A noter, un changement d'horaire à la salle des jeunes :

- Mardi, de 16 à 18 heures
- Mercredi, de 14 à 18 heures
- Samedi, de 14 à 18 heures

La rentrée de la Bibliothèque annexe aux Gêmeaux a eu lieu le mardi 3 octobre. A noter également un changement d'horaire : mardi, mercredi, jeudi et samedi, de 15 h 30 à 19 heures. L'accès se fait régulièrement par la porte du 2, rue du Docteur-Roux.

Réouverture de l'Institut Florian (de 14 à 17 heures, 24 bis, rue des Ecoles) : le samedi 7 octobre.

cefic immobilier

vous propose

LA RÉSIDENCE HENRI IV A BOURG-LA-REINE
76, avenue du Général-Leclerc

LE CLOS DE LA ROSERAIE A L'HAY-LES-ROSES
48, avenue Larroumès

Renseignements :

144, av. du Général Leclerc
SCEAUX 702.18.11



B. COMBETTE Agent général

Diplômé E.N.A.
31 bis, av. de Robinson
92290-CHATENAY-MALABRY
Tél. 702-16-63

E. BARBANCE

Chantiers et bureau : 9, pl.
Général-de-Gaulle, Fontenay-
aux-Roses. Tél. : 702-11-45.
Bureau de commandes : 35,
rue Houdan, Sceaux. Tél. :
702-14-34.

BOIS
CHARBON
MAZOUT

Jerricans - Bidons
Camions citernes
(Volupcompteurs)

HORLOGERIE
BIJOUTERIE
ORFEVREURIE
CADEAUX

M. GAUNORD

Fabricant Joaillier
☎ 702-17-30

REPARATIONS GARANTIES
114 bis, rue Houdan - 92-SCEAUX

Galathée 2000

PRET A PORTER JEUNES FEMMES
STYLE 20 ANS

Place de l'Eglise - SCEAUX ☎ 660-82-10

ENTREE LIBRE

CAROLINE - bis

prêt à porter...

ville...

sport...

TED LAPIDUS

TIKTINER — FOUKS

CARDIN — PISANTI

33, rue Houdan — 92 - SCEAUX
☎ 702-70-81

C. Runzet

FLEURISTE

198, rue Houdan
92 - SCEAUX

☎ 702.57.66



DANS LA VIEILLE VILLE



La Gloziette

Tous cadeaux - Abat-jour - Enca-
drements - Petits meubles - Objets
modernes - Copies d'anciens

4, rue Florian - SCEAUX - Tél. : 350-46-10

L'ÉMERAUDE

SEURAT LAFFÉRÉ

JOAILLERIE - CREATIONS
HORLOGERIE DE PRECISION
ATELIER DE REPARATIONS

33, rue Houdan - 92-SCEAUX
Tél. : 350-02-08

**STORE
WEISZ**

42, rue Ledru-Rollin - FONTENAY-AUX-ROSES

VOLETS ROULANTS ~ PERSIENNES en tous genres
TOUTES PORTES DE GARAGES

Devis gratuit sur place

STORES TOILES et BANNES à bras invisibles ~ STORES VENITIENS

☎ 350-22-77

Premier inventaire des besoins dans notre commune

Nos lecteurs se rappellent que dans le numéro de mars-avril du Bulletin municipal a paru un questionnaire « *destiné surtout aux mères de famille et aux femmes célibataires qui ont assumé ou assument de fait ou de droit les charges de tierce personne dans leur milieu familial* ». Si elles souhaitaient bénéficier de cours de formation ou de recyclage qui seraient donnés à Sceaux, elles étaient invitées à répondre à un certain nombre de questions. Quinze questionnaires remplis (quelques-uns incomplètement) ont été retournés à la Mairie. Voici les résultats de cette enquête, dans l'ordre des questions, les chiffres indiquant le nombre de réponses pour chacune des mentions :

1. Quelle branche vous intéresserait ?

- Sténo-dactylo : 4.
- Secteur médico-social : 7.
- Comptabilité : 2.
- Langue : 6.
- Commerce : néant.
- Autres branches : psycho-pédagogie : 1; rééducation d'enfants inadaptés : 1.
- Aucune indication : 1 (en revanche, 7 personnes ont indiqué plusieurs branches).

On remarquera la préférence donnée au secteur médico-social et le besoin de perfectionnement en langues étrangères.

2. Quel niveau voudriez-vous acquérir ?

- C.A.P. : 2.
- B.T. : 3.
- B.T.S. : 4.
- Aucune indication : 7.
- Plusieurs indications : 1.

3. Quel temps pourriez-vous consacrer à des études ?

- Quelques heures par semaine : 4.
- De 10 à 15 heures par semaine : 5.
- De 15 à 20 heures par semaine : 6.

Durée totale

Peu de réponses à cette question, qui sans doute manquait de clarté.

- 1 an : 1.
- 2 ans : 1.
- 1 ou 2 ans : 2.

4. Quel horaire vous conviendrait ?

C'est l'après-midi qui est indiqué dans la plupart des réponses.

5. Renseignements complémentaires

a) Age

- Moins de 30 ans : 1.
- De 30 à 35 ans : 2.
- De 35 à 40 ans : 1.
- De 40 à 50 ans : 11.

b) Niveau d'études générales

- B.E.P.C. : 3.
- Diplômes de chambres de commerce étrangères : 1.
- 1^{re} partie du baccalauréat : 1.
- Baccalauréat : 5.
- Etudes supérieures : 1.
- Licence : 3.

c) Profession exercée

- Néant : 4.
- Secrétaire : 4.
- Gérante de magasin : 1.
- Infirmière : 1.
- Educatrice d'enfants inadaptés : 1.
- Employée de banque : 1.
- Assistante vétérinaire : 1.
- Professeur : 2.

d) Temps écoulé depuis l'interruption de votre activité professionnelle

Ce temps varie de 6 à 25 ans.

e) Age auquel vous pensez reprendre le travail

- Immédiatement : 2.
- Dans un an : 1.
- Dans deux ans : 1.
- Dans trois ans : 1.
- Dans quatre ou cinq ans : 1.
- Dans six ans : 1.

(8 personnes n'ont pas répondu à cette question, certaines parce qu'elles n'avaient pas répondu non plus à la question précédente. Parmi elles, 2 ne songent pas à exercer une activité professionnelle, mais voudraient acquérir un niveau supérieur d'instruction.)

*
**

Sans doute est-il probable qu'il existe à Sceaux plus de quinze personnes qui seraient intéressées éventuellement par divers cours de formation permanente ou de recyclage, mais au total elles ne seraient pas assez nombreuses pour que de tels cours puissent être organisés sur place uniquement à leur intention. En revanche, comme des besoins analogues existent aussi dans les villes voisines, une solution pourrait être cherchée dans le cadre d'une action intercommunale. Par ailleurs, la radio, la télévision, l'enseignement par correspondance, les cours qui existent à Paris et dans certaines villes de la banlieue, pourraient offrir également des ressources non négligeables.

Dès maintenant, et à toutes fins utiles, nous communiquons les résultats de cette enquête à l'Association populaire des familles, qui avait rédigé le questionnaire, et à l'Union féminine civique et sociale,

qui s'était intéressée également au problème, au Centre d'information et d'orientation de Sceaux, qui sera désormais au service des adultes aussi bien que de la jeunesse scolaire, aux directrices des collèges techniques de Sceaux et de Bourg-la-Reine, aux maires de Châtenay-Malabry, Bourg-la-Reine et Fontenay-aux-Roses.

Nous tiendrons nos lecteurs informés des résultats de l'action entreprise, mais nous pouvons indiquer déjà que toutes les personnes qui ont répondu à l'enquête seront reçues au Centre d'information et d'orientation, où des renseignements utiles leur seront donnés.

Quant au second questionnaire qui a paru également dans le Bulletin Municipal, il a valu à M. KAMMERER, Directeur de la formation permanente à l'I.U.T. de l'avenue Cauchy, un certain nombre de réponses, dont il sera rendu compte dans notre prochain numéro.

Henri WATREMEZ,
Maire adjoint.



Préparation des adultes au B.E.P.C. et au Baccalauréat

La Ville de Paris organise des cours d'adultes pour la préparation au B.E.P.C. S'adresser :

- soit 21, rue des Petits-Hôtels, 10^e;
- soit 66, boulevard Saint-Marcel, 5^e;
- soit 135, rue Belliard, 18^e.

L'Association polytechnique, 28, rue Serpente, Paris-6^e, tél. : 326-76-97, organise également dans plusieurs lycées des cours :

- de préparation au B.E.P.C.;
- de second cycle (seconde, première, terminale);
- de langues.

Cours de formation permanente

Il existe dans la région parisienne de nombreux cours de formation permanente, publics ou privés, gratuits ou payants.

Pour tous renseignements, s'adresser, de préférence, avant le 15 octobre, au Centre d'information et d'orientation de Sceaux, 95, rue Houdan, tél. : 660-48-21.

Entreprise Générale de Nettoyage
Ponçage — Vitrification

TOUS PARQUETS

ENTRETIEN JOURNALIER DE BUREAUX,
MAGASINS, USINES

HUMBLET Lucien

91 - La Folie Bessin ~ ORSAY

☎ 928-77-21

Ets **BESOMBES** concessionnaire exclusif
CITROEN **AUTOBIANCHI**

LOCATION SANS CHAUFFEUR

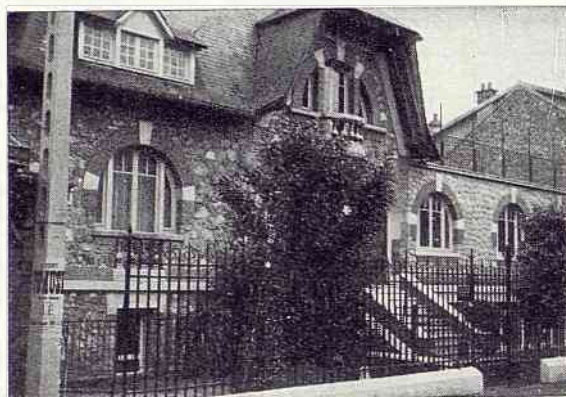
Véhicules d'occasion révisés toutes marques

2, rue Fontenay, SCEAUX - tél. 350-05-50

ENTREPRISE D'ELAGAGES DE PARCS ET JARDINS
Abattage et arrachage mécaniques

Robert ANDREOLI

38, rue des Aulnes - 92-SCEAUX
Tél. : 702-96-47 et 41-15



ATRIUM du LYCÉE « privé »

ENSEIGNEMENT SECONDAIRE PRIVÉ
de la 12^e au Baccalauréat (séries A, B, C, D)
PREPARATION AU B.E.P.C. - RATTRAPAGE
EXTERNAT - DEMI-PENSION

(Jeunes gens. Jeunes filles)

(Rééducation de dyslexie remboursée par la Sécurité Sociale)

46, rue du Lycée — 92 - SCEAUX ☎ 350-23-15

Métro : Sceaux - Bourg-la-Reine

et 13, avenue d'Italie — PARIS (13^e) ☎ 331-34-72

Métro : Place d'Italie et Tolbiac

FRANCO - SUISSE - BATIMENT

CONSTRUCTION ET VENTE D'APPARTEMENTS
DE HAUTE QUALITE

FRANCO-SUISSE-GESTION GÉRANCE et LOCATION D'APPARTEMENTS

33, rue Houdan - 92 - SCEAUX - Tél. : 702-19-13 et 350-26-46

agence de la poste

TRANSACTIONS IMMOBILIERES	Tél. :
GERANCES D'IMMEUBLES	702-36-06
SYNDIC DE COPROPRIETES	350-19-35

114 bis, rue Houdan — 92 - SCEAUX

EN COURS DE REALISATION
RESIDENCE « GERGOVIE »

135, rue Houdan
4/5 pièces, le 1^{er} juin 1973

DANIEL FRAIOLI

Chemisiers

Prêt à porter

Hommes et Dames

53, rue Houdan ~ 92 - SCEAUX

☎ 702-78-89

Journée nationale des personnes âgées

Les derniers recensements dénombrent à Sceaux une importante population du 3^e et du 4^e âge. S'il arrive, qu'en raison de la modicité des retraites, certains aient de la peine à vivre et doivent demander au Bureau d'Aide Sociale une augmentation de leurs ressources, ce n'est heureusement pas la majorité. Pour certains — pas toujours les mêmes — le problème principal est de pouvoir se faire aider pour les courses et le ménage si l'âge ou la maladie ne leur permettent plus d'y parvenir. C'est pour cela que, voici déjà une douzaine d'années, a été créée l'Association d'aide à domicile aux personnes âgées. Cette association fonctionne avec les remboursements des heures de travail des aides-ménagères, ces remboursements étant effectués par la Caisse de Sécurité Sociale ou l'Aide sociale. Mais, outre les cas qui ne sont pas pris en charge (et pour lesquels les bénéficiaires ne peuvent verser une contribution suffisante), les remboursements ne couvrent pas complètement les frais. L'Association fait appel aux membres cotisants (cotisation de 10 F minimum, à verser au C.C.P. de l'Association n° 13290, 21-Paris), et le besoin se fait plus que jamais sentir à l'heure actuelle de recruter de nouveaux membres.

Mais le dimanche 22 octobre 1972 a lieu, dans toute la France, la Journée nationale des personnes âgées. Les fonds recueillis sur la voie publique sont versés aux organismes s'occupant de personnes âgées. A Sceaux, la plus grande part est reversée à l'Association d'aide à domicile. Aussi, lorsque les quêteurs, ce dimanche, vous tendront leurs troncs, sachez que votre offrande ne tombera pas n'importe où, mais servira, directement, à aider vos voisins ou vos amis de Sceaux. G. L.

Association d'amis et de parents d'enfants inadaptés

L'Association d'Amis et Parents d'Enfants Inadaptés de la région de Sceaux (*) (déficients mentaux, quel que soit le degré de la déficience et quel que soit l'âge), signale que quelques places sont libres à la rentrée au **Jardin d'enfants spécialisé** de Sceaux.

Le Jardin d'enfants, installé dans des locaux municipaux, 95, rue Houdan, à Sceaux, reçoit les enfants d'âge d'école maternelle qui ne peuvent y être reçus à cause d'une déficience intellectuelle trop grave. Les handicaps associés peuvent être admis, même les enfants ne marchant pas. Mi-temps, tous les matins, sauf

samedi. Agrément au titre de l'allocation d'éducation spécialisée, si bien que l'éducation spécialisée que les enfants inadaptés reçoivent au centre est finalement gratuite comme pour les autres enfants reçus dans les écoles maternelles.

Renseignements : Mme CABANNES, Secrétaire de l'A.P.E.I., 23, allée de Trévisse à Sceaux, ou Mme DONVAL, Jardinière responsable du Centre, 16, avenue Mozart, à Sceaux. Tél. : 702-82-07.

La rentrée a eu lieu le lundi 4 septembre 1972.

En cas de difficultés pour le transport des enfants, l'Association essaie d'aider les familles à trouver une solution.

L'Association signale aussi que la rentrée pour le groupe d'initiation à la natation a eu lieu le samedi 16 septembre (piscine des Blagis, de 12 h 30 à 13 h 30, le samedi. Responsable : M. SCHAEFFEL, 2, allée de Trévisse, à Sceaux. Tél. : 660-06-77.)

(*) A.P.E.I. de la région de Sceaux, 86, rue du Lycée, à Sceaux — Tél. 702-17-42. Secrétariat : 23, allée de Trévisse, à Sceaux.

Une association au service des inadaptés ayant des troubles de la personnalité

Créée en 1963, l'Association au Service des Inadaptés ayant des Troubles de la Personnalité (A.S.I.T.P.), dont le siège a été longtemps à Sceaux, groupe les parents d'enfants atteints notamment d'autisme infantile, de psychoses infantiles et de troubles assimilés. Elle s'est donné pour but de rapprocher les familles, de favoriser la création d'établissements spécialisés, de stimuler la recherche et d'en diffuser les résultats, d'informer l'opinion publique.

Afin de faire connaître ses diverses actions, l'A.S.I.T.P. qui est rattachée à l'Union Nationale des Associations de Parents d'Enfants Inadaptés (U.N.A.P.E.I.) publie une revue trimestrielle « *Sesame* » destinée aux familles, aux médecins, aux éducateurs et aux travailleurs sociaux.

Pour toute demande de renseignements ou adhésion, s'adresser à l'A.S.I.T.P., 26 F rue Paul-Rivet, 92350 Le Plessis-Robinson. Tél. 350-43-76. C.C.P. Paris 11-413-22.

Allocation de logement

En application de la loi n° 71.582 du 16 juillet 1971, le versement d'une allocation de logement est prévu en faveur des personnes âgées de 65 ans (ou 60 ans en cas d'invalidité) et des infirmes de plus de 15 ans.

A compter du 1^{er} juillet 1972, date d'entrée en vigueur de la loi, l'allocation loyer créée par l'article 161 du Code de la famille et de l'Aide sociale en faveur des personnes âgées est supprimée. Elle est remplacée par cette allocation de logement, plus avantageuse à beaucoup d'égards.

Une allocation peut, également, être attribuée aux jeunes salariés de moins de 25 ans, s'ils sont affiliés à un régime de Sécurité Sociale, et s'ils remplissent les conditions prévues par la loi.

Pour tous renseignements ou demandes d'allocation, les intéressés doivent s'adresser à la Caisse Centrale d'Allocations Familiales de la Région Parisienne (C.C.A.F.R.P., 10, rue Viala, 75015-Paris) ou écrire à l'adresse postale : 75300 PARIS CEDEX 14.

Réouverture des activités d'économie familiale organisées par la Caisse Centrale d'Allocations Familiales de la Région Parisienne à Sceaux

Madame, Mademoiselle,

Le Service « *Economie Familiale* » de la Caisse Centrale d'Allocations Familiales de la Région parisienne vous invite à bénéficier des activités diverses organisées à votre intention dans votre commune.

Elles vous intéresseront si vous êtes embarrassée pour :

- tailler, confectionner, transformer, entretenir vos vêtements et ceux de vos enfants, tricoter à la machine;
- préparer vos repas et varier vos menus;
- aménager, entretenir, décorer votre maison;
- vous organiser et bien établir votre budget.

Et si vous souhaitez vous informer pour mieux vous adapter à la vie moderne, vous pourrez participer à ces activités, sous forme de :

- séances hebdomadaires (toute l'année),
- sessions temporaires (3 à 6 séances),
- causeries et informations,
- conseils individuels pendant une permanence.

Le programme sera établi avec les participantes. Un droit d'inscription de 10 F est demandé pour l'année entière.

N'hésitez pas à vous renseigner et à vous inscrire en vous adressant au Centre Socio-Culturel ALFA, 2, rue du Docteur-Roux, à Sceaux-Blagis (plus particulièrement les mardi et vendredi, de 9 à 12 heures et de 13 h 30 à 16 h 30), ou en écrivant sous enveloppe non affranchie à la Caisse Centrale d'Allocations Familiales de la Région Parisienne, Service « *Economie Familiale* », 14, rue Viala, 75750 PARIS CEDEX 15.

Bons de gaz

Les bons de gaz pour l'année 1972 sont délivrés à la Mairie **jusqu'au vendredi 29 décembre 1972.**

Conditions exigées

1. Etre de nationalité française, à l'exception des époux de Françaises ayant conservé leur nationalité et des personnes originaires des territoires d'outre-mer, ayant appartenu à l'Union Française, y compris le Vietnam, la Tunisie, le Maroc et les anciens départements français d'Afrique du Nord.

2. Etre domicilié dans la commune depuis un an au moins au 1^{er} janvier 1972. En cas de déménagement au cours de l'année 1971, fournir une attestation de la Mairie du domicile précédent précisant que les bons de gaz n'ont pas été touchés.

3. Avoir au moins 2 enfants à charge, nés avant le 1^{er} janvier 1972, et vivant au foyer. Les enfants sont considérés comme étant à charge lorsqu'ils donnent droit aux allocations familiales au 31 décembre 1971.

4. Ne pas dépasser un certain plafond de ressources (variable selon la composition de la famille).

Pièces à fournir

1. Le livret de famille.
2. Les bulletins de paye des mois de janvier, février et mars 1972.
3. Un certificat de non-imposition.
4. Pour les enfants âgés de plus de 16 ans, un certificat de scolarité.

Allocation de charbon

Une allocation en espèces, dite de charbon, est versée aux familles qui ne sont pas abonnées au Gaz de France. Cette allocation représente la même valeur qu'un bon de gaz et est attribuée dans les mêmes conditions.

La clôture du dépôt des demandes d'allocation de charbon est fixée au **15 octobre 1972.**

Caisse primaire centrale d'assurance maladie de la région parisienne Communiqués

Conformément aux dispositions du décret n° 72.480 du 12 juin 1972, de nouvelles feuilles de soins simplifiées, valables pour tous les régimes de Sécurité Sociale, sont en cours de diffusion.

Dans la Région parisienne (départements 75, 78, 91, 92, 93, 94, 95), chaque médecin, chirurgien dentiste, sage-femme, auxiliaire médical, exerçant à titre libéral, reçoit actuellement de notre Caisse des feuilles de soins préidentifiées à son nom.

Seuls les praticiens et auxiliaires médicaux disposeront à l'avenir de ces documents.

Nous conseillons à tous nos bénéficiaires, avant de demander un remboursement, de s'assurer :

1. que le nom et le prénom du malade ont été mentionnés à la rubrique prévue (page 2 de la feuille de soins);
2. que le montant des honoraires a bien été indiqué.

Nous les invitons aussi vivement à coller désormais les vignettes des médicaments dans la zone prévue sur la feuille de soins et non plus sur l'ordonnance.

Il est rappelé que toute fourniture de prothèse (notamment : ceintures) ne peut être remboursée que si elle correspond aux normes requises et a été délivrée par un fournisseur agréé.

Les centres de paiement sont à la disposition des assurés sociaux pour leur indiquer si l'achat envisagé peut donner lieu à remboursement et en particulier si le fournisseur est bien agréé.

inter Échanges

ASSOCIATION CULTURELLE

Centre Technique de Voyages Educatifs et Professionnels

Agréé par le Ministère de l'Education Nationale et reconnu par le Ministère des Affaires Etrangères

Siège social : 84, avenue Jean-Moulin — 92 260 FONTENAY-AUX-ROSES — ☎ 350.06.89

Bureaux : 48, rue Albert-Thomas — 75 010 PARIS — ☎ 205.83.44 - 205.31.95 - 208.25.99

SPORTS D'HIVER ET COURS DE LANGUES - NOEL - MARDI-GRAS et PAQUES

SEJOUR DE NOEL : du 21 décembre 1972 au 2 janvier 1973

PRIX
PARIS/PARIS

FRANCE	• La CHAPELLE-D'ABONDANCE (1.000/2.300 m), Haute-Savoie - 6-14 ans	700 F
	• CHATEL (1.300/2.300 m), Haute-Savoie 14-17 ans	700 F
AUTRICHE	• INNSBRUCK (1.000/2.400 m), Tyrol 16-20 ans	720 F
	• KIRCHBERG (1.100/2.300m) près KITZBUHL 14-17 ans avec cours de langue allemande ou anglaise facultatifs	600 F
ALLEMAGNE	• MISSEN (Algaü) - 900/1.500 m - 13-16 ans avec cours de langue allemande obligatoire séjour subventionné par l'O.F.A.J.	600 F

NOEL dans une famille à l'étranger avec cours et encadrement au départ de Paris

- LONDRES, banlieue
- ALLEMAGNE, près COLOGNE

Prix à l'étude
Prix à l'étude

MARDI-GRAS et PAQUES : nous consulter

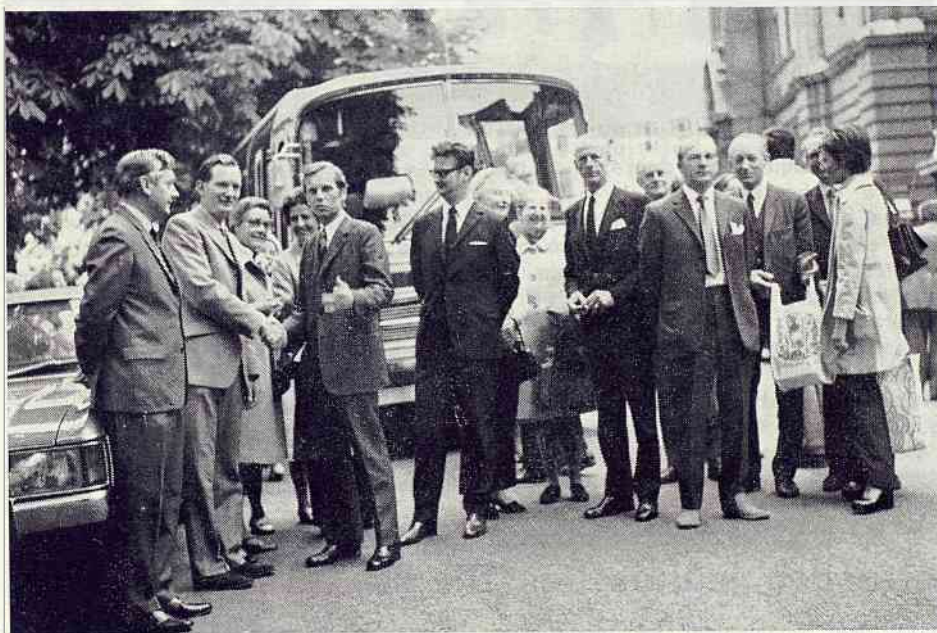
Sceaux à Royal Leamington Spa

Au petit matin, 4 h 30, le vendredi 23 juin : intense activité place de la Mairie; en effet, 40 habitants de Sceaux, accompagnés de M. GULDNER, Maire de Sceaux, et de Mme GULDNER, prenaient le car pour se rendre à Royal Leamington Spa, notre ville jumelle anglaise.

Après un petit déjeuner sur la grand' place d'Arras, la délégation embarquait à Calais dans les délais prévus pour la traversée de la Manche jusqu'à Douvres.

Notre joie fut grande d'être accueillis, dès notre arrivée sur le sol anglais, par M. BARTON, Président de la « Leamington International Friendship Society », et Mr. GEORGE, Député Town Clerk. Ils nous guidèrent jusque Leamington après nous avoir fait visiter la très belle cathédrale de Canterbury et facilité la traversée de Londres.

Le programme de notre séjour était remarquablement organisé et nous a permis d'admirer la cathédrale de Coventry, la



Adieux à Leamington devant le Town Hall
M. et Mme Guldner et M. Steverlynck remercient M. Barton, Président de l'International Friendship Society de Leamington

maison natale de Shakespeare à Stratford, les plus vieux villages anglais dont Broadway, qui a donné naissance à son homologue américain, et enfin le château de Warwick, où Lord BROOKE nous accueillit et nous offrit le café avant de nous faire visiter son château ainsi que son parc magnifique.

La visite détaillée de Leamington a permis à chacun de découvrir le charme de cette ville, d'en évaluer les très importantes ressources culturelles et sportives et d'apprécier le chaleureux accueil de ses habitants.

La délégation fut reçue dans les familles anglaises, qui furent « aux petits soins » pour nous et de nombreux liens amicaux se sont déjà créés.

Le Centre Scéen des Amitiés Internationales avait convié tous ses adhérents à participer à ce voyage, mais les places étant limitées, celles-ci furent attribuées aux premiers inscrits.

D'autres voyages auront encore lieu à Leamington et nous espérons que beaucoup d'autres Scéens pourront y participer.

" A Cœur Joie " de Sceaux : activités pour 1972 / 1973

Pour les enfants de 6 ans à 13 ans, garçons et filles : Chanterie « Les Menestrels »

Concerts, initiation à la flûte à bec, à la guitare, aux instruments à percussion, sorties champêtres avec pique-nique; goûters avec chants et jeux; possibilité de séjour d'été en « A cœur joie » (colonie chantante).

Répétitions : chaque semaine, le mercredi matin, de 11 heures à midi, salle de l'Ancienne Mairie, 68, rue Houdan.

Pour les adolescentes (jeunes filles de 13 à 17 ans) : Cantilène « La Campanella »

Concerts; veillées et sorties; week-ends avec la chorale d'adultes; initiation aux instruments (flûte à bec, guitare); voyage à l'étranger dans l'année; séjour d'été avec « A cœur joie ».

Répétitions : chaque semaine, le mardi soir, de 18 h 15 à 19 h 15, au local « A cœur joie », baraquements, 95, rue Houdan.

Pour les adultes (à partir de 17 ans jusque...) : Chorale « La Villanelle »

Concerts; veillées musicales et sorties; week-ends de travail et de détente; voyages en France et à l'étranger; initiation à la direction chorale; stages musicaux; groupe instrumental (à l'étude).

Répétitions : chaque lundi soir, de 20 h 30 à 22 heures, au local « A cœur joie », 95, rue Houdan.

Venez nombreux... amenez vos amis...

Renseignements : A Cœur Joie, 702-19-12

Les fêtes de fin d'année au Centre socio-culturel ALFA

Implanté 2, rue du Docteur-Roux, à Sceaux, le Centre socio-culturel ALFA, qui regroupe actuellement une quinzaine d'associations et une quarantaine d'activités différentes, a organisé au début du mois de juin dernier ses fêtes de fin d'année.

Ateliers « portes ouvertes », les 3 et 4 juin 1972

Comme les années précédentes, furent exposées les réalisations des activités, mais pour rompre avec les traditionnelles expositions et rendre plus attrayante, plus animée aussi, la visite, certains responsables d'ateliers choisirent la formule « portes ouvertes ». Il s'agissait de montrer aux visiteurs les diverses opérations nécessaires à la réalisation d'un objet (un livre en Reliure, une boîte en Cartonnage, des dessins en Expression libre...).

Ont participé à ces expositions : la Bibliothèque, le Cartonnage-Gainerie, le Club de jeunes APF, le Cours d'économie familiale, les groupes d'émaux sur cuivre, sur lave, sur faïence, de poterie et de céramique, de peinture expression libre, de reliure, de philatélie et de numismatique, de piscine-natation et du labo photo.

De nombreuses personnalités locales dont M. GULDNER, Maire de Sceaux, M. JECHOUX, Maire adjoint, Mlle LACOUR, Mmes BAUDET et PHILIPPART, MM. LESUEUR, LOURADOUR, OHEIX et PETIT, conseillers municipaux, étaient présentes pour encourager le dévouement des responsables d'associations et d'activités.

A 18 heures, un apéritif d'honneur réunissait tous les membres de l'équipe d'animation du Centre et leurs invités; M. le Maire prononça une courte allocution dans laquelle il remercia « tous ceux qui contribuent au succès de cette manifestation amicale et culturelle » et souhaita que « l'action entreprise par le Centre soit poursuivie »...

Ci-contre : une vue des expositions.

Ci-dessous : une vue prise au cours du gala de musique et de danse.

(Phot. A.R. Devez)



Gala de musique et de danse, le 10 juin 1972, à 14 heures

C'est dans la salle municipale de Fontenay-aux-Roses qu'a eu lieu cette manifestation familiale d'une très bonne tenue artistique.

Participèrent à cette présentation sur scène les cours de danse rythmique de Mmes ERHART et BAILLY, de danse classique de Mme AURIOL. Rappelons que ces groupes sont parrainés par l'Association familiale des Bas-Coudrais, dont la Secrétaire générale est Mme BAUDET.

En intermède, les élèves des cours de piano de Mlle LALANDE, de guitare de M. CLERVOIS et de M. MANI, de flûte et de clarinette de M. NUIXA, et de solfège de Mme CHARPENTIER, firent une démonstration de leurs connaissances musicales... Pour finir, le Club scéen de Karaté apporta sa contribution sportive, originale et très applaudie, à ce spectacle de qualité...

Il faut féliciter et remercier tous ceux à qui revient le mérite de cette manifestation.

Michel PERRIN

Le Centre des jeunes des Blagis

Le Centre des jeunes des Blagis est une association qui accueille, au Centre ALFA, 2, rue du Docteur-Roux, à Sceaux, toutes les personnes intéressées par ses activités de : *Piscine-Natation, Labo-Photos, Ping-Pong, Tennis, Judo*, et, depuis cette année : *Peinture - Expression libre, Emaux sur Lave et sur Faïence, Emaux sur Cuivre, Travail du métal, Plongée sous-marine*.

L'activité **Piscine-Natation** a permis cette année à de nombreux jeunes d'obtenir leur brevet de 25, 50 et 100 mètres. Quatorze ont passé le 1^{er} Triton, dix le 2^e, un le 3^e. Quatre ont réussi le 2^e degré de sauvetage. L'exercice 1972-1973 devrait permettre d'intensifier cette préparation.

Tous les mardis, de 18 h 30 à 19 h 30, à la Piscine des Blagis. Inscription au Centre ALFA.

Le **Labo-Photos** a vu, ces derniers

mois, son équipement se moderniser. Deux labos sont installés dans les locaux du Centre ALFA.

Possibilité d'utilisation : tous les jours, après entente avec le Responsable.

Le Ping-Pong se pratique au gymnase du Collège d'enseignement technique de la rue de la Marne à Sceaux. Nous recherchons actuellement un entraîneur qualifié, ce qui permettrait aux jeunes intéressés d'acquérir une meilleure technique.

Depuis le mois de mai 72, une **Ecole de tennis** permet à de nombreux inscrits de s'initier à ce sport jusque là très difficilement accessible. Les cours ont lieu sur les terrains de la rue de l'Yser, près de la Piscine des Blagis, le jeudi et le samedi après-midi.

Pourquoi le C.J.B. a-t-il consenti un effort tout particulier d'investissement en

faveur de sa **section Judo** ? La réponse est simple : ses administrateurs ont convenu que cette activité pouvait être un complément des plus profitables à l'éducation de nos enfants.

Partant de ce principe, nos efforts tendent à vulgariser ce sport ouvert à tous et à toutes. Au niveau des jeunes, nous restons convaincus que ceux qui prendront l'habitude dès leur dixième année, de se retrouver au Dojo local, pourront affronter les obstacles de leur vie d'adulte avec plus de sérénité.

Croyez-nous, ce ne sont pas là des vues utopiques et la satisfaction et l'intérêt que nous avons pu lire sur le visage des parents venus voir leurs enfants « travailler » sur les tatamis, lors de la fête municipale, ne peuvent que nous inciter à persévérer dans cette voie.

Pour les adultes, que nous souhaiterions accueillir en plus grand nombre, entraînement et compétition peuvent être un pôle d'attraction; mais nous croyons aussi aux vertus du judo pour maintenir chez l'Homme un équilibre mis en péril par des agressions journalières. Nombre d'expériences prouvent que la tension nerveuse accumulée dans une journée de travail se trouve déchargée après une bonne séance de judo.

Notre activité a lieu au Gymnase du C.E.T., 9 bis, rue de la Marne; les inscriptions sont prises au Centre ALFA.

Des activités nouvelles, parrainées par le C.J.B., ont démarré à la rentrée :

La Peinture - Expression libre : Atelier inspiré des travaux d'Arno Stern. Les enfants sont placés devant un « fronton » et le professeur n'a qu'un rôle d'incitateur. L'enfant exprime ce qui lui vient spontanément à l'esprit, sans être dirigé par aucun conseil.

Cette activité, qui fonctionne le mercredi matin et après-midi, fait suite aux activités de plein air (période de retour au calme...).

Les Emaux sur Lave et sur Faïence : activité qui a lieu le samedi après-midi. C'est à la fois un atelier d'art plastique et de techniques artisanales (création de formes, d'objets et arts du feu). Pour Jeunes (à partir de 15 ans) et Adultes.

Les Emaux sur Cuivre : Cet atelier reprend cette année le mardi après-midi pour le cours adultes et le mardi soir pour les jeunes (à partir de 15 ans).

Le Travail du métal, qui consiste pour les enfants à fabriquer des colliers, bracelets, etc. à partir de fil métallique martelé et découpé.

La Plongée sous-marine : créé en 1970 par M. Jean RAUNET, Océanographe au Museum national d'Histoire naturelle, moniteur national de Plongée sous-marine, le Centre fédéral de plongée de Fontenay-aux-Roses prend sa vitesse de croisière au mois d'octobre 1971, dans le cadre du Centre culturel Jeunesse et Loisirs (C.C.J.L.) de Fontenay-aux-Roses.

Contactée par les responsables du Centre des jeunes des Blagis, notre équipe décide d'élargir ses activités à la Commune de Sceaux, afin de créer un lieu de rencontre sportif et culturel qui possède déjà une âme.

Si, par définition, la plongée sous-marine est un sport qui coûte cher, nous essayons de prouver le contraire en offrant, pour moins de 10 F par mois pour les adultes, et pour moins de 7 F par mois pour les étudiants et les moins de 16 ans, la possibilité d'apprendre la plongée sous-marine, de se perfectionner ou de s'entraîner, absolument tout compris (scaphandre, piscine, cours, visite médicale, examens, etc.).

Nos activités sont multiples, descentes de rivière, sorties en mer, stages, plongées spéléo, photographie, archéologie sous-marine, conférences, films, expositions, etc.

Notre Direction, élue par nos adhérents, est composée de trois ingénieurs, un mécanicien, un employé de banque, deux étudiants, un élève professeur, un garçon de course, etc.

Une équipe de jeunes et moins jeunes vous attend dans une ambiance exceptionnelle pour découvrir un sport exceptionnel.

Début de saison : mardi 10 octobre à la Piscine des Blagis. Renseignements : tél. 350-27-23. Inscriptions au Centre ALFA.

Les Amis de la Musique du Canton de Sceaux

Les A.M.C.S. fondés en 1956 par Alfred LOEWENGUTH continueront leur série de concerts en collaboration avec les Gemeaux.

Ces concerts auront lieu comme l'année dernière dans la Salle des Gemeaux, 49, avenue Georges-Clemenceau, à Sceaux.

Cette année, les trois séries auront lieu le même jour, c'est-à-dire :

— **Le samedi, à 15 heures, série A,** destinée aux enfants à partir de 5 ans et aux parents désirant les accompagner.

— **Le samedi, à 17 heures, série B,** destinée aux adolescents et aux adultes ne pouvant venir le soir.

Pour ces deux séances, on peut soit s'abonner, soit venir au concert de son choix en réservant ses places à l'avance.

Conditions :

- Abonnement 7 concerts, enfants : 20 F.
- Abonnement 7 concerts, adultes : 30 F.
- Abonnement 4 concerts, enfants : 15 F.
- Abonnement 4 concerts, adultes : 20 F.

Conditions :

- Abonnement 7 concerts, jeunes : 30 F.
- Abonnement 7 concerts, adultes : 45 F.
- Abonnement 4 concerts, jeunes : 20 F.
- Abonnement 4 concerts, adultes : 30 F.

— **Le concert du soir, à 20 h 45,** sera réservé, comme l'an dernier aux membres de l'Association des A.M.C.S. dont toutes les personnes qui le désirent peuvent faire partie en s'inscrivant au Secrétariat ouvert de 9 heures à midi, le lundi et le mercredi et les samedis matin unique-

ment jours de concerts : 11 bis, rue Charles-Péguy (près de la poste). Tél. : 702-01-87.

Conditions :

- Bienfaiteurs : 180 F par an. Carte valable pour tous les concerts pour une famille et places réservées sur demande.
- Abonnement familial : 120 F par an. 20 invitations pour une même famille à utiliser au choix.
- Membres actifs : 80 F par an, 10 invitations à utiliser au choix.
- Membres adhérents : 50 F par an. Carte valable pour une seule personne par concert.

— Membres sympathisants : 40 F par an. Carte valable pour 4 concerts.

— Membres jeunes : 30 F par an. Carte valable pour tous les concerts.

— Professeurs de musique : 35 F par an. Carte strictement personnelle, valable pour tous les concerts.

— Réduction pour les membres des Gemeaux.

Le règlement des cotisations doit être fait en même temps que l'envoi du bulletin d'inscription, au secrétariat. C.C.P. Paris 15842-29.

Programmes pour la saison 1972-1973

Samedi 21 octobre

Orchestre de chambre Alain SABOURET et Jacques BIDART, guitare

Samedi 25 novembre

Roger BOURDIN, flûte, et Annie CHALLAN, harpe
Œuvres : Beethoven - Vivaldi - Haendel - Satie, etc.

Samedi 16 décembre

Trio baroque français, flûte, clavecin, violoncelle
Œuvres : Bach, Vivaldi, Rameau, Haendel

Samedi 27 janvier

Quatuor de Prague

Samedi 10 février

Jean BOGUET, piano
Œuvres : Debussy, Ravel, Roussel, etc...

Samedi 17 mars

Françoise DOREAU, piano; Alfred LOEWENGUTH, violon; Roger ROCHE, alto
Roger LOEWENGUTH, violoncelle; Gaston LOGEROT, contrebasse
Séance Schubert : duo, trio en si bémol, quintette « La Truite »

Samedi 28 avril

A 15 h et à 17 h : Les jeunes jouent pour les jeunes
A 20 h 45 : Orchestre des A.M.C.S., direction Cl. THEUVENY

Association des riverains du Parc de Sceaux

L'Association des riverains du Parc de Sceaux regroupe les Scéens et Antoniens mitoyens du parc proprement dit ou habitant les lotissements qui faisaient, primitivement, partie du Domaine de Sceaux. C'est donc une association à déterminante exclusivement géographique, à l'exclusion de toute référence à un milieu social ou à une quelconque option politique.

Sa vocation est double, matérielle et morale. Matérielle : elle doit veiller sur les intérêts et les devoirs des riverains, dans ce qu'ils ont de spécifiquement lié à leur qualité de riverains (voirie, circulation, sécurité, nuisances, etc.). M. Prudhomme reçut un sabre pour défendre la République et, éventuellement, pour l'attaquer; de même, l'association doit veiller au respect par tous d'un cahier des charges passablement draconien, mais elle envisage d'en étudier la révision, car ce texte, qui va sur ses 50 ans, a besoin d'être rapproché des réalités actuelles.

La vocation morale de l'association me paraît au moins aussi importante. Elle se voudrait une structure de rencontre entre voisins qui, bien souvent, s'ignorent. A cette fin, des réunions de formules variées ont été organisées (soirées à l'Orangerie, cocktails au Pavillon de l'Aurore...). Elles n'ont d'autre intérêt que d'être l'occasion d'amorcer des relations amicales qui, nous l'espérons, se développeront ensuite sur le plan privé.

La dernière de ces manifestations fut un dîner-débat, dans un restaurant de Robinson, consacré à l'aménagement du

Parc proprement dit. Les riverains ne se reconnaissent aucun droit particulier sur le Parc (sauf quand il est une occasion de nuisance, comme ce fut le cas avec les odeurs nauséabondes issues du grand canal, mais cette question est maintenant à peu près résolue); leur seule qualité pour en parler est que, le parcourant souvent et le cotoyant chaque jour, ils le connaissent bien.

Les convives ont recueilli des informations précieuses des personnalités présentes : M. GULDNER, Maire de Sceaux, et dans le cas présent surtout Conseiller général, le Docteur MAINGUY, Député des Hauts-de-Seine (MM. MAZEAUD et SUANT étaient, l'un et l'autre, indisponibles pour de vraies raisons de santé), MM. POISSON, Conservateur du Musée de l'Île-de-France, et CARRE, notre nouveau Directeur des parcs et jardins du département. Un certain nombre de suggestions et de vœux ont été présentés par les riverains, pas toujours unanimes d'ailleurs comme il se doit en démocratie. Souhaitons que M. GULDNER puisse défendre au Conseil général ceux qui ont une incidence budgétaire. Beaucoup de nos idées concordent avec celles de MM. CARRE et POISSON; qu'ils soient assurés du sympathique appui des riverains dans leurs réalisations, dont plusieurs sont déjà en cours.

Dr François TOUTEE

Les riverains qui ne font pas encore partie de l'Association, peuvent s'adresser à Mme L. MARTIN, 9, avenue d'Alembert, Antony. 702-50-15.

Cours d'arboriculture 1972 / 1973

La réouverture des cours gratuits d'arboriculture fruitière aura lieu le dimanche 8 octobre 1972, à 10 heures.

Comme les années précédentes, ces cours seront assurés par M. BELOT, Directeur du Centre horticole, au Jardin-Ecole de la Commune, derrière la Mairie, 122, rue Houdan, ou à la Salle municipale, 68, rue Houdan (ancienne Mairie).

Ces cours théoriques et pratiques sont destinés à tous ceux qui s'intéressent à l'horticulture fruitière.

Calendrier et sommaire des cours

Jardin-Ecole

8 octobre 1972 : généralités sur la culture fruitière; la vie d'un arbre; rôles de la racine, la tige, la fleur, le fruit.

12 novembre 1972 : notions de sol; les fumures; plantation des végétaux.

10 décembre 1972 : taille d'hiver des poiriers et des pommiers.

Salle municipale

11 février 1973 : établissement des pelouses et des allées (projections de diapositives).

11 mars 1973 : utilisation des rosiers dans les jardins; massifs, plates-bandes; traitements antiparasitaires (projections de diapositives).

Jardin-école

8 avril 1973 : taille des rosiers, des pêcheurs, groseillers, framboisiers, vigne.

13 mai 1973 : opérations fruitières d'été : ébourgeonnement, pincement, éclaircissage des fruits.

17 juin 1973 : ensachage des fruits, traitements insecticides et fongicides; greffage à œil dormant.

Syndicat d'initiative Office de Tourisme de Sceaux

68, rue Houdan
(Ancienne Mairie)

Du mardi au vendredi, de 9 h à 12 h
et de 15 h à 19 h
Le samedi, de 9 h à 12 h
et de 15 h à 17 h

Renseignements : touristiques, hôteliers; terrains de camping; auberges de jeunesse (France); maisons familiales de vacances (accueil d'hiver).

Voyages : vente de toutes les catégories de billets S.N.C.F. et réseaux internationaux, y compris Trans-Manche, aéroglisseurs, Flèche d'argent, trains autos accompagnées, réseaux divers.

Location des places :

Période normale : vous pouvez très longtemps à l'avance retenir vos places sur la plupart des grandes lignes. Les demandes sont envoyées par nos soins à la S.N.C.F. qui les traite dans les délais prévus dans le règlement « location ».

Pour les périodes de fort trafic (Noël, Nouvel An, vacances de février, Pâques) : **la location est ouverte dès à présent.** La S.N.C.F. n'accepte que la location par correspondance pour les périodes précitées; en aucun cas les réservations ne sont demandées par téléphone auprès des gares. Si vous souhaitez obtenir des places, n'hésitez pas à venir nous voir.

Billets à prix spéciaux : congés annuels, retraités, famille. Munissez-vous de toutes les pièces justificatives qui sont demandées sur le formulaire, vous gagnerez du temps.

Cartes « Vermeil » : valables un an; restrictions de circulation aux vacances scolaires; prix : 20 F.

Cartes « Europ-Junior » : de 12 à 21 ans; parcours internationaux; achat dans les gares; prix : 5 F.

Nous tenons à votre disposition une brochure éditée par la S.N.C.F. qui vous aidera à préparer un bon voyage.

Bagages à domicile : 656-06-06

Renseignements S.N.C.F. : 522-94-00

INSTITUTION PRIVEE



BOURG-LA-REINE

25, avenue de la République

☎ 702-21-71

ENSEIGNEMENT COMMERCIAL

agence TRANS CAR

Billets AIR - FER - MER aux tarifs officiels

Voyages organisés et séjours dans le monde entier
Croisières toutes destinations
Location de voitures avec ou sans chauffeurs ~ Réservations d'hôtels, théâtres

CONDITION DE SEJOUR SPECIALE POUR LES PERSONNES DU 3° AGE

128, avenue du Général-Leclerc
92 BOURG-LA-REINE

☎ 660-70-06

Faites confiance aux annonceurs de ce bulletin



Fernand HUET
FLEURISTE

150, av. du Général-Leclerc (Parc de Sceaux)
SCEAUX ☎ 702-12-06
SPECIALISTE DU CADEAU FLEURI

Librairie Voltaire

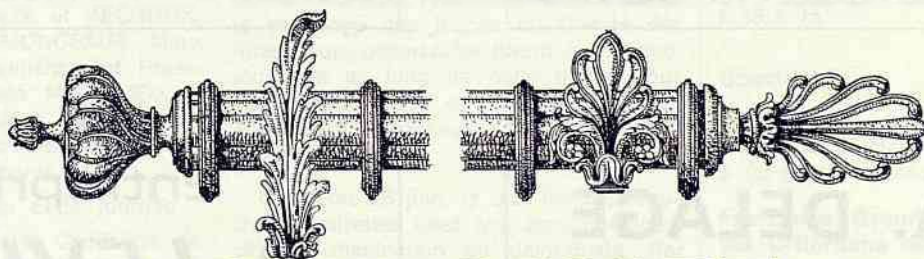
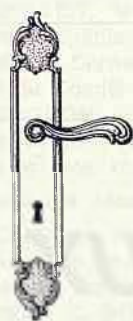
PHOTOCOPIE IMMEDIATE

Fournitures de Bureau

PAPETERIE - LIVRES SCOLAIRES

EDITIONS D'ART

112, rue Houdan - SCEAUX - 702-19-50

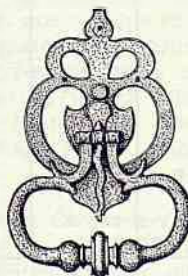


M^{ON} M. SALLEZ

☎ 548-52-99

9, rue Madame ~ PARIS-VI° (Métro : St-Sulpice)

QUINCAILLERIE D'AMEUBLEMENT
FOURNITURES POUR TAPISSIERS
ET EBENISTES



- FERS FORGES
- BRONZES STYLE
- COPIE D'ANCIEN
- GARNITURES FENETRES BOIS, METAL
- ANCIEN ET MODERNE

Création de Modèles — Transformation — Réparation
(Garde pendant l'été)

FOURREUR L. ANDRÉ

MAITRE ARTISAN

4, avenue de Robinson - CHATENAY-MALABRY ☎ 702-10-18

DINA ZAZZERA

*toujours à l'avant-garde de la mode
vous propose sa nouvelle collection*

1972-1973

COUTURE - CREATIONS

à vos mesures

12, rue des Ecoles - 92-SCEAUX

Tél. 350-21-19

FLEURS ET PLANTES

Pour les jardins et la maison

THERÈSE

HORTICULTEUR - FLEURISTE

14, sentier de la Tour - 92-SCEAUX

Tél. 350-45-03

**ENTREPRISE GENERALE
DE TOUS TRAVAUX DE BATIMENT**

Alalinarde

BUREAUX ET CHANTIERS :

4, av. Jules-Guesde - 92-Sceaux - Tél. : 702-11-76

les Ets LAURENT et Cie

Vous invitent à visiter leur magasin

**BOIS RABOTES, MEUBLES, PEINTURES, DECORATION
POUR SALLES DE BAINS ET CUISINES
QUINCAILLERIE - ROBINETTERIE - SANITAIRE**

131, av. A.-Briand, ANTONY - 702-50-55

DES PRIX !

DES GARANTIES

E. GIORNO

TELE-MENAGER CHAMBORD

THOMSON - DUCRETET - FRIGECO

BAUKNECHT - LESA

**144 bis, av. du Général-Leclerc, Nationale 20
SCEAUX**

Dépannage toutes marques - Tél. : **702-99-46**

**FOURNITURES POUR PEINTRES
VERRES A VITRES - GLACES - MIROITERIE**

SOCIETE DE FOURNITURES INDUSTRIELLES

**72, avenue A.-Briand, 92-ANTONY
Tél. 666.12.61 et 237.66.43**

Outillages - Peintures

Papiers peints, plastiques muraux

Ent. A. DELAGE

maçonnerie et béton armé

travaux administratifs

industriels et particuliers

52 à 56, avenue de Robinson

92 - PLESSIS-ROBINSON ☎ 702-02-35

Entreprise

G. LEVIEUX

ETUDES ET REALISATIONS

VILLAS MAGASINS

32, rue des Imbergères

**Tél. : 660-06-64 - Enregistreur
92-SCEAUX**

FORD

AGENCE OFFICIELLE

NEUVES et OCCASIONS - MÉCANIQUE - ÉLECTRICITÉ - CRÉDITS - RÉPARATIONS

41, 43, Av. Division Leclerc, 92-CHATENAY-MALABRY

CHATENAY TÉL. : 702-48-72

660-87-36

La Boule Scéenne

Après que les succès remportés le 28 mai dernier à l'A.B. du XIV" (32 Q.T.C.) par BIONDO, BOISSAY père et fils et THEOCHARIS eurent révélé l'excellente forme des joueurs de la Boule Scéenne, ceux-ci étaient au point pour recevoir, à Sceaux, le 18 juin, les seize sociétés inscrites pour disputer les divers challenges mis en compétition à l'occasion d'une grande journée bouliste placée dans le cadre des fêtes patronales de notre Ville.

Le beau temps, l'agréable surprise de trouver une cabane doublée de surface et transformée ainsi que dix terrains annexes permettant d'organiser sans problème tous les concours, voilà de quoi réjouir tout le monde : sociétaires et visiteurs. D'autre part, la bonne organisation, la qualité des lots, le dévouement des uns et des autres, l'appui inestimable de Mme CHADENIER, épouse du Président, de Michèle GADY et de M. THEUTU fidèlement présents pour libérer des secrétaires en titre qui sont aussi joueurs, voilà de quoi nous faire dire une fois de plus bravo et merci à tous.

Dans de telles circonstances, la B.S. fut très fière de présenter ses réalisations aux personnalités venues lui rendre visite : M. GULDNER, Conseiller général des Hauts-de-Seine et Maire de Sceaux ainsi que Mme GULDNER, MM. CORNILLIET, MONCEAUX et JECHOUX, Maires adjoints, Mme MONCEAUX, Mme BAUDET, Conseiller municipal et Président du Comité des fêtes, MM. OHEIX et PONSIGNON, Conseillers municipaux, Mme OHEIX. Notre Société leur renouvelle ici ses remerciements.

Voici les résultats de cette journée :

— Challenge municipal et Challenge de l'Union des commerçants et artisans de Sceaux : Equipe scéenne composée de BIONDO, C. BOISSAY, LARREY et SMANIOTTO.

— Coupe B.B.C. (Beltramini) : Sceaux avec R. GUET, PIERRACHE père et fils, QUETTIER.

— Coupe PEC (Ets Picon) : Antony, vainqueur de Sceaux.

Ce même jour, au Championnat des Hauts-de-Seine, la quadrette scéenne D. ARBITTRE, J.P. FRAIOLI, M. JACQUIN et L. LACOSTE, battue seulement en finale par le Lac Saint-James (Neuilly) a été sacrée sous-champion du département (catégorie promotion).

Le 25 juin, dans le cadre de la Fête au Petit Parc organisée par le Comité des fêtes de Sceaux, la B.S. connut une nouvelle journée sportive avec en quart de finale des rencontres de doublettes (adultes) opposant deux formations mixtes : PATRICIA et FORETTI contre MONIQUE et V. FRAIOLI. Excellente démonstration

au « point » de nos équipières en faveur de la pratique féminine de la boule lyonnaise et au « tir », de leurs partenaires. En fin de ce concours, V. SMANIOTTO et LARREY l'emportèrent sur ROPE et P. FRAIOLI; ils reçurent des mains de Mme BAUDET, Président du Comité des fêtes, qu'accompagnait M. OHEIX, Conseiller municipal, le beau challenge offert par cet actif Comité.

Si les adultes, convoqués sur les terrains annexes ne jouèrent que leur finale au boudrome, c'est que nos jeunes y firent une belle démonstration de leur ardeur et de leur esprit sportif : P. BIONDO, CAMPS, Rémy FRAIOLI, GESCHIECK, GRANDIDIER, MARION, P. PANIAGUA, A. SMANIOTTO ainsi que les frères BARIERAND et les frères FACHAUX luttèrent pour s'acheminer vers la finale.

Pour cette ultime partie, M. JECHOUX, Maire adjoint délégué à la jeunesse et aux sports, lança le but et nous vîmes s'opposer les deux doublettes fraternelles. Quatre bons joueurs (déjà, mais oui !) luttèrent, de mène en mène, pour acquérir des points. Partie très intéressante, suivie par un public nombreux et passionné par les renversements de situation, chaque équipe prenant tour à tour la tête. Si, en fin de compte, les frères FACHAUX l'emportèrent et reçurent le challenge des jeunes du Comité des fêtes, leurs adversaires furent à leur hauteur tout au long de cette finale. Tous ces jeunes élèves du Président CHADENIER ont fait honneur à leur paternel directeur.

Ce même 25 juin, la B.S. avait délégué trois quadrettes chez nos amis châtenay-siens : élimination en demi-finale. Par contre, le 2 juillet à Malakoff, E. ARBITTRE, BOISSAY, BIONDO et PANIAGUA enlevèrent le 32 Q.T.C.

Le 5 juillet, nos « super-vétérans », en combats singuliers, se disputèrent leur challenge, créé par notre ami SIMON. Vainqueur en 1971, MARTINEZ ne put cependant résister au déboulé final d'Amédée FRAIOLI, qui l'emporta par 13 à 10.

Le 9 juillet, à Combs-la-Ville (Seine-et-Marne), E. et D. ARBITTRE, JACQUIN et LACOSTE allèrent gagner un 16 Q.T.C., tandis que le 23 juillet (Boule du Plateau de Gentilly, 32 Q.T.C.) Christian BOISSAY, de la B.S., associé au joueur « excellence » TAMBURINI, accédait à la finale qui, d'un commun accord où joua l'amitié entre boulistes, ne fut pas disputée.

Activité soutenue, donc, à la Boule Scéenne qui se maintiendra, tant en organisations qu'en participations, dans les mois à venir.

Informations " Piscine "

Dans notre piscine, cet été, pour garder une tradition, nous avons favorisé les enfants ainsi que les étudiants et familles nombreuses, en délivrant les cartes de dix entrées au prix de 20 F pendant les mois de juillet et août.

Nous avons également pensé aux personnes du troisième âge qui désirent bénéficier des bienfaits de la natation, en leur accordant un tarif de 2 F l'entrée, ceci en toute période de l'année.

Informations " Dauphins "

Horaires

A tous les « Dauphins », et à ceux qui auraient l'intention de le devenir, nous communiquons l'horaire des entraînements et l'horaire « Sport loisir » qui seront instaurés pour l'année scolaire 1972-1973.

Entraînement

LUNDI : 17 h 15 à 18 h 15; 18 h 15 à 19 h 15; 19 h 15 à 20 h 15.

JEUDI : 17 h 15 à 18 h 15; 18 h 15 à 19 h 15; 19 h 15 à 20 h 15.

VENDREDI : 17 h 15 à 18 h 15; 18 h 15 à 19 h 15.

Sport-loisir

La carte du club donnera le droit d'entrée à la piscine, le mercredi de 20 h à 22 h, et le dimanche après-midi.

Françoise Gremion classée 6^e dans les Critériums de France 1972

Après avoir affronté les éliminatoires qui avaient lieu au Stade nautique Georges-Vallerey les 1^{er} et 2 juillet derniers, Françoise GREMION s'est vue qualifiée dans le 200 m quatre nages (filles 1956-57) et « repêchée » dans le 200 m dos où elle avait dépassé de 4/10 de seconde le temps d'engagement.

Un stage de trois semaines organisé par la F.F.N. à Font-Romeu permit à Françoise de parfaire sa forme. Il a été satisfaisant de constater ses progrès au cours des critériums de France qui eurent lieu à Blagnac : elle réalisa 2'54" au 200 m dos et 2'49" 4/10 au 200 m quatre nages.

Nous avons déploré l'absence de Jean-Philippe BESSOND qui, le jour des éliminatoires, était alité avec l'interdiction formelle de nager pendant dix jours. Nous sommes persuadés que lui aussi aurait pu se classer parmi les dix premiers d'une nage de spécialité.

Le Contrôleur Général Genevey



C'est au cœur de l'été que nous avons été douloureusement atteints par la nouvelle du décès du Général GENEVEY.

Certes, nous savions que, depuis de nombreuses semaines, son état de santé laissait à désirer. Il n'avait participé, le 27 mai dernier, à la visite de la maison de Baltard, que grâce à un gros effort de volonté, et n'avait pu assister, le 29 juin, à notre concert inaugural. Mais nous espérions que sa solide constitution et son goût de la vie reprendraient le dessus. Un mal implacable, contre lequel la médecine s'est révélée impuissante, l'a ravi à ses amis, le 23 août, quelques jours après son soixante-dixième anniversaire.

Pierre GENEVEY, né à Pontaubert (Yonne) le 12 août 1902, avait été, très jeune, reçu à l'Ecole normale supérieure d'où il démissionna, à dix-neuf ans, pour se faire recevoir à l'Ecole Polytechnique. Il en sortit officier d'artillerie et fit campagne au Maroc de 1926 à 1928, d'où il rapporta deux citations. Breveté de l'Ecole de Guerre en 1933, il entra à l'état-major de l'Armée. Titulaire de deux nouvelles citations pendant la guerre de 1939-45, il fut admis, après les hostilités, dans le corps du Contrôle de l'Armée, et nommé Contrôleur général. Détaché en 1950 au Secrétariat général de la Défense nationale, il participa comme expert aux négociations du désarmement et fut l'instigateur et le créateur du service national. Peu de temps avant son départ en retraite, en 1967, il avait été promu Grand officier de la Légion d'honneur.

Le Président Masselin



Nous avons appris avec beaucoup de tristesse le décès, survenu le 4 août dernier, de M. Pierre MASSELIN, Président de Chambre à la Cour des Comptes.

Né en 1906, dans l'Oise, le Président MASSELIN était entré en 1928 à l'Administration centrale du Ministère des Finances dont il gravit rapidement tous les échelons : rédacteur, chef de bureau, sous-directeur, puis directeur adjoint à la Direction du Budget, il était nommé, en 1949, Directeur des assurances. En 1955, il entra à la Cour des Comptes en qualité de Conseiller-Maître, l'honorariat du grade de directeur général de ministère lui étant, en même temps conféré. En 1968, il était nommé Président de Chambre à la Juridiction.

Son sens de l'humain, son intérêt pour les questions sociales, sa grande

expérience administrative, sa profonde sagesse avaient conduit les Pouvoirs publics à lui confier, en outre, de multiples et importantes missions.

Il avait été notamment chargé de présider, en 1961, une commission d'étude des problèmes relatifs à l'association et à l'intéressement des travailleurs à l'entreprise et, en 1962, un comité consultatif d'études des aides à la promotion sociale. Il avait également joué un rôle de premier plan dans le comité des « sages » constitué en 1963.

En reconnaissance de ses services, il avait été promu commandeur de l'Ordre national de la Légion d'honneur et dans celui du Mérite.

Aimé et apprécié de tous ceux qui le connaissaient, le Président MASSELIN ne laisse que des regrets dans notre Ville de Sceaux où il habitait depuis 1940, 5, rue Berlioz.

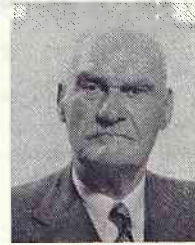
A Mme MASSELIN et à son fils Jean-Pierre, nous présentons nos condoléances émues.

Georges POISSON

Des Scéens à

Ordre national du Mérite

Au grade de Commandeur



M. René RAZEL, entrepreneur de travaux publics, vient d'être promu au grade de Commandeur dans l'Ordre national du Mérite.

Habitant Sceaux depuis quarante ans, grand invalide de guerre, membre actif de l'Association des anciens combattants de Sceaux, Président d'honneur de l'Entreprise RAZEL Frères, Vice-Président honoraire du Syndicat des entrepreneurs de travaux publics, M. RAZEL est une personnalité éminente de l'industrie française.

Les grands travaux de percée de la forêt équatoriale de Douala à Edéa, la construction de 1.700 km de routes sahariennes, de l'aérodrome de Dyabakir, en Turquie, et celle de la route Agaro-Bedelle, en Ethiopie, sont, parmi bien d'autres, des réalisations dues à M. RAZEL qui est un de ceux grâce à qui l'activité de l'industrie française des travaux publics s'est considérablement développée à l'étranger.

Nous sommes heureux de féliciter M. RAZEL pour cette distinction qui, après bien d'autres, récompense son mérite.

Au grade de Chevalier :

M. BEZAGUET Jean, 97, rue Houdan.
M. FALCON Pierre, 2, rue Berlioz.

Ordre des palmes académiques

Au grade de Commandeur

M. KIRSCH Martin, Directeur du Cabinet de M. le Secrétaire d'Etat auprès du Premier Ministre chargé de la Jeunesse et des Sports, 42, avenue Le Nôtre.

Au grade de Chevalier

M. CLOPEAU Georges, Henri, Professeur certifié au Lycée Lakanal, boulevard Desgranges.

M. KUNTZ Maurice, Professeur d'enseignement général de collège, rue Emile-Morel.

Mme QUENET, née POQUET Andrée, Directrice d'école, 2, rue Hippolyte-Boulogne.

Mme SABIN, née BOUILLE Micheline, Directrice d'école, 2 bis, avenue Jules-Guesde.

M. SCHMITT René, Agent Chef au Lycée Marie-Curie.

Mme FABRE, née PAROT Renée, Professeur agrégé au Lycée Marie-Curie.

à l'honneur

Mme NETILLARD, née LE BRETON Suzanne, Professeur agrégé au Lycée Marie-Curie.

M. HAMON Albert, Professeur certifié au Lycée Lakanal.

Mérite agricole

Au grade d'Officier

M. ARNABOLDI Jean-Dominique, Journaliste, 2, allée Désirée-Clary.

Médaille d'honneur du Travail

Médaille d'argent

M. Jean AUMASSON, 15, rue Paul-Couderc - M. Maximilien BERLANDA, 13, rue des Mésanges - M. Robert BLANPAIN, 7, rue Marc-Sangnier - Mlle Odette DAMIE, 3, rue Paul-Langevin - M. Michel DELATTRE, 13 bis, rue de la Chrétienté - Mlle Madeleine DEMONT, 11, rue des Filmins - M. Esteban DE SAN JULIAN, 3, rue des Mésanges - M. Pierre DESSAUVAGE, 3, allée des Troènes - M. Pierre FILLAUD, 37, allée de Trévisse - M. Serge GAILLARD, 47, rue de Bagneux - M. Bernard GESCHIECK, 2, rue du Docteur-Lequeux - M. Roger GUILARMOIS, 13, rue des Mésanges - M. Gérard HENNEQUIN, 30, avenue de la Gare - M. Maurice LABBE, 1, rue Alain-Fournier - M. Henri LALANDE, 19, rue Jean-Giraudoux - M. René LASCOLS, 16, rue Alain-Fournier - Mlle Micheline LE JONCOURT, 3, rue des Filmins - M. François LE MERDY, 4 bis, boulevard Desgranges - M. Henri LEROUX, 21, rue Jean-Louis-Sinet - M. André LEROY, 12, boulevard Desgranges - M. Claude MALLET, 49, rue de Bagneux - Mme Lucienne MUTREL, 2, rue du Docteur-Roux - Mme Jeanne NEIGE, 5, rue des Aulnes - M. Robert PAPELOFF, 11, rue des Imbergères - M. Joseph RAVON, 23, rue des Aulnes - Mlle Christiane RENAULT, 35, rue des Ecoles - Mme Félix ROCHEUX, 3, rue Marc-Sangnier - M. Jean VERCAIGNE, 28, avenue Jean-Perrin.

Médaille de vermeil

M. Roger BLANCHET, 3, rue de Fontenay - M. Jean-Baptiste CARNOY, 3, rue Saint-Saëns - M. Marcel HELAS, 47, avenue des Quatre-Chemins - M. Henri LANLANDE, 19, rue Jean-Giraudoux - M. Marcel LECOCQ, 13, rue des Filmins - M. André LEROY, 12, boulevard Desgranges - M. Léon LE SELLIN, 11, rue Marc-Sangnier - M. Georges LOISEAU, 55, rue Houdan - Mlle Simone LOMBARD, 140, avenue du Général-Leclerc - M. Robert MOREAU, 5, rue Marc-Sangnier - Mme Lucienne MUTREL, 2, rue du Docteur-Roux - M. Raymond PINET, 4 bis, boulevard Desgranges - Mme Albert RIOU, 13, rue des Aulnes - M. René SAUSSINE, 15, rue des Coudrais - M. Roger VILLOUVIER, 16, rue du Docteur-Thore.

Médaille d'or

M. Ernest PATIN, 42, rue Madeleine-Crenon - M. Roger RAYNAUD, 3, avenue Paul-Langevin.

Révision annuelle des listes électorales

La révision des listes électorales a lieu du 1^{er} septembre au 31 décembre inclus.

L'inscription sur les listes électorales est obligatoire.

Conditions à remplir :

● être de nationalité française (les naturalisés ne deviennent électeurs qu'à l'expiration d'un délai de cinq ans après leur naturalisation);

● être majeur (avoir vingt et un ans avant le 1^{er} mars 1973) ou avoir accompli un an de service national obligatoire (pour les jeunes gens ayant devancé l'appel ou engagés);

● posséder son domicile réel dans la commune ou :

— y avoir sa résidence réelle et effective de six mois avant le 1^{er} mars 1973;
— être inscrit pour la cinquième fois

sans interruption au rôle d'une des quatre contributions directes;

— y exercer en qualité de fonctionnaire public assujéti à résidence obligatoire.

Pièces à fournir :

● livret de famille, carte d'identité ou passeport en règle;

● livret militaire pour les jeunes de moins de vingt et un ans ayant accompli un an de service militaire à la date de leur inscription sur les listes électorales;

● justification du domicile à Sceaux (quittance de loyer, de gaz et électricité, téléphone, etc.).

Se présenter au Secrétariat de la Mairie, au rez-de-chaussée, le lundi de 13 h 30 à 17 h 45, du mardi au vendredi de 8 h 30 à 12 heures et de 13 h 30 à 17 h 45, le samedi de 8 h 30 à 12 heures.

Une permanence sera assurée de 14 h à 18 h, tous les samedis du mois de décembre.

Orientation judiciaire

Il est signalé qu'un Service d'orientation judiciaire fonctionnera **chaque jeudi, de 15 h 30 à 19 heures** dans les locaux de l'Ancienne Mairie, 68, rue Houdan, **à partir du 19 octobre 1972.**

Ce service est chargé :

— d'accueillir les personnes qui ont besoin des services judiciaires;

— de leur indiquer la marche à suivre pour faire valoir leurs droits en justice et pour régulariser des situations nécessitant l'intervention des tribunaux;

— d'établir les liaisons nécessaires avec les services sociaux du département et les tribunaux voisins;

— de les diriger enfin vers les services, les magistrats et les auxiliaires compétents.

La consultation juridique donnée le premier vendredi de chaque mois de 18 à 20 heures et le dernier mardi de chaque mois, de 9 à 11 heures, continue de se tenir à la Mairie.

Permanences

de M. Mazeaud, Député

M. Pierre MAZEAUD, Député de la 12^e Circonscription des Hauts-de-Seine, reçoit sur rendez-vous les lundis, mardis et samedis, de 15 à 19 heures, à son domicile, 98, rue Pierre-Brossolette, à Châtillon-sous-Bagneux (Tél. 736-04-85).

D'autre part, il tiendra une permanence à la **Mairie de Sceaux**, de 17 heures à 19 h 30, les vendredis 3 novembre et 8 décembre 1972.

Un bel acte de probité

Vendredi 1^{er} septembre, 16 heures, rue Houdan, à hauteur du parking Penthièvre, M. Bi..., jardinier à Sceaux et Gilles Ba... (12 ans) voient un couple, sortant vraisemblablement de la banque voisine, regagner sa voiture, y monter en oubliant de reprendre un sac à main déposé un instant sur la carrosserie et partir en direction de la rue de Penthièvre sans s'apercevoir de la chute du sac.

Le temps de ramasser le sac, la voiture était déjà trop loin pour que les cris des deux témoins puissent être entendus.

Gilles ayant entrepris de rattraper la voiture à la course, y parvint avec la complicité du feu tricolore du carrefour Penthièvre et les occupants de la voiture ne réalisèrent tout à fait ce que signifiait le « *votre sac, votre sac* » de Gilles que lorsque M. Bi... arriva avec l'objet trouvé qui leur fut aussitôt remis.

Une petite tape amicale sur l'épaule de M. Bi..., un « *merci, vous êtes bien gentils* » suivi de « *c'est qu'il y a 800.000 francs* (anciens, peut-on supposer) *là-dedans* » et voilà, c'est fini...

Peut-être pas, car nous tenons l'adresse de M. Bi... et de Gilles à la disposition des propriétaires du sac pour qu'ils puissent enfin leur faire parvenir le petit mot de remerciement qu'ils leur ont écrit le soir même.

En tous cas, bravo à M. Bi... et à Gilles pour ce geste de probité si spontané.

Société Ameublement Décoration 660-03-94



RIDEAUX
TENTURES MURALES
TAPISSERIE
REPRODUCTION
DE MEUBLES ANCIENS

J.-P. Beauhaine et L. Pouzadoux
Décorateurs A.E.E.B.

3, rue du 8-mai-1945 - BOURG-LA-REINE

Cours CONDORCET

Madame SOLÉ Directrice
SECRETARIAT - COMPTABILITE
LANGUES ETRANGERES
SECRETARIAT BILINGUE
MECANOGRAPHIE - PERFORATION
B.E.P. - C.A.P.
114, av. du Général-Leclerc - Bourg-la-Reine
Tél. : 702-06-87

CHAUFFAGE CENTRAL
CHARBON - GAZ - MAZOUT
PLOMBERIE - COUVERTURE

J. J. ROCHE

25, rue des Clos-St-Marcel
SCEAUX
Tél. 702-60-10

ENTREPRISE CAPRON

MAÇONNERIE — BETON ARME

MENUISERIE

SPECIALISTE DE TOUS TRAVAUX
DE TRANSFORMATIONS

8, boulevard Desgranges
92 - SCEAUX ☎ 702-01-42

ECOLE POLYTECHNIQUE FEMININE

ECOLE DES FEMMES INGENIEURS

Ecole reconnue par l'Etat (décret du 12 février 1943)

3 bis, rue Lakanal / ☎ 660-33-31 / 92-SCEAUX

Code postal : 92330

Une seule section :

INGÉNIEURS (3 options en 4^e année)

ÉLECTRONIQUE, AÉRO-SPATIALE,

ET INFORMATIQUE

Durée des études : quatre ans

Sanction des études : diplôme d'Ingénieur
reconnu par l'Etat (14 juin 1938)

— Le concours a lieu en mai pour les élèves de terminales, C, E ou D. L'école admet sur titre en 1^{re} année les étudiantes ayant suivi 1 an de math. physique à la faculté. (Dans la limite des places disponibles).

Pépinières CROUX

46, rue de Châteaubriand, à CHATENAY-MALABRY

Tél. : 350-56-60 et 702-04-06

LIBRE-SERVICE DE LA PLANTE EN TOUTES SAISONS • DANS LEUR PLANTARIUM (fermé dimanches et fêtes)

Période du 21 mai au 20 août 1972

NAISSANCES

Nicolas, Henri, Jurgen BRISSET - Romain BOUTIN - Vincent, Christian, Marie DELARUE CLIQUET - Stéphane, Julien, Guy BERTRAND - Vincent, Stéphane, Christophe DELAHAYE - Carine, Hanitra ROANOANAIVO - Stéphane, Hervé, Didier FERMI - Anne de RATULD - Hervé CROLA - Julien, Christian, Alain SCHAEFFER - Stéphane, Pierre, Théodore BAKIS - Fabienne, Thérèse, Marie DOUGNY - Alexandre BOISSAY - Emmanuel, Claude ANDREANI - Sabine, Eugénie, Jeanne, Collette RICCARDI - Marc, André DALBY - Cécile, Anne DALBY - Sandra, Sylvie, Barbara RIBES - Michel, Jackie, Gérard MARTIN - Christophe SAZIO - Frédéric, Philippe, Marie CLARET - Richard, Bruno CARNUS - Patrick, Gabriel, François PONNAU - Nicolas, Jacques, Henri NOZAI - Yves, Thomas HODGES - Stéphane, Jacques, Bernard PLANGER - Myriam CATTIN - Nolwenn, Sylvaine KERHOAS - Diane, Claire, Andrée MOURY - Magali, Marie-Louise, Renée RONCERET - Karine, Eliane, Patricia COCHEN - Carine, Michèle, Georgette RIVASSEAU - Nicolas, Alain, Jean-Pierre ESPAGNET - Valérie, Odette, Geneviève FOLLIN - Sébastien, Francis, Ambroise DISCHERT - Alexandre, Julien KIRSCH.

MARIAGES

Jean, Henri, Gabriel TECHENET et Pascale PENNAFORTE - Joseph TOUBERT et Victorine, Carmen PETIT - Christian, Fernand, Aimé MARC et Claire, Lucienne PÉRIÉ - Philippe, Joseph, Yves BERLIE et Annie, Madeleine FOLLIOT - Marc, Marie, Henriette, William VAN YSENDYCK et Nicole, Henriette DELNAUD - Daniel, Jean, Robert MONVOISIN et Viviane, Alberte, Paulette KELLER - Martial, Claude de VAUBOREL et Michèle, Marie-France LESAGE - Alain, Raymond, Paul CHANEL et Mariame, Hélène BONNELLE - Michel, Pierre, Fernand SIEGLER et Dominique, Suzanne, Marie BOUSQUET - Maciej, Jan LITWIN-STASZEWSKI et Evelyne, Thérèse, Hélène PIGOT - Gérard, Jean MARCHOIS et Danièle, Nicole SEPTFONS - Christian ROUY et Dominique, Laure BERJAT - Raymond, Lucien PATINOT et Ruriko KIRIYA - Guy, Bernard, Emile BARBERO et Marie-Madeleine, Ginette SORBIER - Raymond, Vincent GARCIA et Martine, Yvonne FOURREY - Charles, André, Yves de BIGAULT CASANOVE et Elisabeth, Anne-Marie, Thérèse BAUDENS - Alain KIND et Michèle, Marie, Jeanne ARRETCHE - Bernard, Antoine, Guillaume DE BRUYN et Anne, Marie, Catherine LACHAISE - Claude, Paul CHATEL et Hélène, Marie, Angèle GOE-NEUTTE-LEFÈVRE - Alain, Pierre, Robert CHASSETUILLIER et Marie-Thérèse GARY - Alain, Maurice LEGRAND et Françoise, Noëlle BERNARD - Jean, François, Marie PARENT et Marie-Françoise LESUEUR - Bruno, Adhémar, Alexandre LACAZE et Marie, Claude, Brigitte LEFEBVRE - Pierre, Marie, Jacques MA-

THA et Geneviève, Marie-Louise, Madeleine GUICHARD - Pascal, François, Pierre GIARD et Chantal, Monique, Jacqueline STEVERLYNCK - Jorge PASCUAL Y PLANA et Chantal, Anne, Marie MOUSSON - Michel, Claude RASTELLI et Catherine, Edwige CHARPIGNY - Daniel, Angélo, Louis LE SAULNIER et Nicole, Jacqueline, Victoire PERICA - Patrick, Guy, Albert LEFEBVRE et Anne-Bérangère, Marie-Pierre BLOCH - Bernard, Pierre GRYNKO et Henriette, Françoise DE VEYSSIERE - Joseph, Francis ROYER et Loetitia ANGIBAUD - Michel, Jean, Louis FAURE et Françoise, Laure, Marcelle RIGOLLET - Dominique, René, Emile VITOU et Monique, Renée, Louise SAVANNE - Jean-Michel MAILLOT et Marie-Christine LIEBERT - Yvon, Michel, André MARTIN et Françoise, Mauricette, Josiane LE GARS - Daniel, Jean DAZET et Danielle, Marie-José, Nicole GENAUD - Philippe, Henri, Edmond JOCTEUR-MONROZIER et Dominique, Janine, Lucienne VERGEOT - Jean KAFFMANN et Axelle, Josée, Florian GAIA - Michel, Henri BIZET et Nicole, Marie-Paule, Marcelle MOUROT - Claude, Jean, Raoul GAULTIER et Michèle, Renée, Paule KIEN - Jacques, Pierre CHAPUIS et Marie-Paule CUENCA - Jean-Claude CHUITON et Arlette, Gabrielle, Lucienne PASQUEREAU - Patrick, Jean, Jacques ARNAUD et Monique, Hélène, Marguerite SARFATI - Giorgio, Primo FONSA TO et Thérèse, Marie-José PRUDHOMME - Willy, Claude PERRAUD et Françoise, Marguerite-Marie LECLERCQ - Jean-Marc RENAUDIN et Nicole, Marie, Jeanne BARTHE - Alain, Joseph, Léopold RENNE et Maryvonne, Micheline SABIN - Jean-Pierre GARSON et Françoise, Jeanne, Marthe PAYEN - Charles, François GARSJ et Michèle, Hélène, Bernadette BROSET - Jean, Robert, Marie CHABROL et Marie-Thérèse, Michelle BRUNEAUT - Jean, Claude ANGELI et Marie-Noëlle DELATTRE - Dominique, Georges, Maurice POUGET et Jacqueline LE VAN QUYEN.

DECES

Séverin MANDAGARAN - Marguerite LARONZE veuve PAQUET - Denis, Joseph, Marie FLOHIC - Maria, Victorine GARDEY veuve RIGAUD - André, Yves, Francis MEUNIER - Jean, Pierre LASPEYRES - Marie, Modeste LAIZET veuve BADOE - Jean, Auguste, BOURLON - Jean, Joseph, Charles RINGENBACH - Louise WAROT épouse BRECKLÉ - Adeline, Anna NOUSBAUM veuve BEAU - Fernand, Georges, Auguste, Adrien BOSTYN - Gustave COLIN - Charles, Georges FOUR - Paul, Henri DUQUESNE - Semtob, Gaston ADIDA - Eugène, François GENNEQUIN - Geneviève, Julienne, Laurence MOREAU épouse CHEISSOUX - Lucie, Marie, Louise RUEL veuve BELNA - Ernest, Georges, Marcel GOURDON - Abel, Mansuy RICHARD - Achille, Alphonse MASSELIN - Louisa, Sidonie GLORIAN veuve LHERBIER - Victor, Gaston

BLAISE - Anne, Marie, Suzanne LAURENT veuve POULET - Ludovic, François GUICHARDON - Lucien BAZIN - Germaine, Renée PROVOST - Joseph, Constant, Gustave LECOCQ - Florine, Berthe, Joseph DEMAGNY épouse DELCROIX - Andrée, Jeanne, Louise, Joséphine AMIOT veuve JARY - Jeanne, Emilie, Edmée WEERTS veuve AURICOSTE - Marcel, Jean, Marie BATIFOL - Anna, Maria BLEIGER épouse JOUCLA - Marguerite, Clémentine VERRIER veuve GUERRE - Sylvie, Marguerite BERTEAUX - Pierre, Isaïe, Marius MASSELIN - Henriette, Octavie TOUZELIN veuve DEGONDE - Berthe, Victorine GOBÉ veuve MEYER.

Personnes décédées en dehors de Sceaux, n'y étant pas domiciliées, et inhumées au cimetière communal dans leur caveau de famille

Mme Marie KLEIN veuve COURTOIS, décédée le 31 mai 1972 à Draveil - M. Raphaël CAPPELLA, décédé le 1^{er} juin 1972 à Paris-8^e - Mme Odette PEAUDERERE épouse ROBERT, décédée le 7 juin 1972 à Paris-12^e - M. Lucien CHERRIER, décédé le 25 juin 1972 à Paris-14^e - M. Jules CAUMEIL, décédé le 3 juillet 1972 à Draveil - Mme Françoise SZYFNER, épouse KOWALKOWSKA, décédée le 10 juillet 1972 à Champlan - M. Jacques MONTOY, décédé le 7 juillet 1972 à Paris-12^e - M. Charles GAUTHIER, décédé le 27 juillet 1972 à Châtenay-Malabry.

Reprise de terrains dans le cimetière communal

Le Maire de Sceaux informe la population qu'en vertu de l'arrêté municipal du 30 septembre 1972, il sera procédé, à partir du 1^{er} janvier 1973, à la reprise des concessions ci-après :

- concessions gratuites de cinq ans, délivrées avant le 1^{er} janvier 1968,
- concessions décennales, délivrées avant le 1^{er} janvier 1961,
- concessions trentenaires, délivrées avant le 1^{er} janvier 1941,

qui n'auront pas fait l'objet d'un renouvellement.

Les monuments et objets funéraires existant sur ces sépultures resteront à la disposition des familles pendant un an et un jour.

Etat civil

La loi du 3 janvier 1972 sur la filiation est entrée en vigueur le 1^{er} août 1972.

Elle modifie de façon fondamentale un grand nombre de règles traditionnelles en matière d'état des personnes et entraîne dès lors des changements appréciables en matière d'Etat Civil.

Pour tous renseignements, s'adresser à la Mairie - Secrétariat de l'Etat Civil - Rez-de-Chaussée - Première porte à droite.

Collection de prêt à porter pour jeunes filles et dames

TAILLES DU 36 AU 46



*Madame Edmée Bedok
et la société Foncitez*

seraient heureux de vous recevoir à leur nouvelle boutique

POINT 106

106, RUE HOUDAN - 2, AVENUE DE CAMBERWELL - 92-SCEAUX Téléphone 702-13-64

SOFRAPEINT

10, place du Général-de-Gaulle - SCEAUX

Au fond de la cour

PAPIER PEINT COLLEC. 72-73

INALTERA - LEROY - ESSEF - RACORAMA - DUMAS - VYMURA
MAY-FAIR - GIM TOP - FOLLOT - WEEK-END - VENILIA - JAPO
NAIS, etc.

Remise 10 - 20 - 30 %

PEINTURE **CORONA-AVI**

Remise 20 %

LOCATION DE MATERIEL - MIROITERIE
TOUT POUR LE BRICOLAGE
CONSEILS PAR SPECIALISTES

Service de garde des médecins

Du dimanche 1^{er} octobre au dimanche 31 décembre 1972

Octobre

Dimanche 1^{er} octobre :	
Dr VUONG, 10 et 12, avenue Jean-Perrin	702-26-82
Dimanche 8 octobre :	
Dr LE VAN GUYEN, 31, rue du Docteur-Roux	660-81-31
Dimanche 15 octobre :	
Dr GALVIN, 53, avenue Georges-Clemenceau	702-38-38
Dimanche 22 octobre :	
Dr PERIE, 31, rue des Pépinières	702-65-48
Dimanche 29 octobre :	
Dr RENAULT, 112 bis, rue Houdan	702-19-93

Novembre

Mercredi 1^{er} novembre :	
Dr VUONG, 10 et 12, avenue Jean-Perrin	702-26-82
Dimanche 5 novembre :	
Dr BESNARD, 46, avenue du Président-Roosevelt	702-02-45
Samedi 11 novembre :	
Dr BLANC, 81, rue Houdan	702-17-28

Dimanche 12 novembre :	
Dr BOUIN, 101, rue Houdan	702-40-46
Dimanche 19 novembre :	
Dr GALVIN, 53, avenue Georges-Clemenceau	702-38-38
Dimanche 26 novembre :	
Dr LE VAN GUYEN, 31, rue du Docteur-Roux	660-81-31

Décembre

Dimanche 3 décembre :	
Dr MOUROT, 5 et 7, avenue des Quatre-Chemins	350-17-36
Dimanche 10 décembre :	
Dr PERIE, 31, rue des Pépinières	702-65-48
Dimanche 17 décembre :	
Dr RENAULT, 112 bis, rue Houdan	702-19-93
Dimanche 24 décembre :	
Dr VUONG, 10 et 12, avenue Jean-Perrin	702-26-82
Lundi 25 décembre :	
Dr BESNARD, 46, avenue du Président-Roosevelt	702-02-45
Dimanche 31 décembre :	
Dr BLANC, 81, rue Houdan	702-17-28

Changement d'adresse : Docteur Jean VARCHAVSKY, 8 bis, avenue Charles-Péguy, à Sceaux.

CLINIQUE DES HAUTS-DE-SEINE

17, av. du Bois

CHATENAY-MALABRY - 92

- Dialyse Reinal
- Chirurgie générale
- Médecine
- Electro-radiologie
- Analyse médicale
- Kinésithérapie - Massage

Tél. 660-01-23

(six lignes groupées)

Service des urgences et
ambulances assuré jour et nuit

CLINIQUE CONVENTIONNEE AVEC SECURITE SOCIALE ET MUTUELLES

Centre de Balnéothérapie de BOURG-LA-REINE

Agréé Sécurité Sociale - Conventonné tiers payant M.G.E.N. - Mutuelles - R.A.T.P.

PISCINE AGREEE — CHAUFFEE ET TRAITEE

- Rééducation fonctionnelle et massages en grande piscine chauffée.
- Lances au jet à température et pression variables . Jet carbo-gazeux .
- Piscine d'évolution de grands handicapés.
- Cures thalassothérapeutiques - Hydrothérapie rhumatismale.
- Massothérapie chinoise - RELAXATION - YOGA.
- Gymnastique médicale infantile, correctrice et orthopédique.
- Boues et électricité médicales.
- Traitements spéciaux cellulite au jet - Ionothérapie.
- Gymnastique en groupe.

Kinésithérapeutes rééducateurs
diplômés d'Etat
Sur rendez-vous et à domicile

159, avenue du Général-Leclerc

(Nationale 20)

92 - BOURG-LA-REINE

Tél. : 350.63.79

radio

SANTE

NUIT

CONFORT

et

SERVICE

JOUR

Vente et location de cannes et béquilles — Matériel médical

175, rue de la Porte-de-Trivaux ~ CLAMART

TOUTES DISTANCES

AMBULANCES MUNICIPALES

736.69.22



Seule société agréée pour les transports des malades, indigents, relevant des bureaux d'aide sociale des communes

PÉDICURE MÉDICALE

Diplômée d'Etat

M^{lle} J. CHASSAGNE

Tél. 350-00-32 - 20, av. de la Gare
Sur rendez-vous. Fermé le vendredi

AGENCE « SCEAUX - PARC »

Conseiller immobilier agréé S.N.P.I. et F.F.P.I.C.

60 bis, av. Franklin-Roosevelt (près Eglise) - 92-SCEAUX

Tél. : 350-34-14 et 660-15-72

Promotion - Location - Gérance - Lotissements

MIROITERIE 102

DUAN Raymond

Vitrierie détail

La glace et le verre dans toutes leurs applications

Ateliers et bureaux :

102, avenue Aristide-Briand - ANTONY - 606-09-66

BOUTIQUE D'EXPOSITION

ARTICLES DE CADEAUX

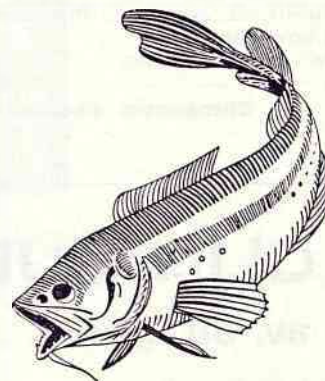
ENCADREMENTS ET MEUBLES DE STYLE

Dépositaire : CHRISTOFLE

29, avenue Aristide-Briand

Poissonnerie AUBIN

Toute la Marée en première qualité



17, rue Houdan - 92 - SCEAUX — Tél. : 350-08-24

PEDICURE - PODOLOGISTE

Diplômée d'Etat

Mme GREMION-DELAGARDE

27, AVENUE DU PLESSIS

Tél. : 660-32-71

Sur rendez-vous

CLINIQUE DE L'HAY-LES-ROSES

CHIRURGIE GENERALE ET SPECIALISEE

ORTHOPEDIE - ACCOUCHEMENT

GYNECOLOGIE · RADIOLOGIE

REEDUCATION FONCTIONNELLE

15, rue des Tournelles - Tél. : 702-85-50
94-L'HAY-LES-ROSES

**Faites confiance
aux annonceurs
de ce bulletin**

Clinique des Vallées

6, rue des Vallées - 92-CHATENAY-MALABRY

- maternité
- chirurgie gynécologique
- radiologie
- laboratoire d'analyses
- kinésithérapie

☎ 702-63-77 +
350.22.00

METRO : Ligne de Sceaux, Stations : Robinson ou Sceaux
AUTOBUS : 194-198. Stations - Petit-Châtenay ou Mairie
de Châtenay.
179. Station : Les Vallées.

Clinique du Bois de Verrières

66, rue du Colonel-Fabien

92-ANTONY

- chirurgie générale
- chirurgie des enfants
- chirurgie digestive
- urologie
- orthopédie
- gynécologie
- service d'urgences
- radiologie
- laboratoire d'analyses

☎ 666-04-72

METRO : Ligne de Sceaux. Station : Antony
AUTOBUS : 196. Station : F.-Folé ou J.-Périn.
179. Station : Sully-Prud'homme.

Cliniques placées sous la même Direction, conventionnées avec S.S. et principales Mutuelles

Service de garde des pharmaciens

Du dimanche 1^{er} octobre 1972 au lundi 1^{er} janvier 1973

Octobre

Dimanche 1^{er} octobre : M. VARIN, 45, rue Houdan	702-00-91
Dimanche 8 octobre : M. LEBLANC, 51, rue de Bagneux	702-10-59
Dimanche 15 octobre : Mme MATHA, 144 bis, avenue du Général-Leclerc	350-03-00
Dimanche 22 octobre : Mlle LACOUR, 127, rue Houdan	702-00-76
Dimanche 29 octobre : Mme LAVERDET, 106, rue Houdan	702-00-62

Novembre

Mercredi 1^{er} novembre : Mme MOUIEL, 43, rue des Coudrais	702-40-44
Dimanche 5 novembre : Mlle WEBER, 7, avenue des Quatre-Chemins	702-16-12
Samedi 11 novembre : M. VARIN, 45, rue Houdan	702-00-91
Dimanche 12 novembre : M. LEBLANC, 51, rue de Bagneux	702-10-59

Dimanche 19 novembre : Mme MATHA, 144 bis, avenue du Général-Leclerc	350-03-00
Dimanche 26 novembre : Mlle LACOUR, 127, rue Houdan	702-00-76

Décembre

Dimanche 3 décembre : Mme LAVERDET, 106, rue Houdan	702-00-62
Dimanche 10 décembre : Mme MOUIEL, 43, rue des Coudrais	702-40-44
Dimanche 17 décembre : Mlle WEBER, 7, avenue des Quatre-Chemins	702-16-12
Dimanche 24 décembre : M. VARIN, 45, rue Houdan	702-00-91
Lundi 25 décembre : M. VARIN, 45, rue Houdan	702-00-91
Dimanche 31 décembre : Mme MATHA, 144 bis, avenue du Général-Leclerc	350-03-00

Janvier

Lundi 1^{er} janvier 1973 : Mme MATHA, 144 bis, avenue du Général-Leclerc	350-03-00
---	-----------

MASSAGES, REEDUCATION, GYMNASTIQUE MEDICALE, GYMNASTIQUE DE GROUPE, HYDROTHERAPIE, INFIRMIERE, PEDICURIE, SAUNA, PODOLOGIE, ELECTROTHERAPIE

Centre Médical de Rééducation Fonctionnelle

Mrs. CHEVALIER-CHAUMARD

Conventionné par les Mutuelles des Fonctionnaires et Agents de l'Etat — M.G.E.N. — P.T.T. — ARMEE...

10, boul. de la République / Fontenay-aux-Roses
☎ 350-61-05

Clinique de l'Assomption

CONVENTIONNÉE S.S. - S.N.C.F. - R.A.T.P. ET PRINCIPALES MUTUELLES

*CHIRURGIE GÉNÉRALE ET DIGESTIVE - UROLOGIE ET GYNÉCOLOGIE
RADIOLOGIE - CHIRURGIE OSSEUSE - LABORATOIRE D'ANALYSES*

24, avenue Victor-Hugo - 92 - Bourg-La-Reine - Tél. 702.07.99 & 350.18.40

Cabinet Paramédical des Paradis

15, rue des Paradis ~ 92 - FONTENAY-AUX-ROSES
(près de l'Eglise des Blagis)

☎ Jour : 660-31-15
Nuit : 660-09-76

KINESITHERAPIE M. A. GAIMARD

Massages - rééducation - gymnastique médicale - fangothérapie - électrothérapie

INFIRMERIE Mme C. COYERE

piqûres - pansements - perfusions - prélèvements de laboratoire - gardes de jour et de nuit - toilettes - soins aux grands malades et aux nouveaux-nés

PEDICURIE Mlle B. RIGOLET diplômé d'Etat

Cabinet ouvert tous les jours de 9 heures à 20 heures
PRATICIENS CONVENTIONNES, AGREES S.S. - MUTUELLES : S.N.C.F., R.A.T.P., A.M.G.
TOUS SOINS A DOMICILE



office régional de l'habitat

AGENT IMMOBILIER AGRÉÉ

153, av. du Général-Leclerc - 92-BOURG-LA-REINE
☎ 660-44-66

Constructions traditionnelles de maisons individuelles

VENTES
LOCATIONS
CONSTRUCTIONS
NEUVES



Caisse garantie
F N A I M

SOUSCRIPTION PARC DE SCEAUX

Pt imm. 4 étages gd stg, balc., studio à partir de 47.000 F, 2 pces et 3 pces. Prix fermes.

SCEAUX CENTRE M°
Sup. LIV. triple balc. + 3 ch., calme, gd cft, radiat., moquette, lux. s. de bns + cab. toil., pt imm. nf gd stg + garage. 175.000 F longs crédits.

M° SCEAUX ROBINSON
Coquet pt imm. nf ds verd. B. séjour, balc., 3 ch. gd cft, rad., park. Except. : 110.000 F, 16.000 C.F. Longs crédits.

SCEAUX METRO

Luxueux imm. neuf, 3° et dernier étage, asc., gd balc. sud, vaste Liv. + 2 ch super cft, garage compris. 255.000 F ss frais. Crédit 20 ans.

M° PARC DE SCEAUX

Sup. liv. dble loggia vue sur parc, 3 ch., s. de bns + s. d'eau, belle cuis., plac. park., imm. nf pierre gd stg, calme. 210.000 F. Crédit 20 ans.

BOURG-LA-REINE CALME
Magn. appt hall LIV. DBLE, balc., 2 ch, s. de bns marbre, gde cuis., ch. cent., radiat., pt imm. neuf, hall marbre, verd. Except. 162.000 F. Crédit 20 ans.

ANTONY M°

Magn. LIV. DBLE, 2 balc., 3 ch, gd cft, séchoir charmant, pt imm. nf ds petit parc, ch. serv. poss. 162.000 + 11.000 C.F. Crédit 20 ans.

FONTENAY-AUX-ROSES M°
B. séjour terrasse 3 ch, gd cft, radiat., décoration, moquette, luxueux pt imm. nef, calme et verd., park. 190.000 F. Longs crédits.

SCEAUX CHATEAU

B. séj., balc., 4 ch. s. parc, hall, gd cft, imm. nf beau stg., asc. 252.000 F. Longs crédits.

SOUSCRIPTION PAVILLONS

« ILE DE FRANCE », construction traditionnelle de gde qualité, LIV. DBLE 4 CH, 2 bns, belle cuis., garage, livrés « PRETS A VIVRE » FIN 1972 avec terrain. 220.000 F TTC. Tous crédits.

L'HAY-LES-ROSES ROSERAIE

Beau PAV. cossu état neuf, LIV. DBLE, 4 ch, 2 bns, belle cuis., ss-sol, garage, charm. jdin. 259.000 F. Longs crédits.

SCEAUX M°

B. pav. excel. état, 4 p., tt cft, ch. cent. gaz, gd garage, jdin 180.000 F. Longs crédits.

PETITES ANNONCES — SCEAUX — PETITES ANNONCES — SCEAUX — PETITES ANNONCES — SCEAUX

Immobilier

A vendre villa parc de Sceaux 480.000 F, sous-sol aménagé gar. 2 v., chauff. mazout, w.-c. r.-de-ch. surél, hall, 4 p. c. s.-b., w.-c., pend. Tél. 1 ét. grande chambre, lav., w.-c., gren., moellon. Jard. 325 m2 plein sud. Tél. : 702-17-41.

Recherche location studio 450 F maximum. Tél. 350-47-38.

Etudiant architecture cherche pour rentrée 72 chambre de service 15° ou 16° arrondissement. Lavabo, possibilité douche à l'étage, non meublée, 250 F maxi.

Part. cherche Sceaux ou environs terrain à bâtir ou pav. 4-5 pièces. Tél. : Leclerc 656-28-15.

Demandes d'emploi

Cours de rattrapage et de réadaptation scolaire, préparation au certificat d'études. Rentrée 1^{er} octobre 72. Surveillance études. Tél. : 350-49-33.

Retraité recherche emploi travaux divers à temps partiel. Tél. : 660-59-68 M. Bozee.

B.M.I. — SCEAUX

Insertion gratuite - Insertion payante (Rayer la mention inutile)

ANNONCE

Texte :

Nom :

Prénom :

Adresse :

Téléphone :

A découper et à adresser à DIEP
37, rue de Châteaudun, Paris-9°

Date :

Signature

Le Directeur de la publication : Pierre Monceaux

elf

STATION SERVICE "LA RESIDENCE"

Gérant : J. GROLIER

SPECIALISTE PEUGEOT

Lavage — Graissage - Pulvérisation

Avenue Paul-Langevin - SCEAUX ☎ ROB. 85-23

Votre moteur chauffe, faites-le détartrer avec

La machine spéciale LAV'RA'MON

Ets ORTIN

Anciennement GELIN

Tapiserie - Literie - Décoration - Moderne Style

REFECTIONS

SOMMIERS ET MATELAS DANS LA JOURNEE

15, avenue Georges-Clemenceau - 92-SCEAUX

Tél. : 702-17-67

Les annonceurs de notre bulletin
vous conseilleront
et vous guideront utilement

A qualité égale, aux meilleurs prix.

La Hutte

ANTONY massy SPORTS

VETEMENTS - SPORTS - CAMPING

LOCATION SKIS - CHAUSSURES

TENNIS EQUITATION

31, avenue de la Division-Leclerc

92-ANTONY

Tél. : 666-02-13

TÉLÉ-BLAGIS

Centre commercial des Blagis

(Terminus autobus 188)

92-SCEAUX

Tél. 350-15-00

Dépositaire officiel : PHILIPS

PATHE MARCONI

CONTINENTAL-EDISON - BRANDT

CALOR - MOULINEX - KRUPS

TORNADO, etc.

Service après-vente assuré par nos techniciens

SIREINE AUTOMOBILE

VOTRE
CONCESSIONNAIRE

PEUGEOT

Exposition permanente voitures neuves et d'occasion

MECANIQUE

TOLERIE

PEINTURE EN CABINE

STATION-SERVICE

LAVAGE RAPIDE

4000 M² à votre service

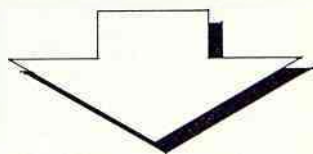


12 à 14, avenue du Général-Leclerc - nationale 20 — 92 340 BOURG-LA-REINE

☎ 350-48-40



MULTI-SCEAUX

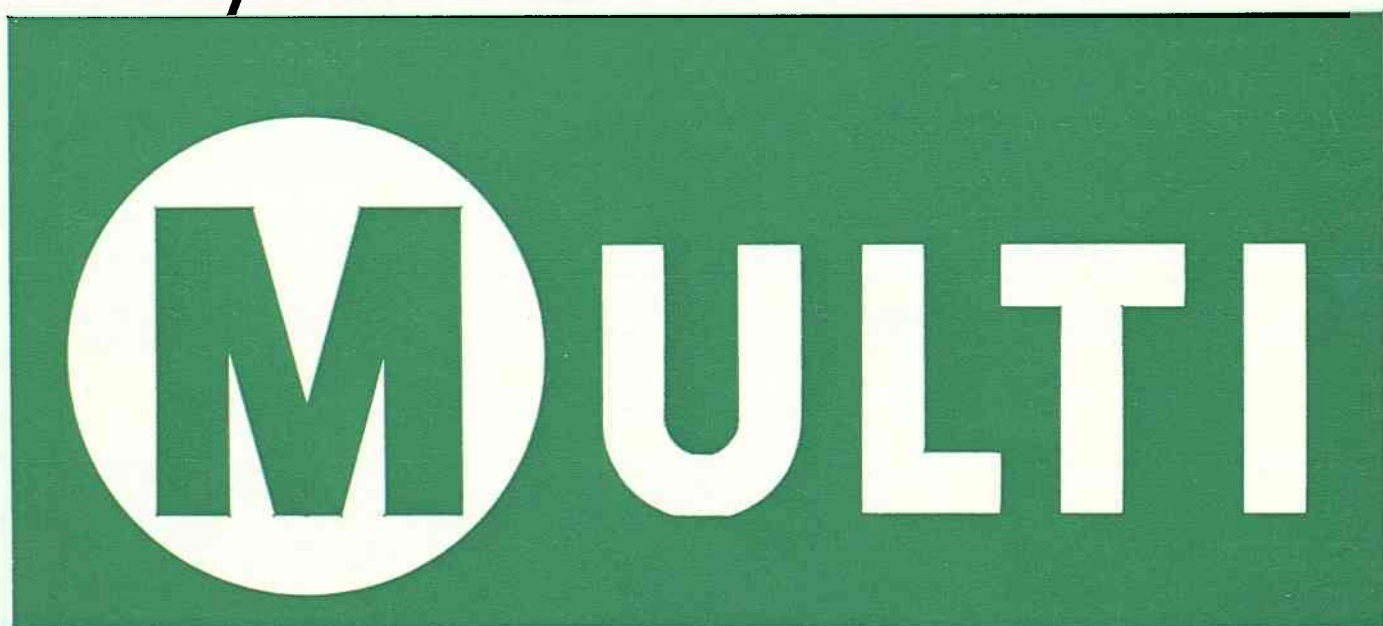


PARKING

Rue Eugène Maison à SCEAUX

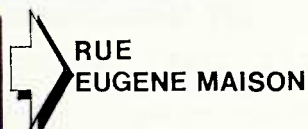


du rayon au coffre de votre auto!



SCEAUX

153, RUE HOUDAN
(GARE SCEAUX-ROBINSON)



PLESSIS ROBINSON

PLACE DE LA LIBERATION



BAGNEUX

16 AV. LOUIS PASTEUR

