

DIMANCHE 1<sup>ER</sup> JUIN 2008

# Journée portes ouvertes des ateliers des artistes de Sceaux

## *À la rencontre des artistes de Sceaux dans leurs ateliers*

Un artiste se cache-t-il derrière un de vos voisins ? Découvrez-le vite. Une quinzaine d'artistes de Sceaux ont accepté d'ouvrir leur porte pour vous accueillir au sein de leur atelier le dimanche 1er juin.

Venez partager avec eux leur intimité créatrice, découvrir leurs oeuvres et leur façon de travailler, et plus largement, venez échanger avec eux. Le 54 rue de Bagneux sera l'une des haltes obligées de cette journée avec pas moins de dix artistes présents sur ce même lieu. En effet, ce petit bâtiment héberge temporairement l'association *La Tarlatane* et les ateliers de sept artistes de l'association *Bloc-House*, qui accueillera également pour l'occasion quelques artistes adhérents.

Une journée riche en rencontres et en découvertes s'annonce ! Consultez maintenant le programme de cette journée portes ouvertes pour localiser les ateliers et choisissez votre itinéraire dans la ville.

Portes ouvertes des ateliers d'artistes, le dimanche 1er juin 2008, de 11h à 19h.

### Artistes participants :

- Mitou Alalinarde, sculpteur,
- Jean-José Baranès, peintre, plasticien,
- Christophe Bogdan, peintre,
- Jérôme Bouchez, plasticien,
- Elisabeth Compain, pastelliste,
- Nicolas De Ferran, peintre, sculpteur, créateur de meubles et de décors,
- Macha Krivokapic, sculpteur céramiste,
- Claude Lamoureux, imagiste,
- Eliza Magri, plasticienne,
- Lahouari Mansouri *dit Wari*, artiste peintre musicien,
- Paule Millara, sculpteur,
- Altone Mishino, peintre,
- Malgorzata Montenoise, dessinatrice,
- Vincent Pandellé, photographe,
- Isabelle Rince, peintre matiériste,
- Claudine Sabatier, peintre,
- Association La Tarlatane - La gravure de Sceaux, atelier de gravure

**Christophe Bogdan, peintre,**  
**Jérôme Bouchez, plasticien,**

**Macha Krivokapic, sculpteur céramiste, (artiste invitée)**

**Eliza Magri, plasticienne,**

**Lahouari Mansouri dit Wari, artiste peintre musicien,**

**Paule Millara, sculpteur,**

**Altone Mishino, peintre,**

**Malgorzata Montenoise, dessinatrice,**

**Claudine Sabatier, illustratrice, (artiste invitée)**

**Association La Tartatane - La gravure de Sceaux,**

**atelier de gravure,**  
54, rue de Bagneux

**Vincent Pandellé,**  
**photographe, 8 rue Léon Blum**

**Nicolas De Ferran,**  
**peintre, sculpteur, créateur**  
**de meubles et de décors,**  
28 boulevard Desgranges

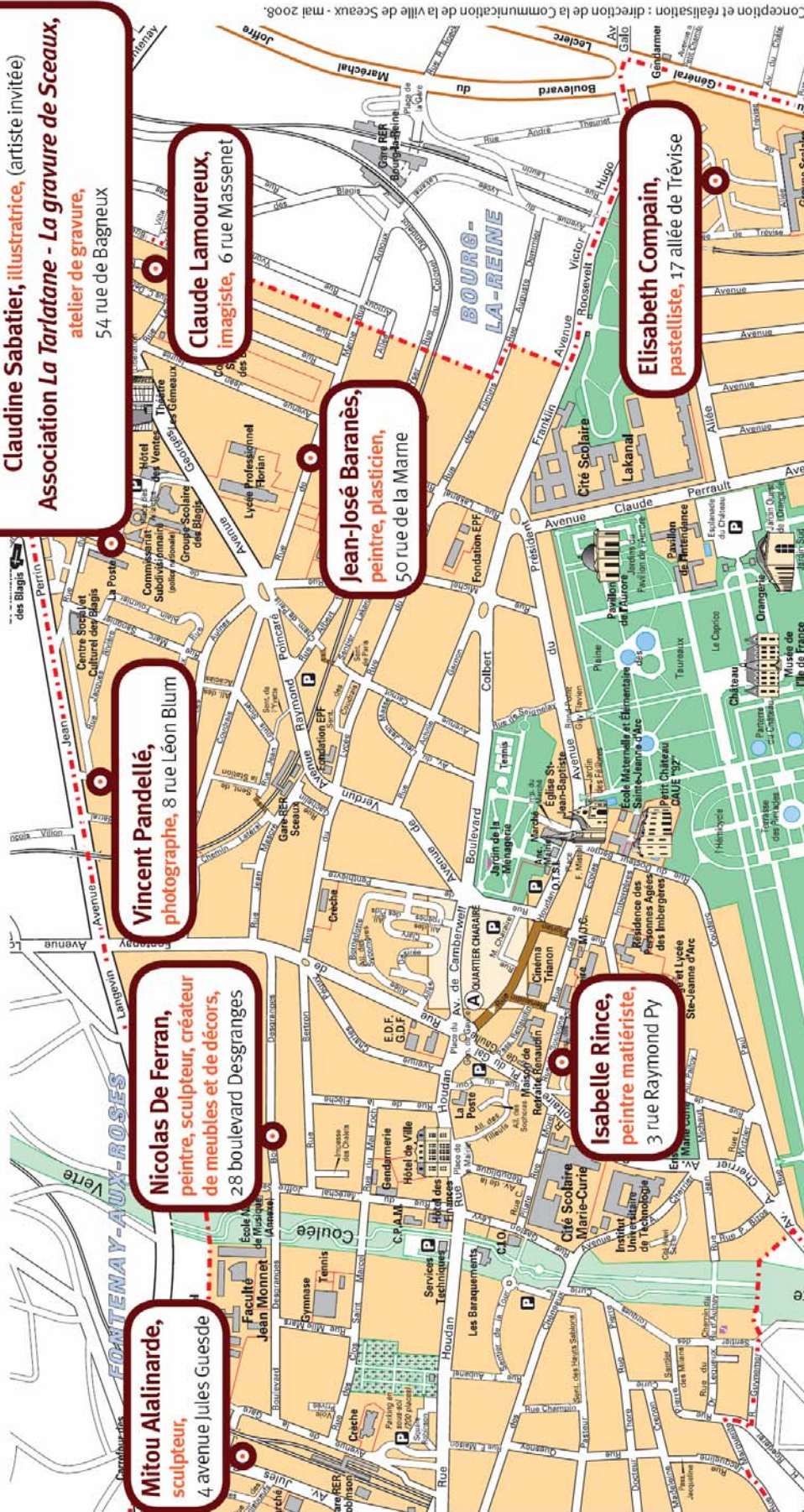
**Mitou Alainarde,**  
**sculpteur,**  
4 avenue Jules Guesde

**Claude Lamoureux,**  
**imagiste, 6 rue Massenet**

**Jean-José Baranès,**  
**peintre, plasticien,**  
50 rue de la Mame

**Isabelle Rince,**  
**peintre materiste,**  
3 rue Raymond Py

**Elisabeth Compain,**  
**pastelliste, 17 allée de Tréville**



3 rue Raymond Py (escalier C – 4<sup>e</sup> étage)

## Isabelle Rince, peintre matiériste



Une personnalité authentique qui s'exprime dans la joie de vivre son art : peinture et piano... Isabelle Rince s'est affirmée dans l'art abstrait : « *de mes ailes irisées de nacre et de doré, je me suis coulée dans le geste, lovée dans la couleur, ourlée dans la matière...* ». Un moment crucial pour le peintre : travailler la matière, la sculpter sur la toile, la parfumer d'épices, la façonner aux doigts, la déchirer aux couteaux, la velouter aux pinceaux, l'enrober de pigments, de terres lointaines et de visions du monde.

A l'origine, Isabelle Rince est professeur de piano, mais elle a toujours peint et dessiné. Coloriste innée, elle a entamé sa profession de peintre en autodidacte pleine d'envies et de curiosités. Elle présente son travail dans diverses expositions nationales.

Coordonnées : tél. : 01 47 02 87 12 ou 06 83 16 33 29  
mail : [isrince@aol.com](mailto:isrince@aol.com)  
site internet : [www.peintre-rince.odexpo.com](http://www.peintre-rince.odexpo.com)  
et [www.peintre-isabart.com](http://www.peintre-isabart.com)



4 avenue Jules Guesde

## Mitou Alalinarde, sculpteur

Mitou Alalinarde a commencé très jeune par apprendre la poterie, sans penser que le travail de la terre l'accompagnerait au long de



toutes ces années. La terre est sa matière, et elle y revient toujours, même si elle la

délaisse parfois pour exercer d'autres professions. De la poterie en passant par la céramique, la sculpture est maintenant sa principale activité.



Coordonnées : tél. : 01 47 02 16 14 ou 06 68 49 02 29  
mail : [a.mitou@orange.fr](mailto:a.mitou@orange.fr)

28 boulevard Desgranges

**Nicolas De Ferran,**

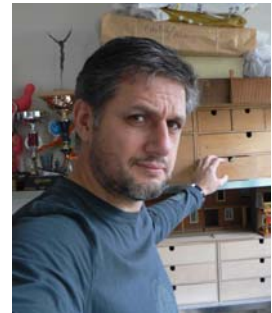
peintre, sculpteur, créateur de meubles et de décors



Nicolas de Ferran, artiste bricoleur multiple, poète ferrailleur, motard philosophe, éleveur de nains de jardin et de petits soldats, a renoncé depuis longtemps à ressembler à son CV.

Ce touche-à-tout crée, en 2007, la société « Le Tiroir Jaune » dans lequel il rassemble ses activités et ses productions : acrylique sur toile, sculptures en bronze, roman-photo, mobilier en métal, décors de théâtre...

Ce « tiroir » est comme un compte ouvert avec l'enfance, dans lequel il puise ses inspirations et garde ce qui lui est précieux.



Coordonnées : tél. : 06 07 01 70 13  
mail : letiroirjaune@gmail.com  
site internet : www.letiroirjaune.com

8 rue Léon Blum

**Vincent Pandellé,**

photographe

Une expérience riche dans le domaine de la photographie : la photo a toujours accompagné Vincent Pandellé. D'abord assistant photographe, puis technicien de laboratoire, ensuite photographe dans des musées où il gère notamment et restaure des fonds photographiques anciens.

Mais Vincent Pandellé veut aller plus loin, veut vivre de sa passion. Il fait le bilan : « *je remarque que j'ai toujours travaillé pour les autres et trop peu pour moi* ». Lui qui ne sort jamais sans son appareil, multiplie les clichés et veut capter le monde dans sa pluralité. Mais à mesure qu'il avance, Vincent souhaite restreindre ses sujets d'études pour ne se



livrer qu'à un ou deux types de photo : les paysages, d'une part, notamment urbains, comme cette série sur l'architecture russe qu'il a entamé voici quatre années, et le portrait, d'autre part ; mais pas à n'importe quelle condition car Vincent Pandellé demeure un inconditionnel de l'argentique : « *d'une qualité incomparable* » et avoue sa prédilection pour le noir et blanc même s'il reconnaît être amené à devoir travailler en couleur et en numérique.

*Aspect de l'architecture Pétersbourgeoise*

Coordonnées : tél. : 01 49 73 84 83  
mail : vincent.pandelle@orange.fr

54 rue de Bagneux



## ASSOCIATION *BLOC-HOUSE*

Créée en août 2007 par six artistes plasticiens professionnels de Sceaux, l'association Bloc-House a pour objectif de favoriser et de promouvoir un pôle de création artistique contemporaine à travers notamment l'ouverture d'ateliers d'artistes à Sceaux et l'organisation de manifestations ouvertes aux membres de l'association, comme ce fut le cas les 12 et 13 avril derniers avec l'exposition d'art contemporain « *Expo C1.1* » qui s'est tenue à la halle des Blagis.

Coordonnées : mail : [bloc-house@hotmail.fr](mailto:bloc-house@hotmail.fr)  
Site internet : <http://bloc-house.populus.ch>

### Christophe Bogdan, peintre

Polonais d'origine, architecte de formation, Christophe Bogdan est arrivé en France à l'âge de 25 ans. Diplômé de gravure de l'Ecole des Arts décoratifs de Paris, il participa activement à la fondation du groupe parisien du décentrisme. Sa recherche créative se concentre sur le



« border-line ». « *Le corps, et plus précisément l'expression du corps, constituent ma principale source d'inspiration* » confie l'artiste, qui représente souvent ses personnages



dans un cadre intimiste. Autres sources d'inspiration : les sujets bibliques, noirs-carcérales, quotidiens-intimistes, paysages intérieurs-provocateurs.

Coordonnées : tél. : 06 81 68 64 46  
mail : [www.kbogdan@wanadoo.fr](mailto:www.kbogdan@wanadoo.fr)

### Jérôme Bouchez, plasticien

Depuis un certain nombre d'années, Jérôme Bouchez développe un travail de plasticien et de photographe axé sur les problématiques sociétales : du religieux au politique, du corps à l'ethnie. Usant largement du glissement et du détournement, prenant ses racines dans les recherches conceptuelles et formelles tant de l'Internationale situationniste, que dans les travaux de Barbara Kruger.

Il intègre tout d'abord le groupe d'artistes représentés par le célèbre marchand et expert américain aujourd'hui décédé : Harry Lunn. Cette collaboration le conduira à des expositions : à New York : *l'AIPAD 98* et *Art Show 98*, à Paris : *ParisPhoto 97*, en Suisse :



*Art Basel 98*, où son travail est exposé à chaque fois aux côtés de Mappelthorpe, Brassai, Diane Arbus, Pierres et Gilles, Bettina Rheims, etc. Puis c'est la galerie *Claude Samuel* qui présente son travail à *ParisPhoto* en 1998. Depuis Jérôme Bouchez développe de nouvelles séries sur divers médiums (dessins, objets, photographies, vidéos, etc.) en lien avec sa recherche, commencée en 1995 sur la cagoule (terroriste, sportive, religieuse). Il travaille ainsi, sur les rapports nord/sud et sur le corps de l'homme noir. Il expose ces travaux en 2005 : en Chine à *la Fabrique*, Shanghai, puis en Russie, à Moscou à la galerie *Artstrelka*. En 2006, il fait partie des manifestations de la saison officielle initiées par *CulturesFrance* : *Art France Berlin*, en exposant à la *Panorama Galerie Berlin*.

#### *Nigth Prayer*

Installation, objet détourné, lumière, version soit silencieuse soit sonore avec la partition « *Gestalt Leben* » au violon seul, 1998.



Coordonnées : mail : [jerome\\_bouchez@yahoo.fr](mailto:jerome_bouchez@yahoo.fr)  
site internet : [www.jerome-bouchez.com](http://www.jerome-bouchez.com)

**Macha Krivokapic** (artiste invitée),  
sculpteur céramiste

Élevée à Belgrade où elle a fait ses études d'arts appliqués, Macha Krivokapic est installée à Sceaux depuis un an. Avec un passage par le sud de la France, Monaco, puis l'Italie où elle fut reçue à un concours international de céramique, elle a déjà un long bagage d'expositions.



Elle consacre à la céramique sa vie, fréquente d'autres artistes, et travaille seule car la céramique est pour elle un art individuel : *"il faut de la concentration et de la réflexion"*. Elle a choisi la céramique car c'est à base de terre, un élément varié, et parce que dans cet art, une large place est laissée à l'action du four qui transforme la terre comme par magie.

Mais c'est aussi pour la noblesse de la matière *"la terre, nous en venons, elle nous nourrit, et nous y retournons"*. Elle se sent donc en contact avec un des éléments fondamentaux de la vie, qu'elle travaille non seulement pour l'esthétisme mais aussi pour le sens. Son but ?

Provoquer des réactions chez le spectateur, éveiller ou réveiller quelque chose chez lui, l'aider à décrypter les messages cachés de ce qui l'entoure. Pour cela, Macha Krivokapic crée des œuvres minimalistes, simples, épurées dans les formes et les couleurs, mais qui ont chacune un message différent.

Coordonnées : tél. : 06 14 11 79 88  
mail : machak91@yahoo.fr



Parcours :

Institut d'études politiques, D.E.S.S. marketing, histoire de l'Art (Hopeful), stages d'art (pierre, métal...)



Après quelques années passées à conceptualiser les besoins des consommateurs, Eliza Magri donne libre cours à une forme d'expression personnelle, en résonance avec ses propres désirs...

**Peau d'âme**

Mystère et magie d'une matière qui porte à réécrire, redessiner le monde.

Un univers d'eau et d'acier, où, au fil du temps, l'écriture couture devient sculpture...

*Robe de pluie*

Grillage et toile aluminium  
130 x 80 cm

Coordonnées : tél. : 06 73 27 18 83  
mail : emagri@club-internet.fr

**Eliza Magri,**  
plasticienne



54 rue de Bagneux (*suite*)

## Lahouari Mansouri *dit* Wari, artiste peintre musicien



Témoignage d'une enfance passée à Oran, en Algérie, les couleurs flamboient dans la peinture de Lahouari Mansouri, dit « Wari ».

L'artiste explique qu'il mêle « *le graphisme à la technique du glacis, qui consiste pour donner plus d'éclat, à appliquer successivement de fines couches de peinture* ».

L'univers de Wari est fait de brassages et de rencontres. Il confie : « *J'approfondis un concept de la superposition onirique du mouvement et qui repose sur trois idées déjà présentes dans mes toiles : raviver le dialogue artistique entre ancien et moderne, faire converger l'univers occidental et oriental et approfondir le rapport entre la musique et la peinture* ».



© Sylvie Scala

Coordonnées : tél. : 06 62 17 66 53  
mail : warirairband@wanadoo.fr

## Paule Millara, sculpteur



Paule Millara habite depuis plus de quarante ans à Sceaux, elle a commencé un jour la sculpture sur bois, et s'y livre depuis vingt-cinq ans passés avec passion.

Terre, plâtre, ardoise, métal, bronze sans oublier le bois et la pierre, Paule Millara explore tous les matériaux pour faire naître la forme. D'un bloc de bois brut, la sculpture prend corps.

Diversité des sculptures et des matières, œuvres figuratives ou plus abstraites, le travail de Paule Millara est une perpétuelle recherche plastique faite de découvertes et de surprises. « *Je parcours dans ma création un chemin buissonnant tant par la diversité des formes qui sortent de mes mains que par les matériaux que j'utilise* » explique-t-elle.

*L'homme déchiré*



Coordonnées : tél. : 01 43 50 34 65  
mail : paulemillara@orange.fr

## 54 rue de Bagneux (suite)

### Altone Mishino, peintre

Après des études de calligraphie puis aux Beaux-arts de Paris dans l'atelier de peinture monumentale du peintre Olivier Debré, plus d'une trentaine d'expositions depuis 1986 de Paris à New York en passant par Moscou au Musée des Arts décoratifs, puis aux côtés de Pierre Soulages dans l'exposition « *L'art chez soi* » en 2005 et lors de l'année de la France en Chine où il expose au sein de la Cité Interdite, Altone Mishino continue sa recherche autour d'une extrapolation sensible du signe et de la trace peinte.

Métissage entre néo-abstraction gestuelle et tradition orientale de la composition, recherche d'une essentialité minimaliste du « geste peint ». La confrontation entre ses référents abstraits tels que Robert Motherwel, Frantz kline, Sam Francis ou Pierres soulages et la traditions des maîtres zen donne une expression picturale singulière où fulgurances et immobilités se trouvent piégées dans un double je(u) d'équilibres... Il s'agit de toute la féconde contradiction qui trame souterrainement l'œuvre d'Altone Mishino. Entre cris et chuchotements, douleurs convexes et élans guerriers, pesanteurs malades et envols solaires.



*Untitled.*

Diptyque, acrylique et technique mixte sur toiles  
100x100cm  
Avril 2008 Paris

Coordonnées : tél. : 06 11 53 19 84  
mail : altone\_mishino@yahoo.fr  
site internet : www.mishino.com

### Malgorzata Montenoise, dessinatrice

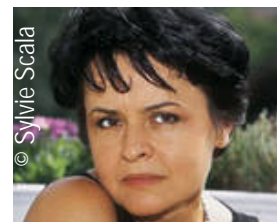
Artiste d'origine polonaise et scéenne d'adoption, Malgorzata Montenoise se partage entre le dessin, sa passion, et l'architecture qu'elle a choisie comme profession.

Pendant des années, elle a travaillé dans un atelier d'arts plastiques à Paris où elle



dessinait sur l'instant comédiens et danseurs captant la sensibilité intérieure de ses modèles : « *par le dessin, j'entre en relation avec l'autre. Je capte ce qui est caché ou ignoré par celui qui est en face de moi* ».

Installée depuis peu dans son atelier de Sceaux, l'artiste continue de dessiner essentiellement au fusain, médium avec lequel elle exprime le mieux les relations entre lumière et obscurité. Si ces moments volés à la fugacité peuvent parfois donner l'impression d'inachevé, l'artiste répond qu'« *il faut laisser la place à celui qui regarde. Je touche une corde, à lui de faire sa propre musique* ».



Coordonnées : tél. : 06 82 05 95 82  
mail : margot.mont@wanadoo.fr

## 54 rue de Bagneux (*suite*)

### Claudine Sabatier (artiste invitée), peintre

Claudine Sabatier, sortie d'une école d'art parisienne, après une courte carrière de professeur d'arts plastiques, a mis à profit ses connaissances pluridisciplinaires dans des secteurs artistiques aussi variés que le dessin d'architecture, la confection de costumes de scène pour des spectacles vivants, la sculpture et les costumes de marionnettes pour la télévision et la publicité, le film d'animation, etc.

Et puis elle s'est chargée de la mise en couleurs des dessins de son mari illustrateur, Roland Sabatier, avec qui elle signe de nombreux ouvrages tant pour adultes que pour la jeunesse.

Par ailleurs, elle enseigne les techniques de peinture traditionnelle à la MJC de Sceaux, où elle anime l'atelier « Meubles et objets peints. »

Elle se consacre aussi à des travaux personnels : décor peint et peinture de chevalet.



Coordonnées : tél. : 01 46 61 15 32 ou 09 64 44 54 82  
mail : lessabatier@wanadoo.fr

## ASSOCIATION *LA TARLATANE*

### La Tarlatane - La gravure de Sceaux, atelier de gravure

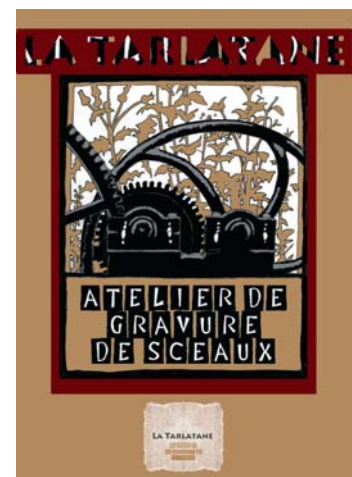
Ouvert en septembre 2007, le but de l'atelier *La Tarlatane* est d'offrir aux artistes, professionnels ou pas, la possibilité d'exécuter leurs oeuvres et de les imprimer en bénéficiant de l'assistance technique et des conseils artistiques d'un professeur et de l'ensemble des membres de l'atelier.

L'atelier propose une expérimentation des diverses techniques de l'estampe : la taille-douce (pointe sèche, burin et eau-forte), bois gravé et linogravure.



Il se veut aussi un lieu vivant et créatif ouvert sur la ville, capable d'accueillir le public autour de « portes ouvertes », de stages de découverte présentant les savoir-faire de l'estampe et du livre.

Enfin, *la Tarlatane*, pour se faire connaître et susciter des vocations, souhaite s'inscrire dans les diverses manifestations artistiques de la Ville telles que les visites d'ateliers ou journées dédiées aux artistes de Sceaux.



Coordonnées : tél. : 01 46 61 15 32  
mail : la.tarlatane@orange.fr

## 6 rue Massenet

### Claude Lamoureux, imagiste

Sur le thème de la recherche de la beauté, Claude Lamoureux vous présentera son travail et notamment :



- 14 « Jeux d'encre » sacrés et profanes
- un diaporama sur la source d'inspiration de l'artiste : l'Imagisme
- un diaporama sur une œuvre de Fernand Léger

*Credo* : un des rôles de l'artiste est de changer le regard

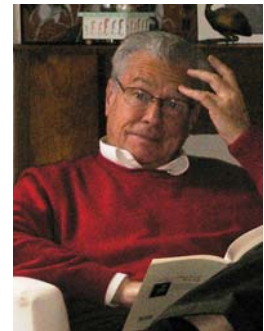
*Moyens* : l'outil informatique, les encres ou la vidéo

*Style* : « clair, simple et précis » en réaction au faussement complexe et au flou

*Expérience* : 30 ans en tant qu'icônographe et aquarelliste

*Expositions* : Sceaux, Beaulieu-sur-Mer, Paris, Lyon, Saint Saturnin

*Biographie* : ingénieur et ex-chef d'entreprise



Coordonnées : tél. : 06 80 21 50 81  
mail : [claudelamoureux.fr](mailto:claudelamoureux.fr)

## 50 rue de la Marne

### Jean-José Baranès, peintre, plasticien

Jean José Baranes travaille actuellement à partir d'affiches arrachées qu'il récupère avant leur destruction : « *Je reviens à l'atelier les bras chargés d'affiches arrachées. Le sol est alors jonché d'un déballage invraisemblable de couleurs, de formes, de mots, une véritable débauche d'informations disparates, de temps passé, de rêves perdus, d'objets bizarres, sur lesquels il faut marcher, qu'il faut trier, en n'ayant pas d'autre règle que l'attente inconnue du moment, et d'autre soutien que l'espoir d'une rencontre imprévue, celle du hasard, peut être ?* »<sup>1</sup>.

Avec ces éléments, sur des plaques métalliques, il réalise des collages, qu'il peint, vernis, pour en faire des tableaux, en suivant son envie, son instinct. S'il ne cherche pas à faire passer un message ou à trouver un sens à ses œuvres, sa casquette de psychanalyste ne le quittant jamais vraiment, il reconnaît la récurrence d'un thème dans ses créations : la déchirure. Son travail est inquiet, à chaque nouvelle arrivée d'affiche, il fait entrer la violence des médias, de la pub, de l'info dans son atelier qu'il qualifie pourtant « *de machine à fabriquer du rêve* ».



Car la rêverie est déjà là, et ressurgit avec les pensées, les désirs, les couleurs... Ces couleurs qui foisonnent dans ses œuvres telles que dans celles des artistes qu'il aime : De Staël, Kandinsky, Matisse... Si notre fabricant de rêve ne sait jamais à quoi vont ressembler ses créations, une chose est sûre, c'est qu'elles répondent à une pulsion de vie « *dans le besoin vital de peindre, il y a le retour primitif à son histoire, aux couleurs, ces mêmes couleurs que l'on utilise enfant* ». Plein de projets, Jean José Baranes n'a pas fini de nous « *embarquer dans ses petits univers.* »

<sup>1</sup> « *je fais entrer le hasard dans l'atelier puis je lui applique une technique.* »

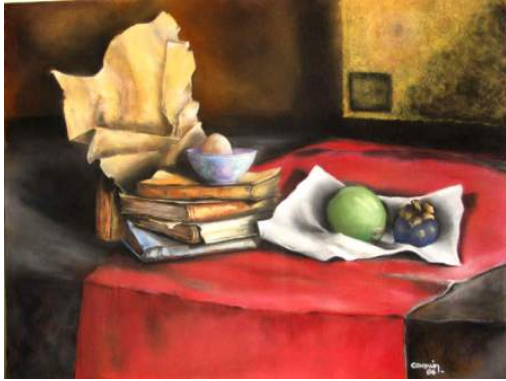
Coordonnées : tél. : 06 70 76 43 10  
mail : [jeanjose.baranès@orange.fr](mailto:jeanjose.baranès@orange.fr)  
site internet : [joseb.blogspot.com](http://joseb.blogspot.com)



17 allée de Trévisé

**Elisabeth Compain,**  
pastelliste

Après une école d'art, Elisabeth Compain a fait de l'illustration, de la publicité, de la décoration (peintures "décor-mural"), et du dessin botanique pour le CNRS, puis, depuis 1977, des expositions de peinture en province et à Paris.



Elle a participé à de nombreux stages de portraits et paysages à la Société des Pastellistes de France.



Petit à petit, son support d'investigation a été la mémoire ; celle qui reste après la réflexion, après la découverte : la "sensation".

Le pastel est un médium sensible, il permet le temps, demande de la patience ; son apprentissage est ardu, mais utiliser la gamme infinie de ses couleurs provoque un plaisir immense...

Coordonnées : tél. : 01 46 60 14 35 ou 06 83 52 65 98  
mail : elizatouren.compain@free.fr  
site internet : [www.e-compain.com](http://www.e-compain.com)

**Renseignements :**

Ville de Sceaux  
Mission Culture  
122 rue Houdan - 92331 Sceaux cedex  
Tél. : 01 41 13 32 52  
[culture@sceaux.fr](mailto:culture@sceaux.fr)  
[www.sceaux.fr](http://www.sceaux.fr)